



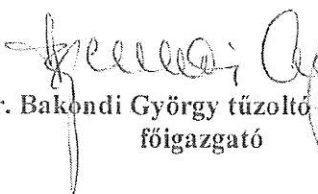
Belügyminisztérium  
Országos Katasztrófavédelmi Főigazgatóság  
Humán Szolgálat

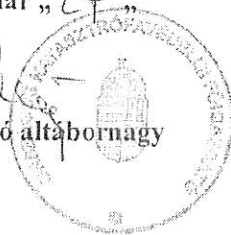
H-1149 Budapest, Magyoródi út 43. ☎: 1903 Budapest, Pf.: 314.  
Tel: (36-1) 469-4151; Fax: (36-1) 469-4151 e-mail: [okf.human@katved.gov.hu](mailto:okf.human@katved.gov.hu)



Szám: 167-1/2014. Human OKF

Jóváhagyom:  
Budapest, 2014. február „27.”

  
Dr. Bakondi György tüzoltó altábornagy  
főigazgató



2013. évi

## MUNKAVÉDELMI HELYZETÉRTÉKELÉS

a hivatásos katasztrófavédelmi szervek, valamint az önkormányzati és főfoglalkozású  
létesítményi tűzoltóságok munkavédelmi helyzetéről


Összeállította:

Lőrincz Emese tű. őrnagy  
munkabiztonsági főfelügyelő

Egyetérttek:

Dr. Szomolányi Gábor tű. ezredes  
vezető főorvos

Felterjesztem:

  
Bittmann Tibor tű. dandártábornok  
szolgálatvezető



## A munkavédelmi (munkabiztonsági, munkaegészségügyi) helyzet értékelése

### Bevezetés

A munkavédelmi helyzetértékelés a belügyminiszter irányítása alá tartozó rendvédelmi szervek munkavédelmi feladatai, valamint foglalkozás-egészségügyi tevékenysége ellátásának szabályairól szóló 70/2011. (XII.30.) BM rendelet (a továbbiakban BM rendelet) 6.§-a, a megyei katasztrófavédelmi igazgatóságok és megyei jogállású szervek által megküldött helyzetértékelések feldolgozása, valamint a BM OKF Humán Szolgálat Országos Egészségügyi Pszichológiai és Munkabiztonsági Ellátó Központ (a továbbiakban OEPMEK) munkatársainak 2013. év során szerzett tapasztalatai alapján készült.

### Összefoglalás

A katasztrófavédelmi szervezet munkavédelmi helyzete az elmúlt években jelentősen változott. Előrelépést jelentett az új bevetési védőruhák beszerzése, egyes elhelyezést szolgáló épületek felújítása, új őrsök építése és a szolgálati (munka) balesetek számának csökkenése. Feladatot ad az elöregedett épületekből adódó balesetveszélyes közlekedési útvonalak kijavítása és a biztonságtechnikai felülvizsgálatok tartalmának kiegészítése.



1. kép R13 tűzoltó bevetési védőruha forrás: Respirátor Zrt. 2. kép Aggtelek Katasztrófavédelmi Őrs

### 1. A munkavédelmi szakirányító tevékenység értékelése az országos parancsnokságok vonatkozásában

A 2013. évben végrehajtásra került a munkavédelemmel kapcsolatos belső normák átdolgozása. Kiadásra került a:

- 37/2013. sz. BM OKF Főigazgatói Intézkedéssel kiadott Katasztrófavédelem Humán Szabályzat (a továbbiakban: BM OKF Intézkedés)
- 62/2013. sz. BM OKF Főigazgatói Intézkedés a nemdohányzók védelméről,
- 60/2013. sz. Főigazgatói Intézkedés a képernyő előtti munkavégzés minimális egészségügyi és biztonsági követelményeiről

A munkavédelemmel kapcsolatosan, az igazgatóságokról felterjesztett dokumentációk (balesetek kivizsgálása, bejárások, üzembe helyezésekkel kapcsolatos iratok stb.) ellenőrzése során feltárt hibákat, elírást a főfelügyelők szóbeli kérésére javították a területi és helyi szerveknél, így további intézkedésre nem volt szükség.

## 2. A munkavédelmi ellenőrzések és a hatósági tevékenység szöveges értékelése

### 2.1. A szerv (BELSŐ) munkavédelmi felügyelője által lefolytatott, illetve részvételével történt munkavédelmi ellenőrzések

A munkabiztonsági főfelügyelők 2013-ban 19 szervnél (4 igazgatóságon, 15 hivatásos tűzoltó-parancsnokságon) tartottak munkavédelmi ellenőrzést. Az ellenőrzések után 3 határozat került kiadásra.

A munkabiztonsági főfelügyelők az alábbi helyeken tartottak ellenőrzést:

- *Átfogó ellenőrzés keretében:*
  - *BM OKF Gazdasági Ellátó Központ*
  - *Zala MKI (Zalaegerszeg HTP, Nagykanizsa HTP)*
  - *Szabolcs-Szatmár-Bereg MKI (Nyírbátor HTP, Mátészalka HTP)*
- *Irányítószervi ellenőrzés keretében:*
  - *Szabolcs-Szatmár-Bereg MKI (Nyíregyháza HTP)*
  - *Somogy MKI (Kaposvár HTP)*
- *Hatósági Ellenőrzés:*
  - *Pest MKI (Dabas HTP, Gödöllő HTP)*
  - *Fővárosi KI (X. HTP, XIV. HTP, IX. HTP, XI. HTP, XIX. HTP)*
  - *Komárom-Esztergom MKI (Tatabánya HTP)*
  - *Győr-Moson-Sopron MKI (Győr HTP)*

A kötelező határozatban az alábbiak kerültek rögzítésre:

- Igazgatóság munkavédelmi szabályzatának módosítása.
- Igazgatóság munkavédelmi kockázatértékelésének aktualizálása.
- Az ellenőrzött laktanyákban a közlekedési útvonalak járófelületeinek javítása, a balesetveszély megszüntetése.
- Épület homlokzatának biztonságossá tétele (leeső vakolat miatt).
- Laktanya belső udvarán a megsüllyedt, töredezett, burkolat javítása, a balesetveszély elhárítása.
- Raktár mennyezetén a vakolatot javításával, vagy egyéb műszaki intézkedéssel kell megakadályozni, hogy a leeső vakolat személyekben, vagy anyagi javakban kárt tehessen.
- Az épületbe vezető lépcső töredezettségének, balesetveszélyességének megszüntetése.
- Épületrészben az érintésvédelmi felülvizsgálat elvégzése.
- A légző álarcok időszakos biztonságtechnikai felülvizsgálatának elvégzése.

### 2.2. Kormányhivatal Munkavédelmi és Munkaügyi Szakigazgatási Szervének Munkavédelmi Felügyelősége helyszíni ellenőrzés

2013. április 8-án a Fejér Megyei Kormányhivatal Munkavédelmi és Munkaügyi Szakigazgatási Szervének Munkavédelmi Felügyelősége helyszíni ellenőrzést tartott a Dunaújvárosi Katasztrófavédelmi Kirendeltségen. Az ellenőrzés során a közfoglalkoztatottak munkakörülményeit vizsgálták.

Az ellenőrzés időpontjában a festő munkakörben dolgozó közfoglalkoztatott a munkája során felhasznált szintetikus hígítóhoz és zománcfestékekhez légzésvédő egyéni védőeszközt a zárt térben nem használt. A légzésvédő egyéni védőeszköz a raktárban rendelkezésre állt.

A hatóság a munkavállalót a veszélyes anyagokkal egyéni védőeszköz használata nélkül végzett tevékenységtől a szabálytalanság megszüntetéséig eltiltotta.

A kirendeltség-vezető haladéktalanul intézkedett az ellenőrzésen feltárt szabálytalanság megszüntetéséről.

Ezt követően április 10-én az igazgatóságon került sor munkügyi és munkavédelmi ellenőrzésre, ahol a Dunaújvárosi Katasztrófavédelmi Kirendeltségen dolgozó közfoglalkoztatottak munkügyi, munkavédelmi dokumentációit vizsgálták.

A felügyelőség a munkavédelmi ellenőrzés során tapasztalt hiányosságok megszüntetésére kötelező I. fokú határozatot adott ki.

A határozat alapján az alábbi feladatok kerültek meghatározásra:

- a közfoglalkoztatottak által betöltött munkakörökre vonatkozó kockázatértékelés, valamint a veszélyes anyagokkal végzett tevékenység kockázatértékelésének minden veszélyes anyagra vonatkozó elkészítése
- a közfoglalkoztatott munkakörökre vonatkozó egyéni védőeszköz juttatási rend elkészítése
- a közfoglalkoztatottak részére az előírt munkaruházat biztosítása

Az alább felsorolt hiányosságok megszüntetése a kiszabott teljesítési határidőre elkészült. Ennek megfelelően meghatározásra került az igazgatóságon és helyi szerveinél dolgozó közfoglalkoztatottak egyéni védőeszkővel történő ellátásának rendje, valamint május hónapban elkészült az általuk betöltött munkakörökre vonatkozó munkavédelmi szempontú kockázatértékelés.

A BM OKF központi épületében 1 alkalommal került sor munkavédelmi és közegészségügyi-járványügyi bejárás megtartására. A bejárások során tapasztaltak alapján elmondható, hogy egy év alatt jelentős javulás mutatkozott az épület állagában, amelynek felújítása folyamatosan zajlik a gazdasági lehetőségek figyelembevételével.

**3. A munkavédelmi főfelügyelők és felügyelők foglalkoztatásának a belügyminiszter irányítása alá tartozó rendvédelmi szervek munkavédelmi feladatai, valamint foglalkozás-egészségügyi tevékenysége ellátásának szabályairól szóló 70/2011. (XII. 30.) BM rendelet szerinti**

### **3.1. feltételei**

A BM rendeletben foglaltaknak megfelelően a BM OKF-en a feladatot 2 fő munkabiztonsági főfelügyelő látja el megfelelő szakképesítéssel.

A BM rendeletben és az állománytáblában előírt 1 fő, legalább középfokú munkavédelmi szakképesítésű munkabiztonsági felügyelői státuszt 19 igazgatóságon feltöltötték (a Fővárosi Katasztrófavédelmi Igazgatóságon az 1446 fős létszám miatt 1+1 fő szükséges, amelyből az egyik 1 fő hiányzik), 3 MKI-n- más beosztással egyidejűleg - megbízással végzik a munkavédelmi tevékenységet. Ez az előző évhez képest 3 státusz feltöltését jelenti.

### **3.2. helyzete**

A BM OKF 2012. évben létrehozta a Humán Szolgálat Országos Egészségügyi, Pszichológiai és Munkabiztonsági Ellátó Központot (OEPMEK) és a területi ellátó központokat (a továbbiakban TEPMEK), így saját orvosi rendelőket alakított ki. A munkabiztonsági főfelügyelők és a közegészségügyi-járványügyi főfelügyelő az OEPMEK vezető főorvosa alárendeltségében dolgoznak, amely a teljes körű szakmai munkát jelentősen segítette. A TEPMEK-ek létrehozásával a megyei igazgatóságokon az egészségügyi és a munkavédelmi szakterület egymás munkáját jelentősen segíti.

A munkabiztonsági felügyelők feladata elsősorban a munkavédelmi ellenőrzések, bejárások tartása, a képzéshez kötött munkavédelmi szaktevékenységének ellátása (pl. kockázatértékelés, soron kívüli vizsgálat), az egészségvédelmi megbízottak szakmai irányítása és a balesetek kivizsgálása. A BM OKF Intézkedésben meghatározott további feladatokat (pl. a helyi szerveknél évente legalább egyszer a munkavédelmi oktatás megtartása) nem tudták megvalósítani.

2013. évben 21 fő tett sikeres egészségvédelmi megbízotti vizsgát (2012-ben 181 fő vizsgázott).

Az önkormányzati és létesítményi tűzoltóságokon megfelelő képzéssel rendelkező munkavállalójuk, vagy külső szolgáltató útján látják el a munkavédelmi feladatokat

#### **4. A kockázatértékelés eredményei gyakorlati hasznosíthatóságának minősítése, az eredmények szerepe a baleset megelőzésben**

2012-ben feladatként került meghatározásra a kockázatértékelések teljeskörűvé tétele területi szinten. Az igazgatóságok maradéktalanul elvégezték ezt a feladatot, így a munkavédelemről szóló 1993. évi XCIII. törvény 54. § (2) bekezdésének megfelelő kockázatértékeléssel rendelkezünk. A Hunor mentőszervezet kockázatértékelése is elkészítésre került.

Megállapítható, hogy a kockázatértékelések alapján olyan baleset nem történt, amely a kockázatértékelés elmaradása, vagy a feltárt veszély megszüntetésének hiánya miatt következett be. Ez a tűzoltói tevékenység sajátosságaiból adódik, hiszen a tüzesetek, káresetek helyszínén rendkívül veszélyes és sok esetben átláthatatlan körülmények vannak jelen.

A kockázatok csökkentése érdekében a megfelelő elméleti és szakmai gyakorlati felkészítés, a meglévő eszközök és felszerelések megismerése és a beavatkozás szabályainak betartása (az éves kiképzési tervekbe foglaltak szerint) kerülnek meghatározásra.

#### **5. A munkavédelmi oktatások és vizsgáztatások szöveges értékelése a R. 16. mellékletéhez**

A munkavédelmi oktatásokat részben még mindig a nyomtatványboltban beszerezhető munkavédelmi oktatási naplóban dokumentálják a területi és a helyi szervek. A BM OKF Intézkedés tartalmazza a munkavédelmi oktatási napló egységes formátumát, amelyet a jelenlegi oktatási naplók betelését követően alkalmazni kell.

A szakmai (munkaköri) munkavédelmi ismereteknek tartalmaznia kell az adott beosztás (munkakör) elméleti és gyakorlati biztonsági ismereteit (pl. Emelőgép Biztonsági Szabályzat, Erdészeti Biztonsági Szabályzat, KRESZ, a képernyő előtti munkavégzés minimális egészségügyi követelményei), valamint a munkavállalók rendelkezésére bocsátott gépek, munkaeszközök magyar nyelvű kezelési és karbantartási útmutatóit. A munkaeszközöket, gépeket nem minden esetben szerepeltették pontosan megnevezve a munkavédelmi oktatási naplóban. Egy munkabaleset kivizsgálása során fontos igazolni, hogy a sérült mikor részesült az adott géptípusra vonatkozó munkavédelmi oktatásban.

Az ellenőrzések során a munkavédelmi oktatások megtartása, dokumentálása kiemelt hangsúllyal lett vizsgálva. Minden szervezeti egység saját munkavédelmi szabályzatában határozta meg a munkavédelmi oktatások rendszerességét, mely alapján a hivatali munkaidőben dolgozó állományt évente, a készenléti szolgálatot ellátó állományt félévente kell munkavédelmi oktatásban részesíteni.

Az év során összesen **685 fő** – a BM OKF Intézkedésben meghatározott beosztást betöltő személy - **vizsgázott le munkavédelmi ismeretekből**. A munkavédelmi vizsgára való felkészüléshez szükséges tansegédlet, valamint a vizsgakérdések (tesztlap) biztosítása központilag történt.

#### **6. Az üzembe helyezési eljárások, időszakos biztonsági felülvizsgálatok helyzete**

A 2013. évben 14 új létesítmény került átadásra, amelyek katasztrófavédelmi őrskén funkcionálnak. A munkahelyek üzembe helyezését az igazgatóságok végezték.

A tűzoltóságok által használt tűzvédelmi technika felülvizsgálatáról a tűzoltási, műszaki mentési tevékenységhez kapcsolódó tűzvédelmi technika alkalmazhatóságáról szóló 15/2010. (V. 12.) ÖM rendelet (továbbiakban: ÖM rendelet) foglalkozik.

A tűzoltóságok egy része BM OKF engedéllyel rendelkezik (regisztrációs szám) a felülvizsgálatok elvégzésére, egyes felszereléseket pedig külső (BM OKF engedéllyel rendelkező) vállalkozóknál vizsgáltatták felül. A felülvizsgálatra jogosultak jegyzéke az BM OKF honlapján elérhető.

Az ÖM rendelet és a civil szabályozók betartása a felülvizsgálatok során komoly szaktudást és anyagi ráfordítást jelent az igazgatóságnak. A hatósági ellenőrzések során több helyen feltárássra került külső felülvizsgáló szabálytalan munkája (nem teljes körű dokumentáció, részvizsgálat lemaradása).

#### **7. Az egyéni védőeszközzel történő ellátás értékelése, dokumentációja**

Az egyéni védőeszközzel történő ellátásra kiadott 84/2011. BM OKF Főigazgatói Intézkedés van érvényben. Az egyéni védőeszközzel történő ellátottság általánosságban megfelelőnek értékelhető, de vannak hiányosságok.

A BM OKF feladataul tűzte ki egy korszerű, új, hazai gyártású bevetési védőruha kifejlesztését és bevezetését. Ennek eredményeképpen, a hazai gyártási tapasztalatok és a korszerű alapanyagok tanulmányozása alapján lett kifejlesztve az R13 típusú tűzoltó bevetési védőruházat, amelyből a rendszeresítést (2013. június 20-i hatállyal) követően a tűzoltó bevetési védőruha ellátásra jogosult személyi állomány részére 3.764 öltözet védőruha beszerzése és kiosztása történt meg.

A munkavédelmi ellenőrzéseken feltárt hiányosságok hatására az igazgatóságok egyre több helyen szerzenek be megfelelő minősítéssel rendelkező munkavédelmi kesztyűt.

#### **8. A munkahelyek, létesítmények kialakítása, állapota (értékelése a vonatkozó jogszabályok figyelembevételével)**

A munkahelyek - az ellenőrzések, bejárások tapasztalatai, valamint a munkavédelmi helyzetértékelésekbe foglaltak alapján - megfelelnek a munkahelyek munkavédelmi követelményeinek minimális szintjéről szóló 3/2002. (II. 8.) SzCsM-EüM együttes rendelet előírásainak. A korábbi évekhez hasonlóan továbbra is elmondható, hogy az **előregedett és elhasználódott épületek** karbantartása jelentős feladatot adott (pl. több helyen a közlekedési útvonalak járófelületei, a vizesblokkok burkolata, a lefolyók valamint a nyílászárók javításra szorulnak).

Az elhelyezési körülmények javítására korábban kiírt laktanya beruházási pályázat során elindított Monor és Marcali tűzoltólaktanya beruházások 2013-ban lezárultak. A Szarvason

tervezett tűzoltó laktanya építési beruházás a közművek rendezetlensége miatt a 2014. évre tolódik. A tűzoltó laktanya felújítási program során a szolnoki, a sárvári és a Budapest Dologház utcai tűzoltó laktanya felújítása zárult le. A jövő évre tervezett felújítási, beruházási munkák (Sopron, Gyöngyös, Kiskőrös) műszaki tervezési feladatai megkezdődtek, a közbeszerzési eljárások előkészítése, végrehajtása lezajlott.

**9. A képernyős munkahelyek szövege értékelése (pl. oktatás, ergonómia, hiányosságok, intézkedések, eredmények) - a vonatkozó jogszabály figyelembevételével – a R. 15. mellékletéhez**

A számítógépes munkahelyek korszerűsítése az ergonómiai és gazdasági szempontokat is figyelembe véve egyéni igények alapján történik. A hivatali munkarendben dolgozó állomány a képernyő előtti munkavégzéssel kapcsolatos előírásokról, követelményekről kap évente munkavédelmi oktatást.

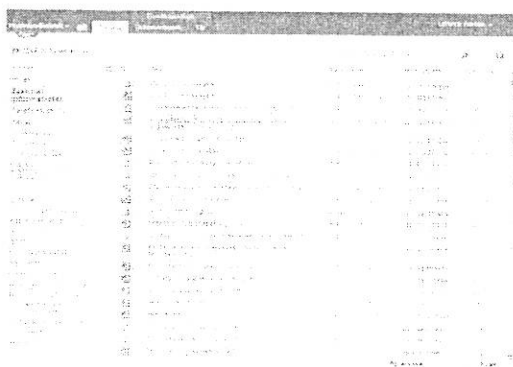
A képernyő előtti munkavégzés minimális egészségügyi és biztonsági követelményeiről szóló 60/2013. sz. BM OKF Főigazgatói Intézkedés szerint:

A foglalkozás-egészségügyi vizsgálat alkalmával, amennyiben az alapellátást végző orvos a képernyős munkakörben foglalkoztatott munkavállaló részére a képernyő előtti élesítést biztosító szemüveg szükségességét ítéli meg, úgy a munkavállalót személyzeti szakvizsgálatra utalja az Országos Rendőr-főkapitányság Humánigazgatási Szolgálat Egészségügyi és Pszichológiai Osztálya alkalmassági vizsgálatokat segítő szakrendelésére.

A 2013. évben a munkabiztonsági főfelügyelők által aktualizált kockázatértékelés a BM OKF vonatkozásában tartalmazza a képernyős munkahelyekre vonatkozó kockázatokat is. A kockázatértékelések elkészítése, módosítása a megyei igazgatóságok többségén már megtörtént.

**10. A munkavédelmi információs szolgálattal kapcsolatos tapasztalatok, munkavédelemmel kapcsolatos internetes honlapok ismerete/használata, javaslatok új tájékoztatási forma kialakítására**

A munkabiztonsági főfelügyelők folyamatosan frissítik a munkavédelmi ismereteket tartalmazó BM OKF Intranet Portálon található munkabiztonság oldalt.



3. kép BM OKF intraweb portál

A munkabiztonsági főfelügyelők és a megyei felügyelők is rendelkeznek internetes hozzáféréssel, melyen keresztül tájékozódnak a munkavédelmet érintő aktuális változásokról, segédanyagokról. Leggyakrabban a [www.ommf.gov.hu](http://www.ommf.gov.hu) oldal van használva. A tűzoltói

munka tekintetében a [www.afemschutzunfaelle.de](http://www.afemschutzunfaelle.de) weblap emelkedik ki, amely a külföldön történt tanulságos balesetokről ad hírt.

A 2013. évben meghívásra kerültünk az Európai Munkavédelmi Ügynökség (EU-OSHA) Nemzeti Fókuszpontjának konferenciáira.

#### **11. Munkavédelmi feladatot ellátók képzési, informálódási lehetőségének értékelése (az adott szerv összes szervezeti egysége vonatkozásában)**

Regionális munkavédelmi továbbképzésen a BM OKF vezető főorvosa, a munkavédelmi főfelügyelők és a közegészségügyi-járványügyi főfelügyelő 8 alkalommal tartottak előadást, így az összes munkavédelmi szakemberrel konzultálhattak. Több megyében az önkormányzati és főfoglalkozású létesítményi tűzoltóságok munkavédelmi szakemberei is részt vettek. A továbbképzések a visszajelzések alapján továbbra is nagyon hasznosnak bizonyultak, mert a szakmai munka a területi és helyi szerveknél is javulást mutatott.

#### **12. Munkavédelmi tevékenységgel kapcsolatos eredmények, problémák, javaslatok**

12.1. Az épületek általános állapotán a közfoglalkoztatásban résztvevők tevékenysége és a személyi állomány állagmegóvó munkája számottevően javított.

12.2. A továbbképzések számának növelése és tartalmának közegészségügyi ismeretekkel történő bővítése a munkavédelmi tevékenység szakmai színvonalát növelte.

12.3. A munka- és szolgálati balesetek száma az előző évekhez viszonyítva csökkenést mutat, egy súlyos munkabaleset történt.

12.4. A munkavédelmi oktatások és vizsgáztatások könnyebb megtartását az intranet oldalon található szakmai anyagok továbbra is segítik.

12.5. A BM OKF Intézkedésben meghatározott munkavédelmi oktatások végrehajtása a helyi szerveknél.

**Javaslat:** a megyei munkavédelmi felügyelő a helyi szerveknél legalább egy alkalommal tartson dokumentáltan munkavédelmi oktatást

12.6. Az ellenőrzések során feltárt főbb hiányosságok az épületek elhasználódásából adódtak.

**Javaslat:** a gazdasági lehetőségek függvényében kiemelten kell kezelni a munkavédelmi hiányosságok megszüntetését

12.7. A munkavédelmi felügyelők együttes igénye a rendszeres szakmai találkozó, amelynek hasznos színtere lehet a munkavédelmi tanácsadó testület létrehozása.

**Javaslat:** munkavédelmi tanácsadó testület létrehozása

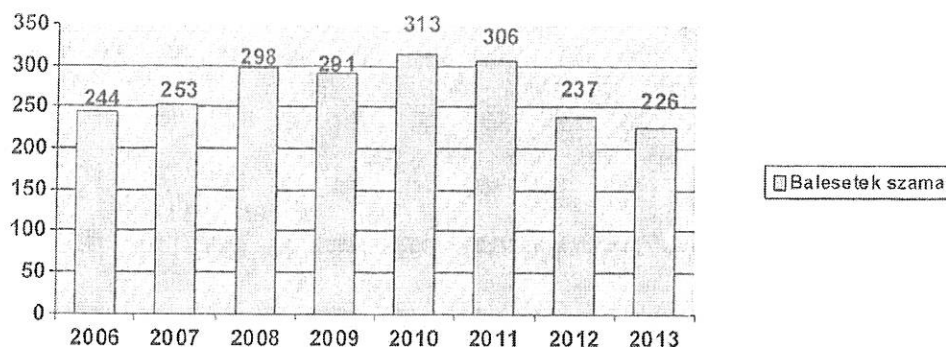
#### **13. A baleseti statisztikára vonatkozó megállapítások (a felmentési nappal járó munka- és szolgálati balesetokről készített baleseti jegyzőkönyvekben rögzítettek alapján, adatokkal és szöveges elemzéssel)**

##### **13.1. szolgálati és munkabalesetek száma (összesített adat)**

A katasztrófavédelem 10.473 (9.990 hivatásos, 393 közalkalmazott, 90 munkavállaló) feltöltött státusszal hajtja végre feladatait.



A 2013. évben a katasztrófavédelem hivatásos szervei és a nem hivatásos tűzoltóságok (önkormányzati és létesítményi tűzoltóságok) állományát összesen 226 felmentési nappal járó szolgálati- illetve munkabaleset érte.

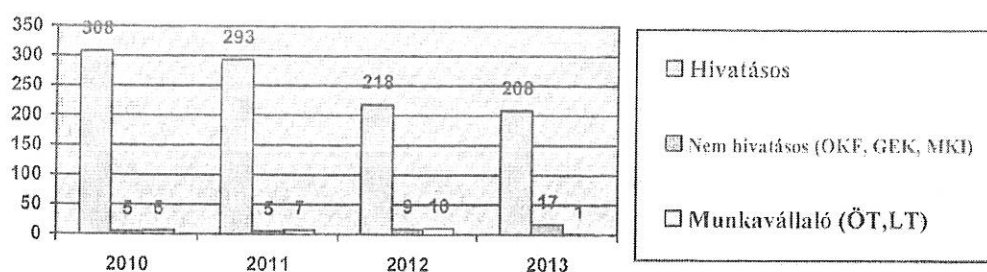


1. ábra a balesetek száma az évek függvényében

## 13.2. balesetek állománycsoportonkénti megoszlása

### 13.2.1. személyi állomány körében

A hivatásos állományt 208, a nem hivatásos állományt (közalkalmazott és közfoglalkoztatott) 17 a nem hivatásos tűzoltóság (ÖT, LT) állományát 1 egészségügyi szabadsággal (felmentéssel) járó szolgálati- illetve munkabaleset érte.



2. ábra a balesetek állománycsoportonkénti megoszlása

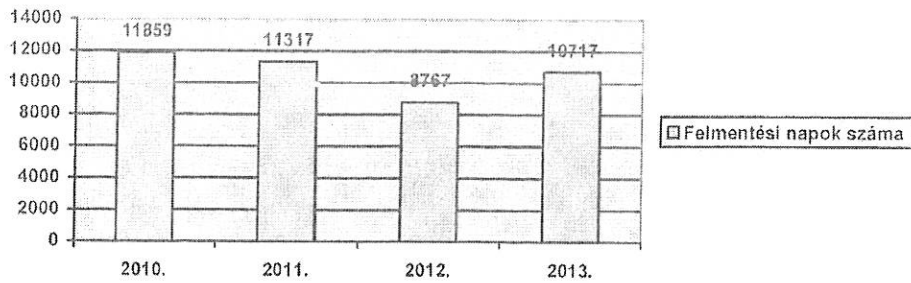
### 13.2.2. közfoglalkoztatottak körében

A közfoglalkoztatottak (összesen 543 fő) körében 12 munkaképtelenséggel járó munkabaleset következett be.

## 13.3. a balesetkből eredő felmentési napok száma

### 13.3.1. személyi állomány körében

A katasztrófavédelem hivatásos szerveinél a 225 baleset összességében 8422 felmentési nappal járt. Ha hozzáadjuk a 2012. évi balesetkből áthúzódó 2295 felmentési napot, akkor **2013. évben összességében 10717** balesetkből adódó egészségügyi szabadságon töltött nap volt. A 2012-ben történt balesetkből áthúzódó felmentési napok jelentős, több mint 21,4%-os részét képezik a 2013. évi felmentési napoknak.



3. ábra a balesetektől adódó felmentési napok száma

A katasztrófavédelem hivatásos szerveinél 2013. évben az egy balesetre jutó felgyógyulási napok száma a 225 balesettel és a felmentési napokkal (10717) számolva: **47,6 nap**, amely az előző évekhez viszonyítva **növekedett**.

#### 13.3.1.1. ebből hivatásos állomány körében

A katasztrófavédelem hivatásos szerveinél a hivatásos állomány körében 2013. évben 7599 felmentési nap volt (további 2295 nap 2012. évi balesetből húzódott át).

#### 13.3.1.2. ebből nem hivatásos állomány körében

A katasztrófavédelem hivatásos szerveinél a közalkalmazotti állomány körében 2013. évben 129 felmentési nap volt.

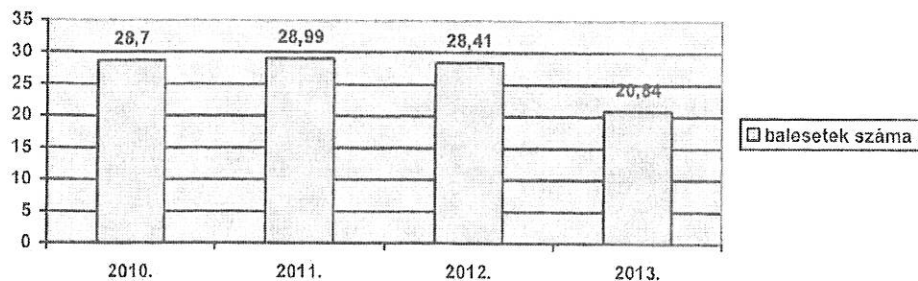
Önkormányzati tűzoltóságoknál 15 betegállományi nap volt.

#### 13.3.2 közfoglalkoztatottak körében

A katasztrófavédelem hivatásos szerveinél a közfoglalkoztatotti állomány körében 2013. évben 710 felmentési nap volt.

#### 13.4. 1000 főre jutó balesetek száma (a meglévő létszám figyelembe vételével)

A hivatásos katasztrófavédelmi szervek effektíven szolgálatot teljesítő állománya 10.473 fő.



4. ábra a 1000 főre jutó balesetek száma

#### 13.5. a sérülések súlyosságának megoszlása

Sérülések súlyossága	2010. év		2011. év		2012. év		2013. év	
	balesetek száma	%	balesetek száma	%	balesetek száma	%	balesetek száma	%
Könnyű, 8 napon belül gyógyuló	55	17,6	70	22,8	39	16,4	58	25,6
Súlyos, 8 napon túl gyógyuló	258	82,4	236	77,2	197	83,2	167	74
Halálos	-	-	-	-	1	0,4	1	0,4
<b>Összesen:</b>	<b>313</b>	<b>100</b>	<b>306</b>	<b>100</b>	<b>237</b>	<b>100</b>	<b>226</b>	<b>100</b>

A sérülések az előző évekhez hasonlóan az alapellátást végző orvos javaslata alapján túlnyomóan a súlyos, 8 napon túl gyógyuló (74%) kategóriába tartoznak.

A 2013. évben a munkavédelmi törvényben meghatározott súlyos munkabaleset 1 esetben történt.







### 13.13. személyi sérüléssel járó és nem járó közlekedési balesetre vonatkozó statisztikai adatok

	2012	2013
Közúti baleset száma, amely személyi sérüléssel nem járt	68	105
Közúti baleset száma, amely személyi sérüléssel járt	12	4
Közúti baleset száma összesen	80	109
Sérült személyek száma (fő)	32	18

### 13.14. javasolt feladatok a baleseti helyzet javítására

#### 13.14.1. A kötelező sportfoglalkozások alkalmával keletkező balesetek visszaszorítása

A baleseti statisztikából egyértelműen kiderül, hogy a személyi állomány egészségének megőrzése és fizikai állóképességének fejlesztése céljából szervezett kötelező sportfoglalkozás alkalmával 2013-ban kevesebb baleset történt. A sportbalesetek jellemzően még mindig futballozás közben, figyelmetlenség miatt következtek be.

A BM OKF Humán Szolgálat célkitűzése a balesetek számának csökkentése ennek érdekében „Sportfoglalkozások levezetése felkészítő tanfolyam” kerül lebonyolításra az Országos Rendőr-főkapitányság Rendészeti Szervek Kiképző Központ bevonásával 2014. március 31-ig.

Annak a lehetőségét is meg vizsgálni, hogy a kötelező fizikai felmérésen szereplő feladatok (síkfutás, fekvőnyomás, ingafutás stb.) a tűzoltói munkához szorosan kapcsolódó, a laktanyán belül is végrehajtható gyakorlatokkal (lépcsőn felfelé futás, légzőkészülékben történő fizikai aktivitás stb.) felváltásra kerülhessenek. Az éles helyzethez hasonló körülmények között végzett mozgás gyakoroltatása hozzájárulhat a kárhelyen történő figyelmesebb közlekedéshez.

#### 13.14.2. Munkavédelmi ismeretek bővítése

A káreseteknél szolgálatot teljesítő vezetői- és irányítói feladatot ellátó személyek (tűzoltásvezető, mentésvezető) feladat specifikus munkavédelmi ismereteinek bővítése és a

civil életben alkalmazott biztonsági szabályzatok szükséges mértékig történő elsajátítása érdekében a korábbi évekhez hasonlóan több belső használatú oktatási anyagot adtunk ki.

### **13. 14.3. Vezetéstechnikai képzés**

Kiépült a gépjármű-vezetéstechnikai képzések rendszere, folytatódott az Országos Rendőr-főkapitányság Rendészeti Szervek Kiképző Központ bevonásával az oktatók felkészítése. A vezetéstechnikai képzések új elemeként megkezdődtek a gépjárművezetői alaptanfolyamok, az őrprogram gépjárművezetőinek felkészítései, és az új járművek rendszerbeállításához kötött speciális típusismereti felkészítések. A tanfolyamok szervezésénél a saját hibás balesetet okozók, továbbá a személyi sérüléssel vagy jelentős anyagi kárral járó baleset elszennvedők felkészítése, valamint a speciális gépjármű vezetéstechnikai képzések elsőbbséget élveztek. A képzéseket a jövőben is fenn kell tartani



civil életben alkalmazott biztonsági szabályzatok szükséges mértékig történő elsajátítása érdekében a korábbi évekhez hasonlóan több belső használatú oktatási anyagot adtunk ki.

### **13. 14.3. Vezetéstechnikai képzés**

Kiépült a gépjármű-vezetéstechnikai képzések rendszere, folytatódott az Országos Rendőr-főkapitányság Rendészeti Szervek Kiképző Központ bevonásával az oktatók felkészítése. A vezetéstechnikai képzések új elemeként megkezdődtek a gépjárművezetői alaptanfolyamok, az őrsprogram gépjárművezetőinek felkészítései, és az új járművek rendszerbeállításához kötött speciális típusismereti felkészítések. A tanfolyamok szervezésénél a saját hibás balesetet okozók, továbbá a személyi sérüléssel vagy jelentős anyagi kárral járó baleset elszenvedők felkészítése, valamint a speciális gépjármű vezetéstechnikai képzések elsőbbséget élveztek. A képzéseket a jövőben is fenn kell tartani

17. melléklet

*Kimutatás kötelező adattartalma a munkavédelmi tevékenység statisztikai adatairól*

1. Szerv megnevezése

BM Országos Katasztrófavédelmi Főigazgatóság

2. Szerv létszáma összesen és állománycsoportonkénti megoszlásban (hivatásos, nem hivatásos, közfoglalkoztatottak)/(fő)

A katasztrófavédelem 10.473 (9.990 hivatásos, 393 közalkalmazott, 90 munkavállaló) feltöltött státusszal hajtja végre feladatait. A közfoglalkoztatásban 543 fő vett részt.

3. Jogszabály által előírt és a rendvédelmi szerv által foglalkoztatott munkavédelmi tevékenységet ellátó személyek száma, foglalkoztatás időtartama, munkavédelmi szakképzése (középfokú, felsőfokú)

szervezeti egység	beosztás	munkavédelmi végzettség	foglalkoztatás időtartama
Megyei Katasztrófavédelmi Igazgatóságok (19), Katasztrófavédelmi Oktatási Központ, Gazdasági Ellátó Központ	munkavédelmi felügyelő 21 fő	16 középfokú 5 felsőfokú	3 fő teljes munkaidő 14 fő részmunkaidő 4 fő megbízással
Fővárosi Katasztrófavédelmi Igazgatóság	munkavédelmi felügyelő 2 fő	2 felsőfokú	1 fő teljes munkaidő 1 fő megbízással
Hivatásos tűzoltó-parancsnokság	egészségvédelmi megbízott	vizsga	110 fő részmunkaidő

4. Az egyes gondozási csoportokra vonatkozó számszerű adatok

A 2013. évben sérülékeny csoportba tartozó munkavállalókat a Katasztrófavédelem nem foglalkoztatott.

5. Munkavédelmi (előzetes, ismétlődő, soron kívüli) és elsősegély-nyújtási oktatások száma a személyi állomány körében (fő)

*a. létszám (hivatásos és közalkalmazotti állomány)*

Oktatás típusa	előzetes	ismétlődő	rendkívüli	elsősegély-nyújtási
Oktatottak száma (fő)	1445	19866	1467	1467

6. Munkavédelmi (előzetes, ismétlődő, soron kívüli) és elsősegély-nyújtási oktatások száma a közfoglalkoztatottak körében (fő)

Oktatás típusa	előzetes	ismétlődő	rendkívüli	elsősegélynyújtási
Oktatottak száma (fő)	543	16	0	0

7. Munkavédelmi vizsgák száma (fő)  
685 fő

8. A szerv (BELSŐ) munkavédelmi felügyelője által lefolytatott, illetve részvételével történt munkavédelmi ellenőrzések és szemlék száma (összesen, valamint szemle fajtája szerinti megosztásban (munkavédelmi szemle, célellenőrzés, ismételt ellenőrzés; soron kívüli) és a szemlén tett megállapítások (pl. hiányosság megnevezése, hatósági eljárás megjelölése)

ellenőrzés típusa	munkavédelmi hatósági ellenőrzés	irányítószervi ellenőrzés (részvétel)	munkavédelmi bejárás (szemle)	hiányosság megnevezése, hatósági eljárás megjelölése
száma	0	34	293	A helyzetértékelés 2.1. pontja tartalmazza

9. A munkavédelmi hatóság által lefolytatott (KÜLSŐ) ellenőrzések száma és megoszlása a hatóság intézkedései (pl. üzem működésének/tevékenység/munkaeszköz használatának felfüggesztése; bírságolás; munkavégzés vonatkozásában)

Kormányhivatal szakigazgatási szerve 2013-ban 2 hatósági ellenőrzést hajtott végre.

A kormányhivatalok az országos közfoglalkoztatási program keretében a tárgyévre vonatkozó időszak ellenőrzését hajtották végre az igazgatóságokon, amelynek kifejezetten munkavédelemre vonatkozásai nem voltak.

2013. április 8-án a Fejér Megyei Kormányhivatal Munkavédelmi és Munkaügyi Szakigazgatási Szervének Munkavédelmi Felügyelőse helyszíni ellenőrzést tartott a Dunaújvárosi Katasztrófavédelmi Kirendeltségen. Az ellenőrzés során a közfoglalkoztatottak munkakörülményeit vizsgálták. Az ellenőrzés időpontjában a festő munkakörben dolgozó közfoglalkoztatott a munkája során felhasznált szintetikus hígítóhoz és zománcfestékhez légzésvédő egyéni védőeszközt a zárt térben nem használt. A légzésvédő egyéni védőeszköz a raktárban rendelkezésre állt.

A hatóság a munkavállalót a veszélyes anyagokkal egyéni védőeszköz használata nélkül végzett tevékenységtől a szabálytalanság megszüntetéséig eltiltotta. A kirendeltség-vezető haladéktalanul intézkedett az ellenőrzésen feltárt szabálytalanság megszüntetéséről.

Ezt követően április 10-én az igazgatóságon került sor munkaügyi és munkavédelmi ellenőrzésre, ahol a Dunaújvárosi Katasztrófavédelmi Kirendeltségen dolgozó közfoglalkoztatottak munkaügyi, munkavédelmi dokumentációit vizsgálták.

A felügyelőség a munkavédelmi ellenőrzés során tapasztalt hiányosságok megszüntetésére kötelező I. fokú határozatot adott ki.

A határozat alapján az alábbi feladatok kerültek meghatározásra:

- a közfoglalkoztatottak által betöltött munkakörökre vonatkozó kockázatértékelés, valamint a veszélyes anyagokkal végzett tevékenység kockázatértékelésének minden veszélyes anyagra vonatkozó elkészítése
- a közfoglalkoztatott munkakörökre vonatkozó egyéni védőeszköz juttatási rend elkészítése
- a közfoglalkoztatottak részére az előírt munkaruházat biztosítása

Az alább felsorolt hiányosságok megszüntetése a kiszabott teljesítési határidőre elkészült.

10. Munkabalesetek száma (összesen) és súlyosság szerint

A helyzetértékelés 13.5. pontja tartalmazza.

11. Balesetek számának állománycsoportonkénti (hivatásos, nem hivatásos, közfoglalkoztatott) megoszlása

A helyzetértékelés 13.2. pontja tartalmazza.

12. 1000 főre jutó munkabalesetek száma

A helyzetértékelés 13.4. pontja tartalmazza.

13. Kiesett munkanapok száma állománycsoportonként (hivatásos, nem hivatásos, közfoglalkoztatott)

A helyzetértékelés 13.3 pontja tartalmazza.

14. Fokozott expozícióban megbetegedettek száma (fő)

Nem volt.

15. Foglalkozási megbetegedések száma (fő)

Nem volt.

16. Képernyős munkakörben foglalkoztatottak száma (fő)

2536 fő.

17. Látásvizsgálaton részt vett személyek száma (fő)

2182 fő.

18. Szemészeti szakvizsgálatra beutaltak száma (fő)

414 fő

19. Képernyő előtti munkavégzéshez szükséges éleslátást biztosító szemüveggel ellátottak száma (fő)

40 fő