

**BKV Zrt. 15/T-281/2011/VIII. számú Vállalkozási
keretszerződés 1. számú melléklete**

Szerződéses árak összesítő táblázata

21

62

Utasforgalmi területek takarítása

Egységár összesítő

Bérletpénztári helyiségek takarítása	Egységár
Végállomásokon található bérletpénztárak	2 004 027
Különálló bérletpénztárak	6 585 455
Bérletpénztári helyiségek takarítása mindösszesen:	8 589 482
Felületi területek takarítása	Egységár
Felületi területek	22 500 000
Csomópontok utasforgalmi területei	67 729 185
Végállomások külső takarítása	31 248 831
Autóbusz, trolibusz megállók belső takarítása	54 379 848
Autóbusz, trolibusz megállók külső takarítása	27 278 910
Villamos megállók takarítása	35 753 215
Csomópontok nyitott vágányzónáinak takarítása	2 727 538
Csomópontok burkolt vágányzónáinak takarítása	1 813 219
Végállomások nyitott vágányzónáinak takarítása	5 258 872
Végállomások burkolt vágányzónáinak takarítása	1 441 176
Villamos nyitott vágányzónák takarítása	55 594 270
Villamos burkolt vágányzónák takarítása	13 625 324
Felületi területek takarítása mindösszesen:	319 350 387
Felületi végállomások takarítása összesen:	26 086 931
Utasvárók, utcabútorok, korlátok, táblák takarítása összesen:	5 246 270
Utasforgalmi területek takarítása ajánlati ára mindösszesen:	

Végalfomásokon teljesíthető bérelépénytárcák helyiségeinek takarítása

Helyiség	Műk.óra	Műk.óra	Műk.óra		Napj	Műk.óra	Műk.óra	Napj	Műk.óra	Műk.óra	Napj	Műk.óra	Műk.óra	Napj	Műk.óra	Műk.óra	
			1992	1993													1994
XIV.ker. Bozsnayk tér	5,0	166	52	4	2	53,0	15,9	27,0	46,0	65	206	4	134	540	800	70 772	
XXII. Ker. Budaiak, Városméz tér	6,0	52	52	4	2	53,0	15,9	27,0	46,0	26	083	4	961	648	1 058	32 760	
XI.ker. Gazdagréti tér	10,0	12	12	4	2	53,0	15,9	27,0	46,0	10	032	1	808	1 080	1 780	14 800	
II.ker. Hűvösvölgy	10,0	52	52	4	2	53,0	15,9	27,0	46,0	43	472	6	268	1 080	1 780	54 600	
XI.ker. Kelenföldi pályaudvar (Első tér)	13,0	260	52	4	2	53,0	15,9	27,0	46,0	282	588	10	748	1 404	2 314	287 034	
III. ker. Bogdányi út	15,0	280	52	4	2	53,0	15,9	27,0	46,0	328	040	12	402	1 820	2 670	342 732	
XIV.ker. Óra Vezér tere M+H, Gomba	50,0	200	52	4	2	53,0	15,9	27,0	46,0	1 086	800	41	340	5 400	8 900	1 142 440	
XIV.ker. Óra Vezér tere M+H, Gomba	2,2	260	0	4	2	53,0				48	264	0		240	305	48 899	
összesen	113,0																2 064 837

*a megrendelő aggrevál igénye alapján változhat

**Eseti jelleggel
megrendelésre kerülő tételek**

Megnevezés	Mértékegység	Egységár (Ft)
Eseti takarítás	Ft/óra/fő	
Kézi hőeltakarítás	Ft/m ²	
Kézi síkosságmentesítés	Ft/m ²	
Kézi seprés	Ft/m ²	
Gépi seprés	Ft/m ²	
Graffiti eltávolítás külső falfelületről	Ft/m ²	
Graffiti eltávolítás belső falfelületről	Ft/m ²	
Toalettpapír adagoló készülék telepítéssel	Ft/db	
Folyékony szappan adagoló készülék telepítéssel	Ft/db	
Toalettpapír utántöltés	Ft/tekerce	
Folyékony szappan utántöltés	Ft/liter	
Hagyományos függöny tisztítása	Ft/kg	
Szalagfüggöny tisztítása	Ft/m ²	

(összesített táblázat)

Megnevezés	Mennyiség (db)	Alapterület összesen (m ²)	Működészet (Ft/év)	Megjegyzés
Csomópontok utasforgalmi területei				
Végállomások külső területei	17	41 887	67 729 185	heti 7 alkalom
Autóbusz-trolibusz megállóhelyek utasforgalmi területei (belső)	78	32 863	31 248 831	heti 2-7 alkalom
Autóbusz-trolibusz megállóhelyek utasforgalmi területei (külső)	1 783	48 533	54 379 848	heti 1-3 alkalom
Villamos megállóhelyek utasforgalmi területei	1 921	40 642	27 278 910	évi 8 alkalom (03.01 - 10.31.)
Végállomások	583	77 989	35 753 215	heti 1-7 alkalom
Csomópontokhoz rendelt nyitott végányzónák	6			
Csomópontokhoz rendelt burkolt végányzónák	8	2 683	2 727 538	heti 1 alkalom (03.01 - 10.31.)
Végállomásokhoz rendelt nyitott végányzónák	13	8 948	1 813 219	heti 1 alkalom (03.01 - 10.31.)
Végállomásokhoz rendelt burkolt végányzónák	14	5 173	5 258 872	heti 1 alkalom (03.01 - 10.31.)
Villamos megállóhelyek melletti nyitott végányzónák	14	7 115	1 441 176	heti 1 alkalom (03.01 - 10.31.)
Villamos megállóhelyek melletti burkolt végányzónák	308	54 719	55 594 270	évi 8 alkalom (03.01 - 10.31.)
MINDÖSSZESEN	248	57 057	13 625 324	évi 8 alkalom (03.01 - 10.31.)
	4 879	317 389	205 350 387	

Megnevezés	Gyakoriság (Alakalom/év)	Alapterület összesen (m ²) (főlegesen átlag)	Egyesítő (Ft/m ²)	Működészet (Ft/év)
HŐELTAKARÍTÁS				
Belső területek hőeltakarítása	6	201 252		22 350 000

Megnevezés	Gyakoriság (Alakalom/év)	Alapterület összesen (m ²)	Egyesítő (Ft/m ²)	Működészet (Ft/év)
HŐELTAKARÍTÁS				
Külső területek hőeltakarítása	6	40 642		150 000

*Ajánlatkérő a hőeltakarítás gyakoriságát az elmúlt évek tapasztalatai alapján állapította meg, mely az időjárás függvényében változhat

Csomópontok utasforgalmi területeinek társítása

Állomás	Állomás név	Állomás név	Gyártási szám	Fogyóanyag (kg)	Fogyóanyag (kg)	Állomás (kg)
Boráros tér M			3 862,0			6 244 681
Csepel, Szent Imre tér			3 309,0			5 350 488
Deák tér M			1 475,0			2 385 001
Határ út M			3 688,0			5 979 481
Hűvösvölgy			2 220,0			3 589 629
Kelenföldi pályaudvar, Előle tér			1 638,0			2 648 504
Kelenföldi pályaudvar M, Baross tér			1 724,0			2 787 622
Kőbánya - Kispóst M			3 688,0			5 963 312
Kőbánya alsó vasútállomás			3 188,0			5 158 454
Léhel tér M			886,0			1 400 279
Mészáros út M			1 228,0			1 985 615
Moszkva-tér M			4 476,0			7 237 468
Nyugati pályaudvar M			1 680,0			2 732 646
Óra vezér tere M+H, X. ker.			3 507,0			5 767 661
Óra vezér tere M+H, XIV. ker.			3 727,0			6 026 373
Rákóczireszár, városközpont			857,0			1 547 421
Újpest - Központ M			573,0			928 512
Összesen			41 997,0			67 728 168

Végállomások külső területeinek takarítása

Leírás	Árnyékos (m ²)	Összesítés (költségtér) (Ft/m ²)	Összesítés (Ft/m ²)	Összesítés (Ft/m ²)
Apor Vilmos tér	697,5	156	439 725	439 725
Arany János utca M	316,0	260	336 858	336 858
Árpád híd (Szentlélek tér) H	300,0	260	405 090	405 090
Árpád híd M	684,0	260	729 144	729 144
Azadlító utca	100,0	156	102 336	102 336
Beethoven tér M - H	928,0	260	989 248	989 248
Bécsi út	1 500,0	260	1 590 000	1 590 000
Bécsi út (szükség leszám)	250,0	52	53 300	53 300
Békásmegyér, Csobánka tér	150,0	156	95 940	95 940
Békásmegyér, Újmezei tér	585,0	156	374 166	374 166
Béla Lujza tér, Népszínház utca M	844,0	312	1 079 645	1 079 645
Berninssza tér	135,0	260	143 910	143 910
Boonyák tér	263,0	260	260 358	260 358
Boonyák tér	183,0	260	195 078	195 078
Budaörs - Albevősihe, vő.Forgalmi utca	108,0	260	115 128	115 128
Budaörs, Városház tér	2 017,0	260	2 150 122	2 150 122
Budaörs, Táncaos Mihály utca	154,0	260	164 164	164 164
Budaörsi lakótelep	572,0	260	609 752	609 752
Budaörsi vasútállomás (Campone)	943,0	260	1 005 236	1 005 236
Cadányos park	114,0	260	121 524	121 524
Csepel, Csillagtelep	287,0	260	305 942	305 942
Csepel, Háró utca	222,0	260	236 652	236 652
Csepel, Soroksári rév	96,0	156	62 681	62 681
Csontó utca	75,0	156	47 970	47 970
Erzsébet királyné útja, elhajló	308,0	260	328 198	328 198
Farkasrét, Márton Áron tér	284,0	156	181 646	181 646
Gazdagrét tér	498,0	260	530 868	530 868
Gubecz út	290,0	260	308 140	308 140
Gyűl, Deák Ferenc utca	27,0	104	11 513	11 513
Gyöngyös utca M	171,0	156	109 372	109 372
Kamennedel ifjúsági park	276,0	156	177 809	177 809
Képosztásmegyér, Mezeyi út	1 780,0	156	1 144 884	1 144 884
Képosztásmegyér, Mogyorósi patak	378,0	156	242 408	242 408
Képosztásmegyér, Szilaspatak	1 224,0	156	782 870	782 870
Kelvi pályaudvar M (Bethlen Gábor u)	108,0	260	115 128	115 128
Kelvi pályaudvar M (Gáray utca)	223,0	260	237 718	237 718
Kelvi pl. M, Festetics Gy. u. M	394,0	312	504 005	504 005
Kispest, Vas Gábor utca	75,0	260	79 950	79 950
Kolozs tér	211,0	156	134 956	134 956
Mesler utca (Ferenc körút)	394,0	260	388 024	388 024
Mézvárosi tér	671,0	260	715 266	715 266
Móricz Zsigmond tér, Karthy Fr. út	792,4	260	748 758	748 758
Móricz Zsigmond tér, Vihányi út	2 240,0	260	2 367 840	2 367 840
Móricz Zsigmond tér	54,0	260	57 564	57 564
Nagyfőutca, Cincán	108,0	156	69 077	69 077

Végállomások külső területeinek tabarítása

Helység	Alapterület (m ²)	Gravitáció (kilonívány)	Felület (m ²)	Érték (Ft/m ²)	Összesítés (Ft/m ²)
Naphagy tér	44,0	156		28 142	28 142
Népliget aluljáró + lépcső	202,0	104		111 717	111 717
Népliget M	437,0	200		465 842	465 842
Normafa	160,0	156		95 940	95 940
Óbuda, Boglári út	1 008,0	260		1 072 368	1 072 368
Orszly tér	242,0	260		257 972	257 972
Pasztili tér	136,0	156		86 986	86 986
Pécel, Kun József utca	35,0	156		22 368	22 368
Pesterzsébet, Ady Endre tér	118,0	156		75 473	75 473
Pesterzsébet, Pacsirtalépf	245,0	156		188 702	188 702
Pestszentimre központ / Vassit utca	57,0	156		36 457	36 457
Pestszentimre tp (Dósa Gy. Út)	431,0	260		469 446	469 446
Pestszentlőrinc, Béke tér	433,0	260		461 578	461 578
Pestszentlőrinc, Szarvas család tér	88,0	156		43 493	43 493
Pestszentlőrinc, Vá. (Jegyes fészer)	191,0	260		203 606	203 606
Puskás Ferenc Stadion M, Múzeum úja	172,0	260		183 352	183 352
Puskás Ferenc Stadion M	108,0	260		115 128	115 128
Rákóczi híd, pesti hírtő	128,0	260		136 448	136 448
Rákócshaba, Tolmács utca	88,0	156		43 493	43 493
Rákospalota - Újpest vasútállomás	368,0	156		234 094	234 094
Rákospalota, Kossuth utca/Fő u.	482,0	208		411 050	411 050
Rákospalotai pályaudvar, Csömöri út	184,0	156		104 884	104 884
Savoye park	1 183,0	260		1 261 078	1 261 078
Szendró utca	288,0	168		171 413	171 413
Szent János Kórház	258,0	280		272 896	272 896
Szentlőrinc úti lp./Mazsary utca	249,0	156		159 260	159 260
Törökállás, Tancsics Mihály utca	88,0	168		43 493	43 493
Ujbuda - Központ	612,0	260		972 182	972 182
Ujbudai, Erdőkerülő út	261,0	104		111 290	111 290
Újpalota, Nyíregyházi út	540,0	260		575 640	575 640
Újpalota, Sasvári úti út	388,0	260		413 608	413 608
Városhíd H (Knyassay út)	719,0	260		786 454	786 454
Városhíd H (Knyassay út)	623,0	312		786 942	786 942
ÖSSZESEN	25 002,0			31 348 637	31 348 637

Autóbusz-trolibusz megállóhelyek utasforgalmi területeinek táborítása (belső)

Terület	Átlagos ter- ület (m ²)	Gyártási (m ² /személy)	Építési (Ft/m ²)	Értékesítés (Ft/m ²)
23, 90 - s autóbussz	351,0	104	414 320	414 320
9 - s autóbussz, 83 - s trolibusz	1 107,0	156	1 980 054	1 980 054
74, 76 - s trolibusz	946,0	156	1 147 349	1 147 349
76, 79 - s trolibusz	1 242,0	104	1 468 057	1 468 057
901 - s autóbussz	1 026,0	52	605 545	605 545
208, 88, - s autóbussz	1 512,0	104	1 784 785	1 784 785
8, 138gy - s autóbussz	783,0	104	924 253	924 253
5, 7 - s autóbussz	1 128,0	156	1 997 237	1 997 237
7 - s autóbussz	1 233,0	156	2 183 150	2 183 150
73, 76 - s trolibusz	675,0	156	1 196 155	1 196 155
26 - s autóbussz	414,0	52	244 343	244 343
105 - s autóbussz	657,0	104	776 623	776 623
15 - s autóbussz	801,0	104	945 500	945 500
11 - s autóbussz	558,0	104	658 663	658 663
78, 105 - s autóbussz	414,0	104	488 686	488 686
5 - s autóbussz	612,0	104	722 405	722 405
39 - s autóbussz	576,0	104	679 910	679 910
27 - s autóbussz	288,0	104	339 955	339 955
212 - s autóbussz	861,0	52	525 868	525 868
814, 923, 950 - s autóbussz	810,0	104	956 124	956 124
16A, 16 - s autóbussz	488,0	104	552 427	552 427
258, 158 - s autóbussz	378,0	52	223 086	223 086
155 - s autóbussz	488,0	52	286 837	286 837
32 - s autóbussz	1 053,0	104	1 242 961	1 242 961
38 - s autóbussz	882,0	104	1 041 113	1 041 113
148 - s autóbussz (Csepel)	972,0	104	1 147 349	1 147 349
148 - s autóbussz (Kispest)	621,0	104	733 028	733 028
36 - s autóbussz	522,0	104	616 169	616 169
161 - s autóbussz	801,0	52	472 750	472 750
173 - s autóbussz	405,0	104	478 062	478 062
95 - s autóbussz	666,0	104	786 146	786 146
126 - s autóbussz	675,0	52	398 395	398 395
60, 61 - s trolibusz	1 341,0	104	1 582 916	1 582 916
159 - s autóbussz	459,0	104	541 804	541 804
33 - s autóbussz	756,0	104	892 382	892 382
103 - s autóbussz	585,0	52	345 267	345 267
22 - s autóbussz	540,0	52	318 708	318 708
23E - s autóbussz	747,0	156	1 322 638	1 322 638
40 - s autóbussz	648,0	52	382 450	382 450
77 - s trolibusz	783,0	104	924 253	924 253
57 - s autóbussz	288,0	52	169 978	169 978
157 - s autóbussz	324,0	52	191 225	191 225
267 - s autóbussz	252,0	62	148 730	148 730
70 - s trolibusz	783,0	104	924 253	924 253
72 - s trolibusz	729,0	156	1 290 767	1 290 767

Autóbusz-trolibusz megállóhelyek útszorgalmi területeinek takarítása (beleö)

Időpont	Állomány (m ²)	Gyűjtőterület (autóbusz)	Egyesítő (m ²)	Értéke Ft/év	Összesítő (Ft/év)
82 - s trolibusz	1 021,0	104		1 205 188	1 205 188
149 - s autóbusz	378,0	104		448 191	448 191
100 - s autóbusz	162,0	52		95 612	95 612
202 - s autóbusz	648,0	104		764 889	764 889
224 - s autóbusz	1 278,0	104		1 508 551	1 508 551
200E - s autóbusz	540,0	104		637 416	637 416
233E	1 188,0	104		1 402 316	1 402 316
185 - s autóbusz	972,0	52		573 674	573 674
220 - s autóbusz	587,0	104		689 287	689 287
21, 212 - s autóbusz	848,0	104		988 618	988 618
139, 153 - s autóbusz	450,0	52		265 590	265 590
5, 124, VP - s autóbusz	488,0	52		276 214	276 214
34, 108, 134 - s autóbusz	864,0	52		509 933	509 933
34, 134, 204 - s autóbusz	918,0	52		541 804	541 804
143, 186 - s autóbusz	549,0	52		324 020	324 020
25, 104, 186A - s autóbusz	936,0	104		1 104 864	1 104 864
44, 82, 276E	837,0	104		987 996	987 996
54 - autóbusz	1 060,0	104		1 274 832	1 274 832
130E - s autóbusz	387,0	52		228 407	228 407
30 - s autóbusz	631,0	104		628 792	628 792
20E - s autóbusz	612,0	104		722 406	722 406
23 - s autóbusz	432,0	104		509 933	509 933
1-s vill - 7 autóbusz	178,0	312		630 334	630 334
2-s vill - 23, 54, 923, 966 busz	189,0	104		223 098	223 098
24-s vill - VP, 261 - s autóbusz	135,0	52		79 677	79 677
37-s vill - 609 - s autóbusz	99,0	104		116 860	116 860
41-s vill - 150 - autóbusz	36,0	52		95 612	95 612
47-s vill - 150 - autóbusz	262,0	156		21 247	21 247
61-s vill - 29 - autóbusz	36,0	156		446 191	446 191
Összesítő	49 833,0			83 742	83 742
Összesítő				54 979 848	54 979 848

Autóbusz-trolibusz megállóhelyek utasforgalmi területének takarítása (külső)

Időszak	Aszfaltterület (m ²)	Összesítő (költségvetés)	Értékelés (Ft/m ²)	Összesítő (Ft)	Működési Ft/m ²
1. körzet	1 350,0	0	0,0	306 120	908 120
2. körzet	1 385,0	0	0,0	938 324	938 324
3. körzet	1 178,0	0	0,0	791 345	791 345
4. körzet	972,0	0	0,0	652 408	652 408
5. körzet	954,0	0	0,0	640 325	640 325
6. körzet	1 287,0	0	0,0	850 410	850 410
7. körzet	1 170,0	0	0,0	785 304	785 304
8. körzet	1 206,0	0	0,0	809 467	809 467
9. körzet	1 116,0	0	0,0	749 059	749 059
10. körzet	1 143,0	0	0,0	767 182	767 182
11. körzet	1 188,0	0	0,0	797 388	797 388
12. körzet	1 287,0	0	0,0	863 834	863 834
13. körzet	984,0	0	0,0	640 325	640 325
14. körzet	1 008,0	0	0,0	676 570	676 570
15. körzet	1 080,0	0	0,0	724 898	724 898
16. körzet	918,0	0	0,0	616 162	616 162
17. körzet	972,0	0	0,0	652 408	652 408
18. körzet	972,0	0	0,0	652 408	652 408
19. körzet	960,0	0	0,0	664 488	664 488
20. körzet	1 188,0	0	0,0	797 388	797 388
21. körzet	900,0	0	0,0	604 080	604 080
22. körzet	1 467,0	0	0,0	984 650	984 650
23. körzet	1 224,0	0	0,0	821 549	821 549
24. körzet	1 197,0	0	0,0	803 426	803 426
25. körzet	1 188,0	0	0,0	797 388	797 388
26. körzet	668,0	0	0,0	447 019	447 019
27. körzet	1 039,0	0	0,0	730 937	730 937
Összesen				579 917	579 917
1. körzet	664,0	0	0,0	616 162	616 162
2. körzet	918,0	0	0,0	708 774	708 774
3. körzet	1 053,0	0	0,0	821 549	821 549
4. körzet	1 224,0	0	0,0	646 366	646 366
5. körzet	969,0	0	0,0	676 570	676 570
6. körzet	1 008,0	0	0,0	604 080	604 080
7. körzet	900,0	0	0,0	676 570	676 570
8. körzet	1 008,0	0	0,0	628 243	628 243
9. körzet	936,0	0	0,0	555 754	555 754
10. körzet	828,0	0	0,0	604 080	604 080
11. körzet	800,0	0	0,0		
Összesen				7 276 910	7 276 910

Villamos megállóhelyek útszorgalmi területének takarítása

Település	Árnyékos terület (m ²)	Grasszintély (alkalmazott)	Értékelési tényező	Értékelési tényező	Árnyékos terület (m ²)
1 villamos	11 384,0	312			8 324 763
2 villamos	2 655,0	260			1 805 506
3 villamos	7 760,0	156			2 841 160
4 villamos	9 113,5	280			5 588 349
12 villamos	207,9	260			128 844
14 villamos	180,0	104			43 992
17 villamos	7 244,8	156			2 655 944
18 villamos	1 313,0	52			180 449
19 villamos	1 176,0	156			430 766
24 villamos	2 275,2	198			834 088
28 villamos	2 591,0	208			1 268 481
37 villamos	3 140,0	156			1 151 124
41 villamos	1 656,0	156			607 090
42 villamos	944,0	52			116 357
47 villamos	911,0	156			115 357
50 villamos	5 676,0	156			333 973
51 villamos	2 680,0	104			2 080 822
52 villamos	2 292,0	104			650 104
58 villamos	1 129,0	104			500 165
60 villamos	1 834,0	156			275 928
61 villamos	2 985,0	384			672 344
62 villamos	6 704,0	166			2 561 923
68 villamos	938,0	52			2 457 686
69 villamos	933,0	52			114 379
összesen	71 989,1				36 763 318

Csomópontokhoz rendelt nyitott végnyozónák takarítása

Utca	Alkalmazás (m ²)	Számítógép (m ² /db)	Számítógép (db)	Érték (Ft/db)	Összesen (Ft)	Összesen (Ft/m ²)
Boráros tér M	1 071,0	34			1 068 779	1 068 779
Risbár út M	207,0	34			2 10 436	2 10 436
Hűvösvölgy	284,0	34			288 382	288 382
Mészáros út M	328,0	34			333 445	333 445
Mozzsa-tér M	363,0	34			368 358	368 358
Óra vezér tere M+H, XIV. ker.	430,0	34			437 139	437 139
ÖSSZESEN	2 483,0				2 177 538	2 177 538

Végállomásokhoz rendelt nyitott végányzárak takarítása

Utca neve	Alapanyag (m ²)	Geometriai hossz (m)	Érték (Ft)	Érték (Ft)	Érték (Ft)
Bócol út	677,0	34	983 218		983 218
Budapest, Városház tér	432,0	34	438 171		438 171
Farkasréti, Márton Áron tér	304,0	34	308 046		308 046
Gubecsei út	175,0	34	177 905		177 905
Kamennorosi ifjúsági park	385,0	34	401 557	29,9	401 557
Károsháza utca, Magyar út	472,0	34	478 835	29,9	478 835
Mészáros utca	665,0	34	676 038	29,9	676 038
Móritz Zsigmond tér, Villányi út	183,0	34	186 038	29,9	186 038
Pestszentlőrinc, Farsertalajp	276,0	34	280 592	29,9	280 592
Pestszentlőrinc, Béke tér	303,0	34	308 026	29,9	308 026
Rétközti híd, pesti hídfő	382,0	34	388 000	29,9	388 000
Ujvármény, Kozma utca	342,0	34	347 677	29,9	347 677
Újpest, Erőltető út	227,0	34	230 768	29,9	230 768
Összesen	2 730,0		2 805 879		2 805 879

Végállomásokhoz rendelt burkokat végignyozórnák takarítása

Leírás	Alkalmazott (m ²)	Díjazás (m ² /óra)	Órakeret (óra)	Érték (Ft)	Min. költség (Ft)
Battányi tér M - H	250,0	34		51 000	51 000
Blaha Lujza tér, Népszínház utca M	756,0	34		153 196	153 196
Budafok, Városház tér	482,0	34		99 699	99 699
Kolostor u. M, Fehérvár Gy. u. M	668,0	34		112 863	112 863
Mester utca (Ferenc lakóú)	325,0	34		65 858	65 858
Móricz Zsigmond tér, Kartházy Fr. út	739,2	34		149 791	149 791
Móricz Zsigmond tér, Vitézy út	413,0	34		83 680	83 680
Népszínház előtér + lépcső	539,0	34		109 223	109 223
Pálfi utca, poszt hídfő	440,0	34		89 012	89 012
Rákospalota, Kossuth utca/F6 u.	473,0	34		95 849	95 849
Savoyai park	688,0	34		139 182	139 182
Szent János Kórház	222,0	34		44 968	44 968
Újváros - Képző	688,0	34		139 182	139 182
Városhíd H (Kvárnagy út)	532,0	34		107 624	107 624
Összesen	7391,2			149 791	149 791

Villamos megállóhelyek mellett nyitott végényszórnák takarítása

Helység	Árnyékos (m ²)	Csatornák (m ² /m ³)	Érintőek (m ²)	Árnyékos (m ²)	Érintőzettség (m ² /m ³)
1 villamos	2 805,2	8		2 850 083	2 860 083
2 villamos	1 437,1	8		1 460 084	1 460 084
3 villamos	9 460,4	8		9 611 767	9 611 767
14 villamos	4 706,3	8		4 784 628	4 784 628
17 villamos	103,1	8		104 720	104 720
18 villamos	400,6	8		407 010	407 010
24 villamos	773,3	8		785 673	785 673
28 villamos	6 874,5	8		6 994 492	6 994 492
37 villamos	3 481,7	8		3 537 407	3 537 407
41 villamos	2 843,7	8		2 888 189	2 888 189
47 villamos	2 025,5	8		2 057 808	2 057 808
50 villamos	7 355,4	8		7 473 088	7 473 088
51 villamos	1 102,7	8		1 120 343	1 120 343
52 villamos	550,9	8		559 308	559 308
59 villamos	1 635,9	8		1 662 074	1 662 074
60 villamos	2 620,0	8		2 661 920	2 661 920
61 villamos	4 825,9	8		5 004 714	5 004 714
67 villamos	540,8	8		549 250	549 250
69 villamos	1 073,4	8		1 090 564	1 090 564
ÖSSZESEN	64 711,9			65 504 270	65 504 270

Vilamos megállók helyek mellett burlak végnyozónak takarítása

helység	Vilamosok szám	Számítás (m ² /db)	Érték (m ²)	Ár (Ft/m ²)	Összesen (Ft)
1 vilamos	9 195,0	8			2 195 768
2 vilamos	2 134,0	8	29,9	508 588	508 588
3 vilamos	3 981,3	8	29,1	950 732	950 732
4 vilamos	8 420,8	8	29,1	2 010 838	2 010 838
6 vilamos	388,0	8	29,1	86 728	86 728
14 vilamos	4 197,1	8	28,1	1 002 270	1 002 270
17 vilamos	2 443,1	8	29,1	583 412	583 412
18 vilamos	1 486,2	8	29,1	357 054	357 054
19 vilamos	3 062,5	8	28,9	728 937	728 937
24 vilamos	2 831,3	8	29	676 114	676 114
28 vilamos	18,6	8	20	4 442	4 442
37 vilamos	24,8	8	20	5 922	5 922
42 vilamos	2 448,5	8	29	584 224	584 224
47 vilamos	6 686,2	8	28,1	1 586 865	1 586 865
50 vilamos	367,7	8	28,9	85 419	85 419
51 vilamos	2 137,6	8	28,8	510 459	510 459
52 vilamos	208,8	8	29,0	49 336	49 336
58 vilamos	748,2	8	29,9	178 670	178 670
61 vilamos	2 831,8	8	29,9	676 186	676 186
62 vilamos	2 891,1	8	29,9	690 387	690 387
68 vilamos	599,5	8	29,9	143 151	143 151
ÖSSZESEN	37 687			13 628 344	13 628 344

**Eseti jelleggel
megrendelésre kerülő tételek**

Megnevezés	Mértékegység	Egységár (Ft)
Eseti takarítás	Ft/óra/fő	
Kézi hóeltakarítás	Ft/m ²	30,0
Kézi síkosságmentesítés	Ft/m ²	5,0
Kézi seprés	Ft/m ²	1,0
Gépi seprés	Ft/m ²	
Graffiti eltávolítás külső falfelületről	Ft/m ²	
Graffiti eltávolítás belső falfelületről	Ft/m ²	

Felszíni végtelemtelkek
Mecsekmányosított állapotúak

Sorszám	Név	Terület (m ²)	Érték (Ft)	Átlag (Ft/m ²)	Állapot	Érték (Ft)	Átlag (Ft/m ²)
1	APOR VELKOS TER	31,9	166	52	4	2	8 958
2	ARANY JAVOS UTCA	60,0	200	52	4	2	3 407
3	ARPAD HID H (SZENTLEK TER)	40,0	200	52	4	2	2 304
4	ARPAD HID M.	10,0	200	52	4	2	1 152
5	ASZODI UTCA	27,2	166	52	4	2	2 808
6	BALTHYANY TER M+H	61,3	200	52	4	2	7 838
7	BECSEI UT	110,0	200	52	4	2	17 213
8	BEKASMEGYER H (CSOMANKA TER)	14,4	166	52	4	2	3 398
9	BEKASMEGYER, ÚJMEGYERI TER	24,2	166	52	4	2	4 866
10	BLAHA LILUZA TER M (Népszínház u.)	69,0	200	52	4	2	7 590
11	BORAROS TER H (23 busz)	39,0	312	52	4	2	10 961
12	BORAROS TER H (15 busz)	41,0	200	52	4	2	11 223
13	BORAROS TER H (2/A vii)	26,2	166	52	4	2	11 513
14	BORNEMISSZA TER	35,4	200	52	4	2	7 367
15	BOSNYAK TER (124)	32,4	200	52	4	2	9 940
16	BOSNYAK TER (7)	44,8	166	52	4	2	10 220
17	BUDAFOK, VÁROSHÁZ TER	53,9	200	52	4	2	12 560
18	BUDAFOK-ALBERTFALVA VASÚTALLOMAS	22,6	200	52	4	2	19 135
19	BUDAKEZELI, TÁNCSCS M.UTCA	31,5	200	52	4	2	115 536
20	BUDAORSI LAKOTELEP	40,9	200	52	4	2	8 631
21	BUDAORSI VASÚTALLOMAS (CAMPONA)	36,8	200	52	4	2	10 426
22	CSEPEL, CSILLAGTELEP	27,8	200	52	4	2	210 022
23	CSEPEL, HATÁR UTCA	34,4	200	52	4	2	188 966
24	CSEPEL, SOROKSÁRI REV	29,2	166	52	4	2	178 644
25	CSEPEL, SZENT MIRE TER	91,5	365	52	4	2	171 009
26	CSEPEL, SZENT MIRE TER	18,2	166	52	4	2	7 070
27	DEAK FERENC TER M (ÁTERPES ALATT)	12,0	200	52	4	2	25 663
28	ERZSÉBET KIRALYNE UTJA, ALULJÁRO	30,4	200	52	4	2	5 111
29	FARKASRET, MARTON ARON TER	12,5	166	52	4	2	61 820
30	FÉHÉRVÁRI UT	68,8	200	52	4	2	8 638
31	GADAGRETI TER	27,0	200	52	4	2	158 104
32	GURACSI UT	9,5	166	52	4	2	36 513
33	GYAL, VECSESI UT	60,9	365	52	4	2	25 132
34	GYAL, VECSESI UTCA	52,8	200	52	4	2	3 510
35	GYÖNGYÖSI UTCA	62,4	166	52	4	2	25 132
36	HATÁR UT M	27,0	200	52	4	2	15 107
37	HÜVÖSVÖLGY (BUSZ)	9,5	166	52	4	2	7 78
38	HÜVÖSVÖLGY (VILL)	37,5	200	52	4	2	2 600
39	KAMARAEDEI IFJÚSÁGI PARK	12,7	200	52	4	2	1 764
40	KAPOSZTASMEGYER, MEGYERI UT	6,0	166	52	4	2	10 536
41	KAPOSZTASMEGYER, MÖGYÖRÖDI PATAK	9,0	200	52	4	2	3 662
42	KAPOSZTASMEGYER, SZILÁSPATAK	65,0	166	52	4	2	1 665
43	KELENFÖLDI PÁLYAUDVAR (busz)	81,8	200	52	4	2	173
44	KELENFÖLDI PÁLYAUDVAR (Ménasz)	63,7	365	52	4	2	2 527
45	KELETI PÁLYAUDVAR (Fehérvár Gy.)	29,0	365	52	4	2	15 444
46	KELETI PÁLYAUDVAR M (ÁTERPES ALATT)	50,5	312	52	4	2	169 456
47	KELETI P.U. M (Báthly G.u.)	31,0	200	52	4	2	470 366
48	KELETI P.U. M (GARAY U.)	26,4	200	52	4	2	459 197
49	KÖRSEST, VAS GEREBEN UTCA	43,6	200	52	4	2	209 054
50	KÖLÖSY TER	31,5	200	52	4	2	311 161
51	KÖBANYA ALSÓ VASÚTALLOMAS (6)	24,0	166	52	4	2	14 180
52	KÖBANYA ALSÓ VASÚTALLOMAS (182)	31,2	200	52	4	2	13 185
53	KÖBANYA-KÖRSEST M (ÁTERPES ALATT)	31,2	200	52	4	2	7 413
54	LÁGYMANYOSI HID, PESTI HIDFO H	55,0	365	52	4	2	135 644
		15,0	200	52	4	2	224 040
							161 753
							12 251
							1 257
							4 660
							242 206
							8 845
							907
							3 364
							174 689
							63 786
							940
							2 659
							83 786
							173 204
							180 212
							8 761
							669
							3 332
							173 204
							419 383
							1 584
							5 674
							419 383
							1 802
							4 212
							83 271

**Eseti jelleggel
megrendelésre kerülő tételek**

Megnevezés	Mértékegység	Egységár (Ft)
Eseti takarítás	Ft/óra/fő	
Kézi hőeltakarítás	Ft/m ²	
Kézi síkosságmentesítés	Ft/m ²	
Kézi seprés	Ft/m ²	
Gépi seprés	Ft/m ²	
Graffiti eltávolítás külső fafelületről	Ft/m ²	
Graffiti eltávolítás belső fafelületről	Ft/m ²	
Toalettpapír adagoló készülék telepítéssel	Ft/db	
Folyékony szappan adagoló készülék telepítéssel	Ft/db	
Toalettpapír utántöltés	Ft/tekercs	
Folyékony szappan utántöltés	Ft/liter	
Hegymányos függöny tisztítása	Ft/kg	
Szalagfüggöny tisztítása	Ft/m ²	

BKV tulajdonú utasvárók, utcabútorok, megállóhely táblák és tartó oszlopok, valamint az utasvédő korlátok takarítása

Megnevezés	Mennyiség (db, fm)	Gyakorlati Egységár (Ft/db, Ft/fm)	Egyesítés (Ft/m)	Mindösszesen (Ft/db)
Utasvárók, megállóhely táblák, tartó oszlopok	407	2		794 423
BKV tulajdonú utasvárók [db]	407	2		794 423
Külféle megállóhely táblák és tartó oszlopok, kresz tükrök [db]	5 481	2		3 277 638
Utasvédő korlátok [fm]	22 741	2		1 084 279
Utca- és járdabútorok	220	-		108 930
Szemelés edények	60	2		17 830
Padok	150	2		89 700
Virégtartók	10	2		2 400
MINDÖSSZESEN				5 248 270

**BKV Zrt. 15/T-281/2011/VIII. számú Vállalkozási
keretszerződés 2. számú melléklete**

Vállalkozó szakmai ajánlata

MINŐSÉGIRÁNYÍTÁS

1999. óta alkalmazzuk az MSZ EN ISO 9001:2001 nemzetközi szabványnak megfelelő minőségirányítási rendszert. Legutóbbi auditunk 2008. április 2-án volt, amelyen sikeresen megfeleltünk.

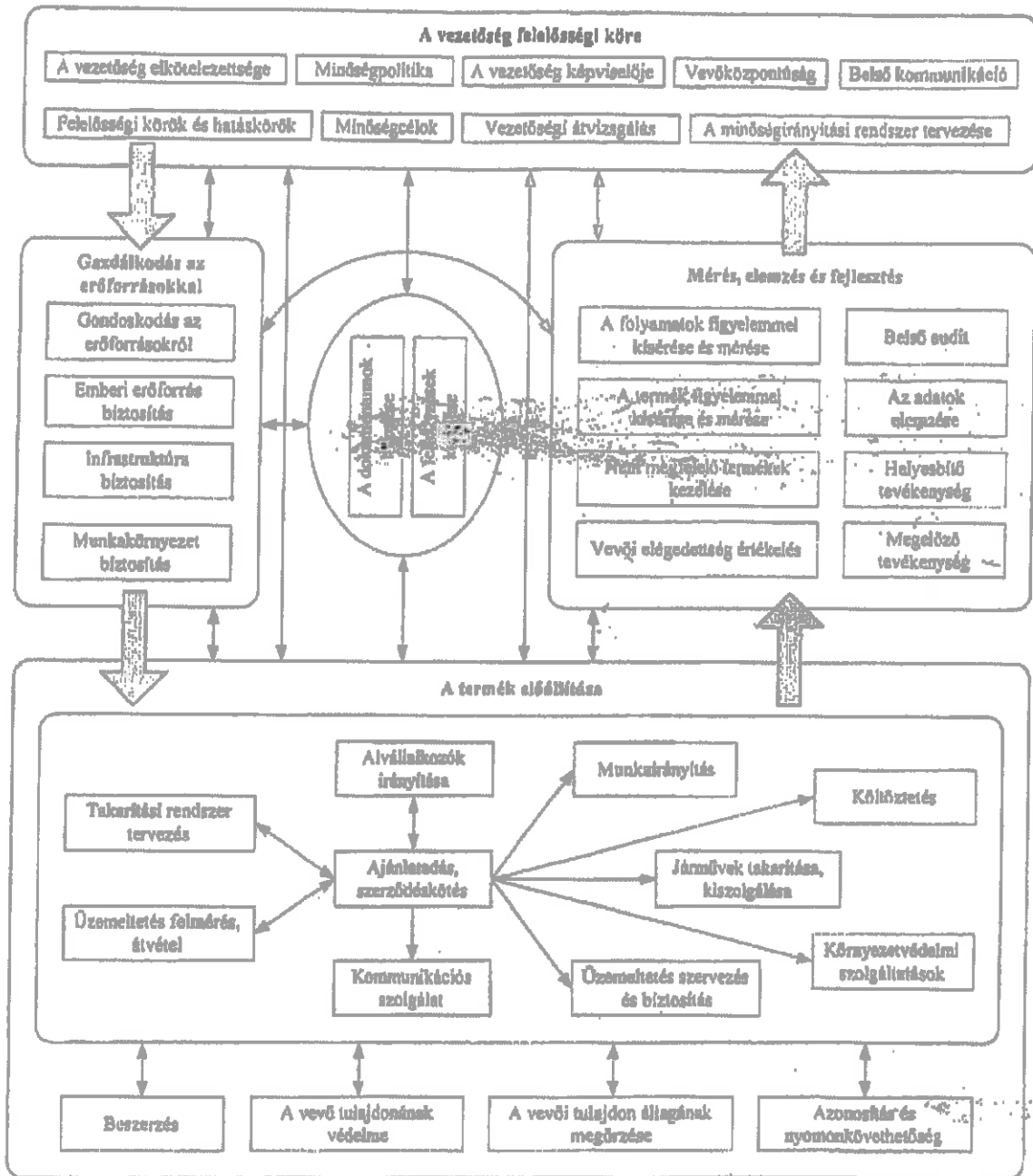
Minőségpolitikánk:

1. A B+N Referencia Kft. vezetősége kiemelt értéknek tekinti a minőséget és elkötelezett a szolgáltatásai minőségének fenntartásában, javításában és fejlesztésében.
2. Szolgáltatásainkban mindig többet adunk, mint amit a megrendelőink elvárnak.
3. A legmegfelelőbb technológiákat és szolgáltatásokat biztosítjuk az igények teljes mértékű kielégítése érdekében.
4. A piaci igények és cégünk fejlődése szerint, folyamatosan fejlesztjük irányítási rendszereinket.

Minőségstratégiánk:

1. Tiszta, egészséges, higiénikus környezet biztosítása, a létesítmények állagának megőrzése, biztonságos üzemeltetése.
2. A megrendelők elégedettségének fenntartása, növelése.
3. A legkorszerűbb környezetbarát technológiák alkalmazása.
4. Az ügyfelek segítése a tisztaságbiztosítási és üzemeltetési technológiák kiválasztásában.
5. A hozzáadott érték és a minőségszínvonal folyamatos növelése.

A minőségirányítási rendszer folyamatai és kapcsolódásai



3

274

4

KÖRNYEZETVÉDELEM

2000. óta cégünk működteti az MSZ EN ISO 14001:2005 nemzetközi szabványnak megfelelő környezetközpontú irányítási rendszert.

Környezeti politikánk:

A B+N Referencia Kft. elismeri a környezet- és természetvédelem fontosságát és szükségességét.

A B+N Referencia Kft. működésének alapvető célja a környezet rendjének, tisztaságának elérése és fenntartása.

A cég vezetősége elkötelezettnek érzi magát abban, hogy tevékenysége során megrendelői kívánságát úgy elégítse ki, hogy azzal ne veszélyeztesse a környezetet.

Elismerjük a folyamatos javítás, új és környezetkímélő technológiák és anyagok bevezetésének szükségességét, keressük a hulladékmínimalizálás, az újrahasznosítás, a hulladékfeldolgozás és az energia-felhasználások csökkentési lehetőségeit.

Határozott céljaink közé tartozik, hogy tevékenységeinkkel, biztonságos, környezetkímélő termékek és technológiák felhasználásával segítsük megrendelőinket a környezetszennyezés megelőzésében, a veszteségek csökkentésében és a higiénikus, harmonikus munkakörnyezet kialakításában.

Kötelezettséget vállalunk a vonatkozó környezetvédelmi törvények, jogszabályok, rendeletek, megrendelői és saját környezetvédelmi előírásaink betartására.

Munkatársaink környezetvédelmi szemléletének formálását neveléssel, az alvállalkozóinkat oktatással, a megrendelőinket és partnereinket tájékoztatással, tanácsadással, és együttműködéssel segítjük.

A környezetvédelmi tevékenységeink eredményéről az érdekeik feleket tájékoztatjuk és ösztönözzük őket a környezet megóvására.

Környezeti stratégiánk:

A levegő, a víz, a föld szennyezésének csökkentése.

Megbízóink, dolgozóink egészségének megőrzése.

Megbízóinknál a rend, a jobb közérzet és tisztaság biztosítása.

Megbízóink tisztaság és biztonság érzetének növelése.

A felhasznált anyagok csökkentése.

Az energiahordozók felhasználásának csökkentése.

A veszteségek, károk, pazarlások csökkentése.

Hulladékmínimalizálás szelektív hulladékgyűjtéssel.

Együttműködés a megbízóinkkal a környezetszennyezés csökkentésére.

Handwritten signature and number 1275

MUNKAVÉDELEM

2007-ben cégünk bevezette az MSZ 28001:2003 nemzetközi szabványnak megfelelő munkahelyi egészségvédelmi és biztonsági irányítási rendszert az egészségesebb és biztonságosabb munkahelyi feltételek biztosítása érdekében.

MEB politikánk:

A B+N Referencia Kft. alapvető céljának tekinti a munkahelyi egészségvédelem és biztonság minél magasabb színvonalon történő megvalósítását, a balesetmentes munkavégzést.

Biztosítjuk munkavállalóink és a munkavégzés hatókörében tartózkodók számára a biztonságos és egészséget nem veszélyeztető munkakörülményeket és feltételeket.

Törekszünk a legkorszerűbb veszélyazonosítási-, kockázatértékelési- és kockázat kézben tartási módszerek és eszközök alkalmazására.

Betartjuk a mindenkori munkavédelmi törvények, jogszabályok, rendeletek és hatóságok előírásait, valamint a megrendelői és a saját munka- és egészségvédelmi előírásainkat.

A vezetőség elkötelezett a munkavédelem eredményességének folyamatos fejlesztésében és biztosítja a szükséges forrásokat.

MEB stratégiai céljaink:

A társaság vezetése alapvető céljának tekinti a biztonságos és egészséges munkavégzéshez megfelelő erőforrások és kulturált munkakörülmények biztosítását.

Céljaiban fontos szerepet játszik a munkatársak egészségének megőrzése, megbecsülése, egyéni fejlődésük elősegítése.

Együttműködés megrendelőinkkel az egészséges és biztonságos munkakörnyezet fenntartása, javítása érdekében.

Kiemelt fontosságú feladatnak tekintjük a lehetséges előforduló hibák, veszélyek feltárásának szükségességét és az eredmények beépítését a technológiánkba.

Mindezeket a célokat munkatársaink és megrendelőink tudomására hozzuk az elérni kívánt eredmények érdekében.

2

276
Ei

INFORMÁCIÓBIZTONSÁG

2007-től működtetjük az MSZ ISO/IEC 27001:2006 nemzetközi szabványnak megfelelő információbiztonsági irányítási rendszert. Célunk a Megrendelők és saját információink védelmének maximális biztosítása.

IBIR politikánk:

A B+N Referencia Kft. vezetősége alapvető fontosságú célnak tartja a megrendelői és saját információk bizalmasságának, sértetlenségének, hitelességének, rendelkezésre állásának fenntartását és megvédését.

A B+N Referencia Kft. vezetősége biztosítja az információbiztonsági rendszerének működtetéséhez és fejlesztéséhez a szükséges személyi és pénzügyi forrásokat annak érdekében, hogy a legkorszerűbb módszereket és eljárásokat alkalmazza az információvagyonának megvédésére.

Betartjuk a törvényi és jogszabályi előírásokat.

Az információbiztonsági célrendszerünk a

- a kockázatok minimalizálására,
- az információbiztonsági incidensek határozott kezelésére,
- az üzletmeneti működési folytonosság fenntartására, valamint
- az információbiztonság hatékonyságának és eredményességének növelése.

FELELŐSSÉGBIZTOSÍTÁS

Cégünk az alábbi felelősségbiztosítással rendelkezik:

Biztosított fedezetek:

Általános Felelősségbiztosítás

Szakmai felelősségbiztosítás (Gazdálkodó szervezetek szolgáltatás felelősségbiztosítása)

Üzemi baleseti felelősségbiztosítás (Munkáltatói felelősségbiztosítás)

Biztosított tevékenység:

Épülettisztítás, Üzemeltetés

Üzemi baleset esetén:

Biztosítási összeg:

Évente: 500.000.000 Ft

Káronként: 500.000.000 Ft

Évente: 50.000.000 Ft

Káronként: 10.000.000 Ft

GR

2017
Σ

ELLENŐRZÉSI RENDSZER FELÉPÍTÉSE

1. Célok

Az alkalmazott termékek, eszközök gépek, berendezések és a vállalt munkák, szolgáltatások ellenőrzöttségének biztosítása és a megfelelések igazolása.

2. Alkalmazási terület

A vállalászási tevékenységekhez használt anyagok, eszközök, a munkavégzések ellenőrzése és a teljesítések, megfelelések igazolása a MİR, KIR szabványos irányítási rendszerek előírásai szerint.

3. Vevői követelmények, értékek, célok

Szakszerű, hibamentes, biztonságos, ellenőrzött és igazolt, határidőre elvégzett munkák, teljesítések.

4. Felelőségek

A vezetők a felelősök az elvégzett munkák minőségéért, megfeleléséért és a teljesítések igazolásáért.

A dolgozók a felelősök a hibamentes munkavégzésért.

5. Kritériumok, módszerek, források

A vonatkozó jogi-, hatósági-, műszaki-, technológiai-, minőségi-, munkavédelmi-, környezetvédelmi, megrendelői valamint a belső előírások teljesítése.

Próbák, tesztek, minősítések. Teljes körű és mintavételes ellenőrzések.

6. Kommunikáció

Belső: az ellenőrzésekkel, a teljesítésekkel, a vizsgálatokkal és az értékelésekkel kapcsolatos információk.

Külső: kapcsolattartás a megrendelőkkel és az alvállalkozókkal az ellenőrzések és teljesítések és igazolásokkal tárgykörében.

7. Figyelemmel kísérés, mérés, adatelemzés

Figyelemmel kísérés: a vezetők kísérik figyelemmel a folyamatokat, az ellenőrzéseket, a vizsgálatokat és a teljesítéseket.

8. Nemmegfelelések, helyesbítések, megelőzés

Helyesbítés: a nemmegfelelések előfordulása esetén a csoportvezető és a felső vezetők intézkednek a kijavításról.

Megelőzés: a tevékenységek, folyamatok figyelemmel kísérése.

9. Ellenőrzési szintek

A rendszerek működtetésének, valamint a szakmai előírások betartásának ellenőrzési, értékelési és intézkedési rendszerének szintjei:

2

273

1. szint - Tervezés és feltétel-biztosítás ellenőrzés

A vezetők által végzett ellenőrzések, amelyek kiterjednek a vállalt feladatok tervezésére, a technológiák és a források biztosítására, a megrendelőnél történő bevezetésre és az alkalmazás első értékelésére.

2. szint - Bevezetés, alkalmazás ellenőrzés és értékelés

Új munkaterület, új technológia, új alvállalkozó esetén, a megrendelővel végzett helyszíni első ellenőrzés és értékelés.

3. szint - Beszerzés és feltétel-biztosítás ellenőrzés

A tevékenységhez szükséges anyagok, árak, eszközök, és egyéb munkafeltételek folyamatos ellenőrzése és megfelelőségük igazolása.

4. szint - Dolgozói önellenőrzés

A tevékenységhez tartozó technológiai, minőségi és környezetvédelmi előírások szerinti munkavégzést a dolgozók önellenőrzéssel végzik, amelyek betartását és megfelelőségét aláírásukkal igazolják.

5. szint - Csoportvezetői ellenőrzés

A munka sajátosságától függően a csoportvezetők a munkavégzés alatt vagy közvetlenül utána, tételes vagy véletlenszerű mintavételes ellenőrzést végeznek.

6. szint - Vezetői ellenőrzés

A területi vezetők által végzett tételes vagy véletlenszerű mintavételes ellenőrzés, amelyet a munkavégzés alatt, vagy közvetlenül utána végeznek.

7. szint - Rendszerműködtetés felügyeleti ellenőrzés

A vezetők által, véletlenszerűen kiválasztott területeken, ciklikus időközönként, rögzített kritériumok szerint végrehajtott és dokumentált teljes körű helyszíni szemlék.

8. szint - Szolgáltatás ellenőrzés

A felsővezetők és a megrendelők képviselőivel közösen végzett, rendszeres vagy időszakos helyszíni bejárásos ellenőrzés és értékelés.

10.1. Tervezés és feltétel-biztosítás ellenőrzés

Az ellenőrzés és értékelés magába foglalja a vállalási terület adatainak átvizsgálását és helyszíni ellenőrzését, az ajánlott rendszer megtervezését, átvizsgálását és jóváhagyását, valamint az ajánlat és a szerződés teljes körű átvizsgálását és megfelelőségének igazolását.

Az ellenőrzések, az átvizsgálások és az értékelések kiterjednek

- a megrendelői követelmények, valamint a jogi, hatósági előírások,
- a vállalt tevékenységekhez tartozó műszaki, technológiai követelmények,
- a higiéniai rendszer követelményei,
- a vállaláshoz szükséges emberi, tárgyi és egyéb források biztosításának követelményei,
- a vállalt tevékenységek rendszerként való megtervezése, figyelembe véve a B+N Referencia Kft. meglévő minőségirányítási-, környezetvédelmi-, munkavédelmi-,

279
E

91

- biztonságtechnikai-, üzemeltetési-, kommunikációs-, logisztikai és egyéb rendszereit,
- a vállalási képesség és a szükséges időpontban történő rendelkezésre állás követelményei, valamint,
- a vállalt tevékenységekhez tartozó fejlesztési lehetőségek összegyűjtését és követelményeinek teljesítését.

10.2. Bevezetés, alkalmazás ellenőrzés és értékelés

Az ellenőrzés és értékelés magába foglalja az új területen végzett tevékenységek teljes körű átvizsgálását és a megrendelői igényeknek megfelelő korrekciókat.

A megrendelővel közösen végzett helyszíni értékelés kiterjed

- a szerződésben vállalt feladatok, követelmények tételes átvizsgálására és teljesítésére,
- az alkalmazott technológiákkal, a személyzettel, az eszközökkel kapcsolatos jogi-, hatósági- és egyéb előírások teljesítésére,
- a rendelkezésre állás, a kommunikáció, a rugalmasság, a határidők tartásának értékelésére,
- a kiépített minőségirányítási-, környezetvédelmi-, munkavédelmi-, biztonságtechnikai-, üzemeltetési-, kommunikációs-, logisztikai és egyéb rendszerek átvizsgálása a B+N Referencia Kft. követelményei szerint,
- a B+N Referencia Kft. által javasolt fejlesztésekre, például: a gazdaságossággal, az újrahasznosítással, a környezet kímélésével kapcsolatos ajánlásokra.

10.3. Beszerzés és feltétel-biztosítás ellenőrzés

A területi vezetők folyamatosan figyelemmel kísérik a munkavégzéshez szükséges tárgyi feltételeket, a tisztítószerket, az eszközök a kisgépek, a ruházat, a készletek és egyéb feltételek megfelelőségét és igény szerint történik az utánpótlás.

10.3.1. Beszerzői ellenőrzés

A beszerző az áru átvételekor ellenőrzi a mennyiséget, a csomagolások épségét, az azonosítások megfelelőségét, a szavatosságot, a szállítólevelet és a számlát.

Figyelemmel kíséri a rakodást, az áruk biztonságos elhelyezését, szállítás előtt ellenőrzi a rakományt. Gondosan szállítja az árukat.

Felügyeli a kirakodást, az átvevővel közösen, tételesen ellenőrzik az átadott termékeket.

10.3.2. Területi átvevői ellenőrzés

A munkaterületen az árukat átvevő az átvételekor ellenőrzi a mennyiséget, a csomagolások épségét, az azonosítások megfelelőségét, a szavatosságot és igazolja azok megfelelőségét a helyi készletnyilvántartásba való felvétellel. Gondoskodik a megfelelő tárolóhely elhelyezéséről, az azonosításokról. Az áru kiadásakor figyelemmel kíséri az azonosítást, a mennyiségeket és a felhasználói árukezelést.

10.3.3. A megfelelőség igazolás

A beszerzett termékek megfelelőségének jóváhagyása, igazolása a termék összes azonosító és érvényességi adatainak, a termékkel átvett igazolások és egyéb adatok ellenőrzésével és szemrevételezéssel történik.

91

200
E

10.3.4. Új anyagok, gépek, eszközök, technológiák vizsgálata, megfelelőségének igazolása
Új anyag, eszköz, gép, berendezés, technológiák esetén az ügyvezető igazgató irányításával történnek az alkalmassági és alkalmazhatósági próbák, vizsgálatok elvégzése/elvégeztetése. A vizsgálatok értékelése alapján dönt az ügyvezető igazgató a használatba vételről, a szükséges utasítások elkészítéséről és a betanítások végrehajtásáról. A területi vezetők értékelik a helyszíni alkalmazást.

10.4. Dolgozói önellenőrzés

A napi munkakezdekor a dolgozók ellenőrzik a saját munkavégzésükhöz szükséges takarító eszközök és kisgépek, a tisztítószeres és a kimérő eszközök, a ruházat és a munka megkezdéséhez szükséges összes feltétel megfelelőségét. A csoportvezetői eligazítás a munkakiadáson túlmenően magába foglalja a megrendelői-, a technológiai-, a minőségi-, a környezetvédelmi- és a munkavédelmi követelmények rövid összefoglalását.

Az önellenőrzést munkavégzés közben és egy-egy munkafázis vagy terület befejezése után végzik.

A párban, csoportban dolgozók egymás munkáját is figyelemmel kísérik.

A dolgozók aláírással igazolják az elvégzett munkák megfelelőségét.

10.5. Csoportvezetői ellenőrzés

A csoportvezetők ellenőrzik az ügyeleti, a rendszeres és eseti munkák, valamint a szolgálatok ellátásához/megkezdéséhez szükséges feltételeket, a készleteket, a tartalék anyagokat, eszközöket és kisgépeket, valamint a higiéniai előírások betartását.

A napi feladatok végrehajtásánál ellenőrzik a munkák előrehaladását, a szakszerű munkavégzést, a területet bejárva tételes vagy véletlenszerű mintavételes ellenőrzést végeznek a munkák sajátosságaitól függően.

Helyi, közvetlen kapcsolatot tartanak a megbízóval a napi munkák és a felmerült megrendelői igények teljesítésével kapcsolatban.

10.6. Vezetői ellenőrzés

A területi vezetők koordinálják és ellenőrzik az objektumoknál az üzemeltetést, a szolgálatokat, a csoportok munkavégzését és teljesítését. Tervezik, szervezik és biztosítják az igény szerinti munkákhoz szükséges személyi és tárgyi feltételeket. Kapcsolatot tartanak a megrendelők képviselőivel az igények és a teljesítések vonatkozásában.

Felügyelik a megrendelői és a B+N Referencia Kft. követelményeinek betartását.

Irányítják és ellenőrzik az alvállalkozók tevékenységeit és teljesítéseit.

Ellenőrzik az ellátást, a feltételeket, a tartalékokat és a megbízó által biztosított tároló- és egyéb helyiségek megfelelőségét, rendben tartását, a csoportok teljesítéseit.

A munkák sajátosságaitól függően helyszíni tételes vagy véletlenszerű mintavételes ellenőrzést végeznek.

10.7. Rendszerműködtetés felügyeleti ellenőrzés

A B+N Referencia Kft. összes tevékenységére és munkaterületeire vonatkozó, ciklikus időközönként, rögzített ellenőrzési kritériumok szerint végrehajtott, dokumentált helyszíni szemle és ellenőrzés.

27

281

A területi vezető kérdőíves helyszíni ellenőrzést végez minden vállalási munkaterület beletartva az alvállalkozói tevékenységeket is.

Az ellenőrzés kiterjed

- a megrendelői igények kezelésére, a reagálás szakszerűségére és gyorsaságára,
- a szerződésben előírt feladatok teljesítésére,
- a munkák előkészítésével, szervezésével kapcsolatos tevékenységekre,
- a végrehajtáshoz szükséges feltételek biztosítására (dokumentációk, anyagok, eszközök, gépek, berendezések, tartozékok, védőeszközök, ruházat, higiénia, azonosítások, az eszközök karbantartása és ápolása, stb.),
- a munkavégzés szakszerűségére,
- a helyszíni tároló helyiségek rendjének és tisztaságának fenntartására,
- a külső és belső kommunikáció fenntartására,
- a minőségi-, környezetvédelmi-, munkavédelmi és egyéb szakterületi előírások betartásának ellenőrzésére,
- a takarékoság és az optimális erőforrás felhasználására,
- a nemmegfelelőségek kezelésére,
- a szabványos irányítási rendszerek (MIR, KIR) előírásainak betartására.

10.8. Alvállalkozói tevékenység ellenőrzés

A területi vezető által időszakonként végrehajtott, helyszíni, teljes körű ellenőrzés értékelés, amely felöleli

- a szerződésben rögzítettek teljesítését,
- a megrendelővel történő alvállalkozói értékelést,
- a B+N Referencia Kft. követelményeinek teljesítését, valamint
- az alvállalkozó fejlesztéseinek/fejlődésének értékelését.

Az értékelés kiterjed a B+N Referencia Kft. támogatási lehetőségeire az alvállalkozó felé, közös fejlesztések és a további együttműködés erősítésére.

10.9. Szolgáltatás ellenőrzés

A felsővezetők és a megrendelők képviselőivel közösen végzett, rendszeres vagy eseti helyszíni bejárásos ellenőrzés, amely kiterjed a szerződésben foglaltak teljesítésére, szerződésen túlménő, a B+N Referencia Kft. által önként vállalt tevékenységekre, valamint közös fejlesztési lehetőségekre.

11. A szolgáltatások teljesítésének ellenőrzése, igazolása

11.1. Rendszeres munkák megfelelőségének igazolása

A dolgozók és a csoportvezetők aláírásukkal igazolják a jelenléti íven az elvégzett munkát annak megfelelőségét.

11.2. Eseti munkák megfelelőségének igazolása

A dolgozók és a csoportvezető aláírásukkal igazolják a jelenléti íven az elvégzett munkát annak megfelelőségét.

92

11.3. Kiemelt feladatok teljesítési megfelelőségének igazolása

Nagyobb volumenű, vagy fontos, vagy sürgős eseti feladatok végrehajtása esetén a területi vezető irányítása alatt végzik a dolgozók a munkájukat, amelyet a jelenléti íven igazolnak. A helyszínen lévő vezető ellenőrzi, hagyja jóvá és igazolja a teljesítés megfelelőségét.

11.4. Az alvállalkozói teljesítések igazolása

Minden hónapban az alvállalkozók jelentést adnak a teljesített feladatokról, mellékelve a megbízó teljesítés igazolását. Az ügyvezető igazgató és a főkönyvelő a szerződések alapján értékeli a teljesítéseket és jóváhagyják az alvállalkozói teljesítéseket.

12. A folyamatok figyelemmel kísérése

Minden egyes vezető feladata az általa irányított folyamatok figyelemmel kísérése. A működtetés során feltárt hiányosságokat az ügyvezető igazgatóval történt egyeztetés alapján szüntetik meg.

A folyamatok hatékonyságát és eredményességét, valamint a folyamatok eredményeit vezetőségi megbeszélésen értékeli.

**Ellenőrzési terv
a takarítási feladatok végrehajtásához**

Ellenőrzés		Az ellenőrzést végrehajtja									
tárgya	gyakorisága	cégvezető		területi vezető	csoporth vezető	higiénikus	technológus	minőségellenőr	munkavédelmi vezető	takarító	Megjegyzés
		havi 2 alkalommal		X	X	X	X	X	X	X	
1. 2.1.1. Kiemelt rész napi takarítás	naponta	havi 2 alkalommal		X	X	X	X	X	X	X	
2. 2.1.2. Normál rész napi takarítás	naponta	havi 2 alkalommal		X	X	X	X	X	X	X	
3. 2.1.3. Heti két alkalommal történő takarítások	heti 2X	havi 2 alkalommal		X	X	X	X	X	X	X	
4. 2.1.4. Napi ügyelet biztosítása	naponta	havi 2 alkalommal		X	X	X	X	X	X	X	
5. 2.1.5. Másodlagos részek heti egy alkalommal történő takarítás	heti 2X	havi 2 alkalommal		X	X	X	X	X	X	X	
6. 2.2. Nagytakarítás	évi 2X	havi 2 alkalommal		X	X	X	X	X	X	X	
7. 2.3. Rovar- és rágcsáló irtás	évi 4X	havi 2 alkalommal		X	X	X	X	X	X	X	
8. 2.6. Alptechnológiá- val történő tisztítás	évi 4X	havi 2 alkalommal		X	X	X	X	X	X	X	
9. 2.7. Textilkezelések mosása, mosatása	naponta	havi 2 alkalommal		X	X	X	X	X	X	X	

27

284

A hibák jelzése az alábbiak szerint történik:

- Minden hiba feljegyzésre kell, hogy kerüljön a takarítási (üzenetek) naplóban. Ezen kívül a hibákat az alábbi eljárási rend szerint kell jelenteni:

- Takarító: Csoportvezetőnek (szükség szerint a megrendelő képviselőjének)
- Minőségellenőr: Csoportvezetőnek, takarítónak Technológus: Csoportvezetőnek, takarítónak (szükség szerint a megrendelő képviselőjének)
- Higiénikus: Csoportvezetőnek, minőségellenőrnek és a területi vezetőnek (szükség szerint a megrendelő képviselőjének)
- Csoportvezető: Területi vezetőnek, minőségellenőrnek (szükség szerint a megrendelő képviselőjének)
- Területi vezető: Csoportvezetőnek, higiénikusnak, minőségellenőrnek, ügyvezetőnek (szükség szerint a megrendelő képviselőjének)
- Munkavédelmi vezető: Ügyvezetőnek, területi vezetőnek (szükség szerint a megrendelő képviselőjének)

Hiba kijavítás határideje, utóellenőrzés

- Az ellenőrzési módszereknek köszönhetően a napi és heti kétszeri takarítások esetében azonnal meg kell hogy történjen. Ez esetben az utóellenőrzés a hiba kijavításának befejezésekor megtörténik. Amennyiben erre még sincs lehetőség, akkor a hiba kijavításának határideje a következő munkanap, amely napon az utóellenőrzés is megtörténik.
- Nagytakarítások esetén a felmerülő hibák kijavítására a határidő: maximum három munkanapon belül. A feladat végrehajtásakor az utóellenőrzés is megtörténik.
- Egyéb esetekben a hiba kijavítására a határidő: a következő munkanapon legkésőbb be kell fejezni a hiba kijavítását és utóellenőrzését.

Rögzítés, intézkedés módja:

Az esetleges hibák rögzítésre kerülnek egyrészt az üzenetek naplóban, másrészt az ellenőrzési lapon. Így mindig visszakereshető, hogy az adott hiba hol és kinél keletkezett, az ellenőrzést ki végezte.

A hibák kijavítása és a további intézkedések a Javítás-fejlesztés lapon vannak dokumentálva.

92

235

MEGVALÓSÍTÁSI TERV

LÉTESÍTMÉNYEK TISZTÍTÁSA

Napi takarítás

A takarítási technológia gerincét képező, a naponta elvégzendő takarítási feladatokat jelentő tevékenység.

Napi takarítási tevékenységek:

- burkolatok felseprése, felmosása, porszívózása az adott burkolat jellegének függvényében
- bútorok, székek, egyéb berendezési tárgyak szabad felületének portalanítása
- nyílászárók felületéről a por és egyéb szennyeződés eltávolítása
- bejárati üvegportálok üvegeinek tisztítása, portalanítása szükség szerint, szennyezettségtől függően
- falikarok, korlátok és egyéb berendezési tárgyak portalanítása
- szemetesek, hamutartók ürítése, vegyszeres tisztítása, az összegyűjtött hulladék kiürítése és a szemeteszákok szükség szerinti cseréje
- kukatárolók takarítása
- mellékhelyiségek fertőtlenítő takarítása, mosdók, függőleges kerámiaburkolatok, WC és pissoir fertőtlenítő tisztítása, higiénés anyagokkal történő feltöltése, vizes berendezések vegyszeres tisztítása
- lábtörölők, szennyfogó szőnyegek porszívózása, tisztítása
- felvonószekrények és előterük padozatának porszívózása, felmosása
- felvonók belső oldalfalainak és nyílászáróinak áttörlése, üvegfelületek tisztítása, felületek fényesítése
- épületfelügyeleti helyiségek padozatának takarítása, berendezési tárgyak portalanítása

Külső területek fenntartása:

- az épület körüli járdák, telekhatáron belüli közlekedő utak, térburkolatok felseprése, időjárási körülmények függvényében lemosása illetve hó eltakarítás és csúszásmentesítés

Heti két alkalommal történő takarítás:

- rámpák felületének tisztítása
- zöldségterületeken hulladékok összegyűjtése

236

Heti egyszeri takarítás

- garázs alapterületének felseprése
- gépházak, hőközpontok, egyéb műszaki helyiségek padozatának tisztítása, szerelvények, csőhálózat portalanítása
- technikai folyosók padozatának tisztítása

Homlokzat takarítás:

- külső homlokzat tisztítása
- belső homlokzat tisztítása

Ügyeleti takarítás:

- napi takarítást azon helyiségekben, melyekbe bármikor lehet belépni
- lépcsőházak, társalgók, dohányzásra kijelölt és más közös helyiségek, közlekedési útvonalak, melléképületek folyamatos felülvizsgálata és szükség szerinti takarítása
- rendezvényekhez kapcsolódó takarítási feladatok végrehajtása
- rendkívüli esemény esetén soron kívüli elhárítása

A TELJESÍTÉS SORÁN FELHASZNÁLÁSRA KERÜLŐ TISZTÍTÓ- ÉS ÁPOLÓSZEREK FELSOROLÁSA

Cégünk a teljesítés során az alábbi tisztító- és ápolószerek alkalmazását tervezi:

- Carpasol textiltisztító
- Carp-Deta szőnyeg-folteltávolító
- Clar-Glas ablaktisztító
- Copex általános alaptisztító
- Eloxa Prima fémpoló
- Jet fényes felületképző
- Keradet-Aktív univerzális tisztítószer
- Klaromat fényes felületápoló
- Patronal szaniter tisztító
- Powerfix tisztítószer
- Presto bútorápoló
- Profless faltisztító
- Saneco szaniter tisztító
- Sanpurid szanitertisztító
- Tablefit műanyag- és íróasztal tisztító
- Torvan univerzális tisztítószer

A felsorolt tisztító-és ápolószerek a német Klehl csoport által gyártott termékek, amelyek az egészségre és a környezetre ártalmatlan, Magyarországon engedélyezett anyagok.

2017

2

Technológiák:

A takarítási tevékenységek során nagyrészt mikroszálás törőlkendőket és száraz technológiát alkalmazunk, amely jelentősen csökkenti a vegyi anyagok felhasználását. A gépek, eszközök kiválasztásakor a hatékonyság mellett fontos tényező az ergonómia, hiszen fontos, hogy munkavállalóink egészségét megőrizzük.

A kezelt felületek állagmegóvását egyrészt képzett munkavállalókkal, másrészt a száraz technológiai eljárások alkalmazásával biztosítani tudjuk. Azoknál a folyamatoknál, ahol vegyszer alkalmazása szükséges, kiemelt figyelmet fordítunk a munkavállalók betanítására a használatról, hígításról, semlegesítésről. Ezen kívül professzionális adagoló berendezések segítik tevékenységeiket a technológiák tökéletes betartása érdekében.

Higiéniai elvárásaink nagyon szigorúak. A takarítási folyamatok során színkódos rendszert használunk, amely röviden a következőket jelenti:

- piros szín: szaniterak tisztítása (piros törőlkendő, piros vödör, piros mop, stb)
- kék szín: általános területek, például irodák, folyosók takarítása (kék törőlkendő, kék vödör, kék mop, stb).
- sárga szín: teakonyhák, étkezők takarítása (sárga törőlkendő, sárga vödör, sárga mop, stb.)

A színkódos rendszerrel elkerülhetőek a különböző biológiai szennyeződések terjedése, biztosítható, hogy egy szaniteres helyiségben használt eszköz ne kerülhessen alkalmazásra más területen (például irodákban, teakonyhákban).

Megrendelőink részére biztosítani tudjuk az alpin technikával történő homlokzattisztítást. Minden szükséges biztonsági és munkavédelmi előírást betartunk és betartatunk a munkavégzés során, a tevékenységet munkavédelmi szakfelelősünk felügyeli.

Gépek, eszközök bemutatása

- Kétvödörös, szemetestartóval ellátott takarítókocsi (gyártmány: EURÓMOP)
- 1400 W teljesítményű ipari porszívók (gyártmány: Wirbel, Cleanfix)
- 2200 W teljesítményű ipari porszívók (gyártmány: Cleanfix)
- Szőnyeg-és kárpittisztító gépek (gyártmány: Cleanfix)
- Egytárcsás súrológépek (gyártmány: Wirbel)
- Homlokzattisztításhoz használt készletek (gyártmány: Unger)
- Külsőterületi seprőgépek (gyártmány: RCM)
- Hómarók (gyártmány: Canadiana)

238

94

Szakvélemény

A bolha (*Xenopsylla cheopsis*):



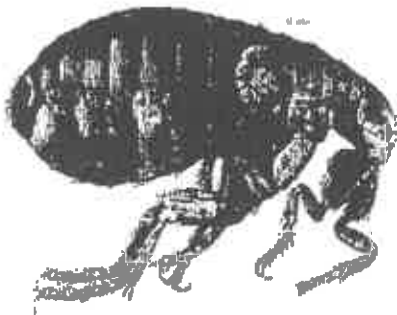
A bolhák 1–4 mm nagyságú sötétbarna, szárnyatlan rovarok. Testük oldalról lapított, fejük kicsi, szájszerveik szúrásra és vérszívásra módosultak. Szívókájukat a felső állkapocs és a felsőajak alkotja, az alsó állkapocs (*maxilla*) pedig késszerű és a bőr átvágására szolgál. A hátsó pár lábuk erőteljes ugróláb, a testmérethez képest hatalmas ugrásokat tesz lehetővé.

Lárvaik lábatlanok, rágó szájszerveik vannak, a legyek nyüveire emlékeztetnek, de testük sörtézett.

Az emberbolha (*Pulex irritans*) vöröses vagy sötétbarna, csaknem fekete színű és 0,2–0,4 cm hosszú. Fejének oldaláról hiányzik a többi bolhára jellemző, kemény kitines fogakból álló „fésű”, szeme aránylag nagy, lábai pedig erősen sörtézettek. Bábja tojás alakú, kezdetben fehér, majd sötét színű. Sertésen és emberen egyaránt élősködik.

21

Handwritten signature or initials.



A kutyabolha (*Ctenocephalides canis*) és a macskabolha (*Ctenocephalides felis*) fejének és előtorának oldalán tüskévé módosult sörtékből álló „fésű” segíti a szőrzetben való mozgást. Életmódjuk hasonló az előbbihez. Az utóbbi faj hazánkban gyakrabban fordul elő embereken, mint az emberbolha.

Táplálkozásuk:

A kifejlett állatok vérrel táplálkoznak. A lárvák nem szívnak vért, hanem a gazdaállat fészkeiben, odújában élnek és szerves törmelékkal táplálkoznak. Több fajnál is ismert, hogy a szaporodási időszakban a kifejlett bolhák rendkívüli vérmennyiséget szívnak, és emésztetlen, alvadt vért ürítenek, a lárvák ezt fogyasztják. A bolhafajok egy része csak vérszíváskor keresi fel a gazdaállatot, és gyakran annak fészkeiben, odújában élnek.

Egyedfejlődésük:

A nőtények elsősorban a gazdaállat fészkeiben, odújában (olykor lakásban, a padló repedéseibe, porba vagy szeméttbe) rakják le petéiket. A gazdaállatok testére rakott peték is rövid időn belül ide hullanak. A peték tojásdad alakúak, szürkésfehérek, kb. 0,5 mm nagyságúak. A lárvák 2-12 nap múlva kelnek ki, 9-15 nap alatt, két vedlés után kokont szőnek maguk köré és bábóznak. A bábállapot mintegy 4-14 napig, de olykor akár több hónapig is tarthat. Három-négy évig is életben maradhatnak, jól bírják az éhezést, bár ha tehetik, naponta szívnak vért.

Terjesztett betegségek:

A keleti patkánybolha (*Xenopsylla cheopis*) a bubópestis terjesztésével olykor az emberi történelmet is befolyásolta. A pestis ma is jelentős veszély például Közép-Ázsiában.

A kutyabolha és a macskabolha az emberen is képes vért szívni, és ezáltal különböző fertőző betegségeket terjesztenek. Nyáluk allergiás reakciót válthat ki. A kutya- és a macskabolha köztesgazdája egyes galandférgeknek, melyek az embert is veszélyeztethetik. Terjeszti továbbá a „macskakarmolásos betegség” kórokozóját.

21

3-1
3-1

Védekezés: Célja a teljes kiirtás, a helyiség mentesítése.

Irtás: Domináns módszer a permetezés, tartós méregmező létesítése. Egyéb védekezési módok az aeroszol és a porozás alkalmazható.

Lakóhelyiségek, ólak és kutyaházak padozatát (különös tekintettel a padló- és falrészekre, repedésekre) és falfelületeit kb. 1 méter magasságig, valamint a háziállatok tartózkodási helyeit, a szőnyeget, a szőnyegpadlót, illetve a kárpitozott bútorokat kell kezelni.

Háziállatok közvetlen kezelésére nem használhatóak!

Fejlődésgátló készítmény felhasználása: a munkaidővel a bolhák tartózkodási helyeit (pl. a háziállat fekhelyeit, a lakóhelyiségek, pincék, ólak padozatát, a szőnyeget, a szőnyegpadlókat és a szövethuzattal védett bútorokat) kezeljük, különös tekintettel a padlórészekre, repedésekre.

Mivel a készítmény a kifejlett bolhákra nem hat, ezért a bolhamentesség biztosítása érdekében célszerű azt tartós hatású permetezőszerrrel együtt alkalmazni. Az újr fertőződés megelőzésére a kezelést célszerű évente 4-6 alkalommal megismételni.

Engedélyezett irtószer: BIOPREN-BM 20 EC, STARYCID 480 SC

Megelőzés: Elszaporodását kizárólag a permetezéssel létesített tartós méregmező akadályozza meg.

Speciális előírások: Megtelepedésének és elszaporodásának megelőzése érdekében évente legalább 4-6 alkalommal vegyszeres kezelést (permetezést) kell végezni.

27

319

Felszíni területek takarítási elvárásai (autóbusz-trolibusz, villamos megállóhelyek)

ÁLTALÁNOS FELADATOK A KÜLSŐ TERÜLETEK TAKARÍTÁSÁHOZ

Napi gyakoriság:

- Plakátok, hirdetések száraz letétele (maximum: 2 méter magasságig) az egyértelműen a megrendelő kezelésébe tartozó műtárgyakról (megállóhelytábla, annak oszlopa, utcabútor, jegyautomata, utasváró, korlát, stb.).
- A takarítandó területről a gyomnövényzet eltávolítása gyomirtószer nélkül mechanikus úton.
- A takarítandó területen a nem seprhető nagyobb hulladékok kézzel történő összeszedése.
- A takarítandó terület kézi seprése (tilos a takarítandó területről a hulladékot vágányzónába ill. az útestre seprni).
- Nedves időben az összefolyt víz (tócsa) lefolyóba történő terelése, vagy szétterítése.
- A takarítandó területen elhelyezkedő fák, bokrok öntöző sávjának takarítása (kézi szemétszedés és/vagy seprés).
- A takarítandó területnél takarítani kell az úteget szintjéből kiemelkedő a takarításra kijelölt területet is, ha a peronsziget és a járda vágányzónával határos, akkor az első sínszálig kell takarítani.
- A takarítási területen a megrendelő tulajdonában lévő szeméttartó edényekből a szemetet ki kell üríteni és ezek elszállításáról gondoskodni kell.
- Peronsziget esetén a takarítandó terület a sziget teljes kiépítettségét jelenti.
- Villamos megállóhely mellett annak teljes hosszúságában az első sínszálig húzódó terület takarítása évszaknak megfelelően.
- Ha a megállóhelyen vagy a megállóhely területétől távolabbra utasváró van kihelyezve, akkor a megállóhely takarításán túlmenően az utasvárónak a teljes területét és a közvetlen környezetét (kerülete mellett minimum 0,8 – 0,8 m távolságra) is meg kell takarítani a szeméttől, hulladéktól, nagyobb fűtől, gyomtól.
- Amennyiben a megállóhelyhez szervesen kapcsolódik lépcső vagy aluljáró, takarításukat az általános technológia szerint el kell végezni.
- Járdaszigeten elhelyezkedő autóbusz, trolibusz megállóhelyeknél takarítandó a járdasziget szélétől számított 1,5 m széles sáv, a megállóhely táblától visszafelé számított hossz pedig az ott közlekedő jármű hosszúságának feleljen meg.
- Keletkezett hulladék, szemét elszállítása.

Negyedéves gyakoriság:

- A havi rendszerességgel takarított megállóhelyeken sár eltávolítása.

Féléves gyakoriság:

- A megrendelő tulajdonában lévő hulladékgyűjtő edények mosása az ÁNTSZ erre vonatkozó előírása alapján a helyszínen, magasnyomású mosással vagy súrolással és fertőtlenítő vegyszeres oldattal.
- Tél végén a kiszórt és felgyülemlett szóróanyagok (összegyűlt homok, sár, stb.) a területről, illetve a peronok, megállóhelyek széleitől történő feltakarítása és elszállítása.

SPECIÁLIS FELADATOK (HÓELTAKARÍTÁS ÉS SÍKOSSÁGMENTESÍTÉS)

Időjárásfüggő gyakoriság (napi és heti rendszerességgel takarított területek):

- A hó eltakarítási és síkosság mentesítési munkákat a vállalkozó köteles elkezdni a napi, heti rendszerességgel takarított területeknél ónos eső esetében, illetve ha a hó

Felszíni területek takarítási elvárásai (autóbusz-trolibusz, villamos megállóhelyek)

vastagsága eléri a 3 cm-t. A munkavégzés kezdetéről a megrendelő Fődiszpécserének írásban (fax, e-mail) értesítést kell küldenie. Az írásban rögzített megrendelési időpont tekintendő nulla időpontnak. A vállalkozó köteles elkezdni a munkálatokat, ha a megrendelő Fődiszpécseré az időjárási helyzet, panaszbejelentés alapján az elrendelésről dönt és erről írásban (fax, e-mail) a vállalkozót értesíti. Az írásban rögzített időpont tekintendő a takarításban a nulla időpontnak.

- Csomópontok esetében a vállalkozó a munkát a kezdésről értesítő fax, e-mailváltást követő 2 órán belül megkezdheti. A kívánt és elvárt állapot a só nedves burkolat. Folyamatos havazás esetén a vállalkozó 05-22 óra között a területekre visszatér és a munkát ismételtelen elvégzi.
- Végállomások esetében a végállomási alapterülethez tartozó külső területeken a síkosság mentesítési, hó eltakarítási munkálatokat a korábban említett fax, e-mailváltást követő 6 órán belül elvégzi. A kívánt és elvárt állapot a só nedves burkolat. Folyamatos havazás esetén a vállalkozó 06-22 óra között a területekre visszatér és a munkát ismételtelen elvégzi.
- A napi, heti gyakorisággal takarított megállóhelyek esetén a hó és síkosság mentesítést az említett fax, e-mailváltást követő 2 órán belül meg kell kezdeni és + 14 órán belül be kell fejezni, tehát a teljesítést a 0 időponttól számított 16 órán belül be kell fejezni. Folyamatos havazás esetén a ciklust előről kell kezdeni,
- Téli időszakban, ónos eső, illetve jegesedés esetén a csúszásmentesítést el kell végezni a megállóhelyek teljes területén.
- Tilos a megállóhelyen lévő havat a közútra, illetve a vágányzónába seperni, vagy tolni.
- Folyamatos hó eltakarítás esetén a munkát úgy kell végezni, hogy az utasok közlekedése, a járművekre történő fel- illetve leszállása, a megállóhelyekre fel-illetve levezető lépcsők, aluljárók megközelítése biztonságos legyen.
- A járművek ajtónyílásainak vonalától mindkét irányban kb. 1,5 – 1,5 m –re lévő területet mindig szabadon kell hagyni, ide hókupacokat elhelyezni tilos!

Hókupacok elhelyezésének tilalmaj:

- Autóbusz, trolibusz, megállóhelyen a takarításra kijelölt teljes területen;
- Villamos, autóbusz, trolibusz, megállóhelyeknél a takarításra kijelölt területen és a megállóhelyre telepített utasváró bejárata közé;
- Útkereszteződésben;
- Lépcsőkön;
- A megállóhely és a közút közé;
- A megállóhely és a villamos vágányzóna közé;
- Villamos végállomásokon az üzemvitel érdekében kihelyezett un. fékező homokos ládák köré, úgy hogy az a hozzáférést akadályozza;
- Váltók, kitérők környezetében kihelyezett un. téli szóróanyag ládák köré, úgy hogy az a hozzáférést akadályozza;
- Forgalomirányító berendezések és felszerelési tárgyak köré, úgy hogy az a hozzáférést akadályozza;

- Szeméttartók és hulladékgyűjtő edények köré, úgy hogy az a hozzáférést akadályozza;
- Jegy automaták köré, úgy hogy az a hozzáférést akadályozza;
- Kihelyezett virágtartók, padok köré, úgy hogy az a hozzáférést akadályozza;
- Elektromos oszlopok, tartók tövében;
- Megállóhelyi táblák-oszlopok tövében, úgy hogy az a hozzáférést akadályozza;

Felszíni területek takarítási elvárásai (autóbusz-trolibusz, villamos megállóhelyek)

- KRESZ táblák tövében, úgy, hogy azt funkciójában zavarja;
 - Információs táblák, oszlopok tövében, úgy hogy az a hozzáférést akadályozza;
 - Gyalogos átjáróban ;
 - Csőszolgáltatási tárgyak (tűzcsap, csatornarendszer, stb.) köré, úgy hogy az a hozzáférést akadályozza;
 - Végállomási létesítmények, bérletpénztárak, utasvárók oldalfalai mellé.
-
- Amennyiben a helyi adottságok nem teszik lehetővé, hogy a takarítási területen kívül történjen a hókupac elhelyezése, úgy a kupacokat a járművek ajtajához vezető, valamint többi közlekedő út szabadon hagyásával kell elhelyezni. Ha a vállalkozó a hókupacot nem megfelelő helyen képezi, és az balesetveszélyes, úgy gondoskodnia kell annak áthelyezéséről saját költségén.
 - A hókupacokról a rendszeres takarítás alkalmával a nem lefagyott hulladékot el kell távolítani.
 - Síkosság mentesítésre a vállalkozó homokot, illetve az életben lévő szabályoknak megfelelő minőségű síkosság mentesítő anyagot alkalmaz, ezek az anyagok meg kell, hogy feleljenek az EU és a magyar szabályoknak is. Egyszeri alkalommal a környezet kímélése érdekében a kívánt hatás eléréséhez minimálisan szükséges mennyiségű útszóró só kerülhet kiszórásra. A vállalkozó a síkosság mentesítő anyagok helyszíni tárolására alkalmazott eszközeit környezetbe illő esztétikailag elfogadható a vállalkozó cégnevével ellátott zárható ládákat a szükséges területekre minden év november 15-ig kihelyezi, az edények begyűjtését tavasszal végrehajtja.
 - A hó eltakarítást a vállalkozó gépi vagy kézi erővel működtetett (hótoló lapátok, jégvágó, tolólap, stb.) szerszámok segítségével végzi. A vállalkozó a hóból kupacokat képez. A kupacokat lehetőleg forgalommentes területen kell elhelyezni. A kupacok elhelyezésénél figyelembe kell venni, hogy olvadáskor szétfolyhat majd újbóli lefagyáskor balesetveszélyes lehet.
 - A tél végén a kiszórt és felgyülemlett szóróanyagokat, (összegyűlt homok, sár, stb.) a területről illetve a peronok, megállóhelyek széleitől a vállalkozó feltakarítja és elszállítja.
- Időjárásfüggő gyakoriság (havi rendszerességgel takarított területek):
- A havi rendszerességgel takarított területek esetében a hó eltakarítást, síkosság mentesítést a megrendelő eseti megrendelése alapján kell megkezdeni.
 - A megállóhelyek hó eltakarítását és síkosság mentesítését a megrendelő írásos (fax, e-mail) elrendelése alapján kell megkezdeni nulla időponttól max: 3 órán belül minden megrendelt területen, a munkavégzést + 20 órán belül be kell fejezni, tehát a teljesítést a nulla időponttól számított 23 órán belül be kell fejezni. Az írásban rögzített megrendelési időpont tekintendő nulla időpontnak. Folyamatos havazás esetén a területeken a munkát újratekinteni csak újbóli írásos megrendelés alapján lehetséges a ciklus befejezése után.
 - A munka jellege miatt részletjesítés is létrejöhet (az időjárási viszonyok megváltozása miatt) a menet közbeni teljes, vagy részleges leállítás, vagy részleges megrendelés alapján a megrendelő igénye szerint. A leállítás elrendelése esetén a vállalkozó a munkálatokat lehetséges legrövidebb, de maximum 8 órán belül leállítja.
 - Téli időszakban, ónos eső, illetve jegesedés esetén a csúszásmentesítést el kell végezni a megállóhelyek teljes területén.
 - Tilos a megállóhelyen lévő havat a közútra, illetve a vágányzónába seperni, vagy tolni.

Felszíni területek takarítási elvárásai (autóbusz-trolibusz, villamos megállóhelyek)

- Folyamatos hó eltakarítás esetén a munkát úgy kell végezni, hogy az utasok közlekedése, a járművekre történő fel- illetve leszállása, a megállóhelyekre fel- illetve levezető lépcsők, aluljárók megközelítése biztonságos legyen.
- A járművek ajtónyílásainak vonalától mindkét irányban kb. 1,5 – 1,5 m –re lévő területet mindig szabadon kell hagyni, ide hókupacokat elhelyezni tilos!

Hókupacok elhelyezésének tilalmai:

- Autóbusz, trolibusz megállóhelyen a takarításra kijelölt teljes területen
 - Autóbusz megállóhelyeknél a takarításra kijelölt területen és a megállóhelyre telepített utasváró bejárata közé
 - Útkereszteződésben
 - Lépcsőkön
 - A megállóhely és a közút közé
 - Forgalmirányító berendezések és felszerelési tárgyak köré, úgy hogy az a hozzáférést akadályozza
 - Szeméttartók és hulladékgyűjtő edények köré, úgy hogy az a hozzáférést akadályozza
 - Jegy automaták köré, úgy hogy az a hozzáférést akadályozza
 - Kihelyezett virágtartók, padok köré, úgy hogy az a hozzáférést akadályozza
 - Elektromos oszlopok, tartók tövében
 - Megállóhelyi táblák-oszlopok tövében, úgy hogy az a hozzáférést akadályozza
 - KRESZ táblák tövében, úgy, hogy azt funkciójában zavarja
 - Információs táblák, oszlopok tövében, úgy hogy az a hozzáférést akadályozza
 - Gyalogos átjáróban
 - Csőszolgáltatási tárgyak (tűzcsap, csatornarendszer, stb.) köré, úgy hogy az a hozzáférést akadályozza
 - Utasvárók oldalfalai mellé
-
- Amennyiben a helyi adottságok nem teszik lehetővé, hogy a takarítási területen kívül történjen a hókupac elhelyezése, úgy a kupacokat a járművek ajtajához vezető, valamint többi közlekedő út szabadon hagyásával kell elhelyezni. Ha a vállalkozó a hókupacot nem megfelelő helyen képezi, és az balesetveszélyes, úgy gondoskodnia kell annak áthelyezéséről saját költségén.
 - A hókupacokról a rendszeres takarítás alkalmával a nem lefagyott hulladékot el kell távolítani.
 - Síkosság mentesítésre a vállalkozó homokot, illetve az életben lévő szabályoknak megfelelő minőségű síkosság mentesítő anyagot alkalmaz, ezek az anyagok meg kell, hogy feleljenek az EU és a magyar szabályoknak is. Egyszeri alkalommal a környezet kímélése érdekében a kívánt hatás eléréséhez minimálisan szükséges mennyiségű útszóró só kerülhet kiszórásra.
 - A hó eltakarítást a vállalkozó kézi erővel, hótoló lapátok, jégvágó stb. szerszámok segítségével végzi. A vállalkozó a hóból kupacokat képez. A kupacokat lehetőleg forgalommentes területen kell elhelyezni. A kupacok elhelyezésénél figyelembe kell venni, hogy olvadáskor szétfolyhat majd újbóli lefagyáskor balesetveszélyes lehet.
 - A tél végén a kiszórt és felgyülemlett szóróanyagokat, (összegyűlt homok, sár, stb.) a területről illetve a peronok, megállóhelyek széléitől a vállalkozó feltakarítja és elszállítja.

Felszíni területek takarítási elvárásai (villamos megállóhelyek)

VÁGÁNYZÓNÁK

- A csomópontokon, végállomásokon található vágányzónák (nyitott, burkolt) a kiépítésüknek megfelelő szélességben és hosszúságban takarítandók
- Nyitott (zúzott köves) vágányzóna ipari porszívózása, az ipari porszívóval nem eltávolítható méretű, anyagú, állagú hulladékok kézi eltávolítása, amennyiben a zúzott köves vágányzóna feltöltődött fékező homokkal seprés is (ipari porszívózás a technológiából adódóan csak száraz időben végezhető, amennyiben az időjárás a munka elvégzését nem teszi lehetővé, úgy azt pótolni kell, vagy a tevékenységet kézi kisérdéssel kell elvégezni)
- A takarítási területen lévő burkolt vágányzónákból a szemetet, hulladékot ki kell szedni kézzel és/vagy kézi sepréssel
- A villamos megállóhelyek melletti vágányzónák (nyitott, burkolt) teljes szélességben (5,6 m) valamint a megállóhely tábla előtt 2 m-től kezdődően járműhosszban és a jármű végétől számított 2 m hosszban a vágányzóna teljes szélességében (6,2 m) takarítandók
- Keletkezett szemet, hulladék elszállítása.

Felszíni végállomások létesítményeinek takarítási elvárásai

FORGALMI TARTÓZKODÓK

Napi gyakoriság:

- Járófelületek száraz és/vagy nedves takarítása (ahol arra lehetőség van, ott a nedves takarítást minden esetben el kell végezni);
- Bejárati zóna szőnyegek tisztítása;
- Mosdók, mosogatók, csaptelepek takarítása;
- Bútorok, konyharészek szabad felületeinek letörlése;
- Asztalok és ülőfelületek fertőtlenítő takarítása;
- Ital automaták, szódagépek pohártartó részének kimosása;
- Szemetes kosarak ürítése, szemetes zsák cseréje;
- Hulladék (kommunális, szelektív) kijelölt helyre történő szállítása;
- Pókhálók szükség szerinti eltávolítása.

Heti gyakoriság:

- Elektromos kapcsolók letörlése;
- Kilincsek és azok környezetének fertőtlenítő letörlése;
- Ablakpárkányok letörlése;
- Hűtőszekrények külső felületének és tetejének nedves tisztítása;
- Ital automaták, szódagépek külső felületének nedves, fertőtlenítő takarítása;
- Armatúrák külső letörlése;
- Tükrök takarítása;
- Lábtörlők, sárkaparók tisztítása.

Negyedéves gyakoriság:

- Csempefelületek, mosható lábazat nedves takarítása;
- Bútorok külső felületének takarítása;
- Hűtőszekrények belsejének nedves tisztítása.

Féléves gyakoriság:

- Ablakok teljes körű tisztítása kerettel együtt;
- Ajtók nedves tisztítása kerettel együtt;
- Fűtőtestek, azok takaróelemei, csövek, szellőző- és klímaberendezések külső burkolatának takarítása;
- Armatúrák burkolatának takarítása;
- Alapterület felmosása a nem telepített bútorok elmozdításával;
- Szemetes kosarak fertőtlenítő szerrel történő kitakarítása;
- Képkeretek, fali órák letörlése;
- Őszi nagytakarítás alkalmával a járható tetőszerkezetekről a hulladék, falevelek, gallyak stb. eltávolítása, az ereszcatornák tisztítása.

VIZES BLOKKOK (WC, MOSDÓ, FÜRDŐ)

Napi gyakoriság:

- Járófelületek fertőtlenítő (antibakteriális) takarítása;
- Mosdók, WC csészek, piszoárok, csaptelepek fertőtlenítő takarítása;
- WC kefék és kefetartók szükség szerinti tisztítása;
- A zuhanyzók tartozékainak (kapaszkodó, szappantartó, csaptelep, összefolyó) fertőtlenítő takarítása;
- Csempefelületek fertőtlenítő takarítása;
- Tükörfelületek takarítása;
- Szemetes kosarak ürítése, szemetes zsák cseréje;
- Hulladék (kommunális, szelektív) kijelölt helyre történő szállítása;
- Elektromos kapcsolók letörlése;

21

1

Felszíni végállomások létesítményeinek takarítási elvárásai

- Kilincsek és azok környezetének letörlése;
- Ablakpárkányok letörlése;
- Pisztoár betét és tableta biztosítása szükség szerint;
- Toalettpapír utántöltés szükség szerint;
- Folyékony szappan utántöltés szükség szerint.
- Pókhálók szükség szerinti eltávolítása;

Negyedéves gyakoriság:

- Egyéb mosható felületek fertőtlenítő takarítása;
- WC tartályok külső felületének letörlése;
- Ajtók nedves tisztítása kerettel együtt.
- Vizes helyiségek, szerelvények vízkömentesítése.

Féléves gyakoriság:

- Ablakok teljes körű tisztítása kerettel együtt;
- Fűtőtestek, azok takaróelemei, csövek, szellőző- és klímaberendezések külső burkolatának takarítása.

ESETI JELLEGGEL megrendelésre kerülő tételek

- Eseti takarítás
Élőre napi tervezhető általános és speciális (pl. utas- vagy járműbaleseteket követő) jellegű takarítási igény.
- Kézi hó eltakarítás
A létesítmény – elsősorban gyalogos közlekedésre szolgáló – útfelületeinek megtisztítása. Az eszközök biztosítása Vállalkozó feladata.
- Kézi síkosság mentesítés
A létesítmény – elsősorban gyalogos közlekedésre szolgáló – útfelületeinek síkosság mentesítése. Az eszközök és síkosság mentesítő anyagok biztosítása Vállalkozó feladata. A síkosság mentesítő anyagok megválasztásánál és alkalmazásánál Vállalkozónak be kell tartania a vonatkozó jogszabályokban és rendeletekben foglaltakat. (346/2008. (XII. 30.) Korm. rendelet)
- Kézi seprés
A telephelyek burkolt felületeinek, tárolóterületeinek, illetve a telephelyek körüli járdák kézi seprése.
- Gépi seprés
A telephelyek burkolt felületeinek, tárolóterületeinek, illetve a telephelyek körüli járdák gépi seprése.
- Graffiti eltávolítás külső falfelületről
A létesítmény épületeit ért graffiti jellegű szennyezések szakszerű eltávolítása.
- Graffiti eltávolítás belső falfelületről
A létesítmények épületeinek belső falfelületeit (pl. metró utasforgalmi területek) ért graffiti jellegű szennyezések szakszerű eltávolítása.
- Graffiti eltávolítás járművek külső felületéről
A tömegközlekedési járművek külső felületeit ért graffiti jellegű szennyezések szakszerű eltávolítása.
- Graffiti eltávolítás járművek belső felületéről
A tömegközlekedési járművek belső felületeit ért graffiti jellegű szennyezések szakszerű eltávolítása.
- Toalettpapír adagoló készülék telepítéssel
Megrendelővel egyeztetett típusú és kapacitású toalett papíradagoló készülék felszereléssel együtt.
Javaslat: Tork mini Jumbo 19 cm-es (cikkszám: 555000) vagy azzal egyenértékű.
- Folyékony szappan adagoló készülék telepítéssel
Megrendelővel egyeztetett típusú és kapacitású kéztisztító folyadékadagoló készülék felszereléssel együtt.

Felszíni végállomások létesítményeinek takarítási elvárásai

Javaslat: Tork 1 literes (cikkszám: 560000) vagy azzal egyenértékű.

- Toalettpapír utántöltés
Megrendelővel egyeztetett fajtájú és minőségű toalett papír alkalmazása az adagoló készülékekben.

Javaslat: Tork mini Jumbo (cikkszám: 120278) vagy azzal egyenértékű.

- Folyékony szappan utántöltés
Megrendelővel egyeztetett fajtájú és minőségű kéztisztítószer alkalmazása az adagoló készülékekben.

Javaslat a szociális helyiségekbe: Tork Premium pipere (cikkszám: 421601) vagy azzal egyenértékű.

Javaslat az orvosi és egészségügyi helyiségekbe: Tork Premium alkoholos kézfertőtlenítő (cikkszám: 420101) vagy azzal egyenértékű.

- Hagyományos függöny tisztítása
Az ár tartalmazza a függöny leszedését, kitisztítását, valamint visszahelyezését is.
- Szalagfüggöny tisztítása
Az ár tartalmazza a függöny leszedését, kitisztítását, valamint visszahelyezését is.

Utastforgalmi területek takarítása

Végállomások, megállóhelyek, utastforgalmi területek leírása

A vállalkozó a főváros köztisztaságára vonatkozó érvényben lévő rendeletek szerinti, évszaknak, és időjárásnak megfelelő tisztaságot kell, hogy megvalósítsa a szolgáltatás teljesítése során.

A feladat végrehajtására technológiákat kell kidolgozni, mely a szerződés részét fogja képezni.

A technológia végrehajtását követően a takarítási területen a munkavégzés befejezését követően látható, zavaró szennyeződés nem lehet. A megrendelő ellenőrizni fogja a technológia betartását, valamint a munkatervben rögzített végrehajtási időpontot követően a kívánt és elvárt eredmény megvalósulását.

Külső területek takarításánál egységes cégjelzéses formaruha és a jól láthatóságot biztosító védőruha, védőmellény használatát várja el az Megrendelő.

Belső területek takarításánál egységes cégjelzéses formaruha használatát várja el az Megrendelő.

Megrendelő elvárja, hogy a Vállalkozó 24 órás intézkedésre képes és jogosult diszpécser szolgálatot tartson fenn.

A takarítás az összegyűjtött szemet elszállítási kötelezettségeit is magában foglalja, figyelembe véve a 213/2001. (XI.14.) számú kormányrendeletet.

Belső területnél: az alapterülethez tartozónak kell tekinteni az oldalfalakat, mennyezetet, nyílászárókat, bútorokat, berendezési tárgyakat.

Külső területnél: a megadott m² adatok a takarítandó alapterületre vonatkoznak és az első sínszálig kell takarítani a járdáról lehullott szemetet össze kell gyűjteni, és gyűjtőhelyre szállítani (kivéve hó eltakarítás, síkosság mentesítés).

A takarításoknál környezetre és egészségre ártalmas technológiák, vegyszerek nem alkalmazhatók. (ISO 9001)

A külső takarítások időpontjaiban a plakátok, hirdetésmények száraz letétele (maximum 2 méter magasságig) az egyértelműen a megrendelő kezelésébe tartozó műtárgyakról (megállóhely tábla, annak oszlopa, utcabútor, jegyautomata, utastváró, korlát stb., de közvilágítási oszlop nem) a takarítás részét képezi. Az eltávolított plakátokat össze kell gyűjteni és el kell szállítani.

A heti rendszerességgel takarított külső területeken (csomópont, végállomás külső terület, megállóhely) a gyomnövényzet eltávolítását (mely 5 cm-nél nagyobb magasságúra nőtt) a napi takarítás keretén belül kell elvégezni. Kivéve a vágányzónákban, ahol a gyomnövényzet eltávolítása nem a jelen takarítás tárgya.

A vállalkozónak tevékenységenkénti bontásban, (az Ajánlati dokumentációban a mellékletekben megadott takarítandó helyszínekre, egységekre) tételes havi munkatervet kell kidolgozni, melyet a Megrendelővel egyeztetni kell és ezt tárgyhót megelőző hónap 25.-ig írásban át kell adni. A havi munkatervnek 2 órás bontásban kell tartalmaznia a rendszeresen ismétlődő munkák végrehajtási időpontjait. Rendszeresen ismétlődőnek tekintendő a napi egyszeri gyakoriságtól a havi egyszeri alkalomig ismétlődő munkavégzés. A Vállalkozó munkatervében köteles összesíteni – havonta – a napi takarítási egységeket.

A megrendelő időszakos munkának tekinti a havi egyszeri alkalomnál ritkábban elvégzendő feladatokat. Ezekre az esetekre a havi munkatervben a munkavégzést napi bontásban megjelölve kell megadni.

Takarítási gyakoriság értelmezése

- Heti egy alkalom: a munkatervbe bármely munkanap beállítható,
- Heti két alkalom: hétfő-csütörtök, vagy kedd-péntek lehet,
- Heti három alkalom: hétfőn, szerdán, pénteken lehet,
- Heti négy alkalom: hétfő és péntek nem maradhat ki a munkanapok közül,
- Heti öt alkalom: hétfő- kedd- szerda- péntek - vasárnap, kivéve végállomások, ahol hétfő- kedd- szerda- csütörtök- péntek,
- Heti hat alkalom: hétfő- kedd- szerda- csütörtök- péntek- szombat,
- Heti hét alkalom: a hét minden napja,
- Kettő hetente egy alkalom: tetszőlegesen bármely munkanap lehet, de rögzíteni kell, hogy páros vagy páratlan héten történik a munkavégzés,
- Havonta egy alkalom: tetszőlegesen bármely munkanap lehet, de rögzíteni kell, hogy melyik napon történik a munkavégzés.
- Évente két alkalom: tetszőlegesen bármely munkanap lehet, de rögzíteni kell, hogy melyik napon történik a munkavégzés.
- Évente négy alkalom: tetszőlegesen bármely munkanap lehet, de rögzíteni kell, hogy melyik napon történik a munkavégzés.
- Évente nyolc alkalom: tetszőlegesen bármely munkanap lehet, de rögzíteni kell, hogy melyik napon történik a munkavégzés.

Fontossági sorrend értelmezése, alkalmazása:

Villamos vonalak, megállóhelyeinek takarításánál a vonalak egymáshoz való fontossága alapján kell a havi munkatervet összeállítani. Egy adott megállóhely esetében — több viszonylat találkozása esetén — kiemeltnek azt a viszonylatot tekintjük, aminek a heti gyakorisága nagyobb. A nagyobb gyakoriságú viszonylat minden megállóhelyét azonos napon és időpontban, időpontokban kell takarítani. Közös megállóhelyek esetében, tehát nem lehet a kisebb gyakoriságú vonal takarítási időpontját (nap, óra) alkalmazni. Több viszonylat közös megállóhelyénél ezt az elvet kell alkalmazni.

A Vállalkozónak vállalnia kell, hogy a megrendelő operatív feladatainak végrehajtására külön megrendelés alapján az eseti jelleggel megrendelésre kerülő tételekre adott árajánlat alapján vállalkozik.

A takarítás során összegyűjtött hulladékot a Vállalkozónak kell gyűjtőhelyre szállítani. A gyűjtőhelyeken elhelyezett hulladék tároló edények ürítéséről a Vállalkozónak kell gondoskodni.

Tilos a takarítandó területről a hulladékot a vágányzónába, illetve az úttestre seperni.

af

hi

Ha a takarítandó területen fák is vannak, és azokat körben ún. öntözősáv övez, akkor ezt a területet is takarítani kell, lehetőleg sepréssel. Ha ez nem lehetséges, akkor a gyufásdoboznál nagyobb méretű hulladékot kézzel kell felszedni.

Ha a megállóhely területétől távolabbra utasváró van kihelyezve, akkor a megállóhely takarításán túlmenően az utasvárónak a teljes területét és a közvetlen környezetét (kerülete mellett minimum 0,8-0,8 m távolságra) is meg kell takarítani a szeméttől, hulladéktól. Amennyiben az utasváró, vagy a környezete nem szilárd burkolatú, gyomos és emiatt nem seperhető, a nagyobb (gyufásdoboznál nagyobb) hulladékot kell összegyűjteni. Ugyanez vonatkozik az egyéb hozzárendelt, takarítandó, de nem szilárd burkolatú területek takarítására is.

Speciális feladatok

A Megrendelő az időjárás függvényében elvárja, illetve elrendeli a havi egynél nagyobb rendszerességgel takarított területek síkosság mentesítését, hó eltakarítását. Ebben az esetben a vállalkozó a ciklikus munkák megszakításával, vagy kiegészítésével (a megadott napi áron) végzi a hó eltakarítást, síkosság mentesítést a megadott kezdési és befejezési időn belül.

Vállalkozó a síkosság mentesítési és hó eltakarítási munkálatokra külön ütemtervet készít. Az ütemterv tartalmazza a szolgáltatás helyszínét és ezeken a munkakezdést 2-órás bontásban. A részletes ütemtervet a vállalkozó minden éven november 29-ig a megrendelőnek átadja.

A hó eltakarítási és síkosság mentesítési munkákat a vállalkozó köteles elkezdni a havi egynél nagyobb rendszerességgel takarított területeknél ónos eső esetében, illetve ha a hó vastagsága eléri a 3 cm-t. A munkavégzés kezdetéről pedig a BKV Zrt. által a későbbiekben megjelölt szolgálatot írásban (fax, e-mail) értesíteni. Az írásban rögzített munkakezdési időpont tekintendő nulla időpontnak.

Havazás esetén a m^2 díj / nap 24 óra időtartamban csak egy alkalommal számolható el.

A Vállalkozó köteles elkezdni a munkálatokat, ha a BKV Zrt. megbízott szolgálatának felelős vezetője az időjárási helyzet, panaszbejelentés alapján az elrendelésről dönt és erről írásban (faxon, e-mailben) a vállalkozót értesíti.

Csomópontok esetében a vállalkozónak a munkát a kezdésről értesítő fax és/vagy e-mail váltást követő 2 órán belül meg kell kezdeni, az ütemtervben helyszínenként előre rögzített létszámmal. Folyamatos havazás esetén a havazás megszűntéig a munkavégzés a területen teljes létszámmal folyamatos. A kívánt és elvárt állapot a sönedves burkolat.

Végállomások külső területein a síkosság mentesítési, hó eltakarítási munkálatokat a fax és/vagy e-mail váltást követő 6 órán belül kell elvégezni. A kívánt és elvárt állapot a sönedves burkolat. Folyamatos havazás esetén a vállalkozó 06-22 óra között a területekre visszatér, és a munkát ismételt elvégzi.

A heti gyakorisággal takarított megállóhelyek esetén a hó- és síkosság mentesítést az elrendeléstől számított 2 órán belül meg kell kezdeni és +14 órán belül be kell

27

fejezni. Folyamatos havazás esetén a teljes ciklus befejezése után a munkát előről kell kezdeni.

Az évi 8 alkalommal (havi egynél kisebb rendszeresség) takarított külső megállóhelyek esetében a hó eltakarítást, síkosság mentesítést a BKV Zrt. eseti megrendelése alapján kell végezni. A megrendelő a tényleges időjárás alapján a mellékletben meghatározott (2+4) alkalmak számánál eltérő számmal, is elrendelhet hó- és síkosság mentesítést. A megállóhelyek hó eltakarítását a BKV Zrt. írásos elrendelése alapján kell megkezdeni a nulla időponttól max: 3 órán belül minden körzetben. A munkavégzést + 20 órán belül be kell fejezni. Folyamatos havazás esetén a területeken a munkát újrakezdeni csak újbóli írásos megrendelés alapján lehetséges a teljes ciklus befejezése után.

Téli időszakban, ónos eső, illetve jegesedés esetén, a csúszásmentesítést el kell végezni a megállóhelyek teljes területén.

Tilos a megállóhelyen lévő hávát a közútra, illetve a vágányzónára sepréni, vagy tolni.

Folyamatos hóeltakarítás esetén a munkát úgy kell végezni, hogy az utasok közlekedése, a járművekre történő fel- illetve leszállása, a megállóhelyekre fel- illetve levezető lépcsők, aluljárók megközelítése biztonságos legyen.

A járművek ajtónyílásainak vonalától mindkét irányban kb. 1,5-1,5 m-re levő területet mindig szabadon kell hagyni, ode hókupacokat elhelyezni nem szabad!

Hókupacok elhelyezésének tilalmai:

- autóbusz, trolibusz megállóhelyen a takarításra kijelölt teljes területen,
- villamos, autóbusz, trolibusz megállóhelyeknél a takarításra kijelölt területen és a megállóhelyre telepített utasváró bejárata közé,
- útkereszteződésben,
- lépcsőkön,
- a megállóhely és a közút közé,
- a megállóhely és a villamos vágányzóna közé,
- villamos végállomásokon az üzemvitel érdekében kihelyezett ún. fékező homokos ládák köré, úgy hogy az a hozzáférést akadályozza
- váltók, kitérők környezetében kihelyezett ún. téli szóróanyagok ládák köré, úgy hogy az a hozzáférést akadályozza
- forgalomirányító berendezések és felszerelési tárgyak köré, úgy hogy az a hozzáférést akadályozza
- szeméttartók és hulladékgyűjtő edények köré, úgy hogy az a hozzáférést akadályozza
- jegy automaták köré, úgy hogy az a hozzáférést akadályozza
- kihelyezett virágtartók, padok köré, úgy hogy az a hozzáférést akadályozza
- elektromos oszlopok, tartók tövében,
- megállóhelyi táblák-oszlopok tövében, úgy hogy az a hozzáférést akadályozza
- KRESZ táblák tövében, úgy, hogy azt funkciójában zavarja
- információs táblák, oszlopok tövében, úgy hogy az a hozzáférést akadályozza

- gyalogos átjáróban,
- csőszolgáltatási tárgyak (tűzcsap, csatornarendszer, stb.) köré, úgy hogy az a hozzáférést akadályozza
- végállomási létesítmények, bérletpénztárak, utasváró oldalfalai mellé.

Amennyiben a helyi adottságok nem teszik lehetővé, hogy a takarítási területen kívül történjen a kupac elhelyezése, úgy a kupacokat a járművek ajtajához vezető, valamint többi közlekedő út szabadon hagyásával kell elhelyezni. Ha a vállalkozó a hókupacot nem megfelelő helyen képezi, és az balesetveszélyes, úgy gondoskodnia kell annak áthelyezéséről saját költségén. Egyéb esetekben a hó, hókupacok elszállítása külön megállapodás keretében lehetséges. A hókupacokról a rendszeres takarítás alkalmával a nem lefagyott hulladékot el kell távolítani.

Síkosság mentesítésre ónos eső, illetve jegesedés esetén kerül sor. A síkosság mentesítésre a vállalkozó homokot, ITJ 8931-1 minőségű, 3-2.401-1995 út-ügyi műszaki feltételek szerinti útszóró sót, illetve ezek keverékét alkalmazhatja. Ezek az anyagok megfelelnek az EU és a magyar gyakorlatnak is.

A vállalkozó vállalnia kell, hogy a teljes terület 1/3-ad részénél a minél környezetkímélőbb megoldás érdekében az útszóró só helyett alacsonyabb környezetterhelést okozó hirtő anyagokat alkalmaz. (zöolit, kalcium klorid pehely, karbamid, kalcidur, útkáli, illetve ezek megfelelő keveréke)

A tél végén, a kiszórt és felgyülemlett szóróanyagokat, (összegyűlt homok, sár, stb.) a területről, illetve a peronok, megállóhelyek széleitől a vállalkozónak ütemterv alapján, évente 1 alkalommal fel kell takarítani (saralás), és el kell szállítani. A heti gyakorisággal takarított megállóhelyek esetében a vállalkozó ezért a tevékenységért külön díjat nem számolhat fel.

Csomópontok leírása

A BKV Zrt. tömegközlekedési vonalainak találkozásánál kialakult nagyobb forgalmú, komplex területeket csomópontnak nevezünk. Ezek a helyszíneken végállomási létesítmények, le- és felszállóhelyek, megállóhelyek, vágányzónák, utasforgalmi területek, bérletpénztárak, forgalomirányító központok, utasvárók stb. találhatóak.

Csomópontokon csak külső téri takarítást értünk, az ott lévő végállomások belső takarítása a vonatkozó mellékletben található.

A csomópontokon található vágányzónák (nyitott, burkolt) a kiépítettségüknek megfelelő szélességben és hosszúságban takarítandók.

Bizonyos területeket a csomópontokhoz való közelsége miatt azokhoz a Megrendelő hozzárendelt (jellemzően megállóhelyek), ezek területét az adott csomópontokhoz beszámolta, tehát a megfelelő viszonylati felsorolásokon az így kialakított m² szerepel.

Csomópontok takarításának általános elvei:

A csomópontokon a munkaterület 20⁰⁰ órától a vállalkozó rendelkezésére áll. A munkát tetszőleges időpontban kezdheti, de a munkavégzést másnap reggel 07⁰⁰



órára be kell fejeznie. A Vállalkozónak az adott területre a takarítói létszámot úgy kell biztosítani, hogy a teljes munkaterület a befejezés időpontjában az előírásoknak megfelelő tisztaságú legyen.

A vágányzónából a szemetet, hulladékot ki kell szedni, és a gyűjtőhelyre kell szállítani. A közlekedő járműveket a munkavégzés alatt figyelemmel kell kísérni a balesetek megelőzése miatt.

A vágányzónára a havat betolni nem szabad, a hókupacokat a vágányzónán kívül kell kialakítani, különös figyelmet kell fordítani az átjárók hó mentességére.

A megállóhelyek, a fel- és leszállóhelyek (szükség leszállóhelyek is) területén a téli időjárási körülmények között a hókupacolást úgy kell kialakítani, hogy azok a biztonságos utas és járműközlekedést, valamint a járművekre való fel- illetve leszállást ne akadályozzák.

Végállomások, bérletpénztárak leírása

Végállomási épület a járművezetők tartózkodására, szociális -szükségleteinek elvégzésére szolgáló létesítmény. Végállomási épület területébe beleértjük az abban lévő állandó jelleggel üzemelő bérletpénztárakat, illetve forgalomirányító központokat is. Ezek teljes területén a végállomásra meghatározottak szerinti gyakorisággal történik a takarítás, de a bérletpénztáraknál a bejutás tekintetében a különálló bérletpénztárakkal azonos biztonsági előírások szerepelnek. A különálló bérletpénztárak takarítási ciklusrendje külön ütemtervben szerepel. A végállomások takarítása 06-16 óra között történik.

A bérletpénztárak takarítási idejét a nyitvatartási idő alatt kell elvégezni, de erről a bérletpénztár csoporttal a vállalkozónak írásban kell egyeztetni. A takarítást végzők névsorát — a takarítók változásait is — a bérletpénztári csoport részére írásban, előre a munka megkezdése előtt kell megadni, hogy a kulcsokat a pénztárakba való bejutáshoz, leadáshoz biztosítani tudja a Megrendelő.

Végállomásokhoz hozzárendelt külső területek takarítási gyakorisága általában a végállomáséval azonos. Azok a végállomások, melyek a csomópont területén találhatóak, csak belső alapterületükkel szerepelnek a végállomási mellékletekben, külső területük a hivatkozott csomópontnál található.

Összegyűjtött hulladék elszállítása, szemetes edények tisztítása

Az összegyűjtött hulladék elszállítása a Vállalkozó feladata. A hulladék elszállítását a havi ütemterv alapján végzi.

A jelenleg a BKV Zrt. kezelésében álló szemetes edények ürítését a vállalkozó a külső területek takarításával egyidőben végzi.

A hulladékgyűjtő edények (kuka) mosását a Vállalkozó az ÁNTSZ erre vonatkozó előírása alapján végzi.

27

27

Villamos, fogaskerekű megállóhelyek leírása

A tömegközlekedési járművek vonalán kialakított, az utasok várakozására, fel- és leszállás céljára szolgáló szilárd burkolattal ellátott területet megállóhelynek nevezzük. Határait tekintve lehet peronsziget (az úttest szintjéből teljes területén kiemelkedő, ezáltal körülhatárolt terület), illetve nem peronsziget jellegű megállóhely. Ebben az esetben a megállóhely terület egyik oldala az úttest (vágányzóna). Peronsziget esetén takarítandó területnek tekintjük a teljes peronszigetet, annak fizikai kiépítettségében (kivéve az 1-es villamos és néhány más olyan nagyméretű megállóhely, ahol jelentős utasok által nem használt terület található). Az ajánlati dokumentáció mellékletében szerepelnek a megállóhelyek nevei, megjelölve, hogy mely vonalon és irányban található, továbbá a takarítandó terület nagysága, m²-ben kifejezve, és a heti takarítási alkalmak (gyakoriság) száma.

Elvégzendő munkafolyamatok:

- évszaknak, (időjárásnak) megfelelő takarítás elvégzése a teljes területen, 06.⁰⁰-16.⁰⁰ óra között (befejezési határidők),
- a villamos megállóhely és a mellette levő első sínszál közötti rész évszaknak megfelelő takarítása (kivéve hó eltakarítás, síkosság mentesítés),
- a feltakarított és összegyűjtött hulladék gyűjtőhelyre való elszállítása a munkavégzés után lehetőleg azonnal, legkésőbb 4 órán belül,
- a villamos, fogaskerekű megállóhelyek vágányzónáinak takarítása (nyitott, burkolt) a kiépített peronszigetnek megfelelő teljes szélességben (5,60 m) valamint a megállóhelytábla előtt 2 m-től kezdődően a peronsziget (illetve kiépített megállóhely) végétől számított további 2 m hosszban a vágányzóna teljes szélességében (6,20 m),
- a megállóhelyek területén keletkezett utasforgalmat akadályozó víztócsák szétseprése.

Nyitott (zúzottköves) vágányzóna esetén a Vállalkozónak ipari porszívózást kell alkalmazni. Abban az esetben, ha a zúzott köves vágányzóna feltöltődött fékezőhomokkal, akkor a vállalkozó sepréses technológiát alkalmazhat. A tevékenységre a Vállalkozónak ütemtervet kell készíteni, az ütemterv igazodik a rendszeres takarítás idejéhez. Az ipari porszívózás gyakorisága csomópontoknál végállomásoknál heti 1 alkalom, megállóhelyeknél a teljes szélességű vágányzóna takarítása esetén havi 1 alkalom.

Az ipari porszívózás a technológiából adódóan csak száraz időben végezhető. Amennyiben az időjárás a munka elvégzését nem teszi lehetővé, úgy azt a következő ciklusig pótnapon pótolni kell, vagy a tevékenységet kézi kiszedéssel kell elvégezni. A pótlást 1 hetes gyakoriság esetén 4 napon belül, havi gyakoriság esetén 1 héten belül kell elvégezni.

A vágányzónából a gaz eltávolítása nem a vállalkozó feladata.

Az olyan típusú villamos megállóhelyeknél, ahol úttesten történik a le- és felszállás, a takarítandó terület (síkosság mentesítés és hó eltakarítás esetén is) a leszállóhelynél lévő járdaszakasz, a megállóhelyjező táblától villamos hosszban, 1,5m szélességben. Az úttest takarítása (és síkosság mentesítése, hó eltakarítása) a közút kezelőjének a feladata.

Néhány megállóhelyhez szervesen kapcsolódó lépcső, vagy aluljáró is tartozik, melyek a takarítandó területhez minden tekintetben hozzá tartoznak. A lépcsők

(aluljárók) rendszeres takarítása az adott villamos, autóbusz megállóhely, illetve csomópont takarítási idejével és gyakoriságával azonos időben történik.

Téli időszakban a havat a lépcsőkről minden alkalommal el kell távolítani, a hókupacokat a lépcsősor tetején, illetve az aljában nem lehet, még ideiglenesen sem kialakítani. A kapaszkodók mentén levő területet mindig szabadon kell hagyni.

Autóbusz, trolibusz megállóhelyek leírása

Autóbusz-, és trolibusz-, megállóhelyek jellemzően nem peronszigeten találhatóak, hanem a közterületen elhelyezkedő, úttest melletti (burkolt) járdaszívet egy részét jelentik. Itt a takarítandó területnek értjük a járdaszívet szélétől számított 1,5 m széles sávot, a megállóhely táblától visszafelé számított hossza pedig, az ott közlekedő jármű hosszúsága (szóló járműnél 12 m, csuklós járműnél 18 m hosszúságban, kettős megállóhely esetén (ennek jele a megállót jelző tábla alatti MM jelű kiegészítő tábla) értelemszerűen az előbbi távolságok (hosszúság) kétszeresét kell takarítandó területnek tekinteni. A takarítások befejezése 06-16 óra között történik a havi ütemtervben meghatározottak szerint.

A szemetet, hulladékot össze kell szedni, és a gyűjtőhelyre kell szállítani, a takarítás befejezése után lehetőleg azonnal, legkésőbb 4 órán belül.

Az évi 8 alkalommal takarított megállóhelyeknél a sár eltávolítását a tavaszi ciklus megkezdésekor végezzük el egy alkalommal, külön ütemterv alapján. A saralást a megállóhely, az utasváró területén, valamint az úttesten, a szegélykő mentén a megállóhelyjelző táblától számítva a jármű hosszában (12-18, stb.) végezzük el.

Az évi 8 alkalommal takarított megállóhelyeknél a gyomnövényzet eltávolítását a saralás utáni ciklusokban végezzük a seprési ciklussal egyidőben. A gyomnövények eltávolítását a megállóhely, az utasváró (belső) területén, az utastájékoztató tábla tövébenél (30 cm átmérőben), valamint a szegélykő mentén a megállóhelyjelző táblától számítva a jármű hosszában (12-18, stb.) kell elvégezni.

A vonali létesítmények takarítása, mosása

Utasvárók, utasvédő korlátok, megállóhelyi táblák és oszlopok, hangszóró oszlopok, utastájékoztató és információs táblák, kihelyezett tükrök, kif. utcabútorok (padok, szeméttartó edények, virágtartók, pollerek, stb.) gyűjtőnéven vonali létesítményeknek nevezik.

Évente két alkalommal - tavasszal és ősszel - előre egyeztetett időpontban a vonali létesítményeket (utasvárók, korlátok, padok, pollerek, megállóhely táblák és oszlopok, hangszóró oszlopok, és egyéb oszlopok, virágtartók, kresz tükrök) vegyszeres bő vízzel le kell mosni és a felületén levő szennyeződéseket el kell távolítani.

A tavaszi vegyszeres mosási tevékenység végrehajtása (az időjárás függvényében fagymentes időben végezhető) március 01.-vel kezdődik, és április 30.-val befejeződik, illetve ősszel a kezdés időpontja augusztus 15. a befejezés végső határideje október 15.-e.

A vegyszeres mosási tevékenységre a Vállalkozó tavaszi, illetve őszi mosási programot készít, aminek elkészítése előtt, a Megrendelővel tételes egyeztetést folytat. Az ütemterv tartalmazza a mosási tevékenység takarítási területi egységeinek

kezdési napját, illetve a területi határokat. A területi egységen belül minden „vonali létesítmény” lemosásra kerül. A munkát egységenként másnap reggel 06 óráig be kell fejezni, és az akkor ellenőrizhető.

A tavaszi, illetve őszi program megkezdése előtt minimálisan 2 héttel a vállalkozó beterjeszti a munkatervet megrendelő részére, jóváhagyásra. Egyeztetett és jóváhagyott program nélkül a vonali létesítmények vegyszeres mosása nem kezdődhet el.

A vonali létesítmények felületéről a vállalkozó a hirdetményeket, plakátokat úgy távolítja el, hogy a tisztított felületek ne sérüljenek meg. A földre került plakát maradványokat össze kell szedni és a helyszínről, el kell szállítani a munkavégzés befejeztével.

A létesítmények oldalfalain túlmenően a vállalkozó az utasvárók tetőzetét is letakarítja, az összegyűjtött hulladékot, szemetet a gyűjtőhelyre szállítja a munkavégzés befejeztével.

A megállóhelyeken, csomópontokon, végállomásokon lévő viszonylat jelző és utas tájékoztató táblákat is meg kell tisztítani, de a vizes öblítést úgy kell elvégezni, hogy a kihelyezett viszonylati táblák belül szárazak maradjanak.

Az utasvédő korlátokat elemenként, oszloponként kell letisztítani, a reklámhordozó felületek tisztítását úgy kell elvégezni, hogy a reklámfelületek belső felületére a vegyszeres víz nem kerülhet!

A kihelyezett virágládákból a szemetet ki kell szedni, és a gyűjtőhelyre kell szállítani. A virágládák külső felületét és a kihelyezett padokat is bőséges vegyszeres vízzel kell lemosni és a kihelyezett utcabútorokat is meg kell, tisztítani.

BKV tulajdonú utasvárók, utcabútorok, különféle megállóhely táblák és tartó oszlopok, valamint az utasvédő korlátok takarításának elvárásai

BKV TULAJDONÚ UTASVÁRÓK

Féléves gyakoriság:

- Hirdetmények, plakátok eltávolítása;
- Vegyszeres lemosás bő vízzel;
- Makacs szennyeződések eltávolítása (pl.: ragasztó);
- Utasváró tetőzetének letakarítása;
- Tiszta vízzel történő öblítés;
- Összegyűjtött szemét, hulladék elszállítása;
- Az utasváró alapterületének lemosása.

KÜLÖNFÉLE MEGÁLLÓHELY TÁBLÁK ÉS TARTÓ OSZLOPAI, KRESZ TŰKRÖK

Féléves gyakoriság:

- Hirdetmények, plakátok eltávolítása;
- Vegyszeres lemosás bő vízzel, kivétel az elektromos csatlakozással ellátott oszlopok;
- Makacs szennyeződések eltávolítása (pl.: ragasztó);
- Tiszta vízzel történő öblítés, kivétel az elektromos csatlakozással ellátott oszlopok;
- Tükörfelület tisztítása, fényesítése;
- Összegyűjtött szemét, hulladék elszállítása.

UTASVÉDŐ KORLÁT

Féléves gyakoriság:

- Hirdetmények, plakátok eltávolítása;
- Elemenként, oszloponként bő vízzel vegyszeres lemosás (az esetleges reklámfelületek belső felületére vegyszeres víz nem kerülhet);
- Makacs szennyeződések eltávolítása (pl.: ragasztó);
- Tiszta vízzel történő öblítés;
- Összegyűjtött szemét, hulladék elszállítása.

UTCABÚTOROK

Féléves gyakoriság:

- Hirdetmények, plakátok eltávolítása, virágládákból szemét kiszedése;
- Vegyszeres lemosás bő vízzel;
- Makacs szennyeződések eltávolítása (pl.: ragasztó);
- Tiszta vízzel történő öblítés;
- Összegyűjtött szemét, hulladék elszállítása
-

ESETI JELLEGGEL megrendelésre kerülő tételek

- Eseti takarítás
Előre nem tervezhető általános és speciális (pl. utas- vagy járműbaleseteket követő) jellegű takarítási igény.
- Kézi hóeltakarítás
A létesítmény – elsősorban gyalogos közlekedésre szolgáló – útfelületeinek megtisztítása.
Az eszközök biztosítása Vállalkozó feladata.
- Kézi síkosságmentesítés

21

K

BKV tulajdonú utasvárók, utcabútorok, különféle megállóhely táblák és tartó oszlopok, valamint az utasvédő korlátok takarításának elvárásai

A létesítmény – elsősorban gyalogos közlekedésre szolgáló – útfelületeinek síkosság mentesítése. Az eszközök és síkosság mentesítő anyagok biztosítása Vállalkozó feladata. A síkosság mentesítő anyagok megválasztásánál és alkalmazásánál Vállalkozónak be kell tartania a vonatkozó jogszabályokban és rendeletekben foglaltakat. (346/2008. (XII. 30.) Korm. rendelet)

- **Kézi seprés**
A telephelyek burkolt felületeinek, tárolóterületeinek, illetve a telephelyek körüli járdák kézi seprése.
- **Gépi seprés**
A telephelyek burkolt felületeinek, tárolóterületeinek, illetve a telephelyek körüli járdák gépi seprése.
- **Graffiti eltávolítás külső falfelületről**
A létesítmény épületeit ért graffiti jellegű szennyezések szakszerű eltávolítása.
- **Graffiti eltávolítás belső falfelületről**
A létesítmények épületeinek belső falfelületeit (pl. metró utasforgalmi területek) ért graffiti jellegű szennyezések szakszerű eltávolítása.
- **Graffiti eltávolítás járművek külső felületéről**
A tömegközlekedési járművek külső felületeit ért graffiti jellegű szennyezések szakszerű eltávolítása.
- **Graffiti eltávolítás járművek belső felületéről**
A tömegközlekedési járművek belső felületeit ért graffiti jellegű szennyezések szakszerű eltávolítása.
- **Toalettpapír adagoló készülék telepítéssel**
Megrendelővel egyeztetett típusú és kapacitású toalett papíradagoló készülék felszereléssel együtt.
Javaslat: Tork mini Jumbo 19 cm-es (cikkszám: 555000) vagy azzal egyenértékű.
- **Folyékony szappan adagoló készülék telepítéssel**
Megrendelővel egyeztetett típusú és kapacitású kéztisztító folyadékadagoló készülék felszereléssel együtt.
Javaslat: Tork 1 literes (cikkszám: 560000) vagy azzal egyenértékű.
- **Toalettpapír utántöltés**
Megrendelővel egyeztetett fajtájú és minőségű toalett papír alkalmazása az adagoló készülékekben.
Javaslat: Tork mini Jumbo (cikkszám: 120278) vagy azzal egyenértékű.
- **Folyékony szappan utántöltés**
Megrendelővel egyeztetett fajtájú és minőségű kéztisztítószer alkalmazása az adagoló készülékekben.
Javaslat a szociális helyiségekbe: Tork Premium pipere (cikkszám: 421601) vagy azzal egyenértékű.
Javaslat az orvosi és egészségügyi helyiségekbe: Tork Premium alkoholos kézfertőtlenítő (cikkszám: 420101) vagy azzal egyenértékű.
- **Hagyományos függöny tisztítása**
Az ár tartalmazza a függöny leszedését, kitisztítását, valamint visszahelyezését is.
- **Szalagfüggöny tisztítása**
Az ár tartalmazza a függöny leszedését, kitisztítását, valamint visszahelyezését is.

27

2

Végállomásokon található és különálló bérletpénztárak takarítási elvárásai

BÉRLETPÉNZTÁR HELYISÉGEK

Napi gyakoriság

- Járófelületek száraz és/vagy nedves takarítása (ahol arra lehetőség van, ott a nedves takarítást minden esetben el kell végezni);
- Bejárati zóna szőnyegek tisztítása;
- Mosdók, mosogatók, csaptelepek takarítása;
- Bútorok szabad felületeinek letörlése;
- Asztalok és ülőfelületek fertőtlenítő takarítása;
- Ital automaták, szódagépek pohártartó részének kimosása;
- Tükrök letörlése;
- Szemetes kosarak ürítése, szemetes zsák cseréje;
- Hulladék (kommunális, szelektív) kijelölt helyre történő szállítása;
- Pókhálók szükség szerinti eltávolítása.

Heti gyakoriság

- Elektromos kapcsolók letörlése;
- Armatúrák külső letörlése;
- Kilincsek és azok környezetének fertőtlenítő letörlése;
- Ablakpárkányok letörlése.

Negyedéves gyakoriság

- Csempefelületek, mosható lábazat nedves takarítása;
- Vizes szerelvények vízkömentesítése;
- Bútorok, vitrinek külső felületének takarítása.

Féléves gyakoriság

- Alapterület felmosása a nem telepített mozdítható bútorok elmozdításával;
- Nem kopásból eredő makacs szennyeződések eltávolítása;
- Ablakok teljes körű tisztítása kerettel együtt;
- Ajtók nedves tisztítása kerettel együtt;
- Fűtőtestek, azok takaróelemei, csövek, szellőző- és klímaberendezések külső burkolatának takarítása;
- Armatúrák burkolatának takarítása;
- Képkeretek, fali órák letörlése;
- Kukák, szemetes kosarak fertőtlenítő mosása;
- Őszi nagytakarítás alkalmával a járható tetőszerkezetekről a hulladék, falevelek, gallyak stb. eltávolítása, az ereszcsonnák tisztítása.

VIZES BLOKKOK (WC, MOSDÓ, FÜRDŐ)

Napi gyakoriság:

- Járófelületek fertőtlenítő (antibakteriális) takarítása;
- Mosdók, WC csészék, piszoárok, csaptelepek fertőtlenítő takarítása;
- WC kefék és kefetartók szükség szerinti tisztítása;
- A zuhanyzók tartozékainak (kapaszkodó, szappantartó, csaptelep, összefolyó) fertőtlenítő takarítása;
- Csempefelületek fertőtlenítő takarítása;
- Tükörfelületek takarítása;
- Szemetes kosarak ürítése, szemetes zsák cseréje;
- Hulladék (kommunális, szelektív) kijelölt helyre történő szállítása;
- Elektromos kapcsolók letörlése;
- Kilincsek és azok környezetének fertőtlenítő letörlése;
- Ablakpárkányok letörlése;

Végállomásokon található és különálló bérletpénztárak takarítási elvárásai

- Piszoár betét és tableta biztosítása szükség szerint,
- Toalettpapír utántöltése szükség szerint;
- Folyékony szappan utántöltése szükség szerint;
- Pókhálók szükség szerinti eltávolítása.

Negyedéves gyakoriság:

- Egyéb mosható felületek fertőtlenítő takarítása;
- WC tartályok külső felületének letörlése;
- Ajtók nedves tisztítása kerettel együtt.
- Vizes helyiségek, szerelvények vízkömentesítése.

Féléves gyakoriság:

- Ablakok teljes körű tisztítása kerettel együtt;
- Fűtőtestek, azok takaróelemei, csövek, szellőző- és klímaberendezések külső burkolatának takarítása;
- Kukák, szemetes kosarak fertőtlenítő mosása.

ESETI JELLEGGEL megrendelésre kerülő tételek

- Eseti takarítás
Előre nem tervezhető általános és speciális (pl. utas- vagy járműbaleseteket követő) jellegű takarítási igény.
- Kézi hó eltakarítás
A létesítmény – elsősorban gyalogos közlekedésre szolgáló – útfelületeinek megtisztítása. Az eszközök biztosítása Vállalkozó feladata.
- Kézi síkosság mentesítés
A létesítmény – elsősorban gyalogos közlekedésre szolgáló – útfelületeinek síkosság mentesítése. Az eszközök és síkosság mentesítő anyagok biztosítása Vállalkozó feladata. A síkosság mentesítő anyagok megválasztásánál és alkalmazásánál Vállalkozónak be kell tartania a vonatkozó jogszabályokban és rendeletekben foglaltakat. (346/2008. (XII. 30.) Korm. rendelet)
- Kézi seprés
A telephelyek burkolt felületeinek, tárolóterületeinek, illetve a telephelyek körüli járdák kézi seprése.
- Gépi seprés
A telephelyek burkolt felületeinek, tárolóterületeinek, illetve a telephelyek körüli járdák gépi seprése.
- Graffiti eltávolítás külső falfelületről
A létesítmény épületeit ért graffiti jellegű szennyezések szakszerű eltávolítása.
- Graffiti eltávolítás belső falfelületről
A létesítmények épületeinek belső falfelületeit (pl. metró utasforgalmi területek) ért graffiti jellegű szennyezések szakszerű eltávolítása.
- Graffiti eltávolítás járművek külső felületéről
A tömegközlekedési járművek külső felületeit ért graffiti jellegű szennyezések szakszerű eltávolítása.
- Graffiti eltávolítás járművek belső felületéről
A tömegközlekedési járművek belső felületeit ért graffiti jellegű szennyezések szakszerű eltávolítása.
- Toalettpapír adagoló készüléktelepítéssel
Megrendelővel egyeztetett típusú és kapacitású toalett papíradagoló készülék felszereléssel együtt.
Javaslat: Tork mini Jumbo 19 cm-es (cikkszám: 555000) vagy azzal egyenértékű.
- Folyékony szappan adagoló készülék telepítéssel
Megrendelővel egyeztetett típusú és kapacitású kéztisztító folyadék adagoló készülék felszereléssel együtt.

Végállomásokon található és különálló bérletpénztárak takarítási elvárásai

Javaslat: Tork 1 literes (cikkszám: 560000) vagy azzal egyenértékű.

- **Toalettpapír utántöltés**

Megrendelõvel egyeztetett fajtájú és minõségû toalettpapír alkalmazása az adagoló készülékekben.

Javaslat: Tork mini Jumbo (cikkszám: 120278) vagy azzal egyenértékű.

- **Folyékony szappan utántöltés**

Megrendelõvel egyeztetett fajtájú és minõségû kéztisztítószer alkalmazása az adagoló készülékekben.

Javaslat a szociális helyiségekbe: Tork Premium pipere (cikkszám: 421601) vagy azzal egyenértékű.

Javaslat az orvosi és egészségügyi helyiségekbe: Tork Premium alkoholos kézfertõtlenítõ (cikkszám: 420101) vagy azzal egyenértékű.

- **Hagyományos függõny tisztítása**

Az ár tartalmazza a függõny leszedését, kitisztítását, valamint visszahelyezését is.

- **Szalagfüggõny tisztítása**

Az ár tartalmazza a függõny leszedését, kitisztítását, valamint visszahelyezését is.

**BKV Zrt. 15/T-281/2011/VIII. számú Vállalkozási
keretszerződés 3. számú melléklete**

**Megrendelő és Vállalkozó kapcsolattartói,
elérhetőségük**

92

5

BKV Zrt. 15/T-281/2011/VIII. számú Vállalkozási keretszerződés 3. számú melléklete

Utastforgalmi területek takarítása

Megrendelő és Vállalkozó kapcsolattartói, elérhetőségük

Megrendelő kapcsolattartói, elérhetőségük

Kapcsolattartó neve: **Katona Kornél**
Beosztása: **Szakszolgálat-vezető**
Telefonszám: **461-6500/42-340**
Mobilszám: **20/233-1799**
E-mail: **katonak1@bkv.hu**

Kapcsolattartó neve: **Kurucz József**
Beosztása: **Minőségellenőr**
Telefonszám: **461-6500/24-120**
Mobilszám: **20/459-9104**
E-mail: **kuruczj@bkv.hu**

Kapcsolattartó neve: **Németh Péter**
Beosztása: **Csoportvezető**
Telefonszám: **461-6500/24-193**
Mobilszám: **20/499-8352**
E-mail: **nemethp@bkv.hu**

Kapcsolattartó neve: **Takács Pál**
Beosztása: **Minőségellenőr**
Telefonszám: **461-6500/24-170**
Mobilszám: **20/459-9118**
E-mail: **takacs1@bkv.hu**

Vállalkozó kapcsolattartói, elérhetőségük

Kapcsolattartó neve: **Szil László Csaba**
Beosztása: **vezérigazgató**
Telefonszám:
Mobilszám: **30/526-1622**
E-mail: **szil.csaba@bnref.hu**

Kapcsolattartó neve: **Kaczkó Tamás**
Beosztása: **takarítási üzletág igazgató**
Telefonszám:
Mobilszám: **20/984-8944**
E-mail: **tkaczk@bnref.hu**

21

42