

A
BUDAPEST, II. KERÜLET
GÜL BABA TÜRBE /HRSZ: 13431/3
TERÜLETÉN TALÁLHATÓ
KIJELÖLT FÁK VIZSGÁLATA



2015
ÁPRILIS



Jelen felmérés a LAND-A Táj- és Környezettervezési Műterem megrendelése alapján készült a Budapest, II. kerület Gül Baba Türbe (HRSZ: 13431/3), Gül Baba u. 18. szám alatti ingatlan területén található fák állapotáról, valamint javaslat a faápolási munkálatokra a személy és vagyonbiztonság figyelembe vételével.

A FELMÉRÉS TARTALMA:

- ✓ A felmérés módszere, szempontjai
- ✓ A felmért fák helyét jelölő helyszínrajz
- ✓ Szemrevételezéssel megvizsgált fák jegyzőkönyvei
- ✓ Műszerrel megvizsgált fák vizsgálati jegyzőkönyve
- ✓ A fák fenntartási és ápolási munkáira tett javaslatok
- ✓ Összegzés

A FELMÉRÉST KÉSZÍTETTE:

FŐKERT NONPROFIT ZRT.

2015. április hó



A FELMÉRÉS SZEMPONTJAI, MÓDSZERE



A megrendelés alapján a Megbízó által megjelölt fákat kellett megvizsgálunk.

A felmérés módszere:

- ✓ Dendrológiai felmérés
- ✓ Vizuális vizsgálat
- ✓ Egészségi állapot és életképesség meghatározása
- ✓ Műszeres vizsgálat
- ✓ Ápolási javaslattétel

DENDROLÓGIAI FELMÉRÉS

A területről részletes dendrológiai felméréssel rendelkezünk, a vizsgált fák azonosítása az abban szereplő jelölések alapján történt. A favizsgálat során felvettük a fa általános adatait, amely tartalmazza

- ✓ a terület megnevezését
- ✓ a fa kódját (sorszámát)
- ✓ a fát jelöltük a megrendelő által biztosított térképen
- ✓ rögzítettük a faj és fajta tudományos és magyar nevét.

A fa egyedi adatai:

- ✓ fa magassága
- ✓ törzsmagasság
- ✓ törzsátmérő 1 m magasságban
- ✓ törzskerület 1 m magasságban
- ✓ korona átmérő



VIZUÁLIS VIZSGÁLAT

A szemrevételezés során felmértük a gyökérzet, a törzs és a korona általános állapotát, ezt a Radó Dezső által kidolgozott pontrendszerben is megadtuk, a könnyebb értelmezés érdekében az adott értéknek megfelelő szöveges meghatározást is beillesztettük.

A gyökérzet állapota

A talajfelszín és a környezet szemrevételezése a legmeghatározóbb a gyökérzet feltárás nélküli vizsgálatánál. A gyökérnyak alakja, és esetleges elváltozásai, sérülései utalnak a talajban futó gyökérzet egészségi állapotára, ezért a gyökérzet és a gyökérnyak vizsgálata együttesen adja meg a gyökérzet állapotértékét.

A gyökérzet állapota	
Értékelés	Osztályzat
Láthatóan fejlett gyökérzet, optimális termőhelyen, ép gyökérnyak	5
A gyökérzet fejlődése kismértékben gátolt, elfogadható termőhelyen, a gyökérnyak nem sérült	4
A gyökérzeten és/vagy a gyökérnyakon látható kisebb károsodások (sebek és korhadások), csekély hibákkal rendelkező termőhelyen	3
Gyökérzeten és/vagy a gyökérnyakon látható erős felszíni károsodás, jelentősen kedvezőtlen termőhelyen	2
A gyökérzet erős, legalább 50 %-os károsodása, nagyon rossz feltételekkel rendelkező termőhelyen	1
Elhalt gyökérzet, üres fahely	0

A törzs állapota

A törzs állapotának változása erősen hat a fa egészének egészségi állapotára. A farész korhadása esetén a fa statikai állapota romlik, a szállítószövetek károsodása esetén a tápanyagforgalom korlátozódik. A törzs vizsgálatakor figyelembe kell venni a gyökérnyak és a koronaalap állapotát is, mert mindkét rész állapota kihat a törzsre is.

A törzs állapota	
Értékelés	Osztályzat
A törzs nem károsult	5
Kisméretű károsodás (néhány felszíni seb)	4
A törzs egyértelmű károsodása (néhány felszíni seb és korhadási helyek)	3
A törzs erős károsodása (több nagyfelületű seb, mély bekorhadások)	2
A törzs előrehaladottan károsult, elhalt, korhadt (a törzs oly mértékben károsult, hogy statikai vagy tápanyagellátási funkcióját nem képes ellátni)	1
Üres fahely	0



A korona állapota

A koronaszerkezet felmérésekor a koronaalap állapotát is értékelni kell. A korona értékelése a legnehezebb feladat, hiszen a közelebbi vizsgálat az elhelyezkedésből adódóan nehézkes. Az állapotértékelés során az elsődleges szempont a valós és az ideális lombtömeg arányának meghatározása.

A korona állapota	
Értékelés	Osztályzat
A korona formája (a fajra jellemzően) ép, a lombveszteség nem haladja meg a 10 százalékot.	5
A lombveszteség 11-25 százalék közötti	4
Jelentős a lombveszteség (26-50%)	3
Erős koronakárosodás (50% felett)	2
Elhalt korona, teljes lombveszteség	1
Üres fahely	0

A fa károsodására, kóros elváltozására utaló nyomokat megkerestük, ezeket a diagnózisban kiemelve külön rögzítettük. A későbbi könnyebb beazonosítás érdekében a vizsgálati adatlapra felkerült a fa teljes habitusát ábrázoló, valamint az esetleges elváltozást jellemzően bemutató fénykép is.

A FA EGÉSZSÉGI ÁLLAPOTA ÉS ÉLETKÉPESSÉGE

A favizsgálat eredményének rövid összefoglalásaként, a faápolási munkák időrendi beosztásának tervezése érdekében a MAGYAR FAÁPOLÓK EGYESÜLETE által kidolgozott metódus szerint megadtuk a fa egészségi állapotát és annak életképességét jelölő értékszámot, valamint annak szöveges meghatározását.

Az életképesség és egészségi állapot értékelése [MFE ajánlás 2012]	
Értékelés	Osztályzat
A fa kitűnő egészségi állapotú	5
Beavatkozással a fa élettartama a termőhely által meghatározott maximális életkort megközelíti	4
A fa a termőhely által meghatározott életkor előtt lecserélendő	3
Egy évtizeden belül lecserélendő	2
Sürgősen lecserélendő az állapota vagy károsodás veszélye miatt (a károsodás veszélye csak a fa kivágásával kerülhető el)	1
Üres fahely, tuskó	0



MEGTARTHATÓSÁGI MUTATÓ

A megtarthatósági mutató egy viszonyszám, amely a fa környezetét, állapotmutatóit is figyelembe veszi. Az érték a környezet látogatottságát, közeli veszélyeztethető objektumokat, valamint a fa állapotjelzőit is figyelembe veszi. Az optimális környezetben álló, minden tekintetben kitűnő állapotú fa 100%. Minél alacsonyabb az érték, az egyes szempontok alapján annál súlyosabb beavatkozásra van szükség.

AKUSZTIKUS DIAGNOSZTIKA

A műszeres favizsgálat FAKOPP 3D akusztikus tomográffal, 8 érzékelő használatával, a talajszinttől számított 0,1 m és 2 m közötti törzsmagasságban készült. A vizsgálati magasság kiválasztását befolyásolta a környezet, a fa egyedi tulajdonságai és a vizuális vizsgálat során észlelt esetleges belső elváltozásokra utaló jelek. A későbbi, pontos térbeli behatárolás érdekében amennyiben nincs akadálya, az 1. számú érzékelőt az északi irányban helyeztük el. A vizsgálatot a kritikusanak ítélt ponton (3D vizsgálat esetén több ilyen ponton) végeztük.

A vizsgálati lapon rögzítésre került:

- ✓ a vizsgálat időpontja
- ✓ a vizsgálatot végző neve
- ✓ a vizsgálati magasság (réteg magassága)
- ✓ a vizsgálati magasságon mért legkisebb és legnagyobb törzsátmérő
- ✓ a vizsgálati magasságon mért törzskerület
- ✓ a réteg sorszáma

A vizsgálati lapra felkerült a réteg belső szerkezetét ábrázoló színes tomogram. Az eltérő színek a fa belső szerkezetének állapotát jelzik. A zöld szín az egészséges fatestet, az eltérő színek a különböző fokú elváltozásokat jelzik.

Amennyiben a belső elváltozás kiterjedésének ismerete lényegesen befolyásolta a diagnózis felállítását és a kezelési javaslat megtételét, egy fán több rétegben (vizsgálati magasságon) is elvégeztük a műszeres vizsgálatot.

KEZELÉSI JAVASLAT

A vizsgálat eredményét kiértékelve a fára vonatkozó kezelési javaslatot adtunk, amely tartalmazza a fán alkalmazandó ápolási munkákat, valamint az esetleges felülvizsgálat időpontját. A kezelési javaslatban előírt ápolási munkák a fán végzett munkálatok során módosulhatnak, mert az ápolás kivitelezése során láthatóvá válhatnak a talajszintről nem észlelhető tünetek is.





A vizsgálati lap az említett adatokon kívül tartalmazza a Megrendelő nevét, a vizsgálat sorszámát, és az oldalszámot.

A LEGGYAKRABBAN ELŐFORDULÓ BEAVATKOZÁSOK:

Gallyazás: egymást keresztező, sérült, száraz ágak, ágcsomok eltávolítása, épületeket, egyéb objektumokat veszélyeztetető ágrészek eltávolítása. Utak, légvezetékek, egyéb létesítmények védőzónájának, ürszelvényének kialakítása.

Szárazgallyazás: száraz ágak eltávolítása a koronából.

Statikai helyreállító gallyazás: aszimmetrikus habitus, a fa elhajlása, dőlése esetén végzett beavatkozás, melynek során a korona egyes részeit szakszerűen eltávolítják, ezzel a fa súlypontja közelebb kerül a gyökérszékhez.

Visszavágás: a koronafelület csökkentése az ágrendszer kóros elváltozása vagy a fa főbb részeinek meggyengülése (pl. törzskorhadás) miatt a fára ható erőhatások csökkentése érdekében.

Ifjítás: a korona előregedése, visszaszáradása miatt új, a fajra jellemző habitusú koronaszerkezet kialakítása.

Koronaalakító metszés: fiatal, ki nem alakult ágrendszerű vagy torz habitusú fák koronájának kialakítása.

Hajtásválogatás: egymáshoz közelálló, konkurens hajtások szelektálása. A korona ágrendszerében végzett súlyosabb beavatkozások után a koronaszerkezet végső kialakításáig tartó munkafolyamat.

Sarjak eltávolítása: a fa egyes részein előtörő, nem a természetes habitusra jellemző hajtások eltávolítása.

Vázágak összekötése: a korona stabilitása és a letörés veszélyének csökkentése miatt végzett művelet. Összetett rendszer, melynek kiépítése speciális felkészültséget és anyagokat igényel.

Törzsrögztetés: a károsodott, vagy veszélyes mértékben eltolódott súlypontú fák törzsének statikus rögzítése.

Seb, odú- és üregkezelés: fásbészeti szakmunkák, melyeknek célja a fa állapotromlásának lassítása, megállítása.

Pangó víz kivezetése: egy pontból kitörő több vázág alapjában vagy odúban, egyéb üregekben összegyűlhet a víz. Ezek kivezetésével csökkenthető az állapotromlás veszélye. Speciális fásbészeti beavatkozás.

Sebkezelés: a metszéssel járó munkafolyamatok része, külön akkor említjük, ha ez elmaradt, vagy a fán olyan seb látható (pl. törzssérülés), melynek kezelése nélkül fennáll az állapotromlás veszélye.

Gyökérkezelés: sérült gyökérzet, vagy a gyökérzet által veszélyeztetett objektumok védelme érdekében elvégzett munkák.



Gyökérvóna feltöltése: *erodált, lehordott talaj esetén a felszínre került gyökerek védelme érdekében szükséges.*

Fahely átalakítása: *erősen beszűkült életterű, rossz környezeti adottságok esetén a fa állapotának megóvása, megtartása érdekében szükséges.*

Epifiton növények eltávolítása: *a fára felkúszó (borostyán) és/vagy a fán élősködő (fagyöngy, fakín) növények eltávolítása.*

Fakivágás: *a fa állapota oly mértékben leromlott, hogy az élet- és vagyonvédelem miatt a kivágása elkerülhetetlen.*

Sok éves szakmai tapasztalatunk és tudásunk felhasználásával készített favizsgálati jegyzőkönyvben foglaltak tudomásul vétele és az előírt ápolási munkák elvégzése sem garantálja a fa százszázalékos biztonságosságát rendkívüli időjárási vagy egyéb, előre nem látható körülmények között. A vizsgáló az esetleges károkozásért nem vonható felelősségre!

Budapest, 2015. április 13.


Szaller Vilmos

faállomány-fejlesztési szakértő

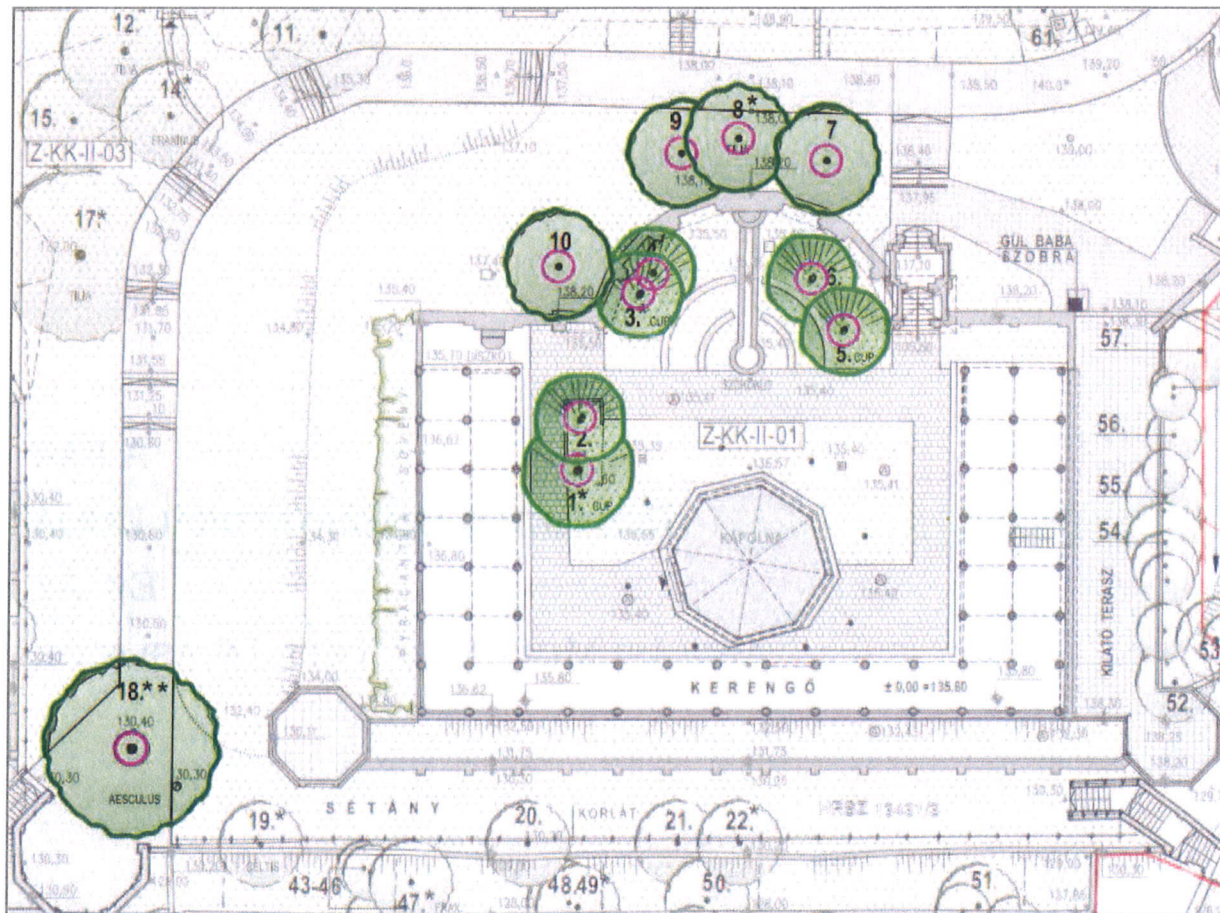
FŐKERT Nonprofit Zrt.



A FELMÉRT FÁK HELYÉT JELÖLŐ HELYSZÍNRAJZ



A HELYSZÍNRAJZ
A LAND-A TÁJ- ÉS KÖRNYZETTERVEZÉSI MŰTEREM
REKONSTRUKCIÓS TERVE ALAPJÁN KÉSZÜLT





A FÁK
RÉSZLETES DIAGNOSZTIKAI LAPJA
ÉS AZ
ÁPOLÁSI MUNKÁKRA TETT JAVASLATOK



Fadiagnosztikai adatlap és kezelési javaslat

Megrendelő:

LAND-A Táj- és környezettervezési műterem

Helység:

Budapest 02.

Terület:

Gül Baba türbe /hrs: 130431/3

Fa kódja:

02GÜL01

Fafaj (latin)

Cupressus sempervirens

Fafaj (magyar)

Európai hamisciprus

Fa magasság:

10 m

Törzs magasság:

1 m

Törzs átmérő 1 m-en:

48 cm

Törzskerület 1 m-en:

151 cm

Korona átmérő:

6 m

Vizsgálat ideje:

2015. április 10.

Diagnózis:

A gyökérzet és gyökérnyak állapota	
Radó EU-s favizsgálati értékszám:	4
A gyökérzet fejlődése kismértékben gátolt, elfogadható termőhelyen, a gyökérnyak nem sérült.	
A gyökérzet ép, a talajfelszint megemelte.	
A gyökérnyak ép.	
A törzs állapota	
Radó EU-s favizsgálati értékszám:	5
Ép törzs.	
A koronaalap és korona állapota	
Radó EU-s favizsgálati értékszám:	4
A lombvesztés 11-25 % közötti	
A koronaalap ép.	
A korona torz habitusú. Az ágrendszerben villás vázág elágazás, egy pontból kitérő több vázág, száraz ág található.	
A vizuális vizsgálat értékelése	
Vitalis, egészséges fa.	
A közeli térállás miatt a fa habitusa torzult, koronája féldoldalas fejlődésű.	
Az átépítési munkálatok során a gyökérzet és az ágrendszer sérülését feltétlenül kerülni kell!	



A fa egészségi állapota és életképessége

Értékszám: 5

A fa kitűnő egészségi állapotú

Megtarthatósági mutató: 87,50%

Kezelési javaslat:

SZÁRAZGALLYAZÁS

Következő favizsgálat javasolt ideje:

3 év

Felvételező:

Szaller Vilmos
favizsgáló
FŐKERT NONPROFIT ZRT

Sorszám: 1

Kötetszám: 1

Oldalszám: 12



Fadiagnosztikai adatlap és kezelési javaslat

Megrendelő: LAND-A Táj- és környezettervezési műterem

Helység: Budapest 02.

Terület: Gül Baba türbe /hrs: 130431/3

Fa kódja: 02GÜL02

Fafaj (latin): *Cupressus sempervirens*

Fafaj (magyar): Európai hamisciprus

Fa magasság: 11 m

Törzs magasság: 1,5 m

Törzs átmérő 1 m-en: 30 cm

Törzskerület 1 m-en: 94 cm

Korona átmérő: 5 m

Vizsgálat ideje: 2015. április 10.

Diagnózis:

A gyökérzet és gyökérnyak állapota	
Radó EU-s favizsgálati értékszám:	4
A gyökérzet fejlődése kismértékben gátolt, elfogadható termőhelyen, a gyökérnyak nem sérült.	
A gyökérzet a talajfelszín megemelte.	
A gyökérnyak ép.	
A törzs állapota	
Radó EU-s favizsgálati értékszám:	5
Ép törzs.	
A koronaalap és korona állapota	
Radó EU-s favizsgálati értékszám:	4
A lombvesztés 11-25 % közötti	
A koronaalap ép.	
A korona torz habitusú. Az ágrendszerben villás vázág elágazás, egy pontból kitörő több vázág, száraz ág található.	
A vizuális vizsgálat értékelése	
Vitalis, egészséges fa.	
A közeli térállás miatt a fa habitusa torzult, koronája féloldalas fejlődésű.	
Az átépítési munkálatok során a gyökérzet és az ágrendszer sérülését feltétlenül kerülni kell!	



A fa egészségi állapota és életképessége	
Értékszám:	5
A fa kitűnő egészségi állapotú	

Megtarthatósági mutató: 87,50%

Kezelési javaslat:

SZÁRAZGALLYAZÁS

Következő favizsgálat javasolt ideje: 3 év

Felvételező: Szaller Vilmos
favizsgáló
FŐKERT NONPROFIT ZRT

Sorszám: 2

Kötetszám: 1

Oldalszám: 13



Fadiagnosztikai adatlap és kezelési javaslat

Megrendelő:

LAND-A Táj- és környezettervezési műterem

Helység: Budapest 02.
Terület: Gül Baba türbe /hrsz: 130431/3
Fa kódja: 02GÜL03
Fafaj (latin): *Cupressus sempervirens*
Fafaj (magyar): Európai hamisciprus
Fa magasság: 14 m
Törzs magasság: 3 m
Törzs átmérő 1 m-en: 33 cm
Törzskerület 1 m-en: 104 cm
Korona átmérő: 5 m

Vizsgálat ideje: 2015. április 10.

Diagnózis:



A gyökérzet és gyökérnyak állapota	
Radó EU-s favizsgálati értékszám:	5
Láthatóan fejlett gyökérzet, optimális termőhelyen, ép gyökérnyak.	
A törzs állapota	
Radó EU-s favizsgálati értékszám:	5
Ép törzs.	
A koronaalap és korona állapota	
Radó EU-s favizsgálati értékszám:	4
A lombvesztés 11-25 % közötti	
A koronaalap ép.	
A korona torz habitusú. Az ágrendszerben sérült vázág, lehasadt ág, száraz ág, ágcsonk található.	
A vizuális vizsgálat értékelése	
Vitális, egészséges fa. A közeli térállás miatt a fa habitusa torzult, koronája féloldalas fejlődésű. Az átépítési munkálatok során a gyökérzet és az ágrendszer sérülését feltétlenül kerülni kell!	

A fa egészségi állapota és életképessége	
Értékszám:	5
A fa kitűnő egészségi állapotú	
Megtarthatósági mutató:	93,75%

Kezelési javaslat:

**SEB, ODÚ- ÉS ÜREGKEZELÉS,
SZÁRAZGALLYAZÁS**

Következő favizsgálat javasolt ideje: 3 év

Felvételező:

Szaller Vilmos
favizsgáló
FÖKERT NONPROFIT ZRT

Sorszám: 3

Kötetszám: 1

Oldalszám: 14



Fadiagnosztikai adatlap és kezelési javaslat

Megrendelő:

LAND-A Táj- és környezettervezési műterem

Helység: Budapest 02.
Terület: Gül Baba türbe /hrs: 130431/3
Fa kódja: 02GÜL04
Fafaj (latin): *Cupressus sempervirens*
Fafaj (magyar): Európai hamisciprus
Fa magasság: 12 m
Törzs magasság: 3 m
Törzs átmérő 1 m-en: 27 cm
Törzskerület 1 m-en: 85 cm
Korona átmérő: 5 m
Vizsgálat ideje: 2015. április 10.

Diagnózis:

A gyökérzet és gyökérnyak állapota	
Radó EU-s favizsgálati értékszám:	4
A gyökérzet fejlődése kismértékben gátolt, elfogadható termőhelyen, a gyökérnyak nem sérült.	
A gyökérzet a talajfelszínt megemelte.	
A gyökérnyak ép.	
A törzs állapota	
Radó EU-s favizsgálati értékszám:	5
Ép törzs.	
A koronaalap és korona állapota	
Radó EU-s favizsgálati értékszám:	4
A lombvesztesség 11-25 % közötti	
A koronaalap ép.	
A korona torz habitusú. Az ágrendszerben száraz ág található.	
A vizuális vizsgálat értékelése	
Vitális, egészséges fa.	
A közeli térállás miatt a fa habitusa torzult, koronája féloldalas fejlődésű.	
Az átépítési munkálatok során a gyökérzet és az ágrendszer sérülését feltétlenül kerülni kell!	



A fa egészségi állapota és életképessége	
Értékszám:	5
A fa kitűnő egészségi állapotú	

Megtarthatósági mutató:	87,50%
--------------------------------	---------------

Kezelési javaslat:

SZÁRAZGALLYAZÁS

Következő favizsgálat javasolt ideje: 3 év

Felvételező: Szaller Vilmos
favizsgáló
FÖKERT NONPROFIT ZRT

Sorszám: 4

Kötetszám: 1

Oldalszám: 15



Fadiagnosztikai adatlap és kezelési javaslat

Megrendelő:

LAND-A Táj- és környezettervezési műterem

Helység: Budapest 02.
Terület: Gül Baba türbe /hrs: 130431/3
Fa kódja: 02GÜL05
Fafaj (latin): *Cupressus sempervirens*
Fafaj (magyar): Európai hamisciprus
Fa magasság: 9 m
Törzs magasság: 2 m
Törzs átmérő 1 m-en: 30 cm
Törzskerület 1 m-en: 94 cm
Korona átmérő: 7 m

Vizsgálat ideje: 2015. április 10.

Diagnózis:

A gyökérzet és gyökérnyak állapota	
Radó EU-s favizsgálati értékszám:	4
A gyökérzet fejlődése kismértékben gátolt, elfogadható termőhelyen, a gyökérnyak nem sérült.	
A gyökérzet a felszínen, a talajfelszín megemelte, sérült.	
A gyökérnyak ép.	
A törzs állapota	
Radó EU-s favizsgálati értékszám:	4
Kisméretű károsodás (felszíni sebek).	
A törzs felületén kéregsérülés, kéregleválás található.	
A koronaalap és korona állapota	
Radó EU-s favizsgálati értékszám:	4
A lombvesztesség 11-25 % közötti	
A koronaalap ép.	
A korona torz habitusú. Az ágrendszerben száraz ág található.	
A vizuális vizsgálat értékelése	
Vítális, egészséges fa.	
A kéreg nagy lemezekben történő leválása valószínűleg élettani okokra vezethető vissza.	
A közeli térállás miatt a fa habitusa torzult, koronája féldoldalasan fejlődésű.	
Az átépítési munkálatok során a gyökérzet és az ágrendszer sérülését feltétlenül kerülni kell!	



A fa egészségi állapota és életképessége

Értékszám:	4
Beavatkozással a fa élettartama a termőhely által meghatározott maximális életkort megközelíti	

Megtarthatósági mutató: 75,00%

Kezelési javaslat:

SZÁRAZGALLYAZÁS

Következő favizsgálat javasolt ideje: 3 év

Felvételező:

Szaller Vilmos
favizsgáló
FÖKERT NONPROFIT ZRT

Sorszám: 5

Kötetszám: 1

Oldalszám: 16



Fadiagnosztikai adatlap és kezelési javaslat

Megrendelő:

LAND-A Táj- és környezettervezési műterem

Helység: Budapest 02.
Terület: Gül Baba türbe /hrs: 130431/3
Fa kódja: 02GÜL06
Fafaj (latin): *Cupressus sempervirens*
Fafaj (magyar): Európai hamisciprus
Fa magasság: 11 m
Törzs magasság: 1,7 m
Törzs átmérő 1 m-en: 32 cm
Törzskerület 1 m-en: 100 cm
Korona átmérő: 7 m

Vizsgálat ideje: 2015. április 10.

Diagnózis:

A gyökérzet és gyökérnyak állapota	
Radó EU-s favizsgálati értékszám:	5
Láthatóan fejlett gyökérzet, optimális termőhelyen, ép gyökérnyak.	
A törzs állapota	
Radó EU-s favizsgálati értékszám:	5
Ép törzs.	
A koronaalap és korona állapota	
Radó EU-s favizsgálati értékszám:	4
A lombvesztesség 11-25 % közötti A koronaalap sérült. A korona torz habitusú. Az ágrendszerben sérült vázág, száraz ág, ágcsontk található.	
A vizuális vizsgálat értékelése	
Vitalis, egészséges fa. A közeli térállás miatt a fa habitusa torzult, koronája féloldalas fejlődésű. Az átépítési munkálatok során a gyökérzet és az ágrendszer sérülését feltétlenül kerülni kell!	



A fa egészségi állapota és életképessége	
Értékszám:	5
A fa kitűnő egészségi állapotú	

Megtarthatósági mutató:	93,75%
--------------------------------	--------

Kezelési javaslat:

SZÁRAZGALLYAZÁS

Következő favizsgálat javasolt ideje: 3 év

Felvételező: Szaller Vilmos
favizsgáló
FÖKERT NONPROFIT ZRT

Sorszám: 6

Kötetszám: 1

Oldalszám: 17