



**ORSZÁGOS RENDŐR-FŐKAPITÁNYSÁG
ELLENŐRZÉSI SZOLGÁLAT
KÖZPONTI PANASZIRODA**

1903 Budapest Pf.: 314/15., Tel.: (+31-1) 462-7432, Telefax: (+36-1) 462-7499,
e-mail: panasz.orfk@ork.police.hu

Ügyszám: 29000/4526-3/2013. ált.

Tárgy: tájékoztatás
Előadó: dr. Nagy Boglárka ktv.
Tel.: 4627-432

Varga Viktor
kmt+request-721-2f75a79a@kimitud.org

Tisztelt Varga Viktor Úr!

Tájékoztatom, hogy az Országos Rendőr-főkapitányság Központi Panaszirodájára 2013. január 28-án megküldött beadványait a fenti számon iktatva megkaptam.

Beadványaiban az információs önrendelkezési jogról és az információszabadságról szóló 2011. évi CXII. törvény 28. § (1) bekezdése alapján terjesztett elő adatigénylés. A megfogalmazott kérdésekkel kapcsolatban az alábbi tájékoztatást van módom adni Önnek.

Figyelmeztetés, mint szabálysértési büntetés kiszabásának szempontjai

A figyelmeztetés alkalmazása tekintetében az alábbi jogszabályok rendelkezései az irányadók:

2012. évi II. törvény a szabálysértésekről, a szabálysértési eljárásról és a szabálysértési nyilvántartási rendszerről (a továbbiakban: szabálysértési tv.) 20. § (1) Figyelmeztetés alkalmazásának akkor van helye, ha a szabálysértés az elkövetés körülményeire tekintettel csekély súlyú és ettől az intézkedéstől kellő visszatartó hatás várható.

(2) A figyelmeztetéssel a szabálysértési hatóság, illetve a bíróság a rosszallását fejezi ki és felhívja az eljárás alá vont személyt arra, hogy a jövőben tartózkodjon szabálysértés elkövetésétől.

39. § (1) A rendőrség az e törvényben meghatározott feltételek esetén bármely szabálysértés miatt kiszabhat helyszíni bírságot. E törvény eltérő rendelkezése hiányában szabálysértési elzárással is büntethető szabálysértés miatt csak a rendőrség szabhat ki helyszíni bírságot.

30/2011. (IX. 22.) BM rendelet a Rendőrség Szolgálati Szabályzatáról 9. § (1) A rendőr szabálysértés észlelése esetén feljelentést tesz, vagy - jogszabály által meghatározott esetekben - helyszíni bírságot szab ki. A szabálysértést észlelő rendőr figyelmeztetést azon szabálysértés esetén alkalmazhat, amely miatt helyszíni bírságot szabhat ki.

(2) A figyelmeztetés során a rendőr a szabálysértés elkövetésén tetten ért személyt felszólítja a tevékenysége abbahagyására, és felhívja, hogy a jövőben tartózkodjon szabálysértés elkövetésétől.

Az intézkedő rendőr tehát a fenti jogszabályok biztosította diszkrécionális jogkörében eljárva, az elkövetés helyére, az elkövető személyére, illetve az eset összes körülményére tekintettel, mérlegeléssel dönti el, hogy szabálysértés észlelése esetén helyszíni bírságot szab ki, avagy figyelmeztetést alkalmaz. Az intézkedő rendőr figyelmeztetés alkalmazása esetén a saját tapasztalata, megítélése alapján úgy dönt, hogy az elkövetett szabálysértés csekély súlyú, és ezen

intézkedéstől is kellő visszatartó hatás várható. A mérlegelési jogkör alapvető jellemzője tehát, hogy ugyanazon tényállás mellett többféle döntésre is mód nyílik, sőt ezen döntési lehetőségek mindegyike jogszerűnek tekinthető. A figyelmeztetés alkalmazására tehát objektív szempontrendszer nincsen, így nem áll módomban illetet küldeni Önnek.

A gépjármű ellenőrzés lefolytatásának folyamatát szabályozó eljárásrend

A gépjárművek ellenőrzésére az alábbi jogszabályok adnak felhatalmazást:

1994. évi XXXIV. törvény a Rendőrségről (a továbbiakban: Rtv.) 44. § (1) A rendőr az e törvényben és a külön jogszabályban meghatározott közlekedésrendészeti feladatának ellátása során

a) a közúti forgalmat irányíthatja, korlátozhatja, illetve szüneteltetheti;

b) a közlekedési rendszabályok megtartását, a járműhasználat szabályszerűségét, az okmányokra és a felszerelésekre vonatkozó előírások megtartását, a jármű birtoklásának jogszerűségét, az üzemben tartó, illetőleg a használó személyazonosító adatait, a jármű közlekedésbiztonsági állapotát és adatait a forgalomban és a telephelyen - a jogszabályban meghatározottak alapján - ellenőrizheti;

c) a jármű vezetőjét a rendszeresített eszközzel légzésminta, ha nála a vezetési képességére hátrányosan ható szer befolyása vagy alkoholfogyasztás miatt bűncselekmény vagy szabálysértés, illetve a közúti közlekedéssel kapcsolatban kiszabható, közigazgatási bírsággal sújtandó szabályszegés elkövetésének gyanúja merül fel, az egészségügyi szolgálat igénybevételével vér-, vizelet- és műtétnek nem minősülő módon egyéb minta adására kötelezheti;

d) a járművezetésre jogosító engedélyt (okmányt), a jármű üzemben tartására vonatkozó hatósági engedélyt (okmányt), a rakományhoz tartozó okmányokat, valamint a jármű hatósági jelzését - a külön jogszabályban meghatározottak szerint - a helyszínen elveheti;

e) a forgalomban való részvételt megtilthatja, ha a jármű vagy vezetőjének állapota a közúti forgalom biztonságát veszélyezteti, és a további jogellenes járműhasználat megakadályozása céljából a jármű kulcsait elveheti, illetőleg a járművet más módon mozgásában korlátozhatja vagy elszállíttathatja.

1975. (II. 5.) KPM-BM együttes rendelet a közúti közlekedés szabályairól (a továbbiakban: KRESZ) 3. § (1) Aki a közúti közlekedésben részt vesz, köteles

a) a közúti forgalomra, valamint a közútnak és környezetének a védelmére vonatkozó jogszabályi rendelkezéseket megtartani;

b) a közúti jelzések rendelkezéseinek, továbbá a forgalom irányítására, ellenőrzésére jogosultak utasításainak eleget tenni;

c) úgy közlekedni, hogy a személy- és vagyonbiztonságot ne veszélyeztesse, másokat közlekedésükben indokolatlanul ne akadályozzon, és ne zavarjon.

(2) A gépkocsi vezetője menet közben kézben tartott mobil rádiótelefont nem használhat. A kétkerekű, továbbá gépkocsinak nem minősülő háromkerekű jármű vezetője menet közben - ideértve a forgalmi okból történő megállást is - kézben tartott mobil rádiótelefont nem használhat.

(3) Tilos a közúti közlekedés hatósági ellenőrzését megakadályozni, megzavarni, valamint az ellenőrzés eredményét befolyásolni, ide nem értve az ellenőrzést előre jelző eszközök használatát.

5. § (1) A közlekedésben olyan járművel szabad részt venni,

a) amelynek jogszabályban meghatározott érvényes hatósági engedélye van;

b) amelyre külön jogszabályban meghatározott számú, típusú és elhelyezésű hatósági jelzés(ek) [rendszám-tábla(ák)] van(nak) felszerelve [...].

6. § (2) Ha a rendőr a forgalmat nem útkereszteződésben irányítja,

a) a járművek megállítására

aa) karjának vagy fehér szegélyű piros tárcsának függőleges feltartásával, piros vagy fehér fény körbeforgatásával, illetőleg síppal ad jelzést,

ab) menet közben a megkülönböztető fényjelzést használó gépkocsiból, illetve motorkerékpárról

ad jelzést, karjának, fehér szegélyű piros tárcsának, piros vagy fehér fényű lámpának fel-le mozgatásával, illetőleg hangszórón vagy a megállásra felhívó szövegű felirattal;

b) a megkülönböztető fényjelzést használó gépkocsiból vagy motorkerékpárról, illetőleg rendőrségi helikopterről hangszórón keresztül adott, a követendő közlekedési magatartásra vonatkozó utasításának megfelelő módon kell az úton közlekedő jármű vezetőjének eljárnia.

A Rendőrség az Rtv. fent idézett rendelkezései alapján köteles a forgalomban részt vevő járművek közlekedésbiztonsági állapotának, valamint az okmányokra és felszerelésekre vonatkozó KRESZ előírások megtartásának ellenőrzésére. A járművek megállításának technikájára vonatkozó útmutatót *a közúti járművek megállításának és követésének módszereiről és taktikáiról szóló 7001/2006. (IV. 6.) ORFK irányelv* tartalmazza, melyet a jelen tájékoztató levélhez mellékelten megküldök.

A közlekedési táblák kihelyezése

Az utak forgalmának szabályozása, a közúti jelzések elhelyezése, fenntartása, üzemeltetése és eltávolítása *az utak forgalomszabályozásáról és a közúti jelzések elhelyezéséről szóló 83/2004. (VI. 4.) GKM rendelet* 2. §-a alapján az út kezelőjének a feladata. Ezen tevékenységgel kapcsolatos részletszabályokat is a GKM rendelet tartalmazza. A jelzőtáblák elhelyezésének, megtervezésének követelményeiről pedig *az utak forgalomszabályozásáról és a közúti jelzések elhelyezéséről szóló 20/1984. (XII. 21.) KM rendelet* rendelkezik.

A Nemzeti Közlekedési Hatóság (www.nkh.hu) Magyarországon a közlekedés-igazgatás központi hatóságaként látja el a közlekedéshez kapcsolódó valamennyi hatósági, felügyeleti tevékenységet. A Közlekedési Felügyelőségek (www.kormanyhivatal.hu/hu/szakigazgatasi-szervek/kozlekedesi-felugyeloseg) pedig a kormányhivatalok egységeként működő ágazati – közlekedési – szakigazgatási szervek, amelyek a jogszabályban megállapított hatáskörüket önállóan gyakorolják, feladataikat a Nemzeti Közlekedési Hatóság elnökének szakmai irányításával látják el. A közlekedési táblák kihelyezésével kapcsolatos kérdések megválaszolására ezen hatóságok rendelkeznek megfelelő szakmai tudással.

A közlekedési táblákon szereplő jelzések figyelmen kívül hagyása kapcsán lefolytatott szabálysértési eljárások esetén a szabálysértési tv. 105. §-ában rögzítettek szerint van lehetőség jogorvoslatra:

105. § (1) Az érdemi határozattal szemben az eljárás alá vont személy és képviselője, továbbá az okozott kár megtérítésére kötelezés esetén, kizárólag e rendelkezéssel szemben a sértett az érdemi határozatot hozó szabálysértési hatóságnál a határozat közlésétől számított nyolc napon belül kifogást nyújthat be. Amennyiben a pénzbírság összegét külön jogszabály állapította meg, a pénzbírság mértéke miatt nincs helye kifogás benyújtásának.

(2) A kifogásban elő kell adni annak okát. Az ok téves megjelölése vagy hiánya miatt a kifogás érdemi elbírálását nem lehet megtagadni. A kifogásban egyértelműen meg kell jelölni, hogy a bíróság az ügyet tárgyaláson bírálja el.

(3) Ha a kifogásban olyan új tényt állítanak vagy olyan új bizonyítékra hivatkoznak, amelyet a szabálysértési hatóság a kifogással támadott határozat meghozatala során nem ismert, a szabálysértési hatóság ezen új tényre, illetve bizonyítékra figyelemmel a kifogás alapján a határozatát visszavonhatja, vagy az eljárás alá vont személy javára megváltoztathatja.

(4) A szabálysértési hatóság kifogás alapján megváltoztatott határozata ellen az eljárás alá vont személy és képviselője a közléstől számított nyolc napon belül ismételt kifogást nyújthat be. Az ismételt kifogásban csak a határozat megváltoztatással érintett megállapításait lehet sérelmezni.


(5) A szabálysértési hatóság elutasítja az ismételt kifogást, ha az nem a megváltoztatással érintett megállapítások ellen irányul. Az elutasítás ellen nincs helye jogorvoslatnak.

Helyszíni bírság esetén igen szűk körben van lehetősége a hatóságnak hivatalbóli döntésfelülvizsgálatra (szabálysértési tv. 99/A§), a levelében leírt esetben erre nincsen módja. Egyedi ügyben hozott érdemi határozattal szemben, a jogorvoslati jog jogosultja, a jogorvoslatra nyitva álló határidőben kifogást nyújthat be, amelyben meg kell jelölni annak okát. A szabálysértési hatóság a kifogás alapján megváltoztathatja határozatát, mely ellen ismételt kifogás nyújtható be.

Kérem fentiek szíves tudomásul vételét.

Budapest, 2013. február „⁶9 „

Tisztelettel:


Dr. Szomor Sándor r. ezredes
rendőrségi főtanácsos
irodavezető



Melléklet: a közúti járművek megállításának és követésének módszereiről és taktikáiról szóló 7001/2006. (IV. 6.) ORFK irányelv (17 oldal)

7001/2006. (IV. 6.) ORFK irányelv

a közúti járművek megállításának és követésének módszereiről és taktikáiról

Szám: 5-27/1/2006. TÜK

A közúti járművek megállításának és követésének hatályos jogszabályoknak megfelelő, egységes és szakszerű rendőri végrehajtása érdekében kiadom az alábbi

irányelvet:

1. Az irányelv hatálya kiterjed a Magyar Köztársaság Rendőrsége központi, területi és helyi szerveire.
2. A rendőr a közúti járművek megállítását és követését ezen irányelv mellékletében leírtak szerint végezze.
3. Az irányelvben foglaltakat az érintett személyi állománnyal ismertetni kell.
4. Ez az irányelv a kihirdetését követő második hónap első napján lép hatályba, ezt követően a 1061/1993. nyilvántartási számú - A rendőrök közúti közlekedési intézkedéseinek módszertana - című kiadvány a továbbiakban nem alkalmazható.

Melléklet a 7001/2006. (IV. 6.) ORFK irányelvhez

1. Bevezető

A rendőr feladatainak ellátása során, mások jogainak védelme mellett, óvja saját életét, testi épségét és személyes biztonságát. Az erre vonatkozó szabályozás ellenére előfordul, hogy közúti közlekedéssel kapcsolatos intézkedés közben a rendőröket baleset éri.

A veszélyeztetés, vagy a baleset többnyire akkor következik be, amikor a rendőr:

- a közúti járművet megállítani szándékozik,
- a már leállított jármű vezetőjével szemben intézkedik,
- a rendőr szakszerű jelzésére meg nem álló jármű, vagy járművel menekülő jogsértést elkövető személy követését hajtja végre,
- szolgálatteljesítés közben a rendőr, vagy a közlekedés más résztvevője nem tartja be a közúti közlekedésre vonatkozó szabályokat.

A közúti közlekedés körében bekövetkező rendkívüli eseményekkel kapcsolatos általános prevenciót az szolgálja a legjobban, ha a rendőr a magatartását, viselkedését helyesen választja meg. Ehhez azonban szükséges, hogy ismerje meg és alkalmazza azokat az előírásokat, irányelveket, módszereket, taktikai eljárásokat, amelyek az adott helyzetben legcélravezetőbbek az intézkedés megkezdése, lefolytatása, befejezése során.

Az irányelv célja, hogy segítséget nyújtson a közúti közlekedési intézkedések végrehajtásában a közterületen szolgálatot teljesítő rendőri állomány részére. Általánossá, egységessé tegye az intézkedési módszereket, és elfogadható szintre csökkentse azok végrehajtási kockázatait.

Az irányelv elsősorban a közrendvédelmi, közlekedésrendészeti szolgálati ág tevékenységét meghatározó jogszabályok végrehajtására ad iránymutatást, de a benne foglalt módszerek alkalmazása a feladattól függően minden szolgálati ágra nézve követendő ajánlás.

2. A közúti jármű megállítása során alkalmazandó módszerek

2.1. Mozgó jármű megállítása

A mozgó jármű megállítása válik szükségessé többnyire szabálysértés, vagy bűncselekmény észlelése, illetve elrendelt fokozott közúti ellenőrzés, utazásbiztosítás során, illetve baleset helyszínén.

A rendőr a járművek megállítását a hatályos jogszabályok alapján hajtja végre:

- „karjának vagy fehér szegélyű piros tárcsának függőleges feltartásával, piros vagy fehér fény körbeforgatásával, illetőleg síppal ad jelzést,

- menet közben a megkülönböztető fényjelzést használó gépkocsiból, illetve motorkerékpárról ad jelzést, karjának, fehér szegélyű piros tárcsának, piros vagy fehér fényű lámpának fel-le mozgatásával, illetőleg hangszórón vagy a megállásra felhívó szövegű felirattal,

- a megkülönböztető fényjelzést használó gépkocsiból vagy motorkerékpárról, illetőleg rendőrségi helikopterről hangszórón keresztül adott, a követendő közlekedési magatartásra vonatkozó utasításának megfelelő módon kell az úton közlekedő jármű vezetőjének eljárnia.”
[KRESZ 6. § (2) bekezdés]

Attól függően, hogy a rendőr gyalogosan, motorkerékpárral, illetve gépkocsival hajtja végre e feladatot, különböző módszereket kell alkalmazni.

A megállítás helyét úgy kell megválasztani, hogy a szolgálati-, illetve a leállított jármű más járművek forgalmát indokolatlanul ne akadályozza, és ne veszélyeztesse.

A megállításnál fokozott figyelmet kell fordítani arra, hogy a járművezető a jelzést kellő időben észlelje.

A láthatóság elősegítésére láthatósági mellény, és a rendelkezésre álló eszközöktől függően nappal jelzőtárcsa, vagy fényvisszaverő kezelő, fehér kesztyű használata, éjjel és korlátozott látási viszonyok között, fényvisszaverő öv, fényvisszaverő sapkaszalag, jelzőtárcsa, illetve elemlámpa alkalmazása szükséges („látni és látszani”).

Éjjel, illetve korlátozott látási viszonyok esetén elsősorban megfelelően megvilágított helyen kerüljön sor a megállításra.

2.1.1. Gyalogos járőr intézkedése

A megállítani szándékozott járművezető részére a gyalogos rendőrnek nappal jelzőtárcsával, vagy jobb karjának függőleges feltartásával, éjjel és korlátozott látási viszonyok között megfelelő mesterséges megvilágítás mellett jelzőtárcsával, annak hiányában piros, vagy fehér fényű lámpa körbeforgatásával kell „Állj!” jelzést adni.

A jelzést adó rendőr és a megállítandó jármű közötti optimális távolságot a rendőr személyes biztonsága határozza meg.

Leállítás esetén a forgalom sűrűségét, és a járművek sebességét is figyelembe véve kell megfelelő (optimális) távolságból „Állj!” jelzést adni.

Párhuzamos közlekedésre alkalmas úton a menetirány szerint jobb szélső sávban haladó jármű vezetője részére adjon a járőr „Állj!” jelzést. Ettől eltérni abban az esetben lehetséges, ha e forgalmi sávban a járművek már állnak és a megállítás ideje alatti álló helyzetben maradásuk biztosított, illetve belátható útszakaszon belül jármű e forgalmi sávban nem közlekedik, és irányába más jármű irányváltoztatási szándékot nem jelez.

Ügyelni kell arra, hogy a jelzés ne legyen túl korai, mert adott esetben a járművezető a rendőri intézkedés elkerülésének érdekében megfordulhat, vagy ha arra lehetősége van, mellékútra letérhet.

Előfordulhat műszaki hiba, illetve, hogy (a lopott, vagy jogtalanul használt járművel közlekedők, ittas vezetők, vezetői engedéllyel nem rendelkezők, valamilyen bűncselekményt elkövetők stb.) szándékosan nem tesznek eleget a rendőr „Állj!” jelzésének. Arra minden megállítás során fel kell készülni, hogy ha szükséges, legyen elég ideje és lehetősége kitérni a jármű haladási irányából a forgalommal nem érintett, biztonságos terület felé.

Gyalogosan autópályán általában nem kerülhet sor rendőri intézkedésre. Kivételesen indokolt esetben (tömeges közúti közlekedési baleset, az úton bekövetkezett elemi kár, katasztrófahelyzet stb.) azonban szükségessé válhat, ha az autópálya más módon nem közelíthető meg.

Azokban az esetekben, amikor a gépjármű nem áll meg, a rendőr lehetőség szerint jegyezze meg a megállást elmulasztó jármű rendszámát, gyártmányát, típusát, színét, esetleges ismertető jegyeit, a vezető nemét (férfi, nő), utasok számát, és a továbbiakban az „Eljárás, ha a rendőri jelzésre a járművezető nem áll meg” című pontban leírtak szerint járjon el.

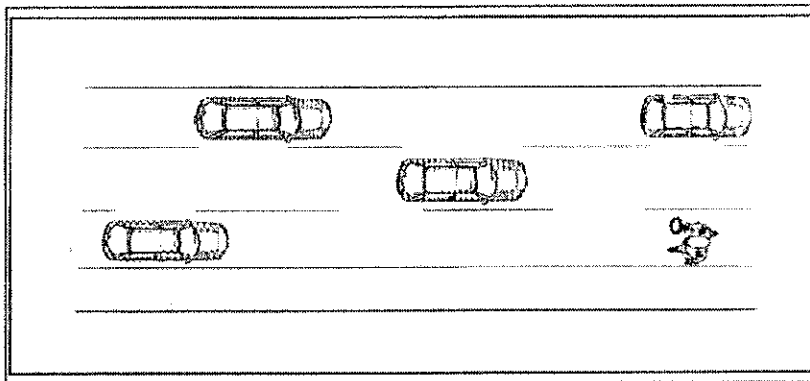
Megállítási szituációk:

- Egyedül a rendőr járművet intézkedés céljából ne állítson meg, mert a végrehajtásának biztonságos feltételei nem adóttak.

Egy fő rendőr (egyfős járőr) által kivételesen indokolt esetben (pl. KMB, baleseti helyszín biztosítása stb.) végrehajtott megállítás (1. sz. ábra):

- elfoglalt pozíció a szélső forgalmi sáv járda, útpadka felőli része,
- megfelelő távolságról történő jelzésadás, a megállásra való felkészülés és végrehajtás érdekében,
- megállási szándék figyelemmel kísérése, és amennyiben nem észlelhető a megállás szándéka, úgy felkészülés a jármű előli kitérésre, a forgalommal nem érintett járda (útpadka, árok stb.) irányába.

1. sz. ábra



- Járőrpár által végrehajtott megállítás (2. sz. ábra):

- a megállító rendőr (A jelű járőrvezető) által elfoglalt pozíció a szélső forgalmi sáv járda, útpadka felőli része,

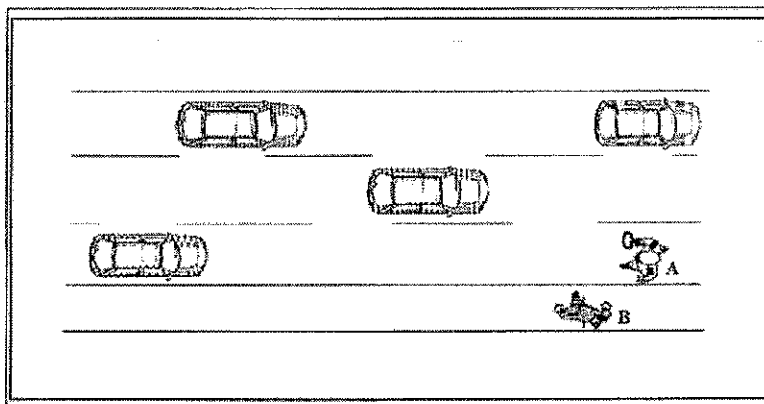
- megfelelő távolságról történő jelzésadás, a megállásra való felkészülés és annak biztonságos végrehajtása érdekében,

- a biztosító rendőr (B jelű járőrtárs) által elfoglalt pozíció a járda (útpadka stb.) azon része, ahol az igazoltatás végrehajtására sor fog kerülni,

- megállási szándék figyelemmel kísérése, és amennyiben nem észlelhető a megállás szándéka, úgy felkészülés a jármű előli kitérésre, a forgalommal nem érintett járda (útpadka, árok stb.) irányába,

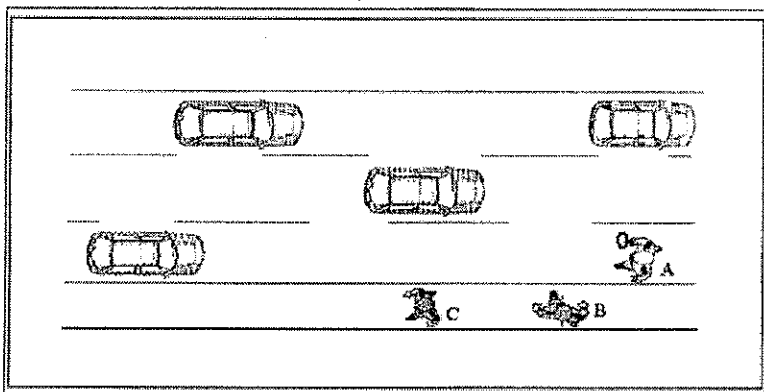
- a B jelű járőrtárs a megálló jármű ablakain át figyelemmel kíséri a járműben tartózkodókat és jelzi az A jelű járőrvezető részére, hogy az intézkedés biztonságosan megkezdhető-e,

- amikor az A jelű járőrvezető és az intézkedés alá vont személy az igazoltatás helyét (járda, útpadka stb.) elfoglalta (14. sz. ábra), a B jelű járőrtárs - arccal a megállított jármű felé - a járőrvezetővel és az intézkedés alá vont személlyel megfelelő nagyságú biztonságos alakzatba (a továbbiakban: biztonsági háromszög) helyezkedik el. Figyelme a járműben tartózkodókra, valamint az intézkedés alá vont személy magatartására irányul annak érdekében, hogy az intézkedés biztonságosan lefolytatható legyen, és az ellene, vagy a járőrvezető ellen intézett támadást képes legyen elhárítani.



2. sz. ábra

- Járőr csoport által végrehajtott megállítás (3. sz. ábra):
- eltérés az előzőekben foglaltakhoz képest a C jelű járőrtárs tevékenységében van. Tevékenysége a járműből kiszállított, a járdán vagy az útpadkán tartózkodó további személyek tevékenységének megfigyeléséből, szökésük esetleges megakadályozásából áll, illetve amennyiben egy fő kerül igazoltatásra, fokozza a helyszín biztonságát a forgalom terelésével, esetleg a járművek megállításával (15. sz. ábra).



3. sz. ábra

- Bevetési csoport által végrehajtott megállítás(-ok):
- lehetőség nyílik egy időben több jármű szakszerű megállítására,
- az egység járőr csoportból, járőrpárból, járőrből tevődik össze,
- a bevetési csoportba beosztott rendőrök a tevékenységüket a bevetési csoport parancsnokának utasítása szerint, alapvetően a fent leírt módszerek szerint járőrpár, vagy járőr csoport szerveződésben végzik. A bevetési csoport alkalmazása egy időben egy helyszínen több jármű megállítását teszi lehetővé, vagy egy jármű megállítása esetén megteremti a fokozott biztonságot.

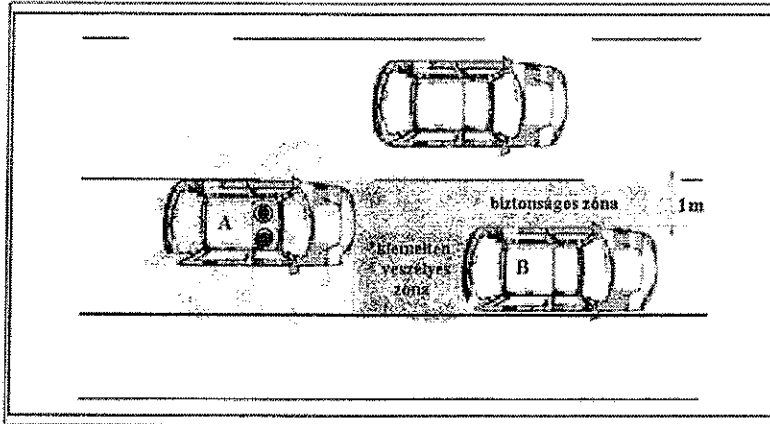
2.1.2. Szolgálati járművel menet közben végrehajtott megállítás

A leállítások során, valamint az úttesten, útpadkán és a leállósávon történő intézkedés ideje alatt, minden esetben működtetni kell a megkülönböztető fényjelzést.

A rendőr biztonságát elsősorban a jármű hátulról történő megállítása szolgálja. Ennek érdekében a megkülönböztető fényjelzést használó gépkocsiból vagy motorkerékpárról, illetőleg rendőrségi helikopterről a rendőr hangszórón keresztül adjon, a követendő közlekedési magatartásra vonatkozó utasítást (pl.: forgalmi rendszám, típus, illetve egyedi azonosításra alkalmas jegy és a követendő cselekvés megnevezésével) az úton közlekedő jármű vezetője részére. A szóban adott utasítást a rövid ideig üzemeltetett megkülönböztető hangjelzés adása is

előzze meg annak érdekében, hogy a szóbeli utasítás a közlekedőket ne érje váratlanul és az a figyelmüket felkeltse.

A jármű mögött szolgálati járművel úgy kell megállni, hogy annak bal oldala és a megállított jármű bal oldala között kialakulhasson legalább 1 méter széles „biztonságos” zóna (4. sz. ábra), amely lehetőséget nyújt a rendőr számára az intézkedés megkezdéséhez.



4. sz. ábra

Amennyiben a hátulról történő megállítási kísérlet - kívülálló ok miatt - nem vezet eredményre, úgy az úton haladó motoros, vagy gépkocsizó járőr kiemelt figyelemmel és fokozott óvatossággal előzze meg a megállítandó járművet, alakítsa ki a megelőzött járműhöz viszonyított szükséges követési távolságot, és ezt követően a közúti közlekedés szabályai szerint adjon „Állj!” jelzést.

Szolgálati járművel autópályán csak rendkívül indokolt esetben akkor szabad leállítást végrehajtani (pl. baleset helyszínén), ha nincs mód a járműnek parkolóba, illetve műszaki segélyhelyre való kivezetésére, vagy a forgalom autópályáról történő leterelésére. Amennyiben a leállítás elengedhetetlenül szükséges, annak helyét a parkolóban, a kialakított műszaki öblökben a parkolók és benzinkutak be-, kivezető útjain, fokozott körültekintéssel kell megválasztani.

Autópályán történő megállításra általában nem kerülhet sor. Kivételt képez ez alól a 2.3. pontban leírt követés során alkalmazott megállítás.

2.1.2.1. Szolgálati gépkocsival végrehajtott megállítás

Gépkocsizó járőrpár esetén a jelzést ne a gépkocsit vezető rendőr adja.

Egyfős gépkocsizó járőr esetén törekedni kell a jármű hátulról történő megállítására, mert az előlről való megállítás biztonsági kockázatai kiemelten érvényesülnek, hiszen a rendőr nem tudja a megállított gépkocsiban ülő személyeket figyelemmel kísérni.

Amennyiben az előlről történő megállítás elkerülhetetlen, úgy a rendőr a megállítandó jármű melletti elhaladása során a megkülönböztető fényjelzés mellett rövid ideig működtesse a megkülönböztető hangjelzést is. A megfelelő követési távolságot kialakítva érkezzon a jármű elé, és ha van rá mód jelzőtárcsával adjon „Állj!” jelzést, továbbá a gépjármű irányjelzőjét működtetve jelezze a megállási szándékot.

Amennyiben a szolgálati járművön leállító berendezés van, akkor annak működtetésével kell az „Állj!” jelzést adni, illetve a megállítási szándékot hangosbeszélővel is a járművezető tudomására lehet hozni.

A jelzés adása után a közúti közlekedés szabályait betartva, megfelelő mértékű lassítással kell a járművet megállítani, figyelemmel kell kísérni azt, hogy a megállásra felszólított jármű vezetője vele azonos ütemben lassít-e.

Ha a jelzésadás helyénél a jármű biztonságosan nem állítható meg, akkor olyan helyre kell „vezetni”, ahol a megállási feltételek adottak. (pl. autópályán parkoló, műszaki segélyhely stb.)

2.1.2.2. Szolgálati motorkerékpárral végrehajtott megállítás

Motoros járőrpár esetén a közlekedési szabályok megtartásával azonos forgalmi sávban, egymás mögött úgy kell közlekedni, hogy egymást, illetve az előttük és a mögöttük lévő forgalmat is figyelemmel tudják kísérni. Kettejük között olyan követési távolságot kell tartani, hogy közéjük más jármű ne sorolhasson be.

A motoros járőr(-pár) elsősorban hátulról hajtsa végre a járművek megállítását a beépített hangosbeszélő segítségével.

Menet közben a járművezetők részére szóbeli utasítás általában nem adható, mely alól kivétel a beépített hangszórón keresztül adott, megállásra felhívó, a követendő közlekedési magatartásra vonatkozó utasítás.

Ha a jármű megállítása hátulról bármely okból nem hajtható végre szabályosan, a kellő távolságban megelőzött jármű előtt haladva szükséges egyértelmű kar-, vagy tárcsajelzéssel, illetve leállító berendezéssel a vezetők tudomására hozni a leállítási szándékot.

Egyfős motoros járőr esetén (amennyiben az nem kerülhető el) a megállítandó járművet fokozott óvatossággal meg kell előzni, és rendkívüli figyelemmel kell a külső forgalmi sávba, leállósávba, útpadkára, parkolóba, műszaki segélyhelyre kivezetni.

Motoros járőrpár esetén az elől haladó motoros végzi a leállítást és a kivezetést, a hátsó járőr a leállítandó járműtől jobbra eső forgalmi sávot zárja le annak érdekében, hogy azok a belső sávból fokozatosan haladjanak a külső forgalmi sávba.

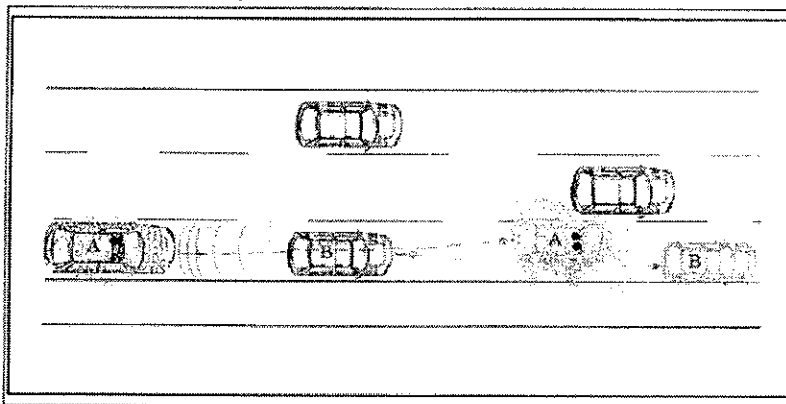
A kivezetés után a megállítandó jármű mögött, attól kissé balra húzódva haladjon a megállás helyéig, megelőzve az esetleges hirtelen fékezés okozta balesetet. Úgy helyezze el működtetett megkülönböztető fényjelzéssel a szolgálati járművet a megállított jármű mögött, hogy a szolgálati jármű és a megállított jármű bal oldala között alakuljon ki legalább 1 méter széles „biztonságos” terület (4. sz. ábra).

2.1.2.3. Gépjárművel végrehajtott megállítás módszerei

Megállítási szituációk:

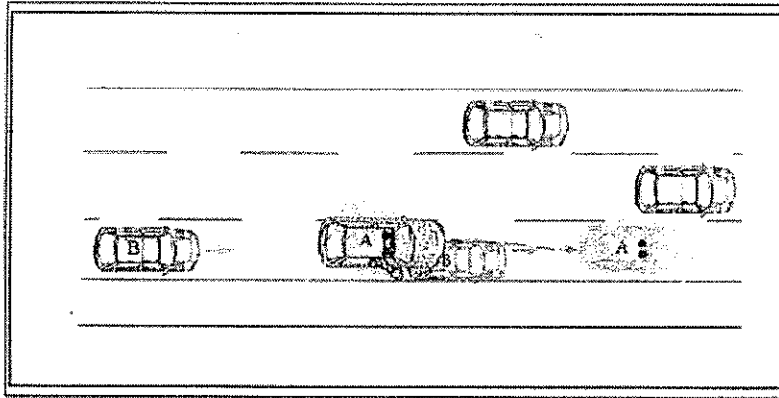
Egy szolgálati gépkocsival (motorkerékpárral) végrehajtott járműmegállítás:

- hátulról történő megállítás, a szolgálati gépjárműnek a megállított jármű mögötti elhelyezésével (biztosít) (5. sz. ábra),



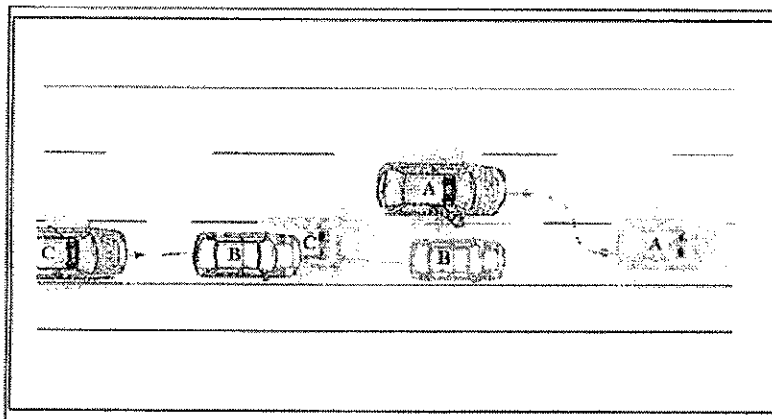
5. sz. ábra

- előlről történő megállítás a szolgálati gépjárműnek a megállított jármű előtti elhelyezésével (akadályoz), nem célszerű, mert veszélyes, nincs rálátás az intézkedés alá vont személyre, valamint a jármű utasaira (6. sz. ábra).



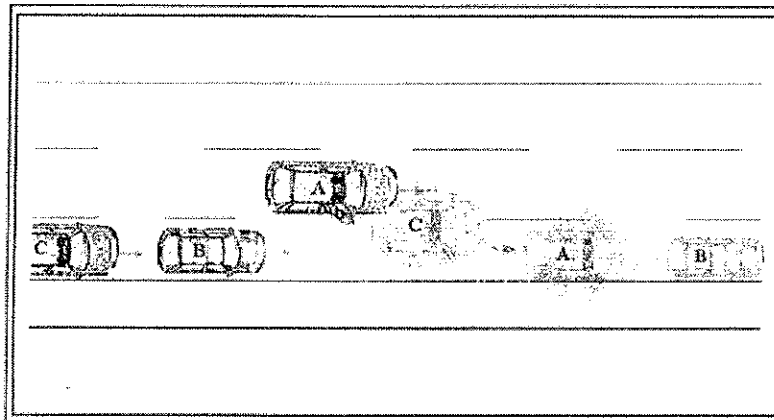
6. sz. ábra

Két szolgálati gépkocsival (motorkerékpárral) történő járműmegállítás:
 - az A jelű szolgálati gépjárműnek a megállított B jelű jármű előtti elhelyezésével (akadályoz),
 valamint a C jelű szolgálati gépjárműnek a megállított jármű mögötti elhelyezésével (biztosít) (7.
 sz. ábra),



7. sz. ábra

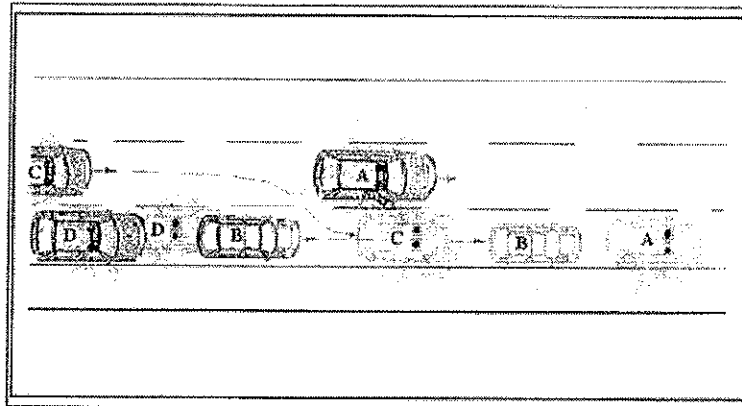
- mindkét szolgálati gépjárműnek a megállított jármű mögötti elhelyezésével (biztosít),
 [amennyiben a követett jármű további menekülésére nem kell számítani (pl. felborult, szilárd
 tárgynak ütközött), vagy felfegyverzett bűnöző elfogása során a tűzvonalába kerülés megelőzése
 miatt](8. sz. ábra).



8. sz. ábra

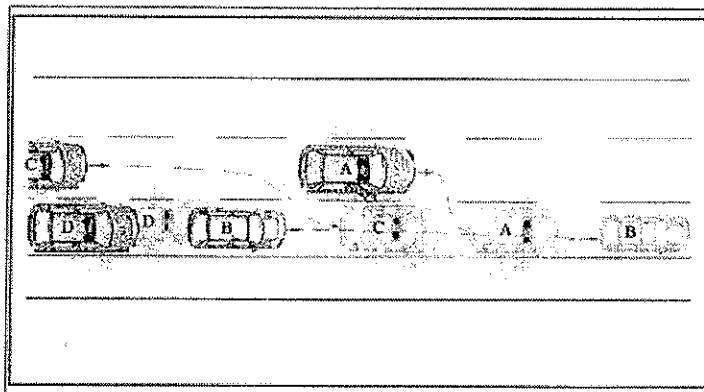
Kettőnél több szolgálati gépkocsival (motorkerékpárral):

- az A jelű szolgálati gépjárműnek a megállított B jelű jármű előtti elhelyezésével (akadályoz), valamint a C és D jelű szolgálati gépjárműnek a megállított jármű mögötti elhelyezésével (biztosít) (9. sz. ábra),



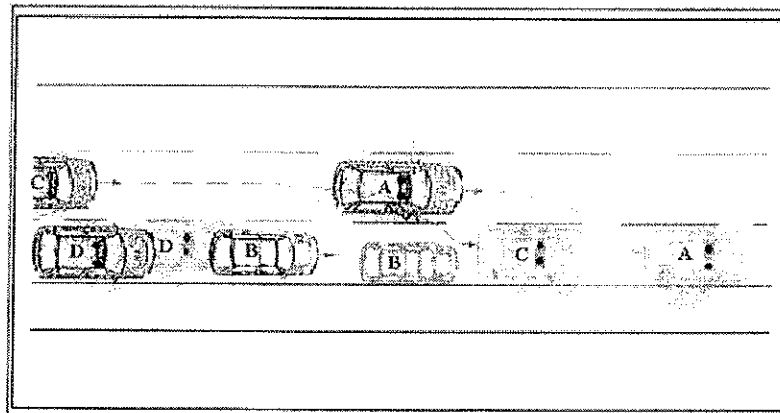
9. sz. ábra

- mindhárom szolgálati gépjárműnek a megállított jármű mögötti elhelyezésével (biztosít), [amennyiben a követett jármű további menekülésére nem kell számítani (pl. felborult, szilárd tárgynak ütközött), vagy felfegyverzett bűnöző elfogása során a tűzvonalaiba kerülés megelőzése miatt](10. sz. ábra),



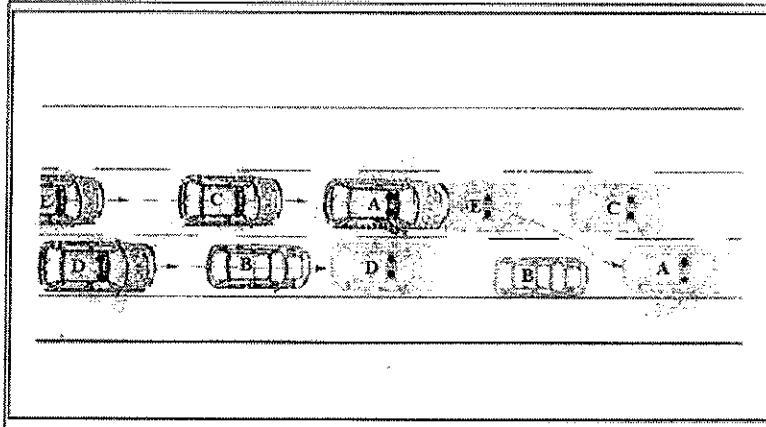
10. sz. ábra

- az A és C jelű szolgálati gépjárműnek a megállított B jelű jármű előtti elhelyezésével (akadályoz), valamint a D jelű szolgálati gépjárműnek a megállított jármű mögötti elhelyezésével (biztosít), (ha a jármű további menekülésére lehet számítani) (11. sz. ábra),



11. sz. ábra

- az A és C jelű szolgálati gépjárműnek a megállított B jelű jármű előtti elhelyezésével (akadályoz), valamint a D és E jelű szolgálati gépjárműnek a megállított jármű mögötti elhelyezésével (biztosít), (ha a jármű további menekülésére lehet számítani) (12. sz. ábra)



12. sz. ábra

2.1.2.4. Koordinált légi és földi ellenőrzés során végrehajtott megállítás

A koordinált légi és földi ellenőrzést minden esetben gondosan, körültekintően kell megszervezni. Biztosítani kell, hogy az adott útvonal, vagy terület átfogó ellenőrzése során megfelelő számú rendőrségi közúti jármű és ellenőrzési pont legyen kijelölve annak érdekében, hogy a légi járműről érkező információknak megfelelő intézkedéseket haladéktalanul foganatosítani lehessen. Gondoskodni kell arról, hogy a légi és közúti szolgálati járművek személyzete ismerje a közvetlen hírósszekötetés lehetőségeit. Szükséges, hogy a légi járműről annak parancsnoka pontos helymeghatározással olyan információkat továbbíthasson az adott egységekhez, járőrökhöz, koordináló parancsnoki szolgálathoz, amelyek alapján a szükséges intézkedést kezdeményezni lehet.

Légi járművel az adott útvonal forgalmának zavarása nélkül kell közlekedni. Az észlelt szabálysértéseket, forgalmi akadályokat vagy torlódásokat híradó eszközök igénybevételével kell továbbítani az illetékes helyre. A forgalom résztvevőinek, vagy akár egyes járművek vezetőinek a figyelmét hirtelen rárepüléssel, túlzott megközelítéssel, vagy túlzottan nagy hangerejű hangosbeszélővel nem szabad sokkolásszerűen felhívni. Ha az ilyen módon történő figyelemfelhívás szükségessé válik, az csak gyér forgalom esetén, úgy hajtható végre, hogy a céljármű vezetőjében tudatosuljon, hogy a légi járműről az ő részére továbbítanak közleményt. A közlemény legyen rövid, szakszerű és félreérthetetlen.

A légi és földi járművek személyzete munkájának összehangolására koordináló parancsnokot kell kijelölni, lehetőleg nem a légi járművön tartózkodók közül.

2.1.2.5. Megállítás fokozott közúti ellenőrzés végrehajtása során, autópályán

Autópályán történő fokozott ellenőrzés végrehajtásának tervezése és szervezése során kiemelt jelentősége van az intézkedési helyszín kijelölésének, amelynek legcélszerűbb helye a kiépített parkolóhely.

Előzetesen fel kell mérni, hogy az egyes pihenőhelyekre mennyi jármű állítható félre egy időben anélkül, hogy ott torlódás keletkezne.

Az ellenőrzés helyét - jelzőtábla kihelyezésével - megfelelő távolságra elő kell jelezni. A helyszín biztonságos megközelítése érdekében a sebességet fokozatosan csökkentő sebességkorlátozó jelzőtáblákat, 100, 80, 60 és 40 km/óraban meghatározva egymástól megfelelő távolságra kell kihelyezni. Nagy forgalom esetén, indokolt kihelyezni a jelzőtáblákat, az úttesteket elválasztó területen is. Minden esetben szükséges az autópálya útellenőreinek bevonása

a fokozott közúti ellenőrzés végrehajtásába, akik biztosítják a szükséges jelzőtáblákat és más terelő eszközöket.

A fokozott ellenőrzés végrehajtásához megfelelő számú rendőrt, járművet, technikai eszközt (sebességellenőrző készülék) és az intézkedésekhez szükséges segédeszközt (rádió, alkoholszonda, helyszíni bírságtömb, nyomtatványok stb.) kell biztosítani. A várhatóan nagy számú priorálás és a folyamatos rádióforgalmazás miatt gondoskodni kell az ügyeleti szolgálat megerősítéséről.

A sebességkorlátozó jelzőtábla után megfelelő távolságra telepített, esetleg megkülönböztető jelzéssel is felszerelt (sebességellenőrző) szolgálati jármű jelenléte elősegíti a jelzőtáblákra vonatkozó szabályok érvényre jutását. Egy fő a parkolóhely bejáratánál az autópálya külső forgalmi sávjába terelt forgalomból annyi járművet választ le és terel az ellenőrzés helyszínére, ahány ellenőrző járőrpár (csoport) végzi az ellenőrzéseket.

A forgalom leválasztására és telerésére kijelölt személy mellé célszerű motoros járőrt tervezni. Szükség esetén a motoros járőr részt vesz a megállítási jelzést figyelmen kívül hagyó járművezetővel szemben az intézkedés kezdeményezésében.

Az előkészületek során a fokozott ellenőrzés végrehajtásához nagyobb létszámú, legalább 10-12 fős rendőri erőt kell biztosítani. Vezényelni kell 1-2 fő nagyteljesítményű motorkerékpárral rendelkező motoros járőrt arra az esetre, ha valaki az intézkedés alól nyilvánvalóan ki akarja magát vonni. Célszerű és szimpátiát keltő intézkedés lehet, ha a pihenőhely kijáratánál rendőr segíti az onnan kihaladó járművek forgalomba történő visszasorolását.

Az érintett autópálya-szakaszon időszakonként kívánatos megváltoztatni az ellenőrzés helyét és az ellenőrzött oldalról a túloldalra áttelepülni.

2.2. Megállított jármű vezetőjével szemben végrehajtott intézkedés

2.2.1. A jármű vezetőjével szemben való intézkedés módszerei

Az intézkedő rendőr a leállított gépkocsi mellett, a vezetőoldali A vagy B ajtóoszlop magasságban megállva, tisztelgés és a napszaknak megfelelő köszönés, megszólítás, és a tervezett intézkedés közlése után, ha van lehetőség és szükséges, a leállított járművet félreállíttatja, majd felszólítja a járművezetőt, hogy a motort állítsa le, a saját és a jármű okmányait vegye magához, és a járműből szálljon ki. A rendőr a tervezett intézkedés közlését követően a teendők egyes részleteitől saját belátása szerint eltérhet, amennyiben úgy ítéli meg, hogy az intézkedés alá vont személy, valamint saját testi épsége, biztonsága, továbbá az intézkedés szakszerű befejezése nem kerül veszélybe.

Az, hogy a rendőr az A vagy B ajtóoszlopnál helyezkedik el, függ a jármű motorjának üzemi körülményeitől. Leállított motor esetén célszerű a zárt gépkocsi A ajtóoszlopánál elhelyezkedni, mert így a legkisebb az esélye annak, hogy az ajtó hirtelen nyitásával a rendőr egyensúlyából kibillenve a haladó forgalom sávjába kényszerül (a nyíló ajtó legnagyobb íve miatt). Járó motorú jármű esetén a B oszlopnál szükséges elhelyezkedni, mert a váratlanul elinduló nyitott ajtajú gépkocsi így nem sodorja a rendőrt a párhuzamosan elhaladó járművek elé.

A balesetek elkerülése érdekében a rendőri intézkedést a forgalommal szembefordulva többnyire a járdán, útpadkán, parkolóhelyen, műszaki segélyhelyen kell lefolytatni.

Intézkedés során a rendőrnek el kell kerülni a két jármű közötti elhelyezkedést, mert az balesetveszélyes.

A járműátvizsgálás a gépkocsivezető, rakodó aktív közreműködésével kerüljön végrehajtásra. Rendőr azt csak kivételesen indokolt esetben hajtsa végre (elfogott vezető, rakodó).

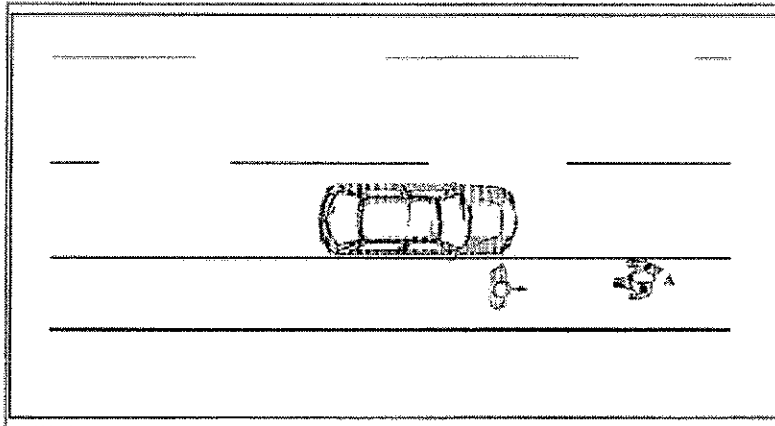
A rendőr:

- intézkedése közben mindig legyen határozott és udvarias, szándékát érthetően hozza a járművezető tudomására,

- minden intézkedés alá vont személyre és járműre végezze el a szükséges priorálást,
- a biztonság megteremtése érdekében, amennyiben az szükségessé válik az elfogás végrehajtásához kérjen rádióon segítséget,
- a szökési szándék felismerése esetén, amennyiben szükséges és alkalmazásának feltételei adottak, az arányosság figyelembevételével alkalmazzon kényszerítőeszközt.

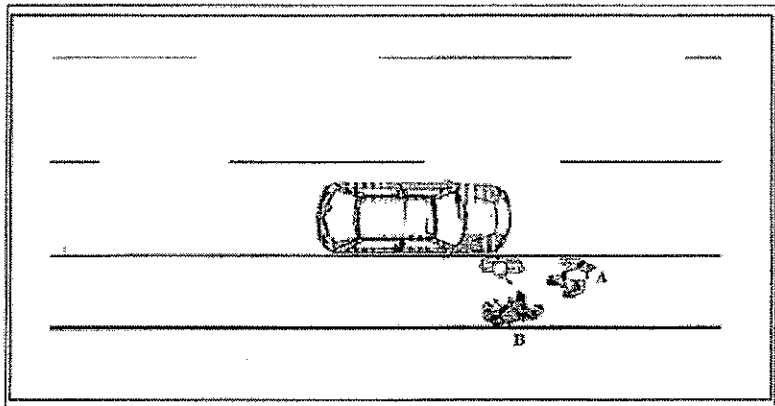
Intézkedési szituációk:

- Egyedül a rendőr általában ne kezdeményezzen rendőri intézkedést, mert lefolytatásának biztonságos feltételei nem adottak.
- Egy fő rendőr (egyfős járőr) csak kivételesen indokolt esetben (pl. KMB, illetve baleset helyszínén történő intézkedés stb.) hajtson végre intézkedést (13. sz. ábra):
 - az elfoglalt pozíció kialakítása során különös figyelemmel kell lenni a kialakított távolságra,
 - olyan távolságot tartson, hogy az intézkedés alá vont személy által megkísérelt támadás esetén legyen idő, hely és mód a kitérésre, az önvédelmi fogások alkalmazására.



13. sz. ábra

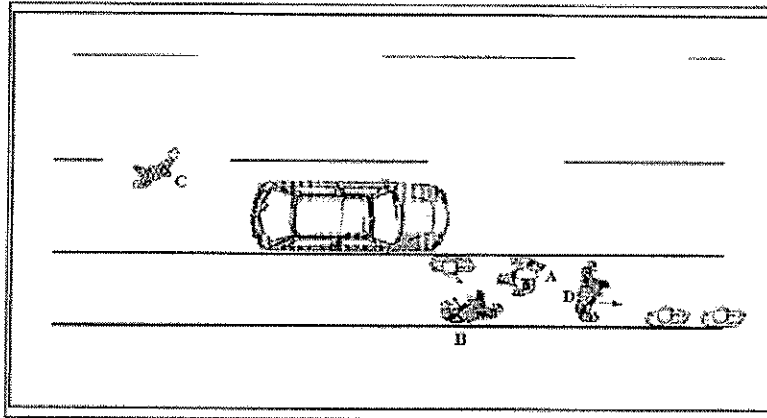
- Járőrpár (14. sz. ábra):
 - az elfoglalt pozíció kialakítása során különös figyelmet fordítson a kialakított távolságra, és a kialakított pozícióra („biztonsági háromszög”),
 - a távolságtartás olyan mértékű legyen, hogy az intézkedés alá vont személy támadása esetén legyen idő, hely és mód a kitérésre, az önvédelmi fogások alkalmazására. A biztosító járőrtárs legyen képes elhárítani mind az ellene, mind a járőrvezető ellen irányuló támadást.



14. sz. ábra

- Járőr csoport (15. sz. ábra):
 - feladatainak végrehajtási módja alapvetően megegyezik az előző bekezdésben leírtakkal (járőrpár),

- az A jelű járőrvezető és általa kijelölt B jelű járőrtárs foglaljon el biztonsági háromszög pozíciót az ellenőrzés alá vont személlyel, az intézkedés biztonságos végrehajtása érdekében,
- a rendelkezésre álló rendőrök a létszám függvényében hajtsák végre:
 - a járműből kiszállított járdán, útpadkán tartózkodó további személyek tevékenységének megfigyelését (D jelű járőrtárs),
 - szökésük megakadályozását (D jelű járőrtárs),
 - az intézkedés biztonságának fokozását a helyszíni forgalomszabályozás, esetleg járműmegállítás alkalmazásával (C jelű járőrtárs).



15. sz. ábra

- Bevetési csoport:

- az intézkedéseket a bevetési csoport parancsnokának utasítása szerint, alapvetően a fent leírt módszerek szerint járőrpár, vagy járőr-csoport szerveződésben végzik. A bevetési csoport alkalmazása lehetővé teszi egyidőben több személlyel szemben az intézkedést, vagy egy személlyel szemben a szükséges magas szintű biztonság megteremtését.

A rendőri intézkedés során veszélyes:

- a jármű ablakán behajolni, lépcsőjére felállni, rakfelületére felkapaszkodni,
- a megállított jármű úttest felőli oldalán, a járműben ülő vezető mellett, a forgalomnak háttal állva, a jármű előtt, vagy mögötte intézkedni.

2.3. A követés alkalmazása, végrehajtásának szabályai, a megállítás speciális módszerei, taktikai eljárásai

2.3.1. Ha a rendőr jelzésére a jármű nem áll meg

Az ésszerűnél nagyobb kockázatvállalás a rendőrnek nem megengedett, helyette a technikai lehetőségekkel élve (rádión, telefon stb.) segítséget kell kérni a jármű sikeres megállításához.

Ha az „Állj!” jelzésre a gépjármű nem áll meg, és nincs adat arra, hogy a jármű vezetője bűncselekményt valósított meg, akkor a forgalmi rendszámot, típust, esetlegesen tanúk adatait jegyezze fel a rendőr. Ügyelete felé a jelentését haladéktalanul tegye meg, és továbbiakban annak utasítása szerint járjon el. A megállást elmulasztó szabálysértő feljelentését soron kívül készítse el!

A követés végrehajtásának szabályai

A rendőr szolgálati feladata ellátása során - a megkülönböztető jelzések használata és a rá vonatkozó szabályok megtartása mellett, a közlekedés biztonságát is figyelembe véve - a bűncselekmény járművel menekülő elkövetőjének elfogása érdekében a járművet követheti. A követés során a rendőr magatartásával a közlekedés biztonságát, valamint a személy- és vagyonbiztonságot nem veszélyeztetheti, és minden esetben (valamennyi útkereszteződésben és

forgalmi helyzetben) meg kell győződnie arról, hogy részére a közlekedés többi résztvevője az akadálytalan továbbhaladást lehetővé tette.

A követés során mindvégig figyelemmel kell lenni a közlekedés többi résztvevőjének a jelenlétére és várható magatartásaira.

A követés során figyelemmel kell lenni az arányosság elvére. A rendőr intézkedése során veszélyhelyzetet nem idézhet elő, a jármű követése és a feltételek fennállása esetén történő megállítása nem valósíthatja meg a Btk. 186. §-ba ütköző „Közúti veszélyeztetés” büntetének elkövetését.

A jármű követésének van helye, ha a járművezető a rendőr - a közúti közlekedési szabályokban meghatározott, a jármű leállítására vonatkozó - jelzésére nem áll meg és a megállásra tett kísérletet megelőzően, vagy annak során nyilvánvalóan bűncselekményt valósított meg.

Követésnek van helye az annak koordinálására jogosult ügyeletes utasítására vagy engedélyével, amennyiben a saját, vagy az ügyeletes birtokában lévő ellenőrzött információk alapján az észlelt járműben tartózkodó személy(-ek) bűncselekmény elkövetésével gyanúsítható(-k).

A követés a célját akkor érheti el, ha a rendőrnek gyorsabb, vagy legalább olyan gyors jármű áll rendelkezésére, mint a menekülőnek. Ennek hiányában eredményre vezethet az ügyelet által összehangolt, több járőr egyidejű tevékenységével végrehajtott követés és azt követő megállítási kísérlet.

Figyelembe kell venni, hogy a menekülő jármű követése, utolérése és megelőzése rendkívüli körülmények között történik, a járművek maximális teljesítmény- és sebességhatárán, felfokozott ideg- és lelkiállapotban. Gondolni kell arra is, hogy a menekülő jármű vezetője esetleg minden kockázatot vállalva igyekszik követőitől megszabadulni.

A követés megkezdése előtt, de legkésőbb annak megkezdését követően, a végrehajtó rendőr haladéktalanul jelentse ügyeletének a rendelkezésére álló információkat, különösen:

a) a jármű forgalmi rendszámát, színét, típusát, egyedi azonosításra alkalmas jellegzetességeit, haladási irányát;

b) a járműben, vagy járművön utazó személyek számát, várható magatartásukat;

c) a megvalósított jogsértés idejét, helyszínét, történeti tényállását;

d) és minden olyan körülményt, amely a további rendőri intézkedésre közvetlen hatással lehet.

Ezt követően az ügyelet intézkedjen a menekülés várható irányában lévő rendőrök-, vagy rendőri szervek ügyeleteinek értesítésére, valamint a jármű további követése érdekében a szükséges intézkedések bevezetésére.

A jármű követését végrehajtó rendőrnek megfelelő képzettséggel, kellő vezetési gyakorlattal és helyismerettel kell rendelkeznie. Számítani kell arra, hogy a követett jármű vezetője a rendőri intézkedés alóli kibúvás érdekében az ésszerűnél nagyobb kockázatot vállal, valamint sikeres leállítása és intézkedés alá vonása esetén további jogellenes - esetleg támadó - magatartást tanúsít, illetve a továbbiakban gyalogosan próbál menekülni.

A követés az illetékességi terület elhagyását követően is folytatható. Az illetékességi terület elhagyásának tényét a jármű követését végrehajtó rendőr - a további intézkedések megtétele érdekében - köteles ügyeletének jelenteni, többek között a szolgálat irányító parancsnok értesítése céljából is.

A motorkerékpáros járőrök a követést fokozott óvatossággal hajtják végre. Testi épségük, egészségük megóvása érdekében ne haladjanak a követett jármű közvetlen közelében (ne hajtssanak a jármű mellé, vagy elé).

A követés továbbfolytatása érdekében rendőrségi szolgálati helikopter alkalmazható, melynek bevetésekor a rendőrségi szolgálati helikopterek igénybevételenek rendjéről szóló normában meghatározottak szerint kell eljárni.

Amennyiben a jármű követésére - bármely okból - nincs reális lehetőség, illetve az a közlekedésbiztonság, a személy- és vagyonbiztonság veszélyeztetésével jár, a követés nem

folytatható tovább. Ilyen esetben a járművezető személyének megállapítására, illetve előállítására vagy elfogására más módon kell intézkedni.

2.3.2. A megállítási speciális módszerei

(gépjárművel menekülő, bűncselekmény ismert, vagy észlelt elkövetőjének elfogására, önállóan, illetve közvetlen parancsnoki irányítással alkalmazható taktikai eljárások)

a) Követés során legfontosabb feladat a menekülő jármű figyelemmel kísérése és az ügyelet tájékoztatása. A komplex feladat-végrehajtás során koordináló parancsnokot kell kijelölni, akinek utasítására egyes esetekben szükségessé válhat a kereszttirányú járműforgalom lassítása, megállítása (az útkereszteződésben közlekedők biztonságának megóvása), az agresszív módon menekülő jármű akadálytalan továbbhaladásának elősegítése (közúti veszélyeztetés megelőzése), illetve a kívánt útvonal kiürítésével annak elősegítése, hogy a menekülő - a rendőrség által kiválasztott - kisebb forgalmú területre jusson (egy zsúfolt közterület közlekedésbiztonságának megóvása érdekében).

- A taktikai mozzanatokat összehangoló (irányító), koordináló parancsnoki feladatok:

- szükséges erők, eszközök bevonása a komplex feladat-végrehajtásba,
- a rendelkezésre álló (lehet, hogy folyamatosan változó) információk birtokában, a dinamikus változásokat figyelembe véve irányítsa a bevont állomány feladat-végrehajtását, határozza meg az elérendő cél érdekében alkalmazandó módszereket és taktikai eljárásokat,
- készítse elő az igénybevett légi jármű által, vagy egyéb módon birtokába került információk alapján a lehetséges megállítási helyszín(-ek) kijelölését,
- a pillanatnyi helyzetkép alapján határozza meg az állomány részére, a végrehajtandó konkrét feladatokat, készítse elő az erők, eszközök átcsoportosításokat,
- az egyes egységek (járőr, járőrpár, gépkocsizó járőr, motoros járőr, járőr csoport, légi jármű, stb.) számára határozzon meg konkrét feladatokat, azok végrehajtását kísérelje figyelemmel,
- a feladat-végrehajtást a beosztott ügyeletessel, amennyiben rendelkezésre áll, munkatérképen modelleztesse,
- a feladatba bevont állomány azon részét, melynek igénybevételére a továbbiakban nincs szükség, alapfeladata végrehajtására kellő időben és mértékben állítsa vissza eredeti útvonalára, készítsen összefoglaló jelentést és terjessze azt fel az illetékes vezető részére.

- Követő járőrök feladatai:

- Az önállóan megkezdett intézkedésről haladéktalanul tegyen jelentést a koordinálásra jogosult ügyelet részére, és a továbbiakban az ügyeletvezető utasítása szerint járjon el,
- a követés során fő feladat a menekülő figyelemmel kísérése és a jelentésadás,
- a menekülő jármű kellő távolságból való követése, folyamatos figyelemmel kísérése, folyamatos jelentésadás a koordináló parancsnok részére a menekülési útvonalról és a fontos körülményekről, valamint a menekülés részleteiről (menekülő magatartása, pszichikai jelek: agresszivitás, passzivitás, bizonytalanság, stb.),
- a követés célja a koordinált feladat-végrehajtás bevezetése, melynek eredményeként a menekülő jármű megállítása, a menekülő személy(-ek) rendőri intézkedés alá vonása úgy valósul meg, hogy más élete, testi épsége, vagyónbiztonsága nem kerül az intézkedés által veszélyeztetésre. A koordinált feladat-végrehajtás további célja, a menekülő magatartása által előidézett veszélyhelyzetek súlyos következményeinek elhárítása, megelőzése,
- a követés elsődleges módszere a menekülő személy „kifárasztása”, és amennyiben lehetséges a járműforgalommal kevésbé terhelt, vagy kisebb forgalmú útra jutásának elősegítése, ahol a legkisebb veszélyhelyzeti kockázattal lehet - adott esetben ellenőrző átengedő pont létesítésével - a megállítást megkísérelni,
- a követés befejezésekor a járőr szóban tegyen jelentést a koordinálásra jogosult ügyelet vezetőjének. Az intézkedésről a szolgálati helyre történő bevonulást követően készítsen írásos jelentést, amelyet továbbítani kell a koordinálást végrehajtó ügyelet részére.

- A gyalogos járőr feladatai (figyelemmel kísérés, tájékoztatás, az agresszív menekülő akadálytalan továbbhaladásának biztosítása - a keresztirányú forgalom megállításával - illetve a komplex feladat-végrehajtás során közreműködés a menekülő útvonalának előkészítésében):

- önálló feladatként a gyalogos járőr elsősorban a követett jármű útvonalát kíséri figyelemmel, az észlelt jármű érkezési-, haladási irányáról, valamint a különösen fontos körülményekről rövid jelentésben tájékoztatja a koordinálásra jogosult ügyeletet,

- a korábbi jelentéséhez képest bekövetkezett változásokról, haladéktalanul jelentés-kiegészítést tesz,

- a koordináló parancsnok utasítására a meghatározott útvonalon, vagy csomópontban - folyamatos rádiókapcsolat mellett - megkezdí és végrehajtja a forgalomszabályozó feladatot,

- a koordináló parancsnok utasítására (a meghatározott útirány keresztirányú forgalmát megállítja) a menekülő akadálytalan továbbhaladását lehetővé teszi (közvetlen veszélyhelyzetet hárít el),

- a feladat komplex befejezését követően jelentést tesz az általa végrehajtott részfeladatokról.

- A gyalogos járőrtárs(-ak) feladatai (elfogás):

- az útvonalon, illetve csomópontban a járőrtárs elsősorban a követett jármű útvonalát kíséri folyamatosan figyelemmel, az észlelt jármű érkezési-, haladási irányáról szóban tájékoztatja a járőrvezetőt, ennek akadály esetén a koordinálásra jogosult ügyeletet,

- a koordináló parancsnok utasítása alapján, a járőrvezető által meghatározottak szerint (a meghatározott útvonalon, vagy csomópontban), közreműködik a forgalomszabályozó feladat végrehajtásában, figyelemmel kíséri a rádióforgalmazást,

- a koordináló parancsnok utasítása alapján, a járőrvezető által meghatározottak szerint (a meghatározott útirány keresztirányú forgalmát megállítja) lehetővé teszi a menekülő akadálytalan továbbhaladását (veszélyhelyzetet hárít el),

- a forgalmi, vagy bármely okból esetlegesen megálló követett gépkocsi menekülő vezetőjének és utasainak elfogását a rá vonatkozó szabályok alapján, a járőrvezető instrukciói alapján megkezdí. Adott esetben (több személy, vagy fegyveres elkövető esetén) megvárja a segítségül érkező járőröket, és addig figyelemmel kíséri, követi a gyalog menekülő elkövetőt(-ket). A járőrvezető a koordináló parancsnok részére a menekülési útvonalat, és a fontos körülményeket folyamatosan (röviden) jelenti,

- a komplex feladat-végrehajtást követően jelentést tesz a járőrvezető részére az általa önállóan tett intézkedéseiről, általa észlelt körülményekről.

- Gépkocsizó járőrök feladatai:

- a követésben közvetve résztvevő járőrök folyamatosan figyelemmel kísérik a rádióforgalmazást, és tevékenységüket a koordináló parancsnok utasításának megfelelően látják el,

- olyan pozíciót foglalnak el az úton (csomópontban), ahonnan az útvonalon történő eseményeket folyamatosan figyelemmel kísérik, és a koordináló parancsnok utasítását a követés megkezdésére, vagy bármely más intézkedés foganatosítására (forgalomszabályozás, forgalomterelés, szabad továbbhaladás biztosítása) haladéktalanul meg tudják kezdeni,

- a követést a „követő járőrök feladatai” című bekezdésben foglaltak szerint kell végrehajtani,

- a koordináló parancsnok utasítására „gyalogosan” lefolytatandó feladatokat a „gyalogos járőr feladatai”, „gyalogos járőrtárs feladatai” című bekezdésekben foglaltak szerint kell végrehajtani,

- a feladat-végrehajtását követően a járőrvezető tegyen jelentést a tett intézkedéseiről, körülményekről.

- Szolgálati légi jármű (helikopter) parancsnokának feladatai:

- a követés koordinált feladat-végrehajtása érdekében igénybevett, illetve más feladat végrehajtása során abba bekapcsolódott légi jármű parancsnoka teremtsen meg a közvetlen rádióösszeköttetést a koordináló parancsnoki feladatot végrehajtó ügyelet vezetőjével, illetve a bevont földi erőkkel,

- a menekülő járművet megfelelő magasságból és távolságból tartsa szemmel az ügyelet folyamatos információval való ellátása érdekében,
- a koordináló parancsnok utasítására derítse fel a forgalommal kevésbé terhelt utakat,
- a koordináló parancsnok utasítása szerint, hangosbeszélővel szólítsa fel a menekülő gépjármű vezetőjét a megállásra,
- tett intézkedéseiről a komplex feladat-végrehajtást követően tegyen írásban jelentést, azt továbbítsa a koordináló ügyelet részére.

b) Útkereszteződésben, a forgalom segítését (irányítását) ellátó állomány bevonásával közösen végrehajtott komplex feladat: (keresztirányú forgalom megállítása, szabad továbbhaladás biztosítása, közúti veszélyeztetés súlyos következményeinek megelőzése, zsúfolt területről való kijutás elősegítése, a biztonságos megállítási feltételeinek megteremtése).

- Alapvetően az a) pontban részletezett tevékenységek területi kiterjesztése (több csomópont által határolt területen), koordinált irányítással biztosított akadálytalan továbbhaladás (közúti veszélyeztetés súlyos következményeinek megelőzése), vagy zsúfolt területről való kijutás elősegítése (a biztonságos megállítási feltételeinek megteremtése).

c) Ellenőrző-átengedő pont telepítése törvényi felhatalmazás alapján, a rendeletben és a végrehajtási utasításban meghatározottak szerint, kizárólag a koordinálásra kijelölt parancsnok utasításának megfelelően.

Az ellenőrző-átengedő pont telepítése során bevont gyalogos járőr, járőrpár, csoport feladatai:

- figyelemmel kísérés,
- tájékoztatás,
- forgalomlassítás,
- kiterelés,
- megállítási,
- biztosítás,
- intézkedés,
- jelentés.

3. Befejező rész

A közlekedés veszélyes üzem, a közúti forgalom állandó veszélyforrás. A közterületi szolgálatot ellátó rendőrnek rendszeresen ilyen viszonyok között kell teljesíteni feladatait. A veszélyeket nem szabad lebecsülni, hanem azok ismeretében a következményeit kell megelőzni.

A rendőri helytállásból, a hivatással járó nehézségek vállalásából nem következhet okatlan kockázat-, értelmetlen áldozatvállalás.

Valamennyi közúti közlekedési balesettel, vagy bűncselekménnyel végződő rendőri intézkedésről készüljön parancsnoki kiértékelés, amely elkészítésénél figyelemmel kell lenni a rendkívüli esemény okaira, tanulságaira és a következmények létrejöttének elkerülését, vagy enyhítését elősegítő lehetőségek feltárására. E baleset-megelőzési céllal készült kiértékeléseket ismerje meg az adott szolgálati hely teljes személyi állománya.

A közterületi rendőri feladatok szűk körét érintő irányelvnek nem lehet célja az egész tevékenységet átfogó szabályozók magyarázata. Ezért kiemelten fontos, hogy az állomány, és az állomány szolgálatát közvetlenül tervező, szervező, irányító és ellenőrző parancsnokok ismerjék a vonatkozó szabályozók szellemét, és a rendőr biztonságát szolgáló irányelveket alkalmazva végezzék folyamatos nevelő, megelőző tevékenységüket.

Használják fel az eligazítások, beszámoltatások és a szolgálat közbeni ellenőrzés adta lehetőségeket arra, hogy az állomány szolgálati fegyelme szilárduljon, a szolgálati magatartás és intézkedés biztonságos módjai és formái általánossá váljanak.

Az irányelv elkészítése során alkalmazott jogszabályok, normák

- 1978. évi IV. törvény a Büntető Törvénykönyvről
- 1988. évi I. törvény a közúti közlekedésről
- 1994. évi XXXIV. törvény a Rendőrségről
- 1999. évi LXIX. törvény a Szabálysértésekről
- 3/1995. (III. 1.) BM rendelet a Rendőrség szolgálati szabályzatáról
- 35/2000. (XI. 30.) BM rendelet a közúti közlekedési igazgatási feladatokról a közúti közlekedési okmányok kiadásáról és visszavonásáról
- 1/1975. (II. 5.) KPM-BM együttes rendelet a közúti közlekedés szabályairól
- 9/1996. (III. 21.) ORFK utasítás az útzár telepítésének és alkalmazásának módjáról
- 22/1997. (XI. 18.) ORFK utasítás a Magyar Köztársaság Rendőrségének Járőr- és Őrszolgálati Szabályzata kiadásáról
- 4/1998. (II. 5.) ORFK utasítással módosított 7/1995. (VI. 28.) ORFK utasítás a rendőrségi gépjárművek megkülönböztető jelzései használatának szabályozására
- 11/1998. (IV. 23.) ORFK utasítás a Magyar Köztársaság Rendőrségének Csapatszolgálati Szabályzatának kiadásáról
- 36/1997. (IX. 30.) ORFK intézkedés a rendőrségi szolgálati helikopterek igénybevételének rendjére