

Ikt. sz.: 1948-15/2016

Ü.i.: Bugosi Szilveszter

K.sz.: 82/2016/0000355

T.sz.: 321/2016

864/2016.01.28

Költségvetési forrás: Esztergom Város Önkormányzata 2016. évi költségvetéséről szóló 4/2016 (II.12.) ö.r. rendelet 2/D sz. melléklet, K57 – Zöldterület-kezelés.

VÁLLALKOZÁSI KERETSZERZŐDÉS

amely létrejött
egyrésztől:

Esztergom Város Önkormányzata

Székhely: 2500 Esztergom, Széchenyi tér 1.

Államháztartási azonosító: 729600

Adószám: 15729600-2-11

Fizetési számlaszám: 10403648-49564948-53491232

Képviselő: Romanek Etelka, polgármester

mint megrendelő (a továbbiakban: Megrendelő)

másrésztől:

Relabor Foglalkozási Rehabilitációs Kft.

Székhely: 2500 Esztergom, Dobogókői út 31.

Értesítési cím: 2500 Esztergom, Dobogókői út 31.

Cégjegyzékszám: Cg.11-09-040076

Adószám: 10260573-2-11

Fizetési számlaszám: 11740054-20113427-00000000

Képviselő: Tasnádi Sándor Gábor

mint vállalkozó (továbbiakban Vállalkozó) között az alábbi feltételekkel:

Előzetes megállapítások

A Megrendelő, mint ajánlatkérő a közbeszerzésekről szóló 2015. évi CXLI. törvény (a továbbiakban Kbt. 113. § (1) bekezdés szerinti nyílt eljárást folytatott le „Zöldfelület kezelése – szolgáltatás megrendelés” tárgyban. A közbeszerzési eljárást megindító ajánlattételi felhívást az ajánlatkérő az ajánlattevőknek 2016. március 24-én küldte meg.

Esztergom Város Önkormányzata Képviselő-testületének Közbeszerzési Bizottságának 82/2016 (IV.20.) Kbt. számú döntése a **Relabor Foglalkozási Rehabilitációs Kft.-t** hirdette ki az eljárás nyerteseként.

1.) A szerződés tárgya, munkaterület, ütemezett teljesítés:

Esztergom Város közterületi zöldfelületek karbantartási, fenntartási munkáinak, valamint az önkormányzat tulajdonában lévő parkosított területek karbantartása, növényvédelmi munkáinak ellátása az ajánlattételi felhívás szerint, a 3. sz. melléklet, Parkfenntartási tervben és a 4. sz. mellékletben, a Kaszálási tervben rögzített műszaki tartalommal.

Az elvégzendő szolgáltatásokat, valamint a szolgáltatások elvégzésének részletes leírását (műszaki leírás) jelen szerződés 1. számú melléklete tartalmazza.

2.) Vállalkozói díj:

MÁSOLATI HITELES



A Vállalkozó a jelen szerződés tárgyát képező valamennyi szolgáltatás végzését jelen szerződés 2. számú melléklete (egységárgyűjtemény) alapulvételével teljesíti.

A megajánlott egységárak a szerződés teljes időtartama alatt kötöttek, semmilyen jogcímen nem emelhetők a szerződés teljesítése során (az ÁFA mértéke a mindenkor hatályos ÁFA törvénynek megfelelően változhat).

A nettó ajánlati ár a nettó vállalkozási díj 10 %-át kitevő, azaz nettó 5.600.000,- Ft tartalékkeretet is tartalmaz, melynek felhasználási feltételei:

A tartalékkeret kizárólag a Megrendelő elrendelése alapján, a 322/2015. Kr. 20. § (3) bekezdésében foglaltakra irányadónak tekintve az előre nem látható, az ajánlati időszakban előre nem kalkulálható, de szükséges munkák ellenértékének elszámolására használható fel, az árazott költségvetésben meghatározott díjak figyelembe vételével.

A tartalékkeret továbbá a szerződés teljesítése során szükségessé váló, a Polgári Törvénykönyvről szóló 2013. évi V. törvény 6:244. § (2) bekezdése szerinti pótmunka elvégzésére is felhasználható, feltéve, hogy összhangban van a 322/2015. Kr. 20. § (3) bekezdésben foglalt irányadónak tekinthető alapelvekkel.

A tartalékkeret olyan biztonsági keret, melynek összegét a kötbér összegének meghatározásakor a vállalkozási díjba, mint alapidjba nem kell beszámítani.

3.) Teljesítési határidők:

Jelen szerződést a szerződő felek határozott időre kötik, szerződéskötéstől számított 12 hónap időtartamra. A szerződés a szerződő felek együttes aláírásával jön létre, szerződéskötéstől számított egy éves időtartamban marad hatályos.

4.) Számlázási és fizetési feltételek:

Vállalkozó az igazolt teljesítést követően jogosult számla benyújtására. A számlát mindenkor három példányban a Megrendelő székhelyének, a szerződés tárgyának feltüntetésével kell kiállítani. A számla melléklete az aláírt teljesítés igazolás.

Megrendelő előleget nem fizet. A Vállalkozó a jelen Szerződés alapján az esetenként megrendelt munka elvégzését követően, a Megrendelő műszaki ellenőre vagy képviselője által aláírt, elvégzett munkák részletes összesítőjében, valamint a felmérési naplóban igazolt munkák és a hatályos (aktualizált) fajlagos egységárak alapján, a teljesítést követő 5 munkanapon belül kiállított teljesítés igazolás után jogosult a számlát benyújtani. A számla ellenértékét a Megrendelő a Kbt. 135. § (1), (3), (5) és (6) bekezdése, valamint az adózás rendjéről szóló, 2003. évi XCII. törvény (Art) 36/A. § rendelkezései szerint átutalással 30 napon belül, egyenlíti ki, Vállalkozó **OTP Bank**-nál vezetett **11740054-20113427-00000000** bankszámlájára.

Vállalkozó tudomásul veszi, hogy a jelen szerződés alapján a kifizetést az adózás rendjéről szóló 2003. évi XCII. törvény 36/A. §-ra tekintettel teljesíti Megrendelő. Ezzel összefüggésben az ajánlatkérő felhívja az ajánlattevők figyelmét a Kbt. 138. § (1) bekezdés második mondatában foglaltakra!

Ikt. sz.: 1948-15/2016
Ü.i.: Lugosi Szilveszter

Megrendelő fizetési késedelme esetén Vállalkozó jogosult a Ptk. szerinti késedelmi kamat követelésére.

A vállalkozói díj (egységárak) tartalmazza a feladat ellátásával kapcsolatban felmerült valamennyi díjat, költséget stb, így az egységáron felül a Vállalkozó további fizetési igénnyel nem élhet, kivéve a késedelmi kamatot.

5.) Megrendelő kötelezettségei

Megrendelő köteles a munkaterületet a jelen szerződés aláírását követő 3 munkanapon belül a Vállalkozó rendelkezésére bocsátani a szerződő felek közös helyszíni bejárása alkalmával megismert állapotban.

Megrendelő műszaki ellenőre a munkákat folyamatosan ellenőrzi. Megrendelő ellenőrzése a munkavégzést nem akadályozhatja.

Megrendelő műszaki ellenőre a munkával kapcsolatos észrevételeit és egyéb közleményeit Vállalkozó teljesítésért felelős vezetőjével írásban az építési naplóban közölheti.

Megrendelő Vállalkozót utasíthatja a munkavégzés során, amennyiben azonban a Megrendelő által adott utasítás szakszerűtlen, vagy valamely előírásba ütközik, Vállalkozó köteles ezt haladéktalanul írásban jelezni. Ha Megrendelő ennek ellenére fenntartja ilyen tartalmú utasítását, annak esetleges hátrányos következményei Megrendelőt terhelik.

Megrendelő jogosult a Vállalkozót az anyag/növény felhasználás és a hibátlan teljesítés érdekében utasítani.

Vállalkozó az utasítást csak annyiban köteles elfogadni, amennyiben az a Vállalkozó belső munkaszervezésére nem terjed ki.

6.) Vállalkozó kötelezettségei

Vállalkozó köteles valamennyi feladatát a vonatkozó jogszabályok, előírások, szabványok és szabályzatok figyelembe vételével, a feladatra vonatkozó speciális előírásoknak megfelelően, I. osztályú minőségben, a Megrendelő utasításainak megfelelően elvégezni.

Vállalkozó köteles betartani és betartatni az érvényben lévő munkavédelmi és tűzvédelmi előírásokat. Az ebből eredő minden kárért teljes felelősséggel tartozik.

Vállalkozó köteles a végzett munkáról a 191/2009. (IX.15.) Kormányrendelet előírásainak megfelelően építési naplót vezetni, és azt naprakész állapotban, folyamatosan vezetni, valamint Megrendelő részére azok elérhetőségéről gondoskodni. Az építési naplóba bejegyzésre jogosultak a Vállalkozási szerződésben Megrendelő képviselőjeként, műszaki ellenőreként, Vállalkozó képviselőjeként, teljesítésért felelős vezetőjeként feltüntetett személyek.

Vállalkozó haladéktalanul közöl Megrendelővel minden olyan körülményt, amely jelen szerződés teljesítését érdemben érinti, vagy befolyásolja.

MAGASLATNYELTŐ



9
m m

Ikt. sz.: 1948-15/2016

Ü.i.: Lugosi Szilveszter

A Vállalkozó kötelezettséget vállal arra, hogy a szerződés tárgyát képező feladatok teljes körű ellátásához szükséges anyagokat, eszközöket, gépeket, berendezéseket, szellemi és fizikai létszámot a szerződés időtartama alatt folyamatosan biztosítja Megrendelő részére.

Hulladékot csak érvényes hulladékszállítási engedéllyel rendelkező vállalkozás szállíthat! A hulladékszállítási engedély megléte a zöldfelületek karbantartása tárgyú vállalkozási szerződés megkötésének feltétele!

Vállalkozó az ajánlatában meghatározott alvállalkozók igénybevételére jogosult.

Vállalkozó a jogosan igénybevett alvállalkozó teljesítéséért úgy felel, mintha a munkát maga végezte volna. Alvállalkozó jogosulatlan igénybevétele esetén Vállalkozó felelős minden olyan kárért is, amely anélkül nem következett volna be.

Vállalkozó az általa és alkalmazottai által okozott kárért teljes felelősséggel tartozik. E körben Vállalkozó kifejezetten kötelezettséget vállal arra, hogy a tevékenysége folytán eredő károkat teljes körűen megtéríti. Ez vonatkozik arra az esetre is, ha a Vállalkozó harmadik személynek okoz kárt.

Vállalkozó mentesíti Megrendelőt bármely, a szerződéssel összefüggésben harmadik fél részéről felmerülő igény, kár, költség, vagy peres eljárás alól. Ha ilyen előfordulna, az a Vállalkozó erkölcsi és anyagi felelőssége.

Az esetleges munkabaleseteket Vállalkozó jelenti és tartja nyilván.

Vállalkozó kötelezettséget vállal arra, hogy teljes körű felelősségbiztosítási szerződést köt a jelen Szerződés hatálya alá tartozó feladatok teljesítése során a Megrendelőnek vagy harmadik félnek okozott károk megtérítésére.

A Vállalkozó nem fizet, illetve számol el a szerződés teljesítésével összefüggésben olyan költségeket, melyek a Kbt. 56. § (1) bekezdés k) pontja szerinti feltételeknek nem megfelelő társaság tekintetében merülnek fel, és melyek a nyertes ajánlattevő adóköteles jövedelmének csökkentésére alkalmasak;

7.) Felek együttműködése

Kötbér:

Felek megállapodnak abban, hogy amennyiben a Vállalkozó jelen szerződésben foglalt feladatokat késedelmesen, hibásan, vagy nem teljesíti, úgy Vállalkozó az alábbi kötbér megfizetésére köteles:

Felek megállapodnak abban, hogy amennyiben a Vállalkozó a jelen vállalkozási keretszerződés alapján tett megrendelésben, ill. jelen vállalkozási keretszerződés rögzített határidők késedelmes teljesítése esetén késedelmi kötbért köteles fizetni, amelynek mértéke: **5 %/nap**. A kötbér esedékessé válik, amikor a késedelem megszűnik.

Meghiúsulási kötbér:



Ha a Vállalkozó a 10 napot meghaladó késedelembe esik, vagy a hibás teljesítést 10 napon belül nem hiba- és hiánymentesen javítja ki, a Megrendelő 1.000.000,- Ft összegű meghiúsulási kötbérre tarthat igényt.

A meghiúsulási kötbért az ajánlattevő számla ellenében, 15 naptári napon belül köteles az ajánlatkérőnek megfizetni.

Súlyos szerződésszegés esetén azonnali hatályú felmondásnak van helye. Ebben az esetben a Megrendelő a szerződést írásban jogosult felmondani. A szerződés az írásbeli felmondásban megjelölt napon szűnik meg. A rendkívüli felmondás esetén a Vállalkozó köteles ellátni feladatait addig, amíg a Megrendelő nem gondoskodik a fenntartási feladatok ellátásáról.

Súlyos szerződésszegésnek minősül a Vállalkozó részéről a feladatok hanyag, szakszerűtlen teljesítése, a környezetvédelmi előírások be nem tartása, a Megrendelőnek okozott kár.

A Vállalkozó bármely szerződéses kötelezettségének 10 napot meghaladó késedelmes teljesítése esetén a Megrendelő jogosult a szerződést azonnali hatállyal felmondani és a jelen szerződés szerinti meghiúsulási kötbért érvényesíteni.

Kártérítési kötelezettség:

A Vállalkozó teljes kártérítési, illetőleg pótlási kötelezettséget köteles vállalni minden olyan beavatkozás, szakszerűtlenség, mulasztás miatt a növényzetben bekövetkezett károkozásért, mely a növényzetben egy vegetációs időszakot meghaladóan maradandó, vagy visszafordíthatatlan, kárt eredményez.

Teljesítési biztosíték a Kbt. 134. § (2) bekezdése szerint:

A Vállalkozó a Kbt. 134. § (4) bekezdése szerint legkésőbb a szerződéskötéskor köteles a szerződés időtartamáig érvényes, a szerződésnek megfelelő, feltétel és korlátozás nélküli, visszavonhatatlan biztosítékot rendelkezésre bocsátania a Megrendelő részére és javára választása szerint, a Kbt. 134. § (6) bekezdésében meghatározott módok valamelyikén. A biztosíték összege 1.000.000,- Ft, mely a szerződés teljesítésének elmaradásával, illetőleg a kártérítési kötelezettség elmulasztásával kapcsolatos igények biztosítékeként, mint meghiúsulási kötbér szolgál.

A meghiúsulási kötbér után az ajánlattevő kamatot nem követelhet.

A Teljesítési Biztosítéknak a szerződés hatálybelépésének időpontjától a szerződés teljes időtartama alatt érvényesnek lennie.

Amennyiben a szerződés teljesítése meghiúsul, akkor az ajánlatkérő a biztosítékot, mint meghiúsulási kötbért jogosult megtartani.

Megrendelő jogosult és egyben köteles a szerződést felmondani, ha:

- a Vállalkozóban közvetetten vagy közvetlenül 25%-ot meghaladó tulajdoni részesedést szerez valamely olyan jogi személy vagy jogi személyiséggel nem rendelkező gazdasági társaság, amely nem felel meg a Kbt. 62. § (1) bekezdés k) pont ka) és kb) alpontjában meghatározott feltételeknek.
- a Vállalkozó közvetetten vagy közvetlenül 25%-ot meghaladó tulajdoni részesedést szerez valamely olyan jogi személy vagy jogi személyiséggel nem rendelkező gazdasági társaságban, amely nem felel meg a Kbt. 62. § (1) bekezdés k) pont ka) és kb) alpontjában meghatározott feltételeknek.

Q

Handwritten signature or mark at the bottom left.

MASOL



Ikt. sz.: 1948-15/2016

Ü.i.: Lugosi Szilveszter

Az előbbieken rögzített felmondás esetén a nyertes ajánlattevő a szerződés megszűnése előtt már teljesített szolgáltatás szerződésszerű pénzbeli ellenértékére jogosult. (Kbt. 143. § (3) bekezdés).

Amennyiben a Megrendelő a szerződés lejáratá, illetve a teljes szerződéses összeg kimerülése előtt a szerződést felmondja a Vállalkozónak nem felróható hibája miatt, úgy a Vállalkozót a teljes hátralévő összeg 20%-a illeti meg.

Szerződő felek kijelentik, hogy a szerződés tárgyának létrehozása érdekében legjobb tudásuk szerint, az alább felsorolt helyszíni képviselőik útján együttműködnek:

Ennek érdekében:

- a) kölcsönösen és haladéktalanul egymás tudomására hozzák az értesítéseket, tényeket, körülményeket stb., amelyek a szerződésszerű teljesítést akadályozzák,
- b) kölcsönösen, illetve külön-külön is megteszik a szükséges intézkedéseket, nyilatkozatokat stb., amelyek a szerződésszerű teljesítést akadályozó körülmények elhárítása érdekében szükségesek,
- c) a vitás kérdéseiket közvetlenül, tárgyalások útján kísérik meg rendezni, elsősorban helyszíni vagy központi képviselőik, ennek eredménytelensége esetében pedig azok felettesei útján.

A felek a következő személyeket jelölik ki kapcsolattartónak:

Megrendelő részéről kapcsolattartó:

Név: Lugosi Szilveszter

Cím: 2500 Esztergom, Széchenyi tér 1.

Telefon: +36 33 542 072

Fax: +36 33 413 808

Műszaki ellenőr:

Név: Lugosi Szilveszter

Cím: 2500 Esztergom, Széchenyi tér 1.

Telefon: +36 33 542 072

Fax: +36 33 413 808

Vállalkozó képviselője:

Név: Tasnádi Sándor

Vállalkozó teljesítésért felelős vezetői:

Név: Molnár Tibor

Felek a képviselőik megbízását visszavonhatják, és új képviselőket bízhatnak meg, amely azonban csak a másik fél tudomásszerzésével válik hatályossá.

8.) Egyéb rendelkezések

A szerződés elválaszthatatlan, de nem csatolt részét képezi a kapcsolódó eljárást megindító felhívás és ajánlati dokumentáció, a nyertes ajánlattevő 2016. április 13. napján kelt ajánlata.

Felek kijelentik, hogy

- a jelen szerződés aláírására és teljesítésére teljes jogkörrel rendelkeznek és nincs tudomásuk olyan tényről vagy körülményről, amely a szerződés érvényességét vagy hatályát részben vagy egészben érinthetné;
- csőd-, felszámolási vagy végelszámolási eljárás hatálya alatt nem állnak;
- a jelen Szerződésben foglalt kötelezettségeket és korlátozásokat önként vállalták mindazon anyagi és nem anyagi jellegű előnyökért, amelyek a Szerződés teljesítéséből várhatóan fakadnak;
- rendelkeznek a szerződés teljesítéséhez szükséges, illetve jogszabályban meghatározott tárgyi, személyi, működési és egyéb feltételekkel, jogosultságokkal, továbbá mindezeket a szerződés időtartama alatt folyamatosan biztosítani fogják.

A tárgyi szerződés mindennemű módosítása és kiegészítése írásos formában, a szerződő felek egyetértésével, a Kbt. 141. §-ában meghatározott esetben lehetséges.

Szerződő felek a szerződést közös megegyezéssel, írásban, aláírásra jogosult képviselőjük útján, a Kbt. vonatkozó szabályai szerint módosíthatják. Amennyiben a későbbiekben jogvita merül fel a szerződéssel kapcsolatban, annak megszüntetését a szerződő felek elsősorban egyeztetés útján kísérik meg rendezni.

Az egyeztetés eredménytelensége esetén felek - értékhatártól függően - alávetik magukat az Esztergomi Járásbíróság, illetve az Tatbányai Törvényszék kizárólagos illetékességének.

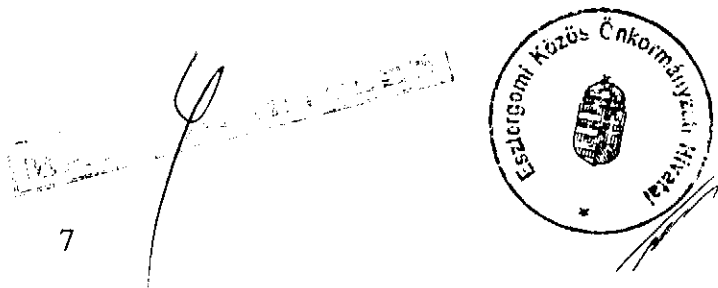
Felek megállapodnak abban, hogy amennyiben jelen szerződés bármely pontja kógens jogszabályba ütközne, vagy a közbeszerzési eljárás kötelező érvényű dokumentumának tartalmával ellentétes lenne, akkor jelen szerződés fentieket sértő rendelkezése helyébe – minden további jogcselekmény, így különösen a szerződés módosítása nélkül – a megsértett kötelező érvényű jogszabályi rendelkezés vagy közbeszerzési dokumentumi rendelkezés kerül. Fentieket kell megfelelően alkalmazni, ha valamely kógens jogszabály akként rendelkezik, hogy valamely rendelkezése a szerződés része és azt szövegszerűen a szerződés nem tartalmazza (az adott rendelkezés a szerződés részét képezi).

Jelen szerződésben nem szabályozott kérdésekben, a szerződéskötés időpontjában hatályos Ptk. vonatkozó rendelkezései és a Kbt. rendelkezései az irányadóak. A Kbt. azon kötelező szerződéses rendelkezéseit, melyeket a jelen szerződés tételesen nem említ a felek magukra nézve kötelezőnek és alkalmazandónak fogadják el.

A jelen szerződést a felek elolvasás és közös értelmezés után, mint akaratukkal mindenben megegyezőt, jóváhagyólag írják alá.

Jelen szerződés mellékletei:

1. sz. melléklet: Műszaki leírás
2. sz. melléklet: Egységárgyűjtemény



Ikt. sz.: 1948-15/2016
Ü.i.: Lugosi Szilveszter

3. sz. melléklet: Kaszálási terv

Esztergom, 2016. április 26.

Esztergom, 2016. április 27.

Ellenjegyezte:

Dr. Sarkantyú Lajos Adrián – aljegyző

2016. április 26.

Pénzügyileg ellenjegyzete:

Háderné Köteles Andrea – Pénzügyi Osztály vezetője
2016. április 27.

RELABOR
Foglalkozási Rehabilitációs Kft.
Székhely: 2500 Esztergom, Dobogókői út. 31.
Adószám: 10260573-2-11
Vállalkozó
16. sz.

MŰSZAKI LEÍRÁS

1. Zöldfelületek kezelése, karbantartása

A kaszálásokat, a munkák megrendelését követően 24 órán belül meg kell kezdeni! A kaszálendő terület „szélezési” munkáit a kaszálásokkal egy időben, vagy azt követően max. 24 órán belül kell végre hajtani. Felhívjuk az ajánlattevők figyelmét, hogy a parkokat övező parkolók zöldsávjainak valamint a fasori sávok gyepfelületének szélezési munkáit is a kaszálásokkal egy időben kell elvégezni.

A kaszálást követően a kaszálékot össze kell gyűjteni, mind a kaszált felületről, mind a mellette lévő burkolat felületéről, depóniába kell rakni, és a kaszálást követő 48 órán belül el kell szállítani befogadó helyre. Ezzel egyidőben az esetleges egyéb szennyeződésektől, szeméttől – függetlenül azok eredetétől - is meg kell tisztítani a kaszált területet. A kaszálás során keletkezett hulladéktól a járdákat a balesetveszély elkerülése érdekében naponta, a kaszálással párhuzamosan le kell takarítani.

Intenzív/kiemelt fenntartású füves területek kaszálása, gyűjtése, zöldhulladék elszállítása:

A gyepfelületek legalapvetőbb fenntartása a kaszálás és a kaszálék gyűjtés. Jellemző gyepmagasság 10-30 cm.

Az intenzív/kiemelt fenntartású füves területeket a 2016. évben 5-12 alkalommal tervezzük kaszálni.

Kérjük a tisztelt ajánlattevőket, hogy az egységár meghatározásánál, szíveskedjenek figyelembe venni, hogy ebbe a kategóriába gyakran kaszált területek esnek, jellemzően kisméretű növekménnyel!

Extenzív/külterjes fenntartású területek, parlagfüves területek kaszálása, gyűjtése, zöldhulladék elszállítása

Kaszálás megrendelés szerinti gyakorisággal, kaszálék összegyűjtése, elszállítása.

Az extenzív/külterjes fenntartású területeket a 2016. évben 2-3 alkalommal tervezzük kaszálni.

Kérjük a tisztelt ajánlattevőket, hogy az egységár meghatározásánál, szíveskedjenek figyelembe venni, hogy ebbe a kategóriába ritkábban kaszált területek esnek, jellemzően nagyméretű növekménnyel!

Rekultivációs területek kaszálása, gyűjtés és elszállítás

A nagy kiterjedésű terület gyepvágása nagy teljesítményű mezőgazdasági traktorra szerelt alternáló kaszával és szárzúzó géppel. A rekultivációs területeket a 2016. évben 1 alkalommal tervezzük kaszálni.

Kérjük a tisztelt ajánlattevőket, hogy az egységár meghatározásánál, szíveskedjenek figyelembe venni, hogy ebbe a kategóriába ritkábban kaszált területek esnek, jellemzően nagyméretű növekménnyel! A területekre leginkább jellemző növényzet: pázsitfűfélék, vadrepce. A kaszálendő területek nagy kiterjedésűek (több hektár), mezőgazdasági munkákhoz segítségével jól kaszálhatóak.



Bozótirtás I.

Bozót teljes irtása olyan területen, ahol a lágyszárú növények vannak túlsúlyban, de megtalálhatóak a területen kisebb arányban fás szárú növények is. Az irtást 10 cm-es törzsátmérőig kell elvégezni.

A bozótirtás során keletkezett zöldhulladékot a területen össze kell gyűjteni az irtást követően 48 órán belül.

Bozótirtás II.

Bozót teljes irtása olyan területen, ahol lágyszárú és fás szárú növények egyaránt jelentős mennyiségben megtalálhatóak. Az irtást 10 cm-es törzsátmérőig kell elvégezni.

A bozótirtás során keletkezett zöldhulladékot a területen össze kell gyűjteni az irtást követően 48 órán belül.

Járdaszegély takarítása, gyomtalanítás, lerakódott por felszedése és elszállítása

Korábban felhalmozódott por, sár eltávolítása útszegély mellől, gyomtalanítás, kikerülő anyag felszedése és elszállítása lerakóhelyre.

A zöldterület karbantartási tevékenység során keletkező egyéb hulladék összegyűjtése és átadása hulladékkezelési engedéllyel rendelkező szolgáltatónak.

Egyéb zöldterületi hulladék összegyűjtése.

Egyéb zöldterületi hulladék átadása hulladékkezelési engedéllyel rendelkező szolgáltatónak.

Az átadott hulladék nyilvántartása és az átadás bizonylatának bemutatása. Az összegyűjtött hulladékot a területről 48 órán belül engedélyezett lerakóhelyre történő elszállítása a hulladékkezelési engedéllyel rendelkező szolgáltató feladata.

Az egyéb zöldterületi hulladék szállítása, illetve rakodása során maximális mértékben kerülni kell a taposási károkat és az egyéb parkalkotó elemek károsodását!

Az egyéb zöldterületi hulladék lerakása, kezelése teljes mértékben a hulladékkezelési engedéllyel rendelkező szolgáltató felelősségi körébe tartozik, ennek során az ajánlattevő köteles betartani a mindenkorin környezetvédelmi előírásokat.

Gyepesítés magágy készítéssel, magvetéssel, hengerezéssel: Kisebb területeken ásóval, nagyobb, összefüggő felületeken kerti traktorral való szántással kell előkészíteni a területet. Talajjavítás termőföld és tőzegterítéssel történik. Fűmagvetés előtt a területet hengerrel tömörítjük. A fűmagvetés 4 dkg/m² fűmag felhasználásával történik. A fűmagot 1 cm mélyen szükséges a talajba dolgozni. Vetés után a területet be kell öntözni.

Füvesítés felülvetéssel: Meglévő gyepfelület megújítása átgereblyézéssel és fűmag felülvetéssel, majd hengerezéssel, beöntözéssel, 3-4 dkg/ m² fűmag felhasználásával. Tavasszal, időjárástól függően május közepéig illetve ősszel, szeptemberben történik, a megrendelő által megjelölt területen évente egyszer.

Gyepszőnyeg fektetés: Talajlazítás 15-20 cm mélységben, a kövek, maradék gyomok valamint felesleges föld eltávolításával. A fellazított talajt el kell egyengetni, amennyiben szükséges termőfölddel tápanyaggal kell feltölteni. Az első tekercs gyepszőnyeget úgy kell lefektetni, hogy egyenes támpontot biztosítson. Az egyes sávokat kötésben, szorosan, egymás mellé kell illeszteni. A gyepszőnyeg lefektetése utáni fontos teendő a hengerezés, mellyel elősegítjük a

gyökerek minél hamarabbi megkapaszkodását a talajba. A frissen leterített gyepet a terítés után szükséges öntözni. Begyökerezésig folyamatosan nedvesen kell tartani a területet.

Sövények, cserjék, gondozása: A cserjealjak ásását ősszel kell elvégezni. Az ásás mélységének el kell érnie legalább a 15-20 cm-es mélységet - a gyökérzet elhelyezkedésétől függően.

A cserje-, talajtakaró-, és sövényaljak kapálását főként a tavaszi-nyári időszakban kell elvégezni.

A cserjék metszési munkái közül az ifjító-alakító metszést lehetőleg a téli időszakban, de a növekedési erélyt és a virágzási tulajdonságokat is figyelembe véve kell elvégezni. A vad-, magról kelt és fajtaidegen hajtásokat el kell távolítani. A munkák végzése során az alábbiakra kell tekintettel lenni:

- maximálisan törekedni kell a roncsolásmentes metszfelület kialakítására
- figyelembe kell venni a cserje természetes habitusát (metszések esetén), éppúgy, mint a parki gyalogos úrszelvények, közlekedési utak úrszelvény biztosításának igényét is
- törekedni kell az elszáradt, beteg cserjerészek eltávolítására, valamint az idegen sarjak töből történő irtására is.

A sövényállomány nyírását évente minimum két alkalommal el kell végezni.

A cserje, talajtakaró és sövény takarítása során a lombot hulladékot ki kell szedni, és el kell szállítani.

Rózsa fenntartása: Rózsa kapálási munkáit a tavaszi-nyári időszakban kell elvégezni, főleg eső után, sekély mélységben.

A róza tavaszi metszése magában foglalja a télen letört, elfagyott részek levágását is. Az év folyamán szükséges az elvirágzott növényi részek eltávolítása, vadhajtások, beteg, törött részek eltávolítása, a nyesedék összegyűjtésével.

Ősszel szükséges a rózsatövek talajjal történő betakarása, a téli fagyok elleni védelem céljára.

Tavasszal szükséges a rózsatövek kitakarása, melynek során az ősszel kialakított bakhákat el kell egyengetni, és az ágyások felületét tereprendezést kell végezni.

Rózsa szervestrágyázása: Szervestrágya szétterítése a talajfelszínen, kb. 3-5 cm vastagságban, 16 kg/m² anyagfelhasználással, majd kis ásófogásokkal kell a talajba forgatni.

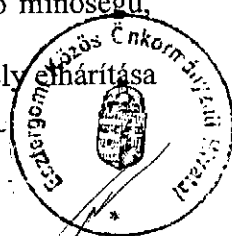
Rózsa permetezése: Egyedi megrendelés esetén - közterületen engedélyezett növényvédőszerrel - a kórokozók és kártevők ellen szükséges a permetezés.

Rózsa ültetése: Az ültetőgödör nagysága 60x60x60cm. Szabadgyökerű rózsának a vastag gyökereit, illetve a sérült részeket néhány cm-rel vissza kell vágni. A gödör alját be kell trágyázni, majd rétegesen kell rá földet teríteni, hogy ne közvetlen érintkezzen a gyökérzettel. Ültetés után a rózsát alaposan be kell locsolni.

Cserjék, talajtakarók ültetése: A gödöröszt kézzel vagy géppel lehet elvégezni, 40x40x40 cm-es nagyságban. A talajcsere mértéke a megrendelő igénye szerint 50%, illetve 100 %. Ültetőgödör visszatöltése, kevert föld és dúsított tőzeg leszállítása a talajcserehez. A beültetésre kerülő cserje legalább 40/60 cm, konténeres, a szabványnak megfelelő minőségű, várostűrő növény lehet. Az ültetés után a növényeket be kell iszapolni.

Nyitott ültetőgödör a területen nem maradhat, ha ez mégis előfordul, a balesetveszély elhárítása érdekében a gödröt megfelelő módon le kell határolni.

ERŐSÖLÉSI HÍVÓ



2. Virágfelületek fenntartása

A virágágyat, a virág- és növényládákat folyamatosan gyommentesen és laza állapotban kell tartani, a kapálásokkal egy időben végzendő a gyomlálási munka, június és október közepe között. A kapálások, illetve gyomlálások alkalmával az elvirágzott növényi részeket is el kell távolítani. A kapálások száma évente legalább 4. A virágágyak kiürítését, felásását évente két alkalommal kell elvégezni. A munka során a talajt fel kell ásni és egyenletesen elgereblyézni.

Virágültetésnél a felásott talajt el kell egyengetni és gereblyézni. Szükséges a virágágy terv szerinti kitűzése, a helyszínre szállított növényanyag beültetése, beiszapoló öntözéssel. Az egynyári virágokat legkésőbb június 10-ig, a kétnyári növényeket legkésőbb október közepéig kell kiültetni, az időjárás függvényében. Az évelő növényeket - fajtától függően - tavasszal és ősszel, előkészített területre, beiszapoló öntözéssel kell kiültetni.

Az év folyamán az állomány csökkenés pótlása (pusztulás, lopás kár - terület bejárását követően) két alkalommal történik. A virágágy és évelőágyak évközi öntözése tartálykocsiról történik (vízdíj nélkül).

Az egynyári virágok kiszedése legkésőbb szeptember végéig történik.

Öntözés tartálykocsiról, virágtartók öntözése: Növénytartó edények, planténerek, és vízhálózattal nem rendelkező, nehezen megközelíthető helyeken a növények beöntözése lajtós kocsival, vagy kiscgépre szerelhető tartályból történik.

Öntözés locsolótömlővel, szórófejjel: Kerti locsolócsapról tömlővel, vagy szóró kihelyezésével történik.

3. Talajcsere és tápanyag utánpótlási munkák

Gödörásás, talajcsere: A gödörásást kézzel, faültetésnél 100x100x100 cm-es, cserjeültetésnél 40x40x40 cm-es nagyságban. A talajcsere mértéke a megrendelő igénye szerint 50%, illetve 100 %. Ültetőgödör visszatöltése, kevert föld leszállítása a talajcserehez.

4. Parküzemeltetés

Virágládák karbantartása: meghibásodott, megrongált és virágládák javítása, festése, lakkozása.

Játszóterei homokozók homokjának cseréje: az elhasználódott homok kitermelése, annak érvényes hulladékszállítási engedéllyel rendelkező vállalkozás részére történő átadása ill. hulladék befogadására engedéllyel rendelkező hulladékgazdálkodó cég részére történő átadása.

EGYSÉGÁRGYŰJTEMÉNY

	Munkaművelet megnevezése	Mérték- egység	Nettó egységár	Súlyszám	Súlyszám x nettó egységár
1. Zöldfelületek kezelése, karbantartása					
1.	Intenzív/kiemelt fenntartású területek kaszálása, zöldhulladék gyűjtése (5-12 kaszálás/év)	m ²	9,3	1000	9 300 Ft
2.	Extenzív/külterjes fenntartású területek kaszálása, zöldhulladék gyűjtése (2-3 kaszálás/év)	m ²	9,9	1000	9 900 Ft
3.	Rekultivált hulladéklerakó területének kaszálása (1 kaszálás/év)	m ²	6,8	1000	6 800 Ft
4.	Bozótirtás I.	m ²	14	50	700 Ft
5.	Bozótirtás II.	m ²	72	50	3 600 Ft
6.	Zöldhulladék, kertészeti hulladék elszállítása gk-val lerakóhelyre, lerakóhelyi díjjal	m ³	4683	20	93 660 Ft
8.	Vegyszeres gyomirtás (anyagárral)	m ²	35	5	175 Ft
9.	Gyepesítés magágy készítésével, magvetéssel, hengerezéssel (anyagárral)	m ²	312	5	1 560 Ft
10.	Gyepfelújítás: fűvesítés felülvetéssel (anyagárral)	m ²	216	6	1 296 Ft
11.	Gyepszőnyeg fektetés (anyagárral)	m ²	1980	4	7 920 Ft
12.	Cserje, talajtakaró és sövényalj ásása	m ²	252	10	2 520 Ft
13.	Cserje, talajtakaró és sövény folyamatos saraboló kapálása	m ²	216	5	1 080 Ft
14.	Cserje, talajtakaró és sövény első kapálása erősen gazonos területen	m ²	240	5	1 200 Ft
15.	Cserje, talajtakaró és sövény kapálása több éve elhanyagolt területen	m ²	325	5	1 625 Ft
16.	Cserje metszés, ifjítás, visszavágás, nyesedék összegyűjtése	m ²	600	20	12 000 Ft
17.	Sövény ifjítás, metszés, visszavágás, nyesedék összegyűjtése	m ²	610	20	12 200 Ft
18.	Sövénynyírás nyesedék összegyűjtése (40 cm növekmény fölött)	fm	95	20	1 900 Ft
19.	Sövénynyírás nyesedék összegyűjtése (20-40 cm növekmény között)	fm	90	20	1 800 Ft
20.	Sövények sorának kapálása, gaz gyűjtése	fm	215	5	1 075 Ft
21.	Rózsaszervestrágyázása	m ²	945	2	1 890 Ft
22.	Rózsaszervestrágyázása	m ²	210	5	1 050 Ft
23.	Rózsaszervestrágyázása	m ²	225	10	2 250 Ft
24.	Rózsaszervestrágyázása	m ²	730	30	21 900 Ft
25.	Rózsaszervestrágyázása	db	65	5	325 Ft
26.	Rózsaszervestrágyázása	m ²	640	5	3 200 Ft
27.	Rózsaszervestrágyázása	m ²	260	3	780 Ft
28.	Rózsaszervestrágyázása	m ²	260	3	780 Ft
29.	Cserje ültetése (teljes munkafolyamat, növényanyag ára nélkül)	db	320	20	6 400 Ft
30.	Rózsaszervestrágyázása	db	345	10	3 450 Ft
2. Virágfelületek fenntartása					
1.	Új virágágy létrehozása ültetéshez (egy-, kétnyári, évelő)	m ²	620	20	12 400 Ft
2.	Meglévő virágágy előkészítése ültetéshez (egy-, kétnyári, évelő)	m ²	420	20	8 400 Ft
3.	Virágágy szervestrágyázása 15 cm vastagságban beforgatva (anyagárral)	m ²	370	4	1 480 Ft
4.	Muskáti ültetése virágtartó edénybe	db	115	20	2 300 Ft
5.	Egynyári és kétnyári növény ültetése virágtartó edénybe	db	30	20	600 Ft
7.	Egynyári és kétnyári cserepes növény ültetése virágágyba, emelt ágyásba	db	65	20	1 300 Ft
9.	Virágágy évközi kapálása, gyomlálása, elvir. részek leszedése, zöldhulladék gyűjtése	m ²	312	10	3 120 Ft
10.	Virágágy kitisztítása, felásása	m ²	252	10	2 520 Ft
11.	Virágládák, növényládák, virágtartók talajlazítása, gyomlálása, gyomok összegyűjtése elszállítással	db	1480	8	11 840 Ft
12.	Növénytartó edényekből növények és virágföld kiszedése, edények átadása	edény	520	8	4 160 Ft
13.	Évelő (szabadgyök, hagymás) ültetése előkészített területre	m ²	380	4	1 520 Ft
14.	Konténeres évelő ültetése (anyagárral)	m ²	4290	8	34 320 Ft
15.	Évelőgyök kapálása, gyomlálása, kikerülő anyagok összegyűjtése	m ²	240	8	1 920 Ft
16.	Évelők visszavágása, elvir. részek kivágása, anyagok összegyűjtése	m ²	310	7	2 170 Ft
17.	Öntözés tartálykocsiból (vízdíj nélkül, személyzettel)	üzemóra	3600	9	32 400 Ft
18.	Öntözés locsolótömlővel, szórófejjel (telepítési idő)	munkaóra	1310	9	11 790 Ft
19.	Virágládák, virágtálcák, növényládák öntözése tartálykocsiról (anyagárral)	munkaóra	4400	8	35 200 Ft
20.	Ágyások öntözése tartálykocsiról (anyagárral)	munkaóra	3600	8	28 800 Ft

MÁSOLAT NEM ÉRVÉNYES



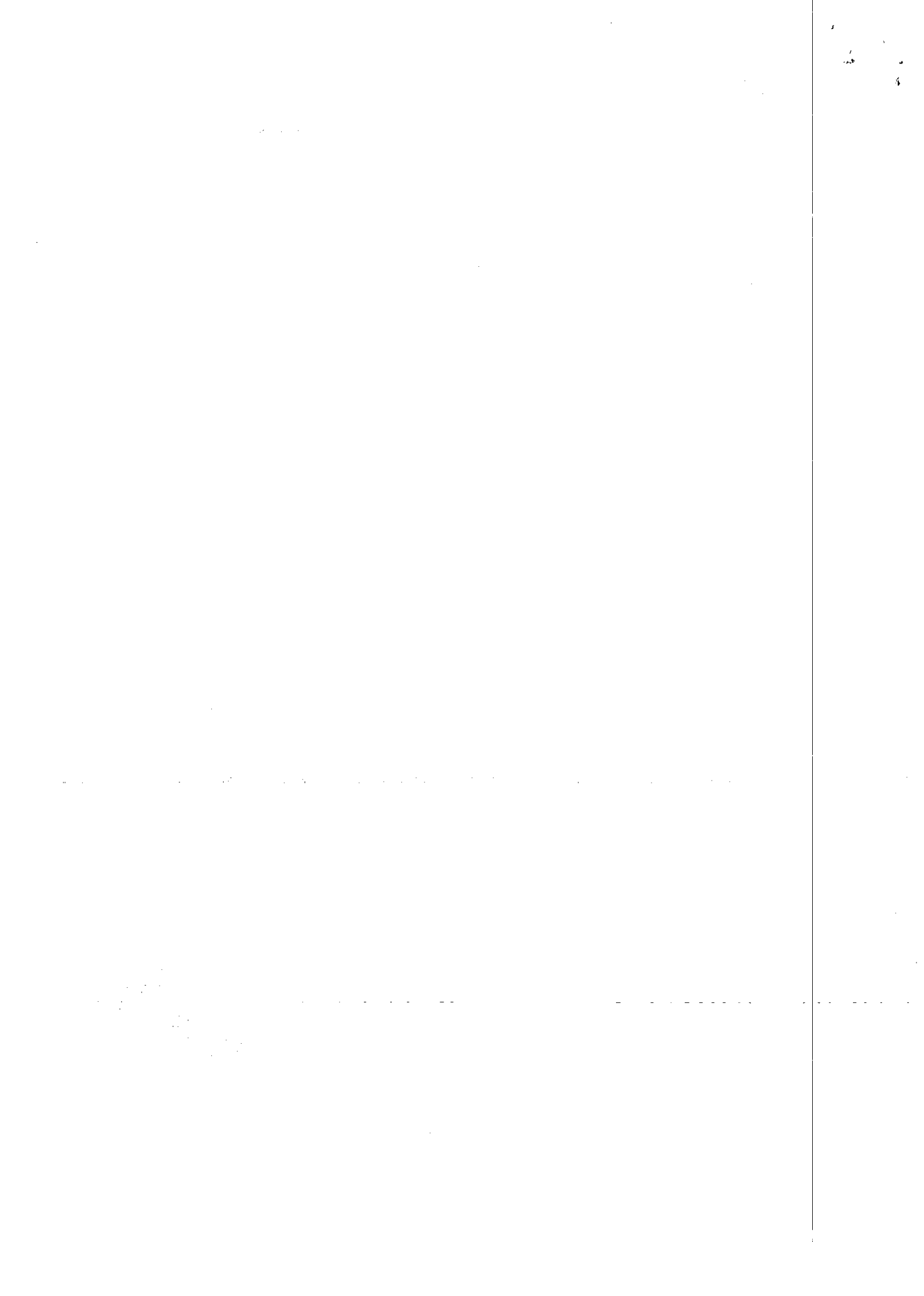
4. Talajcsere és tápanyagpótlási munkák					
1.	Gödörásás, tereprendezés géppel	üzemóra	7600	6	45 600 Ft
2.	Gödörásás, tereprendezés kézzel (közepes talajon)	munkaóra	1400	4	5 600 Ft
3.	Talajjavítás tőzeggel (0,06 t/m ³ mennyiségben)	m ³	3500	5	17 500 Ft
4.	50%-os talajcsere termőföld helyszínre szállításával, betöltésével	m ³	6900	6	41 400 Ft
5.	Zsákos szarvasmarhatrágya beszerzése, szállítása	zsák	1500	5	7 500 Ft
6.	Talajelőkészítés, rotálás, ásás, tápanyagfeltöltés (anyagárral)	m ²	1250	7	8 750 Ft
7.	Virágládák talajának szerves trágyával történő tápanyagpótlása, anyagár, munkadíj	db	410	7	2 870 Ft
8.	Tépoldatozás tartálykocsiból (anyagárral, személyzettel)	üzemóra	4520	7	31 640 Ft
9.	Talajjavítás termőtalaj terítéssel 5 cm vtg. anyag ár és munkadíj	m ³	12000	5	60 000 Ft
10.	Talajcsere régi talaj kitermelésével, elszállításával és termőtalaj beszerzéssel, helyszínre szállítással, terítéssel, lerakóhelyi díjjal	m ³	12890	5	64 450 Ft
11.	Komposzt beszerzése helyszínre szállítással, terítéssel	m ³	17500	6	105 000 Ft
12.	Komposzt beszerzése helyszínre szállítással	m ³	14200	6	85 200 Ft
13.	Komposzt beszerzése anyagár	m ³	7000	6	42 000 Ft
14.	Gyöngykavics beszerzése helyszínre szállítással, terítéssel	m ³	9800	1	9 800 Ft
15.	Gyöngykavics beszerzése helyszínre szállítással	m ³	8300	1	8 300 Ft
16.	Gyöngykavics beszerzése anyagár	m ³	5920	1	5 920 Ft
17.	Játszóteri homokozók homokjának cseréje anyagárral, kitermelt homok elszállításával, átvételével	m ³	16380	20	327 600 Ft
18.	Virágládák karbantartása	db	1120	2	2 240 Ft
Mindösszesen nettó:					1 279 946 Ft



[Handwritten signature and stamp]

[Handwritten signature]

[Handwritten signature]



3. számú melléklet az 1948-15/2016. ikt. sz. Vállalkozási Keretszerződéshez

Kaszálás terv 2016.		kaszálendő terület (m ²)	tervezett kaszálás száma 2016-ban (db)
Hajóállomás, Várhegy	Arok u. körforgalomtól Palkovics padig	30 000	6
	Hajóállomás	6 420	6
	Volt kompikikötő környéke	4 200	6
	Erzsébet park	15 396	6
	Táncsics M. u. Mária Valéria hídfő környéke	1 320	6
	16328/4 és 16328/6 hrsz.-ú területek	1 400	6
	Mindszenti tér	551	6
	Várhegy teljes területe, Balassa iskola előtti terület, Kőrösy kollégium előtti terület, Bazilika teljes területe (kivéve rámpa)	23 470	6
	Bazilika rámpa	7 000	8
Belváros	Aradi tér és környéke, játszótér, Pöttyös tér, Zöld Ház előtti terület	1 155	6
	Madách tér	300	6
	Dobó kerítés	741	6
	Kis-Duna sétány + Kis Duna sétány 13. előtti füves terület	3 000	6
	16315/4 hrsz.	1 500	2
	Gesztenye fasor, Gőzmozdony út	9 700	6
Szentgyörgymező, Béke tér, Északi városrész	48-as tér	2 500	6
	Duna Múzeum körüli park (Szent Tamás u. - Kőlcsey u.)	500	6
	Vasvári u., Új u., Bajnok u., Könyök u., Perc u., Löwi S., Nap u., Esze T. u., Becket u., Versegly u., Tartsay u., Töltés u., Szentpál u., Pöntenberg u., Zsolt Nándor u., Eötvös u., Lázár u., Szegfű u., Szentkirályi u., Zsák u., Miklósi u., Bajor u., Duna	16 000	6
	Béke tér	19 050	6
	Bánomi városrész, Bánomi áttörés	40 515	6
	Bánomi rézsű	9 336	2
	Martsa Alajos u., Rudinai ltp. és környéke	11 200	6
	Monteverdi úti ltp. + Monteverdi rézsű	3 000	6
	Aranyhegyi lakótelep	30 000	6
	Földműves u., Dessewffy u., III. Béla u., Szent Kinga u., Kopácsy u., Hunyadi u., sportpálya, Leiningen u., Telegdy u., Honvédtemető u., Gizella u., Garam u., Vitéz u., Bátori u., Rozetti u., Deák u., Rényi u., Rozetti ltp., 15003/4 hrsz., Kiss Ernő u., Palkovics u., Oltóssy u., Hajabáts u., Aulich u., Sánc u., 48-as tér, Balassi u., Fűzfa u., Szent György u., Andrassy u., Nagy Sándor u., Vár u., Dózsa tér, Kollégium köz, Bercsényi u., Mattyasovszky u., Barkóczy u., Berényi u.	33 000	6
	Dobozi u., Visegrádi u. város határáig	2 000	6
	Honvéd temető melletti területek, Milleniumi park	7 814	6
	BMX pálya	8 000	3
	Szentgyörgymezői temető melletti területek	18 000	3
	Kerékpár út	14 000	6
	Molnár sor és Horváth Géza sor a vízműig	6 900	6
	Vaskapui út a buszfordulóig (Panoráma út)	5 705	6
	Vaskapui út mindkét oldala a buszfordulótól a parkolóig	6 800	6
	Vadvirág kemping és környéke, buszforduló, Kettőspince sor	11 500	3
	Hősök tere	4 172	6
	Hősök tere körforgalom	400	12
	Magvető szobor körüli park, Mészéna utca	3 300	6
	Csalamádé Temető, Schleifer Mátyás u.	28 000	6
Báthány u., Bajcsy-Zs. u., Kossuth L. u., Kiss János vez. ezr. út, Dorogi u. város határáig	9 070	6	
Budapesti u., Batók u., Kovácsi u., árok, 18146/11 hrsz., Virágos u.	12 200	6	
Töltés utca, 16855 hrsz., 16853/4 hrsz., 16854/2 hrsz.	2 740	3	
Petőfi S. u., Dobogókői út (lakótelep is)	15 750	6	
Károlyi u., Julianusz u + játszótér	2 453	6	
Dobogókői út KPM utáni önkorm. terület	5 350	2	
Kirchhoff körforgalom	150	12	
Mátyás király u.	8 000	3	
Tesco körforgalom	100	12	
Praktiker alsó körforgalom	75	8	
Babits szobor környéke	160	6	
Terézia u.	4 110	6	
Tiszti üdülő	1 700	6	
Erzsébet királyné u. és ltp.	2 530	6	
Ady Endre u.	1 100	6	
Bern J. tér	6 228	6	
Budai és Schweidel ltp., Budai N. A. u.	29 030	6	
Schweidel J. utca a Suzukiig	11 700	6	
Sugár úti lakótelep	3 100	6	
Sugár u.	950	6	
Móricz ltp.	3 200	6	
Baross Gábor u.	1 400	6	
Schweidel úti garázsosor + rutin pálya (18180/12, 18174/2, 18160, 17178 hrsz.)	25 000	2	
Csatay u.	290	6	
Felső-kenderesi u.	1 000	6	
Galagonyás u.	2 000	6	
Felső-kenderesi u. véderdő	4 000	6	
Honvéd u.	1 750	6	
Jópásztor u.	1 400	6	
Kálvária u.	400	6	
Kenderesi u.	1 000	6	
Mathiasz J. u.	600	6	
Mátyás király u.	500	6	
Mély út	1 000	6	



1. The first part of the document discusses the importance of maintaining accurate records of all transactions and activities. It emphasizes the need for transparency and accountability in financial reporting.

2. The second part of the document outlines the various methods and techniques used to collect and analyze data. It includes a detailed description of the experimental procedures and the statistical analysis performed.

3. The third part of the document presents the results of the study, showing the trends and patterns observed in the data. It includes several tables and graphs to illustrate the findings.

4. The final part of the document discusses the implications of the results and provides recommendations for future research. It also includes a conclusion summarizing the key findings of the study.

3. számú melléklet az 1948-15/2016. ikt. sz. Vállalkozási Keretszerződéshez

	Sisler u.	700	6	
	Sissay u., Simor u.	800	6	
	Táti út SZIM gyár mögött	12 000	3	
	Petz testvérek u., Gépgyár u., Vasas u., Petz testvérek árok teljes terület	4 030	6	
	18201/5, 18201/6, 18196 hrsz. ingatlanok	25 000	2	
	Ipari park 20353/24, 20353/27, 20353/5, 20353/26, 20353/21, 20381 és 20377/33 hrsz.	40 000	2	
	Esztergom, Ságvári telep és Petz testvérek utca közötti terület	20 000	2	
		26 000	6	
Búbánatvölgy	Fárkúti út és környező gyepterületek	350	6	
	Parkoló terület	6 500	6	
	Fürdő előtti terület	2 200	6	
	Órtony út	7 200	6	
Pillsszentlélek	Hunyadi u., Ifjúság u., Petőfi u. (óvoda és iskola környéke)	1 000	6	
	Pálos kolostor környéke	2 900	6	
Esztergom-Kertváros	Wesselényi u. és játszótér területe, játszótér körüli kerítés és az úttest közötti területsáv	4 500	3	
	Hell József Károly Szakközépiskola gyepes területei	1 700	6	
	Vasút sor 154 hrsz. alatti közterület	100	6	
	Vasút sor buszforduló	150	12	
	Kertvárosi körforgalom	500	6	
	Eperjesi út menti zöld sávok területe	150	6	
	Részönkormányzat területe	14 750	2	
	Lakópark melletti futballpálya	12 000	6	
	Szalézi lakótelep	10 000	5	
	Palatinus-tó partszakasz	700	6	
	Sátorkői út- buszforduló környéke	4 500	2	
	Kőrösi Csoma S. u.- Kenyérmező utca, Kenyérmező major, Méhesvölgyi u. vége	4 800	2	
	Pozsonyi utca 197/1 és 604/18 hrsz-ú önkormányzati tulajdonú telek	8 000	6	
	Esztergom- Kertváros Damjanich u. teljes szélesség	30 639	4	
	Esztergom- Kertváros, Damjanich J. út- vasút által határolt terület	287 547	1	
	Rekultivációs területek	Rekultivációs területe 0548/2 + 0548/3 hrsz.	126 016	1
		Rekultivációs terület 0556/5 + 0559/9 hrsz.		
		összesen (m2):	1 182 413	



10

11

Esztergom Város Önkormányzata Képviselő-testületének
Közbeszerzési Bizottsága

Jegyzőkönyvi kivonat

a Közbeszerzési Bizottság 2016. április 20-i ülése jegyzőkönyvéből

A Közbeszerzési Bizottság 3 igen szavazat mellett az alábbi határozatot hozta:

**Esztergom Város Önkormányzata Képviselő-testületének Közbeszerzési Bizottsága
82/2016. (IV. 20.) Kbb határozata**

**Zöldfelület kezelése – szolgáltatás megrendelés tárgyú közbeszerzési eljárás
eredményhirdetése**

1. Esztergom Város Önkormányzat Képviselő-testületének Közbeszerzési Bizottsága úgy dönt, hogy a „Zöldfelület kezelése – szolgáltatás megrendelés” tárgyú, a közbeszerzésekről szóló 2015. évi CXLI. törvény 113. § (1) bekezdés alapján indított közbeszerzési eljárás eredményes.
2. Esztergom Város Önkormányzat Képviselő-testületének Közbeszerzési Bizottsága úgy dönt, hogy a „Zöldfelület kezelése – szolgáltatás megrendelés” tárgyú, a közbeszerzésekről szóló 2015. évi CXLI. törvény 113. § (1) bekezdés alapján indított közbeszerzési eljárásban nyertes ajánlattevőként a legkedvezőbb ajánlatot tevő a **Relabor Foglalkozási Rehabilitációs Kft.-t** (székhelye: **2500, Esztergom, Dobogókői út 31/A. cégjegyzékszám: 11-09-040076**) hirdeti ki.
3. Az ajánlatban szereplő összeg fedezete az Költségvetési forrás: 2016. évi költségvetéséről szóló 4/2016 (II.12.) ö. rendelet 2/D sz. melléklet, K57 – Zöldterület-kezelés sora. Keretösszeg: nettó 56.000.000 Ft.
4. Egyben felhatalmazza a Polgármestert az 2. pont szerinti szerződés aláírására.

Felelős: Romanek Etelka polgármester


Határidő: a döntést követően azonnal

Kmf.

Dr. Szerencsés Gergely István s.k.
bizottsági elnök

Erős Gábor s.k.
bizottsági elnökhelyettes

A kiadmány hiteléül:


Pacz János
osztályvezető

