

Iktatószám: IIG-130/2015,

SZSZEDU-000194-2015

Ügyintéző: Kókai Andrea

Kódolás:

TADOK0100/K0052080/M11210/TAD0001
TF010103/K0011400/M11220/TF0005
BFC010100/K0011400/M11260/TAD0001

VÁLLALKOZÁSI SZERZŐDÉS

Amely létrejött egyrészről az

**Educatio Társadalmi Szolgáltató
Nonprofit Korlátolt Felelősségű Társaság**

(székhely: 1122 Budapest, Maros u. 19-21.,
cégjegyzékszám: Fővárosi Törvényszék Cégbírósága 01-09-921734,
képviseli: Kiss József, ügyvezető)

mint Megrendelő (a továbbiakban: a „*Megrendelő*”),

és a(z)

SDA Informatika Zártkörűen Működő Részvénytársaság

(székhely: 2030 Érd, Retyezáti utca 46.,
cégjegyzékszám: 13-10-041083,
adószám: 11684057-2-13,
bankszámlaszám: 12001008-01203728-00100004,
képviseli: Fehér István, vezérigazgató)

mint Vállalkozó (a továbbiakban: „*Vállalkozó*”),

- Megrendelő és Vállalkozó a továbbiakban együttesen: *Felek* -

között, a keltezés szerinti helyen és időpontban, az alábbi feltételekkel:

1. Előzmények

1.1 Megrendelő, mint ajánlatkérő a közbeszerzésekről szóló 2011. évi CVIII. törvény (továbbiakban: *Kbt.*) Második rész 94. § (2) bekezdés c) pontja szerinti hirdetmény nélküli tárgyalásos eljárást folytatott le:

- „*Köznevelési Regisztrációs és Tanulmányi Alaprendszer (KRÉTA) fejlesztés*”: 1. rész, (továbbiakban: Neptun KRÉTA rendszer 1. rész) továbbá
- „*Köznevelési Regisztrációs és Tanulmányi Alaprendszer (KRÉTA) fejlesztés*”: 2. rész, (továbbiakban: Neptun KRÉTA rendszer 2. rész) továbbá
- „*Elektronikus Adminisztrációs Rendszerek szoftvertámogatási szolgáltatásainak biztosítására*”: mindaddig, amíg a Neptun KRÉTA rendszer nem kerül éles üzembe állításra, addig a szoftvertámogatási szolgáltatás a Neptun @Napló alkalmazására (moduljaira) vonatkozik, mely szerepel a Neptun rendszer licence igazolásában (3. sz. melléklet).

1.2 Az Emberi Erőforrások Minisztériuma (EMMI) jogelődje a Neptun Egységes Tanulmányi Rendszere (továbbiakban: Neptun vagy Neptun rendszer) vonatkozóan örökös, user szám korlátozása nélküli és az állam által szabadon (térítésmentesen) kiterjeszhető felhasználói

40

R

licencjogot (továbbiakban: **Állam Vagyonértékű jog**, vagy **Állami Tulajdonjog**) szerzett a Neptun rendszerre és meghatározott moduljaira a Vállalkozóval megkötött Felhasználói Licencszerződéssel.

1.3 A Vállalkozó (SDA Informatika Zrt.) megszerezte a @Napló rendszer szerzői vagyoni jogait. A @Napló rendszer – Vállalkozó által kizárólagosan birtokolt – szerzői vagyoni jogai, időbeli és területi korlátozás nélkül valamennyi vagyoni jogra, valamennyi felhasználási módra kiterjed, így magában foglalja az átdolgozás jogát is.

2. A szerződés alapjául szolgáló okiratok, dokumentumok

2.1 Az alább felsorolt okiratokat, dokumentumokat úgy kell tekinteni, mint amelyek a jelen szerződéssel együttesen értelmezendők, nevezetesen:

- a) **Emberi Erőforrások Minisztériuma (EMMI) jogelődje és a Vállalkozó között korábban megkötött – a Neptun rendszerre vonatkozó – örökös, user szám korlátozása nélküli felhasználói szerződésnek (felhasználói licenc szerződés szerinti) változatlan formában a Megrendelőre kiterjesztett – a Neptun rendszerre vonatkozó – felhasználói licencszerződés, (6. sz. melléklet)**
- b) **a Megrendelő és a Vállalkozó megállapodása arról, hogy a Vállalkozó kiterjeszti a Neptun rendszerre vonatkozó felhasználói licenc jogokat változatlan feltételekkel a @Napló alkalmazásra is és a továbbiakban a Neptun rendszer kiegészítő moduljának tekinti a @Napló alkalmazást, (3. sz. melléklet)**
- c) **a Közbeszerzési Eljárás ajánlattételi felhívása (és annak módosítása, amennyiben sor került a módosítására),**
- d) **a Vállalkozó által a Közbeszerzési Eljárásban benyújtott végleges ajánlata,**
- e) **a Közbeszerzési Eljárás ajánlattételi dokumentációja,**
- f) **a Közbeszerzési Eljárás részét képező végső műszaki specifikációja (5. sz. melléklet),**
- g) **a Közbeszerzési Eljárásban a lebonyolító által az ajánlattevőnek megküldött kiegészítő tájékoztatás (amennyiben ilyen kiadásra került), és**
- h) **a Közbeszerzési Eljárás tárgyalási jegyzőkönyvek.**

2.2 A dokumentumok egymást kiegészítik, és kölcsönösen magyarázzák, de kétértelműség és eltérések esetén a szerződés értelmezése szempontjából a jelen szerződéses megállapodásban rögzített feltételekhez képest az Vállalkozó által a Közbeszerzési Eljárásban benyújtott végleges ajánlat mérvadó.

3. Értelmező rendelkezések

A jelen szerződésben szereplő következő kifejezéseket az alábbiak szerint kell értelmezni:

- a) **Ajánlattételi felhívás:** a Közbeszerzési Eljárást megindító, Vállalkozónak közvetlenül megküldött hirdetmény.
- b) **Alacsony prioritású hiba:** az átadni kívánt Neptun KRÉTA rendszer a Szerződésben, mellékleteiben, illetőleg további közösen elfogadott dokumentumokban meghatározott feltételektől olyan, a Vállalkozónak felróható eltéréseket mutat, amelyek nincsenek jelentősebb kihatással a megoldás funkcionalitására, a működésére, használhatóságára, a karbantarthatóságára, illetőleg továbbfejleszhetőségére.
- c) **Alvállalkozó:** az a gazdasági szereplő, amely a Közbeszerzési Eljárás eredményeként megkötött szerződés teljesítésében a Vállalkozó által bevontan közvetlenül vesz részt,

kivéve:

- azon gazdasági szereplőt, amely tevékenységét kizárólagos jog alapján végzi,
 - a szerződés teljesítéséhez igénybe venni kívánt gyártót, forgalmazót, alkatrész vagy alanyag eladóját.
- d) *Dokumentáció:* a Közbeszerzési Eljárás ajánlattételi dokumentációja, valamint az annak részét képező műszaki leírás.
- e) *Egyedi Szoftver:* jelen szerződés szerinti feladatok végrehajtása keretében esetlegesen újonnan kifejlesztett, programkódolt és Megrendelő által átvett egyedi szoftver, szoftverelemek, illetve verziók együttese.
- f) *Közepes prioritású hiba:* az átadni kívánt Neptun KRÉTA rendszer a Szerződésben, mellékleteiben, illetőleg további közösen elfogadott dokumentumokban meghatározott feltételektől olyan, a Vállalkozónak felróható eltérést mutat, amely szolgáltatás-degradációt közvetlenül nem okozó esemény, de hosszabb időtartamú fennállása veszélyeztetheti a szolgáltatás működését.
- g) *Kritikus hiba:* az átadni kívánt Neptun KRÉTA rendszer a Felek által a Szerződésben, mellékleteiben illetőleg további közösen elfogadott dokumentumokban meghatározott feltételektől olyan, a Vállalkozónak felróható eltéréseket mutat, amely az egész Neptun KRÉTA rendszer használatát nem teszi lehetővé, ami súlyos biztonsági problémát, illetve a rendszerszolgáltatások alapvető funkcióinak ellátását gátolja és a Vállalkozó a problémára a Megrendelő által elfogadott megkerülő megoldást nem tud adni.
- h) *Magas prioritású hiba:* az átadni kívánt Neptun KRÉTA rendszer a Szerződésben, mellékleteiben, illetőleg további közösen elfogadott dokumentumokban meghatározott feltételektől olyan, a Vállalkozónak felróható eltéréseket mutat, amelyek kihatnak ugyan a funkcionalitásra, a működésre, a karbantarthatóságra, illetőleg a megoldás továbbfejlesztésére, de anélkül, hogy emiatt a Neptun KRÉTA rendszer működése összességében jelentősen sérülne, beleértve minden nem súlyos, de jelentékeny hatású biztonsági problémát is.
- i) *Megrendelő:* Educatio Társadalmi Szolgáltató Nonprofit Korlátolt Felelősségű Társaság, amely jogi személy a Közbeszerzési Eljárás ajánlatkérőjeként a szerződést megkötöti.
- j) *Neptun KRÉTA rendszer:* A Neptun rendszer – elsősorban paraméterezéssel történő – átdolgozása, átkonfigurálása annak érdekében, hogy a Neptun rendszer a KRÉTA funkcionalitásoknak megfelelően az esetlegesen szükséges egyedi szoftver egyedi fejlesztésekkel (programkódolással) együtt. A Felek megállapodása szerint a KRÉTA funkcionalitások szerint átdolgozott, átkonfigurált és szükség esetén egyedi fejlesztésekkel (programkódolással) kiegészített Neptun rendszert továbbiakban Neptun KRÉTA rendszernek nevezik.
- k) *Szerződés:* a szerződő felek között létrejött jelen megállapodás, amelyet szerződés formájában rögzítettek és aláírtak, beleértve annak összes mellékletét és a dokumentációt is, valamint mindazon okmányokat, amelyekre utalás történik.
- l) *Vállalkozói díj:* a Vállalkozónak a jelen szerződés keretében, szerződéses kötelezettségei teljes körű és megfelelő teljesítéséért fizetendő ellenérték.
- m) *Vállalkozó:* érvényes ajánlatot benyújtott nyertes ajánlattevő, akivel a Megrendelő az értékelő ajánlata alapján szerződést köt.

4. A szerződés tárgya

- 4.1. A szerződés tárgya a Vállalkozó jelen szerződés Neptun KRÉTA 1. rész, Neptun KRÉTA 2. rész valamint a Neptun @Napló alkalmazásnak (moduljainak) szoftvertámogatása mindaddig, amíg a Neptun KRÉTA rendszer nem kerül éles üzembe, mert utána a Neptun KRÉTA rendszerre vonatkozó szoftvertámogatása feladatait képezi:

- a) a Neptun KRÉTA rendszer kialakításához szükséges dokumentációk elkészítése (5.9. pont szerint),
 - b) a Neptun KRÉTA rendszer kialakítását, dokumentálását (felhasználó és üzemeltetői dokumentumainak elkészítését) jelen szerződés és mellékletei szerint köteles elvégezni,
 - c) a nemzeti köznevelésről szóló 2011. évi CXC. törvényben előírt intézményi alapadatok, a pedagógusokra, és a gyermekekre vonatkozó adatok meghatározása, a Neptun rendszer adatbázis szerkezetének szükség szerinti módosításával történő kialakítása,
 - d) 1 (egy) darab általános interfész felület biztosítása, amely alkalmas a Köznevelési Információs Rendszer (KIR) és a Klebelsberg Intézményfenntartó Központ (KLIK) rendszereivel történő kommunikációra, amely keretében a köznevelési törvényben előírt adatszolgáltatások elvégezhetők, a kötelezően előírt októberi KIR-STAT statisztika teljesíthető,
 - e) a szerződés időtartama alatt szoftvertámogatási szolgáltatás biztosítása (1. sz. melléklet) a Neptun @Napló alkalmazására (moduljaira) mindaddig, amíg a Neptun KRÉTA rendszer nem kerül éles üzembé állításra, utána a Neptun KRÉTA rendszerre, és
 - f) a szerződés időtartama alatt a Neptun rendszer Poszeidon EKEIDR modulját képező – többek között az állami NEK (Nemzeti Egységes Kártyarendszer) funkcionalitást megvalósító – alkalmazás szoftvertámogatási szolgáltatás biztosítása.
- 4.2. Vállalkozó a 4.1. pontban meghatározott feladatait az Ajánlattételi Dokumentációban, valamint a jelen szerződés mellékletében meghatározottak szerint köteles ellátni.
- 4.3. Vállalkozó a Neptun KRÉTA rendszer és a Neptun @Napló alkalmazás (moduljai) szoftvertámogatási szolgáltatás kapcsolatos feladatait jelen szerződés 1. sz. melléklete szerint köteles ellátni.
- 4.4. Ennek alapján a Megrendelő megrendeli, a Vállalkozó pedig elvállalja a jelen szerződés rögzített feladatok teljesítését, a jelen szerződés és mellékleteiben rögzített tartalommal.
- 4.5. Megrendelő köteles a Vállalkozó szerződésszerű teljesítését elfogadni, továbbá a vállalkozói díjat a jelen szerződés 6. pontjában foglaltak szerint Vállalkozó részére megfizetni.

5. Teljesítés, a felek jogai és kötelezettségei

- 5.1 A jelen szerződés teljesítése körében a Vállalkozó feladatát képezi: a Közbeszerzési Eljárás ajánlattételi felhívásában és dokumentációjában valamint a jelen szerződés és melléklete(i) szerint meghatározott (a mellékelt tételes árazott költségvetés alapján) termékek előállítása, paraméterezéssel és szükség szerint fejlesztése továbbá a Megrendelő székhelyén történő telepítése.
- 5.2 Vállalkozó a Szerződés teljesítésével kapcsolatos feladatait a jelen megállapodás és mellékletei, az ajánlattételi felhívás, illetve a Közbeszerzési Eljárás során keletkezett egyéb dokumentumok tartalma szerint köteles végrehajtani Megrendelő érdekében, annak utasításai szerint, a hatályos jogszabályokkal összhangban.
- 5.3 Megrendelő köteles a jelen szerződésben meghatározott feladatok teljesítése érdekében a szükséges dokumentumokat, információkat a Vállalkozó rendelkezésére bocsátani, és a Vállalkozó által a jelen szerződésben meghatározott feladatok teljesítéséhez indokoltan igényelt egyéb dokumentumokat, információkat, adatbázisokat és adatokat 3 munkanapon belül a Vállalkozónak átadni.
- 5.4 Megrendelő köteles a jelen szerződés tárgyát képező Neptun KRÉTA rendszer és Neptun @Napló alkalmazás (modulok) működéséhez szükséges infrastruktúrát (HW, SW, hálózat) biztosítani a szerződés időtartama alatt.
- 5.5 Feleket a jelen szerződés fennállása alatt, különösen a tájékoztatás terén, egymás irányában fokozott együttműködési kötelezettség terheli. Megrendelő partnereivel történő együttműködés

magába foglalja különösen a folyamatos információcserét, a szükségszerű tájékoztatást, egyeztetéseket. Az együttműködési kötelezettsége keretében Vállalkozó köteles a Megrendelővel a teljesítés üteméhez kapcsolódóan egyeztetéseket folytatni, s ahhoz mérten teljesíteni.

- 5.6 Felek kötelesek egymást haladéktalanul tájékoztatni minden olyan körülményről, mely a szerződés teljesítését érinti, különösen azokról, melyek a szerződés határidőben történő teljesítését akadályozhatják, vagy veszélyeztethetik. Felek az értesítés elmulasztásából vagy késedelmes teljesítéséből eredő kárért teljes felelősséggel tartoznak.
- 5.7 A teljesítés helye: Vállalkozó a 4.1. pontban rögzített feladatait a saját székhelyén, saját eszközeivel végzi. A közbeszerzési eljárás eredményeként felparaméterezett Neptun KRÉTA rendszer telepítése a Megrendelő által meghatározott telephelyen történik. A közbeszerzési eljárás eredményeként szoftvertámogatási szolgáltatás nyújtása a Megrendelő infrastruktúráján történik.
- 5.8 A teljesítés véghatárideje: a jelen Szerződés Felek általi aláírásának napjától 2015. december 10. napja. Ennek megfelelően a részteljesítési határidők a 2. sz. melléklet szerint alakulnak.
- 5.9 2. sz. mellékletben rögzített mérföldkövekkel összhangban az alábbi dokumentumok/termékek szolgálnak a teljesítés igazolására:
- a) Funkcionális specifikáció (KRÉTA1-01),
 - b) Informatikai (logikai) rendszerterv (KRÉTA1-02),
 - c) Bevezethetőségi terv (KRÉTA1-03),
 - d) Igazgatási rendszerterv (KRÉTA1-04),
 - e) Telepítési utasítás (KRÉTA1-08),
 - f) Beállítási utasítás (KRÉTA1-09),
 - g) Üzemeltetési utasítás (KRÉTA1-10),
 - h) Mentési terv (KRÉTA1-11),
 - i) Katasztrófaterv (KRÉTA1-12),
 - j) Fejlesztői tesztelés dokumentációja (KRÉTA1-13),
 - k) Az I. szakaszban egyedileg fejlesztett (programkódolt) funkciók fejlesztési dokumentációja és Neptun KRÉTA licence igazolás (KRÉTA1-14),
 - l) Futtatható rendszerek és/vagy funkciók átadás-átvételi jegyzőkönyve (KRÉTA1-05), (KRÉTA1-06), (KRÉTA1-07), (KRÉTA2-01), (KRÉTA2-02), (KRÉTA2-03), (KRÉTA2-04), (KRÉTA2-05),
 - m) Oktatóanyagok (KRÉTA2-06),
 - n) Egyedi szoftverek (fejlesztett, programkódolt funkciók) forráskódjának átadása (KRÉTA2-07),
 - o) Telepítési jegyzőkönyv (KRÉTA2-08),
 - p) Fejlesztői tesztelés dokumentációja (KRÉTA2-09),
 - q) Interfész II. tesztek dokumentációja (KRÉTA2-10),
 - r) Végleges oktatóanyagok (KRÉTA2-11),
 - s) Felhasználói Kézikönyv (KRÉTA2-12),
 - t) Az II. szakaszban egyedileg fejlesztett (programkódolt) funkciók fejlesztési dokumentációja és Neptun KRÉTA (bővített) licence igazolás (KRÉTA2-13),
 - u) Neptun @Napló alkalmazásának (moduljainak) vagy a Neptun KRÉTA rendszer szoftvertámogatásának indítása és a Neptun @Napló alkalmazás (moduljainak) licence igazolása (KRÉTA3-01)
 - v) Neptun @Napló alkalmazásának (moduljainak) vagy a Neptun KRÉTA rendszer migrációs felület kialakítása valamint ennek is GYIK támogatása (KRÉTA3-02)
 - w) Neptun @Napló alkalmazásának (moduljainak) vagy a Neptun KRÉTA rendszer szoftvertámogatása mely kiemelten tartalmazza a migráció támogatását teljesítési igazolása (KRÉTA3-03), (KRÉTA3-04), (KRÉTA3-05)

Neptun KRÉTA1 - Ötlet		
Sorszám	Működő	Eredménytervek
KRÉTA1-01	Funkcióspecifikáció	Funkcionális specifikáció
KRÉTA1-02	Informatikai (logikai) Rendszerterv,	Informatikai (logikai) rendszerterv
KRÉTA1-03	Bevezethetőségi Terv (Telepítési, beállítási és üzemeltetési terv)	Bevezethetőségi terv
KRÉTA1-04	Igazgatási rendszerterv	Igazgatási rendszerterv
KRÉTA1-05	Elektronikus napló	A funkciók műszaki dokumentációja
KRÉTA1-06	Statisztikai adatszolgáltatás, KIR-rel, fenntartói rendszerekkel történő szabványos, standard interfész	A funkciók műszaki dokumentációja
KRÉTA1-07	Oktatásszervezési feladatokhoz kapcsolódó további funkciók (Tantárgyfelosztás, órarend funkciók)	A funkciók műszaki dokumentációja
KRÉTA1-08	Telepítési utasítás	Telepítési utasítás
KRÉTA1-09	Beállítási utasítás	Beállítási utasítás
KRÉTA1-10	Üzemeltetési utasítás	Üzemeltetési utasítás
KRÉTA1-11	Mentési utasítás	Mentési utasítás
KRÉTA1-12	Katasztrófaterv	Katasztrófaterv
KRÉTA1-13	Fejlesztői tesztek KRÉTA1	Fejlesztői tesztek dokumentációja
KRÉTA1-14	Az I. szakaszban egyedileg fejlesztett (programkódolt) funkciók fejlesztési dokumentáció átadása valamint a Neptun KRÉTA licence igazolásátadása	Az I. szakaszban egyedileg fejlesztett (programkódolt) funkciók fejlesztési dokumentációja valamint Licence igazolás

Neptun KRÉTA2 - Ötlet		
Sorszám	Működő	Eredménytervek
KRÉTA2-01	Pedagógusmunkához kapcsolódó feladatok informatikai támogatása (közösségi szolgálat, tanulói nyomonkövetés, diákigazolvány igénylés szolgáltatásai, tanulói összesítő felületek, tanulói hiányzás kimutatások, hiányzások kezelése)	A funkciók műszaki dokumentációja
KRÉTA2-02	Keresések, exportálás, statisztikai adatszolgáltatás, lekérdezések, riportálás, nyomtatványok elkészítése	A funkciók műszaki dokumentációja
KRÉTA2-03	Szülői és tanulói tájékoztatás, online felület (Ellenőrzőkönyv)	A funkciók műszaki dokumentációja
KRÉTA2-04	Fenntartói funkció (KLIK tantárgyfelosztási szabványos interfész)	A funkció műszaki dokumentációja
KRÉTA2-05	Pénzügyi elszámolási funkció	A funkció műszaki dokumentációja
KRÉTA2-06	Elfogadott oktatóanyagok	E-learning anyag, fileok, vizsga adatbank
KRÉTA2-07	Egyedi szoftverek (fejlesztett, programkódolt funkciók) forráskódjának átadása	Forráskód átadása egyedi szoftver tekintetében
KRÉTA2-08	A telepített rendszer fizembe helyezése, rendszerindítás	Telepítési jegyzőkönyv
KRÉTA2-09	Fejlesztői tesztek KRÉTA2	Fejlesztői tesztek dokumentációja
KRÉTA2-10	A KRÉTA 2 ütemhez tartozó külső interfészek megvalósításának tesztelése	Interfész II. tesztek dokumentációja
KRÉTA2-11	Véglegesített oktatóanyagok	E-learning anyag, fileok, vizsga adatbank
KRÉTA2-12	Intézményi és fenntartói felhasználók számára próbatüzem alatti hibajavításokról átadott dokumentum	Felhasználói Kézikönyv (FKK)
KRÉTA2-13	Az II. szakaszban egyedileg fejlesztett (programkódolt) funkciók fejlesztési dokumentáció átadása valamint a Neptun KRÉTA bővített licence igazolás	Az II. szakaszban egyedileg fejlesztett (programkódolt) funkciók fejlesztési dokumentációja valamint Licence igazolás

Neptun KRÉTA3 - Ötlet		
Sorszám	Működő	Eredménytervek
KRÉTA3-01	Neptun @Napló alkalmazásának (moduljainak) vagy a Neptun KRÉTA rendszer szoftvertámogatásának indítása és a Neptun @Napló alkalmazás (moduljainak) licence igazolása	Teljesítési igazolás
KRÉTA3-02	Neptun @Napló alkalmazásának (moduljainak) vagy a Neptun KRÉTA rendszer migrációs felület kialakítása valamint ennek is GYIK támogatása	Migrációs felület leírása
KRÉTA3-03	Neptun @Napló alkalmazásának (moduljainak) vagy a Neptun KRÉTA rendszer szoftvertámogatása mely kiemelten tartalmazza a migráció támogatását	Teljesítési igazolás
KRÉTA3-04	Neptun @Napló alkalmazásának (moduljainak) vagy a Neptun KRÉTA rendszer szoftvertámogatása mely kiemelten tartalmazza a migráció támogatását	Teljesítési igazolás
KRÉTA3-05	Neptun @Napló alkalmazásának (moduljainak) vagy a Neptun KRÉTA rendszer szoftvertámogatása mely kiemelten tartalmazza a migráció támogatását	Teljesítési igazolás

- 5.10 A termékek Megrendelő általi átvételének időpontja egyben a kárveszély átszállásának időpontja is.
- 5.11 A teljesítés során a Vállalkozó a Közbeszerzési Eljárásban benyújtott ajánlatában foglaltak szerint vehet alvállalkozót igénybe, de az alvállalkozó teljesítéséért mind a minőségi követelmények, mind a határidő tekintetében Vállalkozó úgy felel, mintha a munkát teljes egészében maga végezte volna el. Alvállalkozók személyében bekövetkező változásokra a Kbt. 128. § (2) bekezdés rendelkezései az irányadók. Alvállalkozó jogosulatlan igénybevétele esetén pedig felelős minden olyan kárért is, amely anélkül nem következett volna be.
- 5.12 Vállalkozó a szerződés teljesítése során köteles Megrendelő utasításai szerint eljárni. Ha Megrendelő célszerűtlen, vagy szakszerűtlen utasítást ad, Vállalkozó köteles őt erre figyelmeztetni. A figyelmeztetés elmulasztásából eredő kárért a Vállalkozó felelősséggel tartozik. Amennyiben Megrendelő utasításához e figyelmeztetés ellenére is ragaszkodik, Vállalkozó a szerződéstől elállhat, illetve felmondhatja. Ha a Vállalkozó ilyen esetben a szerződéstől nem áll el, Megrendelő utasítása szerint, Megrendelő kockázatára köteles a 4. pontban meghatározott feladatokat teljesíteni.
- 5.13 A Vállalkozónak feladatai ellátását a tőle elvárható legmagasabb szakmai színvonalon köteles teljesíteni. A Vállalkozó tudomásul veszi, hogy a neki felróhatóan esetlegesen bekövetkező bármilyen mulasztás, kár vagy egyéb hátrányos következmény miatt a Megrendelőt felelősség nem terheli.
- 5.14 Vállalkozó kijelenti, hogy rendelkezik a tevékenysége folytatásához szükséges összes hatósági és egyéb engedéllyel, eszközzel, továbbá mindazon szakmai tapasztalattal, amely a tevékenység megfelelő szintű ellátásához szükséges.
- 5.15 Szerződő Felek rögzítik, hogy a hibák minősítésére – Vállalkozó ajánlása alapján – a Felek közösen jogosultak. A Megrendelő kizárólag abban az esetben jogosult az átvételt elutasítani, és a teljesítési igazolás aláírását megtagadni, ha az átvétel (tesztelés) során legalább 25 (huszonöt) magas vagy I (egy) kritikus prioritású hiba került dokumentálásra.
- 5.16 A Vállalkozó köteles hiánytalanul kijavítani a legkésőbb garanciális és jótállási időszak alatt Megrendelő által írásban jelzett hibát a Felek által közösen megállapított határidőre, ennek hiányában 90 (kilencven) napon belül kell kijavítani. Megrendelő a Vállalkozó készre jelentését követően köteles legfeljebb 5 (öt) munkanapon belül megkezdeni a hiba kijavításának ellenőrzését, és amennyiben azt állapítja meg, hogy a hiba kijavítása megtörtént, köteles írásban nyilatkozni a hibajavítás elfogadásáról, vagy eredménytelenségéről.
- 5.17 Megrendelő köteles a jelen szerződésben meghatározott feladatok teljesítése érdekében a feladat ellátásához szükséges munkatársak elérhetőségét a Vállalkozó rendelkezésére bocsátani, továbbá a Vállalkozó feladatellátásához szükséges saját érdekkörében felmerülő döntéseket 3 munkanapon belül meghozni.
- 5.18 Megrendelő a Vállalkozó tevékenységét – a jelen szerződés alapján történő teljesítéssel összefüggésben – előre egyeztetett időpontban jogosult ellenőrizni, illetve Vállalkozó – Megrendelő erre irányuló kérése esetén – köteles lehetővé tenni, hogy a Megrendelő informatikai, fejlesztői projektvezetője, illetve az általa delegált munkatársa(i) – figyelemmel a titoktartási kötelezettségre – közvetlenül, de a Vállalkozó teljesítését nem akadályozó módon folyamatában is nyomon követhesse a Vállalkozó tevékenységét.
- 5.19 Amennyiben a Vállalkozó szerződéses feladatainak ellátásához szükséges engedélyek, megállapodások, nyilatkozatok, erőforrások, illetve egyéb teljesítéshez szükséges feltételek biztosítása a Megrendelő hatáskörébe tartozik, Megrendelő felel e feltételek Vállalkozó teljesítéséhez szükséges határidőben, minőségben és mértékben történő biztosításáról, illetve rendelkezésre állásáról.
- 5.20 A Megrendelő köteles a Neptun KRÉTA rendszer vagy elemeinek és a kapcsolódó dokumentumok átadását követően (mérőföldkövek) a szolgáltatás vagy dokumentum teljesítéséről 5 munkanapon belül teljesítési igazolást kiállítani, vagy a teljesítéssel kapcsolatban indokolt

esetben írásban minőségi kifogással élni. A már elfogadott, illetve nem véleményezett teljesítésekkel kapcsolatosan utólag észrevétel nem tehető. Az utólag felmerülő hibák a garanciális és jótállási feltételek szerint kerülnek javításra.

5.21 A Vállalkozó a szerződés tárgyához kapcsolódó Neptun KRÉTA rendszer esetén 2016.12.31. időpontig vállal garanciális javításokat, ezt követően a Ptk-ban meghatározott jótállási kötelezettségek szerint kell eljárnia.

5.22 Vállalkozó továbbá:

- a) vállalja, hogy Megrendelő részére jogosultságot biztosít arra, hogy a létrejövő szerződés/jogügylet értelmében, (amennyiben releváns, annak időtartama alatt) a felparaméterezett/kifejlesztett/elkészült/használt szoftverek/rendszerek licencei Megrendelő számára jogszerűen elérhetőek/felhasználhatóak/telepíthetőek legyenek,
- b) szavatolja, hogy a felparaméterezett és telepített Neptun KRÉTA rendszer jogtisztaságát és vírusmentes, valamint azok felhasználói joga rendelkezésre áll és átruházható,
- c) vállalja, hogy a Neptun KRÉTA rendszer jogtisztaságával és az átruházott felhasználási jogosultságokkal kapcsolatban, Megrendelővel szemben támasztott igény esetén helytállni köteles, egyben
- d) vállalja, hogy amennyiben jogvita esetén a Neptun KRÉTA rendszer felhasználása, üzemeltetése, egyéb módon történő használata továbbiakban nem valósulhatna meg jogszerűen Megrendelőnél, úgy minden, az ezzel kapcsolatban felmerülő kárt teljes körűen megtérít Megrendelő részére,
- e) vállalja, hogy a szerződés aláírásakor hatályos ISO9001-es tanúsítványa legalább a szerződés időtartama alatt folyamatosan hatályos lesz, (4. sz. melléklet)
- f) tudomásul veszi, hogy Megrendelő az átadott terméket vagy elvégzett szolgáltatást információ biztonsági tesztelésnek is alá vetheti és amennyiben a tesztelés során hibát vagy hiányosságot állapít meg, Felek közösen minősítik a hibát és a Vállalkozó köteles a hibát vagy hiányosságot a hibajavításra vonatkozó rendelkezések szerint kijavítani.

6. Vállalkozói díj, fizetési feltételek

6.1 Felek rögzítik, hogy a Vállalkozót a jelen szerződésben meghatározott feladatainak szerződésszerű teljesítéséért

728.300.000.-Ft + ÁFA, azaz hétszázhuszonnycmillió - háromszázezer forint plusz általános forgalmi adó

vállalkozói díj illeti meg.

A szerződés mérföldköveit és a hozzájuk tartozó díjtételeket jelen szerződés 2. sz. melléklete tartalmazza.

6.2 A szerződő felek megállapodnak abban, hogy a fenti vállalkozói díj tartalmazza a Vállalkozó valamennyi, jelen szerződés teljesítéséhez szükséges költségét, díját, így a fentiekén kívül egyéb térítési igénye a Vállalkozónak a Megrendelő felé nincsen.

6.3 Amennyiben a szerződés megkötésekor hatályos ÁFA szabályozás a szerződés hatálya alatt változik, a hatályos szabályozás a szerződés ÁFA-ra vonatkozó rendelkezéseit a Szerződő Felek minden külön nyilatkozata, szerződés-módosítás nélkül módosítja. Amennyiben az ÁFA mértéke, csökken a szerződés bruttó értéke ennek megfelelően csökken a nettó érték változatlanlansága mellett; amennyiben az ÁFA mértéke nő a szerződés bruttó értéke nő, nettó érték változatlanlansága mellett.

6.4 Megrendelő a Kbt. 130.§ (1) bekezdésében foglaltakra figyelemmel a szerződés teljesítésének elismeréséről (teljesítés igazolás) vagy az elismerés megtagadásáról legkésőbb a Vállalkozó teljesítésétől vagy az erről szóló írásbeli értesítés kézhezvételétől számított 5 (öt) napon belül

írásban köteles nyilatkozni. Amennyiben nem nyilatkozik 5 (öt) napon belül, akkor azt elfogadottnak kell tekinteni és a Vállalkozó a számla benyújtására jogosult.

- 6.5 Az ellenszolgáltatás teljesítésére a Polgári Törvénykönyvről szóló 2013. évi V. törvény 6:130. § (1) bekezdése alapján a számla igazolt kézhezvételétől számított tizenöt napon belül kerül sor banki átutalással. Vállalkozó bankszámlaszáma, melyre a vállalkozói díj teljesítendő:

12001008-01203728-00100004.

- 6.6 A teljesítés során a Vállalkozó az ütemterv szerinti mérföldkövekhez (rész) számlákat nyújthat be.
- 6.7 Előteljesítés megengedett a szerződés időtartama alatt.
- 6.8 A kifizetés során az adózás rendjéről szóló törvény 2003. évi XCII. törvény (Art.) 36/A § szerint kell eljárni.
- 6.9 Megrendelő előleget nem biztosít Vállalkozó részére.
- 6.10 A teljesítési igazolást aláíró személy a Megrendelő részéről:

7. Szerződésszegés és következményei, kötbér

- 7.1. Vállalkozó szerződésszegést követ különösen, de nem kizárólagosan, ha

- a Vállalkozó önhibájából teljesítési késedelembe esik,
- a szerződés olyan okból, amelyért a Vállalkozó felelős, meghiúsul,
- a Vállalkozó önhibájából nem a szerződésben rögzítettek szerint teljesít.

- 7.2. Szerződő Felek jelen szerződést, a másik fél súlyos szerződésszegése esetén azonnali hatállyal, írásban felmondhatják. Súlyos szerződésszegésnek minősül különösen, de nem kizárólagosan, ha

- bármelyik fél saját felróható magatartásának következtében kötelezettségei teljesítésével ismételtén késedelembe esik,
- Felek megsérti a titoktartási vagy licenclési kötelezettségeiket,
- Felek a jelen szerződésben vállalt kötelezettségeit nem szerződés szerint teljesítik,
- Megrendelő hibájából a teljesítés ellehetlenül,
- Megrendelő az általa a munkavégzéshez szolgáltatandó anyagokat és információkat olyan mértékű késedelemmel bocsátja Vállalkozó rendelkezésére, mely lehetetlenné teszi az elvégzendő feladat határidőre történő elvégzését.

- 7.3. A Vállalkozó szerződésszegése esetén Megrendelő az alábbi szankciókat érvényesítheti:

- a szerződés meghiúsulása esetén meghiúsulási kötbér követelhető,
- teljesítési késedelem esetén késedelmi kötbér követelhető,
- hibás teljesítés esetén hibás teljesítési kötbér követelhető,

d) azonnali hatályú felmondás.

- 7.4. Vállalkozó meghiúsulási kötbért köteles fizetni, ha olyan okból melyért felelős a szerződés teljesítése meghiúsul. A meghiúsulási kötbér alapja a jelen szerződés 6.1. pontjában meghatározott nettó vállalkozói díj, mértéke 10%. Mentesül a kötbér fizetési kötelezettség alól, ha a szerződésszegését kimenti.
- 7.5. Vállalkozó mentesül a késedelmes és hibás teljesítés jogkövetkezményei alól, amennyiben Megrendelő elmulasztja jelen szerződésben, illetve annak mellékleteiben, vagy a Felek megállapodásban rögzített időtartamon belül a hivatkozott megállapodásokban rögzített azon információk, adatok, engedélyek szolgáltatását, illetve a meghatározott közreműködési kötelezettségének teljesítését, amely nélkül az adott szolgáltatás nem, vagy csak jelentős nehézségek mellett teljesíthető.
- 7.6. Vállalkozó késedelmi kötbért köteles fizetni, ha olyan okból amelyért felelős az 5.8. pontban meghatározott határidőn belül nem teljesíti jelen Szerződés szerinti feladatait. A késedelmi kötbér alapja a késedelemmel érintett 2. sz. melléklet szerint szolgáltatás (mértőldkő) 0 nettó ellenértéke, mértéke az eredménytelenül eltelt teljesítési határidőtől számítva napi (-)0,25 %, de legfeljebb 30 (harminc) napi tételnek megfelelő összeg. Mentesül a Vállalkozó a kötbér fizetési kötelezettség alól, ha a szerződésszegését kimeríti.
- 7.7. Vállalkozó hibás teljesítési kötbért köteles fizetni, ha olyan okból amelyért felelős a jelen Szerződés szerinti feladatait hibásan, vagy minőségében nem kifogástalan módon és minőségben teljesíti. A hibás teljesítési kötbér – a hibátlan teljesítésig naponta – a hibás teljesítéssel érintett szolgáltatás nettó ellenértékének 0,125%-a, de legfeljebb a szolgáltatás nettó ellenértékének 5%-a.
- 7.8. Felek a késedelmi, illetve hibás teljesítési kötbér maximális mértékének elérése esetén jogosultak az azonnali hatályú felmondásra.
- 7.9. A hibás teljesítési és késedelmi kötbér megfizetése – a 7.7 pontban foglaltak kivételével – nem mentesíti a Vállalkozót a teljesítés kötelezettsége alól.
- 7.10. Aláírt teljesítési igazolást követően a hibajavítás a jótállási és hibajavítási feltételek alapján valósul meg, továbbiakban az adott mértőldkőre kötbér nem érvényesíthető.

8. Vis maior

- 8.1 A Vállalkozó nem sújtható kártérítéssel, kötbérrel vagy a szerződéstől elállással, ha a késedelmes teljesítés vagy meghiúsulás vis maior eredménye. Jelen pont értelmezése szempontjából a vis maior olyan esetekre vonatkozik, mely a Vállalkozó akaratán kívül következik be, neki fel nem róható. Ilyen esetek lehetnek pl. sztrájk, háború, vagy forradalom, tűz, árvíz, járvány, karantén korlátozások. A vis maiorra közvetlen összefüggésben kell lennie a Vállalkozó tevékenységével és a bekövetkezett szerződésszegéssel.
- 8.2 Vis maiorra a Vállalkozó csak akkor hivatkozhat, ha ajánlott levélben értesíti a Megrendelőt a vis maior tényéről, okáról és valószínű időtartamáról. Amennyiben Megrendelő egyéb irányú utasítást nem ad, a Vállalkozónak tovább kell teljesítenie szerződéses kötelezettségeit, amennyiben az ésszerűen lehetséges, és meg kell keresnie minden ésszerű alternatív módot a teljesítésre, melyet a vis maior esete nem gátol.
- 8.3 Amennyiben a vis maior időtartama meghaladja a 30 (harminc) napot, Megrendelőnek jogában áll – számára hátrányos jogkövetkezmények nélkül – a szerződés nem teljesített részétől elállni oly módon, hogy a Vállalkozónak erről értesítést küld.

- 9 Titoktartás Felek kötelezik magukat, hogy a jelen szerződésben meghatározott feladataik ellátása során tudomásukra jutó, a másik fél és az azzal közvetlen kapcsolatban álló partnerszervezetek üzletvitelére és működésére, üzlet- és piacpolitikájára, üzletkörére, a jelen szerződésre és annak ellátására vonatkozó információt, továbbá minden olyan más információt, adatot és

dokumentumot, megoldást, amelyek harmadik fél részére történő átadása az érintett félre nézve közvetlenül vagy közvetve hátránnyal jár vagy járhat – időbeli korlátozás nélkül – bizalmasan, üzleti titokként kezelik, és azokat kizárólag a jelen szerződés keretein belül használják fel. felek a jelen pont szerinti kötelezettségekről kötelesek megfelelő tájékoztatást adni érintett alkalmazottaik, megbízottjaik és Alvállalkozóik részére.

- 9.2 Amennyiben a szerződésben foglalt feladat teljesítése személyes, illetve különleges adatnak minősülő adatot érint, úgy a Vállalkozó köteles az információs önrendelkezési jogról és az információszabadságról szóló 2011. évi CXII. törvény vonatkozó rendelkezései szerint eljárni. Vállalkozó kötelezettséget vállal arra, hogy az adatok védelmét érintő rendelkezésekről, szabályokról, ezek alkalmazásáról a szükséges tájékoztatásokat elvégzi.

10 Együttműködés, értesítések

- 10.1 A teljesítés során a Felek köteles együttműködni egymással továbbá köteles a szükséges egyeztetéseket lefolytatni, az elvárható szakmai támogatást megadni, illetve igénybe venni.
- 10.2 Felek szabályszerű írásbeli közlésnek tekintik a faxon elküldött írásbeli üzeneteket is. Kétség esetén mind levél, mind fax esetében a küldő felet terheli annak a bizonyítása, hogy a másik fél részére az üzenetet elküldte és azt átvette. Az üzenet megküldése bizonyítható ajánlott postai küldemény esetén feladóvevénnyel, hiba és megszakításmentes adást tartalmazó fax igazoló jelentéssel. Felek ugyanakkor kötelezik magukat arra, hogy a szerződés teljesítése szempontjából különösen fontos iratokat (számla, bizalmas iratok) személyesen, illetve ajánlott, tértivevényes levél útján juttatják el a címzett részére.
- 10.3 Valamely fél által a másik félnek a jelen megállapodással összefüggésben küldött értesítések vagy más kommunikáció céljára a következő címek és fax számok szolgálnak:

Megrendelő képviselője:

cégnév: Educatio Társadalmi Szolgáltató Nonprofit Kft.

postacím: 1122 Budapest, Maros u. 19-21.

tel.:

fax:

Vállalkozó:

cégnév: SDA Informatika Zártkörűen Működő Részvénytársaság

postacím: 1111 Budapest, Budafoki út 59.

tel.:

fax:

- 10.4 Kapcsolattartó személyek:

Megrendelő részéről:

Vállalkozó részéről:

dr. Szabó Balázs

mobil telefonszám: +36 20 972 6349.

- 10.5** A kapcsolattartásra kijelölt személyében történő változásról a Felek kötelesek egymást 2 (kettő) munkanapon belül írásban értesíteni.
- 10.6** Felek megállapodnak, hogy az egymás közötti kommunikáció során a joghatás kiváltására alkalmas információközlésnek a visszaigazolt e-mail, Fax, vagy tértivevényes levél útján közölt adatok továbbítását fogadják el.
- 11 A szerződés időtartama, módosítása és megszűnése**
- 11.1** Felek a jelen szerződést határozott időtartamra kötik. Az abban foglalt feladatok teljes körű megvalósításáig, de legfeljebb 2015. december 10. napjáig.
- 11.2** A jelen szerződés mindkét fél általi aláírásának napján lép hatályba.
- 11.3** Felek tudomásul veszik, hogy a jelen szerződést kizárólag a Kbt. 132. §-a szerinti esetekben módosíthatják. A szerződésmódosítást a felek kötelesek írásba foglalni.
- 11.4** Jelen szerződést a felek közös megegyezéssel is megszüntethetik.
- 11.5** Jelen vállalkozási szerződés megszűnik, megszüntethető:
- a) a jelen szerződés 11.1. pontjában meghatározott határnapon,
 - b) a Szerződő Felek közös megegyezése alapján, a Felek által meghatározott időpontban,
 - c) a Megrendelő a szerződést azonnali hatállyal felmondhatja, ha Vállalkozó ellen felszámolási, vagy végelszámolási eljárás indul, vagy ha a Vállalkozó súlyos szerződésszegést követ el,
 - d) a Vállalkozó a szerződést azonnali hatállyal felmondhatja, amennyiben Megrendelő fizetési kötelezettségének nem tesz eleget, vagy más súlyos szerződésszegést követ el.
- 11.6** Megrendelő és Vállalkozó a felmondás jogának gyakorlása előtt legalább 10 (tíz) naptári nappal korábban kötelesek a másik felet írásban, a felmondásra okot adó körülmény megjelölésével a szerződésszerű állapot helyreállítására felszólítani.

12 Jogviták rendezése

- 12.1** A szerződés teljesítése során a Felek kötelesek egymással együttműködni és egymást kölcsönösen tájékoztatni. A Felek megegyeznek, hogy jelen szerződéssel, annak teljesítésével, megszegésével, megszűnésével vagy érvénytelenségével kapcsolatban felmerülő bármely vita vagy igény esetére, amely bármelyik szerződő Fél által a békés rendezés tárgyában írott ajánlat kézhezvételétől számított 30 (harminc) napon belül békésen nem rendezhető, a polgári perrendtartásról szóló 1952. évi III. törvény 41. § (1) rendelkezésére figyelemmel alávetik magukat a Budai Központi Kerületi Bíróság kizárólagos illetékességének.

13 Szoftverhasználat és vagyoni értékű jogok

- 13.1** A Felek megállapodnak, hogy jelen szerződés szerinti feladatok végrehajtása keretében esetlegesen újonnan kifejlesztett és Megrendelő által átvett egyedi szoftver, szoftverelemek, illetve verziók (továbbiakban: Egyedi Szoftver) tekintetében Vállalkozó az Egyedi Szoftver átadásával a szerzői vagyoni jogokat nem kizárólagosan átruházza a Megrendelőre, amely alapján a vagyoni jog Megrendelőt, területi és időbeli korlátozás nélkül, az Egyedi Szoftver teljes védelmi idejére szólóan illeti meg. Vállalkozó az Egyedi Szoftver vagyoni jogának átruházása mellett egyúttal azok forráskódját is átadja Megrendelő részére. A Megrendelő a jelen szerződés alapján jogot szerez arra, hogy a vagyoni joggal rendelkezzen, az Egyedi Szoftvert tetszőleges

- példányban és alkalommal többszörözze, nyilvánosságra hozza, terjessze, azt elektronikus adathordozóra másolja, illetve átdolgozza, módosítsa. A Vállalkozó az Egyedi Szoftvert és a hozzájuk kapcsolódó dokumentációt elektronikus formátumban adja át Megrendelőnek.
- 13.2** Megrendelő az Egyedi Szoftver esetleges átdolgozását, módosítását **kizárólag olyan munkatársaival végezhető el, akik a megrendelővel munkavállalói jogviszonyban állnak és titoktartási nyilatkozatot írtak alá a témában.**
- 13.3** A Felek kifejezetten megállapodnak abban, hogy ha a Megrendelő az Egyedi Szoftver elemeket átdolgozza vagy módosítja, akkor a Neptun KRÉTA rendszer egészére a szavatossági és jótállási jogokat elveszíti.
- 13.4** Jelen szerződés szerinti feladatok végrehajtása keretében a Neptun KRÉTA rendszerben nem újonnan kifejlesztett – paraméterezett, átstrukturált, kiegészített – szoftverek, szoftverelemek (pl.: modulok, eljárások, logikák, minialkalmazások), illetve verziók tekintetében a szerzői vagyoni jogokkal továbbra is kizárólag a Vállalkozó rendelkezik. Vállalkozó a Neptun KRÉTA rendszer Megrendelő részére a jelen szerződés szerinti átadásával a Licencszerződésben meghatározott felhasználási engedélyt biztosít a Megrendelő számára.
- 14** **Vegyes rendelkezések**A jelen szerződés egyes rendelkezései egymással összhangban értelmezendők, és amennyiben a jelen szerződés valamely rendelkezése vagy egy beazonosítható rész érvénytelennek bizonyul, akkor az ilyen érvénytelenség nem érintheti a jelen szerződés többi rendelkezését vagy annak beazonosítható részeit.
- 14.2** Felek tudomásul veszik, hogy a jelen szerződés – a Kbt. szerinti esetleges korlátozásokkal – nyilvános, tartalma közérdekű adatnak minősül, így harmadik személy részére nem tagadható meg. A közbeszerzési eljárás alapján megkötésre kerülő szerződéseket a Megrendelőnek a szerződéskövetően haladéktalanul közzé kell tennie a Közbeszerzési Hatóság által működtetett Közbeszerzési Adatbázisban a Kbt. 31. § (1) bekezdés d) pontja alapján.
- 14.3** Vállalkozó kötelezettséget vállal arra, hogy nem fizet, illetve számol el a Szerződés teljesítésével összefüggésben olyan költségeket, melyek a Kbt. 56. § (1) bekezdés k) pontja szerinti feltételeknek nem megfelelő társaság tekintetében merülnek fel, és melyek a Vállalkozó adóköteles jövedelmének csökkentésére alkalmasak, valamint a Szerződés teljesítésének teljes időtartama alatt tulajdonosi szerkezetét a Megrendelő számára megismerhetővé teszi és a 14.4. pont szerinti ügyletekről a Megrendelőt haladéktalanul értesíti.
- 14.4** Megrendelő jogosult és egyben köteles a Szerződést felmondani – ha szükséges olyan határidővel, amely lehetővé teszi, hogy a Szerződéssel érintett feladata ellátásáról gondoskodni tudjon – ha
- a Vállalkozóban közvetetten vagy közvetlenül 25%-ot meghaladó tulajdoni részesedést szerez valamely olyan jogi személy vagy személyes joga szerint jogképes szervezet, amely nem felel meg a Kbt. 56. § (1) bekezdés k) pontjában meghatározott feltételeknek.
 - a Vállalkozó közvetetten vagy közvetlenül 25%-ot meghaladó tulajdoni részesedést szerez valamely olyan jogi személy vagy személyes joga szerint jogképes szervezetben, amely nem felel meg a Kbt. 56. § (1) bekezdés k) pontjában meghatározott feltételeknek.
- 14.5** Semmis a jelen Szerződés azon rendelkezése a késedelmi kamat tekintetében a Ptk. 6:155. § (4) bekezdésében lehetővé tett eset kivételével – amely kizárja vagy korlátozza a Megrendelő szerződésszegése esetére irányadó jogkövetkezmények alkalmazását.
- 14.6** Felek továbbá tudomásul veszik, hogy a vonatkozó jogszabályok, így különösen a Kbt. és az államháztartásról szóló 2011. évi CXCV. törvény szerinti illetékes ellenőrző szervezetek (Állami Számvevőszék, Kormányzati Ellenőrzési Hivatal, belső ellenőrző szervezetek) feladat- és hatáskörüknek megfelelően a közbeszerzési eljárásokat és az azok alapján megkötött szerződések teljesítését rendszeresen ellenőrizhetik, s részükre a jogszabály szerinti információ megadása üzleti titokra való hivatkozással nem tagadható meg.
- 14.7** Megrendelő a jelen szerződés megfelelő teljesítésének esetére hozzájárul ahhoz, hogy Vállalkozó a jelen szerződés szerinti tevékenységét referenciá anyagában feltüntesse. Megrendelő kötelezi

magát, hogy a Vállalkozó ilyen irányú kérése esetén az erre vonatkozó nyilatkozatot, a szöveg előzetes egyeztetését követően Vállalkozó részére kiállítja.

- 14.8 A jelen szerződésben nem szabályozott kérdésekben, valamint bármely, a teljesítéssel kapcsolatos ellentmondás esetén a magyar jog szabályai, így különösen a Polgári Törvénykönyvről szóló 2013 évi V. törvény, a Kbt., valamint a Közbeszerzési Eljárás dokumentumai az irányadók.
- 14.9 Vállalkozó kijelenti, hogy a magyar jog hatálya alá tartozó jogi személy, s hogy képviselőben nem korlátozott vezető tisztségviselője útján a jelen szerződést jogosult aláírni.
- 14.10 Megrendelő kijelenti, hogy a magyar jog hatálya alá tartozó jogi személy, s hogy képviselőben nem korlátozott vezető tisztségviselője útján a jelen szerződést jogosult aláírni.
- 14.11 Jelen megállapodás 4 (négy) darab eredeti példányban készült, amelyből 2 (kettő) példány a Megrendelőt, 2 (kettő) példány a Vállalkozót illeti.

A jelen szerződést Felek elolvasás és közös értelmezés után, mint kinyilvánított akaratukkal mindenben megegyezőt, jóváhagyólag írják alá.

1. sz. melléklet: Vállalkozó a Neptun KRÉTA rendszer vagy a @Napló alkalmazás szoftvertámogatás
2. sz. melléklet: A teljesítés igazolására az alábbi dokumentumok/termékek szolgálnak a megfelelő mérőszámok szerint és hozzájuk tartozó díjtételekkel
3. sz. melléklet: Kiadandó licence igazolások az Emberi Erőforrások Minisztériuma (EMMI) és az Educatio Társadalmi Szolgáltató Nonprofit Korlátolt Felelősségű Társaság részére
4. sz. melléklet: A Vállalkozó hatályos ISO9001 tanúsítványa
5. sz. melléklet: Közbeszerzési Eljárás részét képező végső műszaki specifikáció
6. sz. melléklet: Educatio Társadalmi Szolgáltató Nonprofit Kft. Neptun rendszer licencigazolása

Kelt Budapest, 2015. október ¹⁷..... napján.

Educatio Társadalmi Szolgáltató
Nonprofit Korlátolt Felelősségű Társaság
Kiss József, ügyvezető
Megrendelő



SDA Informatika Zrt.

1111 Budapest, Budafoki út 59.
Banksz.: 12001008-01203728-00100004

SDA Informatika
Zártkörűen Működő Részvénytársaság
Fehér István, vezérigazgató
Vállalkozó

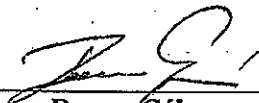
Költséggazda:

Vastag-Szabó Erika
Programvezetői osztályvezető

Költséggazda:

Besnyő Gábor Győzőné Cseh Livia
Projektvezető

Szakmai ellenjegyző:



Ravasz Gábor
IT Üzemeltetési Osztályvezető

Szakmai ellenjegyző:



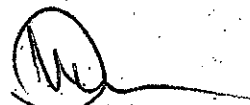
Sónfeld Sándor
IT Fejlesztési Osztályvezető

Projekt pénzügyi vezető:



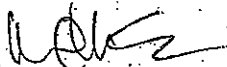
Kádár Anita
Kontrollér

Projekt Igazgatóság:



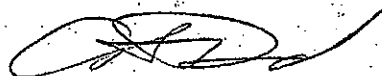
Oláh Gábor
Projekt Igazgató

Gazdasági ellenjegyző:



Németh Marianna
Gazdasági Igazgató

Informatikai Igazgatóság:



Csontos Dávid
Informatikai Igazgató

Jogi ellenjegyző:



dr. Ószi Tamás
Ószi Ügyvédi Iroda

ÓSZI Ügyvédi Iroda

Dr. Ószi Tamás
Ügyvéd
székhely: 1013 Budapest
Feszty Árpád u. 4., V/16
kamérai nyilvántartási szám: 3165

1. sz. melléklet: Vállalkozó a Neptun KRÉTA rendszer vagy a @Napló alkalmazás szoftvertámogatás

1. A szoftvertámogatás tárgya

- Jogszabálykövetés
- Hibaelhárítás
- Elektronikus felhasználói kézikönyv biztosítása, frissítése
- Gyakran ismételt kérdések, rendszeres karbantartása, frissítése
- Migrációs (ösfeltöltés) adatfeltöltés támogatása
- Megrendelő által biztosított ügyfélszolgálat és az infrastruktúra üzemeltetés számára IT szakmai felkészítés, IT szakmai tanácsadás, heti 10 óra keretben. A le nem hívott időkeret nem vihető át későbbi időpontra.

A Felek által rögzített kritikus, fokozottan kiemelt, normál és csökkentett időszakokat a 1. sz. táblázat tartalmazza.

2. Hibabejelentés, incidenskezelés

Hibabejelentést csak a Kapcsolattartók fejezetében megjelölt személy(ek) indíthat(nak), Vállalkozó a Hibával kapcsolatos értesítéseket csak e személy(ek)nek küldi vissza. A hibabejelentések adminisztrálását Megrendelő saját JIRA rendszerében adminisztrálja, ehhez Vállalkozónak korlátozott számú hozzáférést biztosít.

Kritikus prioritású hiba esetén a hibát telefonon is be lehet jelenteni. Ilyen esetben a telefonhívást, a kapcsolattartóknak a JIRA rendszerben is jelezni kell Vállalkozó felé, és a hibajavítást a bejelentéskor el kell kezdenie Vállalkozónak.

A hibajegyek könnyebb nyomon követhetőségének és az incidens gyorsabb elhárításának érdekében Felek törekednek arra, hogy a hibajelenséget (pl.: körülményeit, érintett projektet, modult, funkciót) a lehető legpontosabban meghatározzák, továbbá a hibával kapcsolatos előzményeket minden esetben továbbítják.

Vállalkozó az összes hibakezelést kapacitásának, a hibák mennyiségi és kategória szerinti megoszlásának függvényében igyekszik azonnal megkezdeni / befejezni, de legkésőbb a Hibakategóriák pontban részletezett eljárás szerint jár el.

Ha az incidens kezeléséhez Vállalkozó részéről további információ szükséges és ezt Vállalkozó Megrendelő felé jelzi, akkor a kérdésfeltevés és a válasz között eltelt idő nem számít bele a hiba kezelésére vonatkozó időtartamba.

Az incidens lezárul abban az esetben, ha a hiba kijavítása megtörtént vagy az áthidaló megoldás kidolgozásra került. Az áthidaló megoldással lezárt incidens automatikusan a problémakezelés kereteiben folytatódik (ld. problémakezelés fejezet). Az incidens lezárásáról Vállalkozó Megrendelőt tájékoztatja a Hibakategóriákban meghatározottak szerint.

2.1. Hibakategóriák

Amennyiben egy adott hiba kritikus, Megrendelőnek azt a JIRA Rendszeren keresztül is jeleznie kell.

Amennyiben kritikus hibabejelentés esetén szükséges, Vállalkozó a hiba gyorsabb elhárítása vagy pontos meghatározása érdekében felveheti a kapcsolatot a hiba Megrendelő oldali bejelentőjével.

Amennyiben a hibabejelentő vagy a kiemelt kapcsolattartó telefonon vagy e-mailen a hiba elhárításáig nem elérhető, Vállalkozó automatikusan visszesorolhatja a hibát alacsony kategóriába és ettől kezdve így is fogja kezelni.

Amennyiben az elhárítás során felmerül a hiba alacsonyabb kategóriába sorolása, azt Vállalkozó indoklással jelzi a Megrendelőnek, és közösen döntenek az átsorolásról.

2.1.1. Kritikus hiba

Szoftver támogatás tekintetében kritikus hibának minősül az a hiba, amely megakadályozza a teljes szolgáltatás nyújtását, illetve ami kritikus biztonsági problémát, vagy a rendszerszolgáltatások alapvető funkcióinak ellátását gátolja.

A hibakezelés folyamata: a kritikus hiba kezelése azonnali beavatkozást igényel! A kritikus hiba kezelését 4 órán belül meg kell kezdeni és 48 munkaórán belül kell befejezni a tesztelési környezetben.

A kritikus hiba során, Megrendelő Service Deskje értesíti a házon belüli előszűréssel / hibakezeléssel megbízott személyt, aki elkezdti a lehetséges hiba okok feltárását, elhárítását. Amennyiben a kritikus hibát Vállalkozó veszi észre, törekszik a Kapcsolattartók fejezetében megjelölt kapcsolattartóját minél előbb értesíteni.

2.1.2. Magas prioritású hiba

Szoftver támogatás tekintetében magas prioritású hibának minősül az a hiba, ami veszélyezteti (de nem hiúsítja meg) a szolgáltatás nyújtását, beleértve minden nem kritikus, de jelentékeny hatású biztonsági problémát is.

A hibakezelés folyamata: a magas prioritású hiba kezelését legkésőbb 24 munkaórán belül meg kell kezdeni és a hibát legkésőbb 72 munkaórán belül kell befejezni a tesztelési környezetben.

2.1.3. Közepes prioritású hiba

Szoftver támogatás tekintetében közepes prioritású hibának minősül az a hiba, ami szolgáltatás-degradációt közvetlenül nem okozó, de hosszabb időtartamú fennállása veszélyeztetheti a szolgáltatás működését.

A hibakezelés folyamata: a közepes prioritású hiba kezelését legkésőbb 48 munkaórán belül meg kell kezdeni és a hibát legkésőbb 96 munkaórán belül kell befejezni a tesztelési környezetben.

2.1.4. Alacsony prioritású hiba

Szoftver támogatás tekintetében alacsony prioritású hibának minősül az a hiba, ami szolgáltatás-degradációt közvetlenül nem okozó olyan esemény, amely hosszabb időtartamú fennállása esetén sem veszélyeztetheti a szolgáltatás működését.

A hibakezelés folyamata: az alacsony prioritású hiba kezelését legkésőbb 72 munkaórán belül meg kell kezdeni és a hibát legkésőbb 192 munkaórán belül kell befejezni a tesztelési környezetben.

2.1.5. Problémakezelés

Problémakezelésre akkor kerül sor, ha a probléma által kiváltott incidensek kezelése során a hiba nem javítható ki, illetve a hiba csak átmenetileg, áthidaló megoldás alkalmazásával szüntethető meg

(Workaround). Vállalkozó az átmeneti megoldás alkalmazásáról, illetve annak várható időtartamáról Megrendelőt tájékoztatja.

3. Jogszabálykövetés

Felek elfogadják, hogy a releváns jogszabályok változása esetén Vállalkozó a KRÉTA rendszerben a szükséges módosításokat, fejlesztéseket elvégzi és telepíti a teszt környezetben. A módosításoknak megfelelően az egyedi szoftver kódját és paramétereket aktualizálja. Vállalkozó különös tekintetet fordít a biztosított elektronikus felhasználói kézikönyv frissítésére és további biztosítására. A Felhasználói Kézikönyvön kívül a többi releváns dokumentációkat évente egyszer módosítja.

4. Gyakran ismételt kérdések, (GYÍK) rendszeres karbantartása, frissítése

Vállalkozó vállalja, hogy létrehozza, felhasználók felé kiejánlható módon, a gyakran ismételt kérdések és válaszok adatbázisát, és ezt folyamatosan frissíti jóváhagyás után. Vállalkozó vállalja, hogy a support ide alatt felmerülő tipizált felhasználói jelzéseket és megoldásaikat is felyezetésre kerülnek a rendszerbe.

5. Migrációs (ösfeltöltés) adatfeltöltés támogatása

Vállalkozó vállalja, hogy támogatást nyújt más IAR rendszert használó intézmények adatainak KRÉTA rendszerbe történő adatmigrációja kapcsán. Vállalkozó törekszik arra, hogy a legegyszerűbb módon a folyamat konzisztensen végrehajtható legyen ehhez interfész felületet, konverziós fileokat, tipizált eljárásrendet biztosít. A migrációs állományok előállítása/kitöltése nem a Vállalkozó, hanem az intézmények feladata. A migrációról migrációs jegyzőkönyv készül.

Vállalkozó feladata, a Neptun @Napló alkalmazás (moduljainak) korábbi infrastruktúrájából Megrendelőnél kialakított infrastruktúrába az adatok megfelelő módon történő áttöltése, migrálása. Az érintett köznevelési intézményeket tartalmazó intézménylistát szerződéskötéskor adja át Vállalkozó Megrendelőnek. Az adatbázisok új infrastruktúra alá való migrálása során nem történik adatkezelési, adatfeldolgozási tevékenység. A migráció megfelelő elvégzésének kontrollja nem tartalmaz adattartalom ellenőrzést, hanem adatbázisméret ellenőrzés, HASH kód ellenőrzés, táblák száma, mérete módon történik az elvégzett tevékenység hibátlan teljesítéséről való meggyőződés.

6. Szoftvertámogatási időintervallumok

Felek elfogadják, hogy Vállalkozó a rendszereket a kritikus vagy a fokozottan kiemelt időszaknak megfelelően, illetve a normál időszakban munkanapokon 8:00-16:30 óráig, míg a többi időszakban csökkentett támogatási szinten támogatja, az alábbi részletezett bontás szerint.

6.1. Kritikus időszak

Kritikus időszaknak nevezzük az adott informatikai szolgáltatás tekintetében azon időszakokat, amikor az adott szolgáltatás terhelése a legmagasabb és/vagy a leginkább kritikus az esetleges adatvesztés. A kritikus időszakok jelen szerződés 1. sz. táblázatban kerülnek meghatározásra. A kritikus időszakok kijelölése az alábbiak szerint történik: kritikus időszak kezdete naptári év. hónap nap óra:perc - kritikus időszak vége naptári év. hónap nap óra:perc. Pl. 2011. 08. 14. 12:30 – 2011. 08. 14. 19:30.

6.2. Fokozottan kiemelt időszak

Fokozottan kiemelt időszaknak nevezzük az adott informatikai szolgáltatás tekintetében azon időszakokat, amikor az adott szolgáltatás terhelése a normáltól lényegesen magasabb és/vagy kritikus az esetleges adatvesztés, de az adatok rögzítésére még rendelkezésre áll tartalék idő. A fokozottan

kiemelt időszakok jelen szerződés I. sz. táblázatban kerülnek meghatározásra. A fokozottan kiemelt időszakok kijelölése az alábbiak szerint történik: fokozottan-kiemelt időszak kezdete naptári év. hónap nap óra:perc – fokozottan kiemelt időszak vége naptári év. hónap nap óra:perc. Pl. 2011. 08. 14. 12:30 – 2011. 08. 14. 19:30.

A kritikus és fokozottan kiemelt időszak esetleges változását Megrendelő Vállalkozó felé írásban, az időszak megkezdése előtt legalább 15 nappal köteles jelezni. A szolgáltatási időszakban utólag igényelhető kritikus és fokozottan kiemelt támogatási időszak éves szinten nem haladhatja meg a mellékletben meghatározott kritikus és fokozottan kiemelt időszakok időtartamának 115 százalékát, illetve kritikus vagy fokozottan kiemelt időszakok definiálásának hiányában az évi 20 órát. A I. sz. táblázatban nem definiált kritikus és fokozottan kiemelt időszakokkal Megrendelő a fent meghatározottak szerint szabadon rendelkezhet. Az ettől eltérő igényekkel kapcsolatban Vállalkozó egyedi ajánlatot ad Megrendelő részére. Kritikus és Fokozottan kiemelt időszak nem eshet ünnepnapra vagy december 22. és az azt követő év első munkanapja közé.

6.3. Normál időszak

A munkanapokra eső, de a Kritikus és Fokozottan kiemelt időszakon kívüli időintervallum. Munkanapokon 8:00-16:30 óráig, kivéve december 22-től a következő év első munkanapjáig.

6.4. Csökkentett rendelkezésre állási időszak

A munkanapokra eső munkaidőn kívüli, de sem a kritikus, sem a fokozottan kiemelt időszakba nem tartozó időintervallumok, hétvégék, munkaszüneti és ünnepnapok, továbbá december 22-től a következő év első munkanapjáig terjedő időszak.

6.5. Passzív szolgáltatási időszak

Vállalkozó Passzív támogatási időszakban a rendszerek támogatását normál és csökkentett időszakban egyaránt 98%-os rendelkezésre állással biztosítja, továbbá az eseti szolgáltatás-kiesés átlagos értéke nem haladhatja meg a 72 órát.

7. Support korlátai

Az alábbi feltételek fennállása esetén a szolgáltatás szünetelése ellenére sem jár szolgáltatási szint szegéssel:

- Vis Maior esetén, azaz olyan eseményeknél, amelyek ténylegesen megakadályozzák a Vállalkozó alkalmazottainak, hogy a Vállalkozó által a Szerződésben vállalt tevékenységeket elvégezzék.
- A Megrendelő, mint infrastruktúra üzemeltető által szükségesnek ítélt sürgősséggel elvégzendő különleges beavatkozások, melyek célja az az infrastruktúra biztonságát és/vagy stabilitását és/vagy integritását érintő veszélyek elhárítása továbbá az adatok és/vagy az adatban foglalt információk érdeke.
- Az infrastruktúra rendelkezésre állásának alábbi indok alapján bekövetkezett hiánya:
 - o hibás használat, hibás konfiguráció vagy parancs, melyet a Megrendelő vagy a felhasználó szándékosan vagy gondatlanul végzett el; és
 - o a harmadik fél által szállított alkalmazási/kezelő szoftverek rendellenességei és hibás működése.

- A rendszer rendellenessége vagy hibás működése, vagy azok hiánya vagy annak késői megszüntetése a Megrendelő vagy a felhasználó részétől történő nem teljesítésének vagy megszegésének tudható be vagy a rendszer neki felróható rendeltetésellenes használatából ered.
- Olyan okok, amelyek a Vállalkozó területén kívül eső és mindenestre az ellenőrzési körén kívüli internet hálózatban fellépő hibának tudhatók be.

8. Kapcsolattartók

Felek rögzítik, hogy együttműködésük során az alábbi kapcsolattartókon keresztül folytatják kommunikációikat a szoftvertámogatási szolgáltatás tekintetében:

Kapcsolattartó személyek:

Megrendelő részéről:

mobil telefonszám:

Vállalkozó részéről:

mobil telefonszám:

Hibabejelentést és kéréskezelést indíthat:

Név	e-mail cím	telefonszám

Egyedi adatszolgáltatási kérést indíthat:

Név	e-mail cím	telefonszám

Változáskezelési kérést indíthat:

Név	e-mail cím	telefonszám

1. sz. táblázat

Szabványos megnevezés		Információs szolgálati időszak: 2015.2016. tanévtől*	
Felhívás	Tevékenység	Képzés időszaka	Folytatási határidő
		Kezdés	Vége
Tanévkezdés	A tanév indításával kapcsolatos tevékenységek, módosítások elvégzése	2015.08.31 8:00*	2015.09.04 18:00*
Statisztika	Statisztikai adatszolgáltatások	2015.10.12 8:00*	2015.10.16 18:00*
		2015.08.21 8:00*	2015.09.18 18:00*
		2015.10.01 8:00*	2015.10.23 18:00*
		2015.09.01.* - 2015.12.10.	

*Figyelembe véve a szerződés aláírásának dátumát és a szerződés teljesítésének véghatáridejét.

2. sz. melléklet: A teljesítés igazolására az alábbi dokumentumok/termékek/alkalmak a megfelelő mérőföldkövek szerint és hozzájuk tartozó díjtételekkel

Sorszám	Mérőföldkö	Érdekménytervek	Részleteltési dátum (mely nem lehet később, mint 2015.10.23)	Összeg (Ft) nettó	Összeg (Ft) bruttó
KRÉTA1-01	Funkcióspecifikáció	Funkcionális specifikáció	szerveződéskötéstől számított 2 hét*	80 000 000 Ft	101 600 000 Ft
KRÉTA1-02	Informaticai (logikai) Rendszerterv,	Informaticai (logikai) rendszerterv	szerveződéskötéstől számított 2 hét*	20 000 000 Ft	25 400 000 Ft
KRÉTA1-03	Bevezethetőségi Terv (Telepítési, beállítási és illesztési terv)	Bevezethetőségi terv	szerveződéskötéstől számított 2 hét*	20 000 000 Ft	25 400 000 Ft
KRÉTA1-04	Igazgatási rendszerterv	Igazgatási rendszerterv	szerveződéskötéstől számított 2 hét*	10 000 000 Ft	12 700 000 Ft
KRÉTA1-05	Elektronikus napló	A funkciók műszaki dokumentációja	szerveződéskötéstől számított 4 hét*	51 500 000 Ft	65 405 000 Ft
KRÉTA1-06	Statistikai adatgyűjtés, KIR-rel, fenntartói rendszerekkel, történő szabványos, standard interfész	A funkciók műszaki dokumentációja	szerveződéskötéstől számított 5 hét*	20 000 000 Ft	25 400 000 Ft
KRÉTA1-07	Oktatásszervezési feladatokhoz kapcsolódó további funkciók (Tantervfelesztés, órarend funkciók)	A funkciók műszaki dokumentációja	szerveződéskötéstől számított 4 hét*	20 000 000 Ft	25 400 000 Ft
KRÉTA1-08	Telepítési utasítás	Telepítési utasítás	szerveződéskötéstől számított 4 hét*	1 000 000 Ft	1 270 000 Ft
KRÉTA1-09	Beállítási utasítás	Beállítási utasítás	szerveződéskötéstől számított 4 hét*	1 000 000 Ft	1 270 000 Ft
KRÉTA1-10	Üzemeltetési utasítás	Üzemeltetési utasítás	szerveződéskötéstől számított 4 hét*	1 000 000 Ft	1 270 000 Ft
KRÉTA1-11	Mentési utasítás	Mentési utasítás	szerveződéskötéstől számított 4 hét*	1 000 000 Ft	1 270 000 Ft
KRÉTA1-12	Katasztrófaterv	Katasztrófaterv	szerveződéskötéstől számított 4 hét*	1 000 000 Ft	1 270 000 Ft
KRÉTA1-13	Fejlesztői tesztek KRÉTA1	Fejlesztői tesztek dokumentációja	szerveződéskötéstől számított 5 hét*	4 000 000 Ft	5 080 000 Ft
KRÉTA1-14	Az I. szakaszban egyedileg fejlesztett (programkódolt) funkciók fejlesztési dokumentáció átadása valamint a Neptun KRÉTA licence igazolásátadása	Az I. szakaszban egyedileg fejlesztett (programkódolt) funkciók (programkódolt) funkciók fejlesztési dokumentációja valamint Licence igazolás	szerveződéskötéstől számított 5 hét*	7 000 000 Ft	8 890 000 Ft

*: de legkésőbb 2015.10.23.

Sorszám	Mérőföldkö	Érdekménytervek	Részleteltési dátum (mely nem lehet később, mint 2015.10.23)	Összeg (Ft) nettó	Összeg (Ft) bruttó
KRÉTA2-01	Pedagógusmunkához kapcsolódó feladatok informaticai támogatása (közösségi szolgálat, tanuló nyomonkövetés, diákigazolvány igénylés szolgálat, tanuló összesítő felületek, tanuló hiányzás kimutatások, hiányzások kezelése)	A funkciók műszaki dokumentációja	szerveződéskötéstől számított 8 hét	70 000 000 Ft	88 900 000 Ft
KRÉTA2-02	Keresések, exportálás, statisztikai adatgyűjtés, lekérdezések, riportálás, nyomtatványok elkészítése	A funkciók műszaki dokumentációja	szerveződéskötéstől számított 10 hét	20 000 000 Ft	25 400 000 Ft
KRÉTA2-03	Szülői és tanuló tájékoztatás, online felület (Ellenőrzőkönyv)	A funkciók műszaki dokumentációja	szerveződéskötéstől számított 5 hét	20 000 000 Ft	25 400 000 Ft
KRÉTA2-04	Fenntartói funkció (KLIK tantervfelesztési szabványos interfész)	A funkciók műszaki dokumentációja	szerveződéskötéstől számított 5 hét	70 000 000 Ft	88 900 000 Ft
KRÉTA2-05	Pénzügyi elszámolási funkció	A funkciók műszaki dokumentációja	szerveződéskötéstől számított 8 hét	70 000 000 Ft	88 900 000 Ft

Sorszám	Neptun @Napló támogatás	Neptun @Napló támogatás	E-learning anyag, fileok, vizsga adatbank	szereződéskövetési számfittott 8 hét	10 000 000 Ft	12 700 000 Ft
KRÉTA2-06	Elfogadott oktatóanyagok		E-learning anyag, fileok, vizsga adatbank		10 000 000 Ft	12 700 000 Ft
KRÉTA2-07	Egyedi szoftverek (fejlesztett, programkódolt funkciók) forráskódjának átadása		Forráskód átadása egyedi szoftver tekintetében	2015.12.10.	5 000 000 Ft	6 350 000 Ft
KRÉTA2-08	A telepített rendszer üzembe helyezése, rendszerindítás		Telepítési jegyzőkönyv	2015.12.10.	8 500 000 Ft	10 795 000 Ft
KRÉTA2-09	Fejlesztői tesztek KRÉTA2		Fejlesztői tesztek dokumentációja	2015.12.01.	5 000 000 Ft	6 350 000 Ft
KRÉTA2-10	A KRÉTA 2 ütemhez tartozó külső interfészek megvalósításának tesztelése		Interfész, II. tesztek dokumentációja	2015.12.01.	4 000 000 Ft	5 080 000 Ft
KRÉTA2-11	Véglegesített oktatóanyagok		E-learning anyag, fileok, vizsga adatbank	szereződéskövetési számfittott 8 hét	8 000 000 Ft	10 160 000 Ft
KRÉTA2-12	Intézményi és fenntartói felhasználók számára próbatizem alatti hibajavításokról átadott dokumentum		Felhasználói Kézikönyv (FKK)	2015.12.10.	7 000 000 Ft	8 890 000 Ft
KRÉTA2-13	Az II. szakaszban egyéleg fejlesztett (programkódolt) funkciók fejlesztési dokumentáció átadása valamint a Neptun KRÉTA bővített licence igazolás		Az II. szakaszban egyéleg fejlesztett (programkódolt) funkciók fejlesztési dokumentációja valamint Licence igazolás	2015.12.10.	7 000 000 Ft	8 890 000 Ft
ÖSSZESEN						
				Készítési időpont (mely nem lehet később mint 2015.12.10.)	Összeg (Ft) nettó	Összeg (Ft) bruttó
KRÉTA3-01	Neptun @Napló alkalmazásának (moduljainak) vagy a Neptun KRÉTA rendszer szoftvertámogatásának indítása és a Neptun @Napló alkalmazás (moduljainak) licence igazolása		Teljesítési igazolás	Szerződés aláírást követő 10. nap	34 000 000 Ft	43 180 000 Ft
KRÉTA3-02	Neptun @Napló alkalmazásának (moduljainak) vagy a Neptun KRÉTA rendszer migrációs feltét kialakítása valamint ennek is GYIK támogatása		Migrációs feltétel leírása	2015.10.31.	39 000 000 Ft	49 530 000 Ft
KRÉTA3-03	Neptun @Napló alkalmazásának (moduljainak) vagy a Neptun KRÉTA rendszer szoftvertámogatása mely kiemelten tartalmazza a migráció támogatását		Teljesítési igazolás	2015.10.31.	70 000 000 Ft	88 900 000 Ft
KRÉTA3-04	Neptun @Napló alkalmazásának (moduljainak) vagy a Neptun KRÉTA rendszer szoftvertámogatása mely kiemelten tartalmazza a migráció támogatását		Teljesítési igazolás	2015.11.30.	35 000 000 Ft	44 450 000 Ft
KRÉTA3-05	Neptun @Napló alkalmazásának (moduljainak) vagy a Neptun KRÉTA rendszer szoftvertámogatása mely kiemelten tartalmazza a migráció támogatását		Teljesítési igazolás	2015.12.10.	8 300 000 Ft	10 541 000 Ft
ÖSSZESEN					305 000 000 Ft	386 601 000 Ft

**3. sz. melléklet: Kiadandó licence igazolások az Emberi Erőforrások Minisztériuma
(EMMI) és az Educatio Társadalmi Szolgáltató Nonprofit Korlátolt Felelősségű Társaság részére**

4. sz. melléklet:

A Vállalkozó hatályos ISO9001 tanúsítványa

5. sz. melléklet: Közbeszerzési Eljárás részét képező végső műszaki specifikáció

1. Bevezetés

A Neptun KRÉTA rendszer alapvetően azokat az elvárásokat teljesíti, mint a Neptun rendszer általában:

- egységes,
- központilag üzemeltethető,
- országos elérhetőségű,
- modulárisan felépített,
- állami és nem állami fenntartásban működő köznevelési intézmények számára egyaránt használható

adminisztrációs rendszer. A Neptun KRÉTA rendszernek magába foglalja az iskolai elektronikus adminisztrációs rendszer funkcióin túl a magyar köznevelés vezetői részére készült hatékony, gyorsan és egyszerűen használható adatszolgáltatási, adatgyűjtő, statisztikai és vezetői döntéstámogatási segítséget nyújtó szolgáltatást, felületet is.

1.1 Paraméterezési feladatok, célok

- A Magyarországon lévő köznevelési intézmények teljes intézményhálózata részére, hatékonyan működtethető elektronikus adminisztrációs rendszer kialakítása. A KRÉTA képes kezelni a különféle törvényileg szabályozott iskolatípusokból (óvoda, általános iskola, szakiskola, szakközépiskola, alapfokú művészeti iskola, gyógypedagógiai képzést folytató intézmény, stb.) eredő specialitásokat.
- A jogszabályoknak és adatvédelmi, adatkezelési elveknek megfelelő, szilárd jogszabályi háttérrel rendelkező informatikai rendszer.
- A Neptun KRÉTA rendszer alkalmas országos, egységes elvek mentén kialakított, teljes körű elterjesztése a magyar közoktatási hálózatban.
- A Neptun KRÉTA rendszer alkalmas köznevelési intézmények fenntartói, oktatásirányítói részére hatékony menedzser rendszer kialakítására.

1.2 Paraméterezési alapelvek

- Általános interfészt tartalmaz, amely képes csatlakozni más oktatási és kormányzati rendszerekhez.
- A jelen projektben kifejlesztésre kerülő interfészek kommunikációja nyílt szabványnak is megfelel.
- Logikailag egységes, transzparens rendszer, amelyben minden szereplő, megfelelő jogosultsággal, ugyanazt az adatot látja.
- Az Neptun KRÉTA rendszerben az intézmények adatai csak egy helyen kerülnek tárolására.
- A Neptun KRÉTA rendszer biztosítja az adatok ellenőrzött importálását és exportálását, valamint az interoperabilitást, azaz a különböző informatikai rendszerek adatcsere alapú együttműködésre való képességét.
- A rendszer biztosítja az adatok ellenőrzésének és érvényességének megvalósítása az egész rendszeren keresztül.
- A rendszer biztosítja az adatfeltöltések, a módosítások és lekérdezések nyomonkövethetőségét.
- A rendszer biztosítja a szerepkör alapú megvalósítás, amelyben a felhasználók és a különböző intézmények egymástól függetlenül – különböző jogosultsággal – használhatják a rendszert.
- Döntéstámogatás, adatelemzés, statisztikai kimutatások a különböző szintű oktatási vezetők részére.
- Virtuális környezetre tervezett, robusztus és skálázható informatikai rendszer, amely méretezés szerinti infrastruktúra esetén alkalmas a változó terhelések kiegyenlítésére.
- A Neptun KRÉTA rendszer moduláris felépítésű, mellyel biztosítható az opcionálisan választható szolgáltatások egyedi beállítása, illetve a különböző típusú intézményeknek a rendszer paramétereivel való beállítása.

1.3 A Neptun KRÉTA rendszer alapvető tényezői

- A rendszer kezelése egyszerű, felhasználóbarát és könnyen elsajátítható.
- A szoftver továbbfejlesztése képes gyorsan és dokumentáltan követni a felhasználói igényeket, visszajelzéseit.
- A rendszer aktuális verziója mindig felülről kompatibilis a korábbi verziókkal.

1.4 A rendszer hatóköre

A rendszer kezeli a jogszabályokban leírt osztálynaplót.

A rendszer kezeli a releváns jogszabályok szerint meghatározott azon összes iskolai nyomtatványt, amelyek elektronikus úton is elkészíthetők és tárolhatók.

1.5 Hibakezelő rendszer a Neptun KRÉTA rendszer paraméterezése során

A Vállalkozó biztosít egy hibakezelő rendszert a paraméterezés és fejlesztés során.

1.6 Intézménytípusok és oktatási módok

A rendszer képes kezelni paraméterezéssel a köznevelési intézményeket, amelyeket az Nkt. ebbe a körbe sorol.

A Nkt. 7. § 1. pontja szerint:

- a) óvoda,
- b) általános iskola,
- c) gimnázium,
- d) szakközépiskola (a továbbiakban a c) -d) pont alattiak együtt: középiskola),
- e) szakiskola (a továbbiakban a d)-e) pont alattiak együtt: szakképző iskola; a továbbiakban a c)-e) pont alattiak együtt: középfokú iskola),
- f) alapfokú művészeti iskola (a továbbiakban a b)-f) pont alattiak együtt: iskola),
- g) gyógypedagógiai, konduktív pedagógiai nevelési-oktatási intézmény,
- h) kollégium (a továbbiakban: az a)-h) pont alattiak együtt: nevelési-oktatási intézmény),
- i) pedagógiai szakszolgálati intézmény,
- j) pedagógiai-szakmai szolgáltatást nyújtó intézmény (a továbbiakban: az a)-j) pont alattiak együtt: köznevelési intézmény).

1.7 A Neptun KRÉTA rendszer paraméterezése során releváns jogszabályok

- 2011. évi CXCV. törvény a nemzeti köznevelésről,
- 2011. évi CLXXXVII. törvény a szakképzésről,
- 20/2012. (VIII. 31.) EMMI rendelet a nevelési-oktatási intézmények működéséről és a köznevelési intézmények névhasználatáról (szótárak kialakítása),
- 229/2012. (VIII. 28.) Korm. rendelet a nemzeti köznevelésről szóló törvény végrehajtásáról,
- a közalkalmazottak jogállásáról szóló 1992. évi XXXIII. törvény,
- az oktatási igazolványokról szóló 362/2011. (XII. 30.) Korm. rendelet,
- 2011. évi CXII. törvény az információs önrendelkezési jogról és az információszabadságról,
- 2013. évi L. törvény az állami és önkormányzati szervek elektronikus információbiztonságáról.

2. Funkcionális követelmények

2.1 Intézményi alapadat nyilvántartás

A Neptun KRÉTA rendszer az intézményi törzsadatokat, a pedagógusok és a tanulók meghatározott adatait az intézmények felelősége és kötelezettsége feltölteni.

A Neptun KRÉTA rendszer kezeli a köznevelési intézmények jogszabályi követelményeknek megfelelő szerkezeti struktúráját, mely egyes intézmények esetében a feladatellátási hely mellett tagintézményi, illetve székhely és telephelyi szintre is bomlik.

Az alapszintű adatnyilvántartás kiterjed az intézmény által használt ingatlanok, és az azokban található helyiségek alapadataira is.

2.2 Tanuló, pedagógus alapadat nyilvántartások

A Neptun KRÉTA rendszer kezeli az intézmény foglalkoztatottjai (pedagógus és nem pedagógus munkakörben foglalkoztatottak) adatainak rögzítését, módosítását, és lekérdezését, egyaránt az aktív személyzetet és a már megszűnt státuszú alkalmazottakat. Kezeli a munkaviszonyból eredő feladatokat és a nem kötött munkaidő adminisztrálását.

A személyzeti nyilvántartás az intézmény valamennyi fő- és további jogviszonyban alkalmazott oktatójának, valamint egyéb munkatársának adatait tartalmazza.

A tanulói nyilvántartás a tanulói jogviszonyra vonatkozó tények dokumentálására szolgáló adatkezelés, melynek jogszabályi alapját az Nkt., az intézmény szervezeti és működési szabályzata, valamint a tanulmányi és vizsgaszabályzatai képezik. A rendszer alkalmas a tanulókkal kapcsolatos adatok rögzítésére, módosítására és lekérdezésére, a juttatásokat és kollégiumi elhelyezéseket kezeli, alkalmas osztályokat, csoportokat, tanterveket, órarendeket hozzárendelni az intézmény tanulóihoz.

2.3 Oktatásszervezés támogatása

Az oktatásszervezés a rendszer azon funkcióit tartalmazza, melyek az intézmény valós oktatási struktúrájának és működésének lemodellezéséhez szükségesek. A rendszer legyen alkalmas az elektronikus napló feltételeinek teljesüléséhez.

A Neptun KRÉTA rendszer alkalmas az intézményben oktatott tantárgyak rögzítésére, az osztályok és tanulócsoporthoz szervezésére a tantervi és óratervi követelményeknek megfelelően. Támogatja a tantárgyfelosztás készítését, mely alapot nyújt az órarend létrehozásához. Oktatásszervezés tekintetében alkalmas minden lényegi adatbeviteli lehetőségre, mely az órarend létrehozásához elengedhetetlen.

A rendszer kezeli a tanéveket a tanévek közötti váltást, valamint kezeli a tanévek közötti átjárhatóságot.

2.3.1 Tantárgyak

A Neptun KRÉTA rendszer kezeli az intézményben oktatott tantárgyakat, a tantárgyakat lehet minősíteni. A tantárgyi nyilvántartás alkalmas az intézményben használt tantárgyak és a statisztikai adatlapokon szereplő tantárgyak közötti egyértelmű kapcsolat létrehozására.

2.3.2 Tanterv/óraterv

A rendszer támogatja a tantervek és óratervek felvitelét.

2.3.3 Osztály/tanulócsoporthoz

A rendszer alkalmas a tanulócsoporthoz tanévenkénti megadására a közoktatásra vonatkozó jogszabályokban definiált jellemzők szerint. A rendszer megkülönbözteti egymástól a tanulócsoporthoz két fajtáját, az osztályt és a csoportbontások során, vagy egyéb okból nem osztály szinten kezelt tanórákon alkalmazott csoportot. A csoportoknál van lehetőség különböző típusú csoportok használatára, mint a gyakorlati csoport, kollégiumi csoport, stb.

2.3.4 Tanév

A Neptun KRÉTA rendszerben be lehet állítani egy tanév adatait (kezdet, vége, tanítási szünetek, munkaszüneti napok, tanítás nélküli munkanapok, kirándulások, stb.), valamint a tanév munkatervének előre tervezhető részét (szülői értekezletek, fogadó napok, osztályozó vizsgák). Ezen adatok

felhasználásával generálja a rendszer a tanév naptárát. A tanév naptára tartalmazza a tanítási napokhoz rendelt tanítási hét, valamint tanítási nap sorszámát.

2.3.5 Tantárgyfelosztás készítése

A rendszer támogatja az intézmény tantárgyfelosztásának elkészítését. A tantárgyfelosztás, mint rendszer funkció a korábban megadott oktatásszervezési adatok (tantárgy, tanterv, óraterv) alapján automatikus megoldásokkal támogatja a tantárgyfelosztás létrehozását.

2.3.6 Órarend

A Neptun KRÉTA rendszer támogatja az órarend felvitelét. Segítséget nyújt az órarend felvitelében, valamint ellenőrzi az órarendi adatok felvitelénél az adatok helyességét (osztály, tanár, terem ütközések kiszűrése) a tantárgyfelosztás alapján. A szoftver nyomtat iskolai-, osztály-, tanár- és terem órarendeket.

2.3.7 Helyettesítések

A tanév során sokféle változás következhet be, pedagógusok személye cserélődhet vagy helyettesíteni kell valakit. Ez egyértelműen érinti az órarendet, kihatással van az órákra, illetve osztályokra, csoportokra. A Neptun KRÉTA rendszer megfelelően kezeli a helyettesítéseket, óraelmaradásokat, adott óra áthelyezését más időpontra, az óra törlését.

2.3.8 A tanulók osztályba sorolása, váltások

A tanulókat osztályokba illetve különböző tanulócsoporthoz lehet sorolni. A rendszer képes kezelni a tanév közben történő esetleges osztály- vagy csoportváltásokat is.

2.3.9 Adatok exportálása, importálása

A Neptun KRÉTA rendszer alkalmas adatok exportálására, importálására, amely segíti az adatok feltöltését, az aktuális adatok frissítését, illetve letöltését.

2.3.10 Tanügyi statisztikák

A Neptun KRÉTA rendszer tanügyi statisztikák összeállításával támogatja az intézményvezetőket, a fenntartókat és az oktatásirányítókat munkájukat.

2.3.11 Egyéb funkciók

A Neptun KRÉTA rendszer támogatja a köznevelési intézmények oktatásszervezés feladatait.

2.3.12 Elektronikus napló

A Neptun KRÉTA rendszer rendszernek integrált elektronikus napló szolgáltatást tartalmaz. Az elektronikus napló egyik célja, hogy az oktatásban részt vevő pedagógusok számára a papír alapú naplót helyettesíteni képes felületet nyújtson a napló vezetéséhez. A másik alapvető cél, hogy a tanuló és szülője számára megfelelő tájékoztató felületet nyújtson a tanuló tanulmányi eredményeivel, jelenléteivel és iskolai értékelésével kapcsolatban.

Az elektronikus napló alkalmas a haladási naplók beírására, a tanulók érdemjegyeinek, hiányzás adatainak rögzítésére.

2.3.13 Keresések, nyomtatványok, statisztikai adatszolgáltatás

A Neptun KRÉTA rendszer olyan intézményi adminisztrációs rendszer, amely az előző pontokban leírtaknak megfelelően számos adat rögzíthető, kezelhető akár napi szinten. Mind a törzsadatok

(intézményi, pedagógus és tanuló alapadatok), mind az oktatásszervezési és naplővezetéssel kapcsolatos adatok kapcsán alkalmas, sokrétű keresésre, listázható, és különböző formátumokban kinyerhető file-okat generál.

A keresésekhez egységes, ergonomikus felületet biztosít a rendszernek, az eredményeket pedig táblázatos formában megjeleníti. Támogatja a több szempont szerinti adatrendezést is. Amennyiben az adatok mennyisége indokolja, lapozható táblázatokként prezentálja. Az eredménylistákat további feldolgozás céljából képes exportálni xls; txt, csv és szükség esetén pdf formátumban.

A keresőfelületek esetében nem csak elemi adatok, hanem különböző adatösszegzések, aggregátumok is lekérdezhetőek. Ezek előállítása időigényesebb az alap adminisztrációs műveleteknél, ezért a lassabb lekérdezések esetében a rendszernek folyamatjelző segítségével tájékoztatja a felhasználót.

A keresések eredményeinek exportálásán túl a rendszernek biztosítja az iskolai nyomtatványok előállítását.

A rendszernek támogatja a kötelező októberi statisztikai adatszolgáltatást.

2.3.14 Egyszerűsített adatbetöltés

A KRÉTA rendszernek nagymennyiségű, és a köznevelés számos területét érintő adatok kezelésére alkalmas. A rendszer felépítése logikus, könnyen átlátható és megismerhető. A felhasználó számára támogatást nyújt az adatbevitel során. A szabadszöveges beviteli mezők mellett a lehetséges helyeken alkalmazza az előre definiált tartalommal rendelkező listás választási lehetőségeit. Az azonos típusú, nagymennyiségű adathalmaz betöltésére (pl. egy teljes osztály tanulójának adatai) a rendszer nyújt részben automatizált betöltési eljárást, folyamatot.

2.3.15 Fenntartói adatszolgáltatás

A Neptun KRÉTA rendszer az intézményi felületek mellett adatszolgáltatási, betekintési lehetőséget biztosít az adott intézmény fenntartója számára. Az intézményi felületeken rögzített adatok a fenntartói támogató felületen a fenntartó által általánosan igényelt és szükséges statisztikai adatok formájában jelennek meg.

A KRÉTA a statisztikai adatszolgáltatások mellett képes egységes interfészen keresztül kommunikálni a jelenleg működő fenntartói rendszerekkel.

2.3.16 Szülői és tanuló tájékoztatás, online felület biztosítása

A Neptun KRÉTA rendszer képes a benne rögzített adatok alapján a szülő számára releváns információk megfelelő értékű átadására, elektronikus formában. A rendszer tartalmaz szülői tájékoztató felületet.

2.3.17 Rendszeradminisztráció

A köznevelési intézményi folyamatok támogatásán túl az intézményi adminisztrációs rendszernek az alap rendszeradminisztrációs funkciókat is biztosítja. A rendszerben kiemelt fontosságú a jogosultságkezelés. A belépéshez felhasználónév és jelszó megadására van szükség.

A rendszerben minden végrehajtott műveletet, minden adatmódosítást teljes körűen naplőzza, azaz belépéseket, oldallátogatásokat, adatmódosításokat egyaránt. Adatmódosítások esetében tárolja a kiinduló és végállapotot is.

A rendszer általános működésének legfontosabb paramétereit a rendszeren belül, egy adminisztrátori felületen keresztül biztosítja. Ehhez csak a megfelelő jogosultsággal rendelkező felhasználó férhet hozzá. Itt a releváns felhasználóra vonatkozó, illetve a releváns rendszer megjelenítésével, működésével kapcsolatos, általános érvényű beállításokat kell tudni megadni.

3. A (rész)modulok, funkciók részletes leírása

3.1 Intézmény alapadatainak nyilvántartása

A Neptun KRÉTA rendszer az intézményi törzsdatokat, a pedagógusok és a tanulók meghatározott adatait tárolja, melyek feltöltéséért és karbantartásáért az oktatási intézmény kijelölt munkatársa felel. Jogszabály alapján a Neptun KRÉTA rendszerben tárolt adatok jelentik az elsődleges adatforrást.

3.1.1 Intézményi törzsadat nyilvántartás

A köznevelési intézmények adatainak tárolásakor elsőként az intézményi törzsadat nyilvántartást kell rögzíteni. A rendszer kezeli a köznevelési intézmények jogszabályi követelményeknek megfelelő szerkezeti struktúráját, mely egyes intézmények esetében a feladatellátási-hely mellett tagintézményi, illetve székhely és telephelyi szintre is bomlik.

3.1.2 Eszköznyilvántartás

A Neptun KRÉTA rendszernek alkalmas az iskolai eszközök kezelésére, alapvető leltárfunkciók megvalósítására is.

3.1.3 Személyzeti nyilvántartás

A Neptun KRÉTA rendszer személyzeti nyilvántartásában lehetőség van az intézmény foglalkoztatottjainak (pedagógus és nem pedagógus munkakörben foglalkoztatottak egyaránt) adatait rögzíteni, módosítani, és lekérdezni. A rendszer kezeli a munkaviszonyból eredő feladatokat és a nem kötött munkaidő adminisztrálását is.

3.1.4 Tanulói nyilvántartás

A tanulói nyilvántartás a tanulói jogviszonyra vonatkozó tények dokumentálására szolgáló adatkezelés, melynek jogszabályi alapját az Nkt., képezik. A rendszer képes a tanulókkal kapcsolatos adatokat rögzíteni, módosítani és lekérdezni, a juttatásokat és kollégiumi elhelyezéseket kezelni, feljegyzéseket készíteni, osztályokat, csoportokat, tanterveket, órarendeket hozzárendelni az intézmény tanulóihoz.

3.2 Oktatásszervezés támogatása

Az oktatásszervezés a rendszer azon funkcióit tartalmazza, melyek az intézmény valós oktatási struktúrájának és működésének lemodellezéséhez szükségesek.

A Neptun KRÉTA rendszer alkalmas az intézményben oktatott tantárgyak rögzítésére, az osztályok és tanulócsoporthoz szervezésére a tantervi és óratervi követelményeknek megfelelően. Támogatja a tantárgyfelosztás készítését, mely alapot nyújt az órarend létrehozásához.

A rendszer támogatja a tanévek állapotának kezelését az alábbiak szerint:

- aktív tanév meghatározása,
- csoportok átemelése a következő tanévre, és
- tanulók évfolyamléptetése.

3.2.1 Tantárgyak

Az intézményben oktatott tantárgyak karbantartása a tantárgyak felületen történik. A Neptun KRÉTA rendszer alkalmas a szakképzésben használt tantárgyi modulrendszer kezelésére is.

3.2.2 Tanterv

A rendszer kezel tanterv és az óraterv kezelését is.

3.2.3 Osztályok, tanulócsoportok

A tanulócsoportokat tanévenként lehet megadni a köznevelésre vonatkozó jogszabályokban definiált jellemzők szerint.

3.2.4 Tanév

Egy tanév alapadatai a rendszerben beállíthatóak (kezdet, vége, tanítási szünetek, munkaszüneti napok, tanítás nélküli munkanapok, kirándulások, stb.), ahogyan a tanév munkatervének előre tervezhető része is (szülői értekezletek, fogadó napok, osztályozó vizsgák). Ezen adatok felhasználásával generálja a rendszer a tanév naptárát. A tanév naptára tartalmazza a tanítási napokhoz rendelt tanítási hét, valamint tanítási nap sorszámát.

3.2.5 Tantárgyfelosztás

A tantárgyak, tantervek és óratervek felvitelét követően a rendszer lehetőséget nyújt a tantárgyfelosztás létrehozására. A tantárgyfelosztás elkészítésének támogatása a korábban megadott oktatásszervezési adatok (tantárgy, tanterv, óraterv) alapján történjen, részben automatikus megoldásokkal. A rendszer képes kezelni a tantárgyfelosztás és az órarend több példányos, dátum intervallumos verzióit.

3.2.6 Órarend

A Neptun KRÉTA rendszer támogatja az órarend felvitelét, amely tartalmazza a tantárgyfelosztás alapján a tanítási órákat és a tanórán kívüli foglalkozásokat. A szoftver segítséget nyújt az órarend felvitelére, valamint jelzi az órarendi adatok felvitelének során az adatok helyességét (osztály, tanár, terem ütközések kiszűrése), a tantárgyfelosztás alapján.

3.2.7 Helyettesítések kezelése

A rendszer képes kezelni az – órarenden alapuló – helyettesítések is, ezáltal az intézmény vezetője előre is megadhatja a helyettesítéseket vagy az elmaradt tanórákat. Az alkalmazás program a helyettesítések kijelölésénél segíti a felhasználó munkáját, képes lehet javaslatot adni a helyettesítő pedagógus személyére.

3.2.8 A tanulók osztályba és csoportba sorolása, váltások, kiiratkozás

A Neptun KRÉTA rendszer alkalmas a tanulók osztályokba illetve tanulócsoportokba sorolásának kezelésére, továbbá képes időrendben kezelni az esetleges osztály- vagy csoportváltásokat, az évközben jött vagy távozott tanulók kezelését is. Alkalmas egyszerre több tanulónak az osztályba vagy tanulócsoportba sorolását elvégezni, az egyes belépésekhez, távozásokhoz, átiratkozásokhoz záradékokat rögzíteni.

A szoftver képes az aktuális illetve a következő tanévi osztályok/tanulócsoportok tanulóinak kezelésére, az évközben jött tanulók besorolására, a tanév közbeni ill. végzős tanulók kiiratkozására, az osztályok ill. csoportok közötti – tanéven belüli ill. tanévek közötti – átsorolásra is.

3.2.9 Adatok exportálása, importálása

A Neptun KRÉTA rendszer rendelkezik egy – szabványos alapokon megvalósított – interfésszel, amely alkalmas a nyilvántartott adattartalmak exportálására, ill. importálására is.

3.2.10 Tanügyi statisztikák

A rendszer képes különböző tanügyi statisztikák elkészítésére is, amelyek egyrészt támogatják a különböző időszaki statisztikai adatszolgáltatásokat, másrészt alkalmasak a vezetők (fenntartók, oktatásirányítás) részére is információval szolgálni.

3.2.11 Egyéb funkciók

A rendszernek támogatja a külső gyakorlólhelyek foglalkozásainak, a szakmai gyakorlatok teljesítésének dokumentálását.

A Neptun KRÉTA rendszer alkalmas a pedagógus életpályával kapcsolatos adatok rögzítésére és kezelésére is (besorolás, minősítés, portfólió, stb.).

A Neptun KRÉTA rendszer alkalmas az intézményben meglévő „jógyakorlatok” tárolására is (program neve, rövid leírás, mikortól használják, kapcsolattartó elérhetőségei, stb.)

3.3 Elektronikus napló funkció

A KRÉTA rendszer integrált elektronikus napló szolgáltatást valósít meg. A papír alapú naplót képes helyettesíteni, annak használatát automatikus funkciókkal segíti.

3.3.1 Haladási napló

A rendszer kezeli haladási naplót. A haladási napló beírása mellett tartalmazza a tanulói jelenlétek vezetéséhez, és a tanulók eredményeinek, kapott értékeléseinek adminisztrálásához szükséges felületet. A rendszer biztosítja a helyettesítések, elmaradt órák és óracserék adminisztrálását is.

3.3.2 Haladási napló – tanórán kívüli foglalkozások

A rendszer kezeli a tantárgyfelosztásban szereplő tanórán kívüli foglalkozások (napközi, tanulószoba, szakkörök, felzárkóztatás stb.) adatait is.

3.3.3 Nem kötött munkaidő kezelése

A rendszernek kezeli a pedagógusok oktatással-neveléssel le nem kötött munkaidejét is. A rendszer képes kezelni, törvényi kategóriáknak megfelelően, a pedagógusok nem kötött munkaidejüknek rögzítését, nyilvántartását.

3.3.4 Tanulói értékelések

A Neptun KRÉTA rendszer alkalmas az elektronikus naplójában a tanulói érdemjegyek, szóveges értékelések, százalékos eredmények kezelésére is. A rendszer kezeli az érdemjegyek súlyozását.

3.3.5 Feljegyzések, beírások, elektronikus üzenetek, óralátogatások

Az elektronikus napló van lehetőség a többféle tanulói feljegyzés és beírás rögzítésére is. A rendszer kezeli az óralátogatások adatainak rögzítését is.

3.3.6 Osztályfőnöki, vezetői munka támogatása

Az elektronikus napló hatékonyan segítheti az osztályfőnökök munkáját, a mulasztások kezelését, a tanulói adatok módosítását, a magatartás és szorgalom értékelését, valamint a különböző ellenőrzési feladatokat.

A rendszer bizonyos funkciók esetén támogatja a csoportos értékelést és jelenlét adminisztrálását is.

3.3.7 A Neptun KRÉTA rendszer automatikus jelzőrendszere

A Neptun KRÉTA rendszer rendelkezik automatikus jelzőrendszerrel.

- **Mulasztások jelzése:** Jelezi a rendszer, ha a tanórák számának adott százalékát meghaladó mértékben történt mulasztás, késés, igazolatlan hiányzás.

- Tanévközi változtatások: A rendszer jelzi a felhasználónak a releváns változásokat (órarendben vagy a tanár személyében történt változás).
- Figyelmeztetés adminisztrációs hiány esetén: A rendszer az órarend és a szaktanár által felvitt órák alapján automatikusan figyelmeztet, ha van elmaradt órabeírás.
- Közösségi szolgálat elvégzésének jelzése: A rendszer jelezi, ha a tanuló a hatályos jogszabályban előírt közösségi szolgálatot teljesítette.

3.3.8 Tanulói nyomonkövetés támogatása

A rendszer informatikai támogatást nyújt a tanulói nyomonkövetési adatszolgáltatási kötelezettségének teljesítéséhez.

3.3.9 Diákigazolvány

A Neptun KRÉTA rendszer képes a Poszeidon NEK rendszerrel való együttműködésre. A Neptun KRÉTA rendszer képes a jogszabályban rögzített rendszerekhez kapcsolódni Diákigazolvány tekintetében.

3.4 Keresések, exportálás, statisztikai adatszolgáltatás

Fontos követelmény, hogy a rendszerben tárolt adatok egységenként visszakereshetők és kinyerhetőek legyenek.

A keresési funkciók kiterjednek:

- Tanulók keresése (név, osztály, nem, születési időszak, évfolyam, szakmanév, képzéstípus, település, jelentkező)
- Alkalmazottak keresése (név, munkakör, munkaköri csoport, feladat ellátási hely, tanév, kilépett)
- Összetett keresés (név, születési adat, település, lakcím, osztály, nem, diákigazolvány száma, állampolgárság, KIR azonosító szám, képzés kezdete, képzés vége)
- Órarend (tantárgy, tanár, időszak)
- Osztályzatok (kiemelkedő tanulók/tantárgy, bukásra állók)
- Napló (osztály, évfolyam, szakma)

Valamennyi keresést lehet exportálni és közvetlenül nyomtatni.

3.5 Nyomtatványok és listák

A Neptun KRÉTA rendszer támogatja az intézményeknél az elektronikus tanügyi nyilvántartásokból a szigorú sorszámozással ellátott nyomtatványok előállíthatóságát és felhasználásának nyilvántartását, valamint előre definiált listák nyomtathatóságát. A Neptun KRÉTA rendszer támogatja a dokumentumok "tömeges" előállítására (pl. az összes haladási napló, bizonyítvány, félévi értesítő, stb.) intézményi vagy akár osztályszinten is. A rendszer képes a jogszabályokban előírt nyomtatványok elkészítésére elektronikus módon.

3.6 Elektronikus ellenőrzőkönyv

A Neptun KRÉTA rendszer rendelkezik szülők és tanulók tájékoztatására szolgáló felületekkel is. A rendszer biztosít a szülők és a tanulók részére – saját felhasználói fiókon keresztül – a rájuk vonatkozó információk megtekintésének lehetőségét.

Az elektronikus ellenőrzőkönyv alkalmas az elektronikus naplóban tárolt adatok publikálására, a tanulók és szüleik azonnali, on-line tájékoztatására.

A szülő megnézheti a gyermeke rögzített, naprakész tanulmányi eredményeit, hiányzásait, egyéb értékeléseit.

Adatbiztonsági szempontból a megfelelő jogosultság beállítása után a szülők csak saját gyermekük adatait láthatják, de azokon nem tudnak módosításokat végrehajtani.

Az elektronikus ellenőrzőkönyv funkciói

- A tanulóval kapcsolatos legutóbbi események (értékelés, mulasztás, feljegyzés stb.) megjelenítése.
- Tantárgyi átlagok megtekintése.
- Mulasztások, hiányzások összesítése.
- Elektronikus dokumentumok letöltése.
- A tanulók jegyeinek, szöveges értékeléseinek megtekintése, az egyes értékelések részletes adatainak (dátum, értékelés módja, téma stb.) megtekintése.
- A tanulókkal kapcsolatos feljegyzések (dicséretetek, figyelmeztetések, intők stb.) megtekintése.
- Automatikus figyelmeztetés a tanulmányi- vagy magatartási problémák esetén.

3.7 Elektronikus ellenőrzőkönyv mobil platformja

A KRÉTA rendszer valósítsa meg az elektronikus ellenőrzőkönyv megjelenítését mindhárom népszerű mobil platformon. Az mobil böngészőben megjelenő alkalmazások kényelmes és informatív felülettel rendelkeznek, egyszerűen használhatóak.

3.8 Monitoring rendszer támogatása

A Neptun KRÉTA rendszer megfelelő infrastruktúra esetén támogatja az alkalmazás folyamatos monitorozását és szükség esetén riasztási események elrendelését.

A Neptun KRÉTA rendszer megfelelő infrastruktúra esetén támogatást nyújt az infrastruktúrának a válaszidők és terhelések figyeléséhez.

3.9 Oktatási menedzser funkció

Az oktatás menedzser funkció feladata az intézmény (ön)értékelésének támogatása és az oktatási folyamatok folyamatos figyelése (monitoring). A funkció segítségével a pedagógusok, intézményvezetők és intézményfenntartók folyamatosan nyomon követhetik az intézményben folyó oktatási-nevelési munkát.

A rendszer segítségével az intézményvezetés minden időpillanatban átfogó képet kaphat az intézményben folyó oktatási-nevelési munkáról. A kapott információk alapján időben felismerheti a veszélyeket és támogassa a problémás területeken való beavatkozást.

3.9.1 Pedagógusok komplex értékelése

A pedagógusok komplex értékelésének alapja a tanári munka adminisztrálására szolgáló elektronikus napló. A pedagógus munkája során indikátorok segítségével értékeli a pedagógus teljesítményét. A tanárok (ön)értékelését segíti.

Indikátorok főbb csoportjai:

- A tanári munka adatokkal megjeleníthető jellemzői: pl. hány tanulót tanít összesen, hány tantárgyat tanít, hány SNI-s tanulót tanít, stb.
- A pedagógus értékelési (osztályzási) jellemzői: pl. hányféle értékelési módszert használ, átlagosan hány jeggyel osztályoz, milyen az egyes érdemjegyeinek megoszlási görbéje, mennyi a tanár „átlaga” a tanulóknak kiosztott jegyek alapján, stb.

- A pedagógus adminisztrációs fegyelme: pl. milyen rendszerességgel osztályoz, mennyi idő alatt javítja ki a dolgozatokat, mennyire pontosan vezeti a nyilvántartásokat, mennyit hiányoznak az órájáról, stb.

A komplex pedagógus értékelés a tanári munka adatokkal mérhető és alátámasztható eredményeit jelenítse meg.

3.9.2 Az intézmény komplex értékelése

A Neptun KRÉTA rendszer támogatja az intézmény komplex értékelését.

Az elemzések és kimutatások a teljes tanév néhány időszelétére is alkalmazhatóak, alkalmasak a negyedévi összevetések kezelésére.

Az intézmény komplex értékelés funkcionalitása:

- lemorzsolódási adatok alakulása,
- évfolyam és osztályszintű tanulmányi átlagok és ezek időbeni alakulása,
- az intézmény értékelési módszertanának formái, az egyes értékelési módszerek százalékos aránya és átlaga,
- tanulói bukások száma, aránya és időbeni változása,
- osztály-tantárgy és osztály-tantárgy-tanár átlagok alakulása,
- tanulói mulasztási (igazolt és igazolatlan) adatok összesen és tanulószámbra lebontva, osztályonkénti felbontásban is,
- a tanév bármely időszelétére alkalmazni lehessen (pl. negyedéves, féléves értékeléskor
- mulasztások napi és napon belüli megoszlása.

3.9.3 Intézmény riportok

A Neptun KRÉTA rendszer támogatja a különféle statisztikai kategóriák szerinti jelentések elkészítését. Az intézményre vonatkozóan összeállítja az intézmény félévi és év végi statisztikáit, és ezekből azonnal képes legyen dokumentumokat előállítani.

Főbb csoportjai:

- aktuális intézményi adatok: osztályok, tanulók száma, létszámadatok változása,
- aktuális tárgyi és infrastrukturális adatok: tantermek, eszközök statisztikai adatai,
- tanulói és tanári korfák, évfolyamonkénti megoszlások, tantervek szerinti csoportosítás,
- egyházmegyei adatok,
- tanárok szummatív értékelése, tanári átlagok tantárgyankénti bontásban,
- tantárgyak aktuális átlagai, osztályzatok megoszlása,
- tantárgyfelosztás adatai és statisztikai jellemzői,
- oktatói munkaidő elszámolások és kimutatások, és
- félévi és év végi statisztikák, amelyekről automatikus prezentáció készítése a nevelőtestületi konferenciákhoz, értekezletekhez.

3.9.4 Fenntartói Vezetői Információs Rendszer

A Neptun KRÉTA rendszer támogatja, hogy a fenntartó intézményeit összehasonlítsa különböző szempontok alapján.

4. A fejlesztés környezete

A Neptun KRÉTA rendszer fut virtuális környezetben. A rendszer szolgáltatásai elérhetők asztali számítógépről, mobil eszközről egyaránt. A rendszer alkalmas a Microsoft termékekkel való

együttműködésre (Active Directory autentikáció, Excel export, Word dokumentumok, ODBC adatbázis kapcsolat).

5. Dokumentációk készítése

5.1 Fejlesztési dokumentációk

Lásd szerződés 2. sz. melléklete.

5.2 Oktatási anyagok

A Neptun KRÉTA rendszer eredménytermékei között szerepel (lásd 2. fejezet) a rendszer egyszerű elsajátítását támogató oktatási anyagok előállítására. E-learning tananyag formájában. Elsősorban a pedagógusok, intézményvezetők, adminisztrátorok, illetve a fenntartók, oktatásirányítók részére a rendszer használatának könnyebb elsajátíthatósága érdekében készüljenek a rendszer alapvető funkcióit tananyag. A tanulói, szülői funkció használatához pedig egyértelmű, egyszerű, világos útmutatás készül.

Javasoljuk, hogy bizonyos szerepköröket, jogosultságokat csak olyan munkavállalók kaphatnak, akik a Neptun KRÉTA rendszer használatából sikeres vizsgát tettek. Az e-learning rendszerben kialakításra kerül egy vizsga adatbank.

Az oktatási anyagoknak része az üzemeltetés elvégzéséhez szükséges dokumentumok is.

6. A rendszer általános, nem funkcionális követelményei

6.1 Gyorsaság

A rendszernek esetenként közel egyidejűleg akár több százezer tranzakciós műveletet is végre kell hajtania. Az átlagos, napi szinten használt funkciók esetén az átlagos válaszidő ideje nem lehet több 5 másodpercnél.

6.2 Felhasználói felület, kezelhetőség

A grafikus felhasználói felület felhasználóbarátak és könnyen áttekinthetőek.

6.2.1 Kereső

A Neptun KRÉTA rendszerben olyan keresési algoritmust kell alkalmazni, ami a felhasználó szempontjából kényelmes, egyszerű és gyors.

6.2.2 Gyorsbillentyűk, billentyűkombinációk alkalmazása

Bizonyos funkciók esetén a Neptun KRÉTA rendszer alkalmaz gyorsbillentyű funkcionálisitást.

6.3 Skálázhatóság

A Neptun KRÉTA rendszer méretezés szerinti infrastruktúra esetén mind horizontálisan, mind vertikálisan jól skálázható.

6.4 Módosíthatóság, kiterjeszhetőség

A rendszerek tervezése és kialakítása során figyelembe vettük a módosíthatóság és kiterjeszhetőség szempontjait, hiszen az elvárt funkcionalitásban változások lehetnek a hazai jogszabályi háttér változása okán.

6.5 Megbízhatóság, folyamatos üzem biztosítása

A Neptun KRÉTA rendszer 98%-os rendelkezésre állást biztosít méretezés szerinti infrastruktúrális környezet mellett havi szinten. A rendszernek üzemeltetése során törekedni kell arra, hogy rendszeres karbantartások, releasok kiadása ne munkanap 7:00-20:00 óra között történjen.

Jellemzők:

- a robosztusság: A rendszer alkotóelemeiben történő bármilyen meghibásodás nem befolyásolhatja negatívan a többi alkotóelemének folyamatos működését.
- az adatintegritás és konzisztencia: A rendszernek biztosítja a benne tárolt adatok integritását és konzisztenciáját.

Az adatok módosítása (manipulációja) csak az alkalmazások felhasználói és adminisztrációs felületének használata során van lehetőség.

6.6 Biztonsági mentés, visszaállítás

A Neptun KRÉTA rendszer megfelelő infrastruktúra esetén támogatást nyújt a biztonsági mentések elkészítésében.

7. Biztonsági követelmények

A Neptun KRÉTA rendszer megfelel a Common Criteria (CC) szabvány szerinti EAL3 biztonsági szintnek.

Jellemzők:

- A felhasználók és kapcsolódó alkalmazások azonosításánál a PKI alapú megoldást alkalmazzuk.
- A felhasználókat jogosultságaiknak és szerepkörüknek megfelelően csoportokba kerülnek besorolásra. A rendszer képes a jogosultságok tartalmának differenciált meghatározását, személyekhez és felhasználói csoportokhoz rendelését, továbbá a jogosultságkezelés megfelelő adminisztrációját.

7.1 Adatvédelem

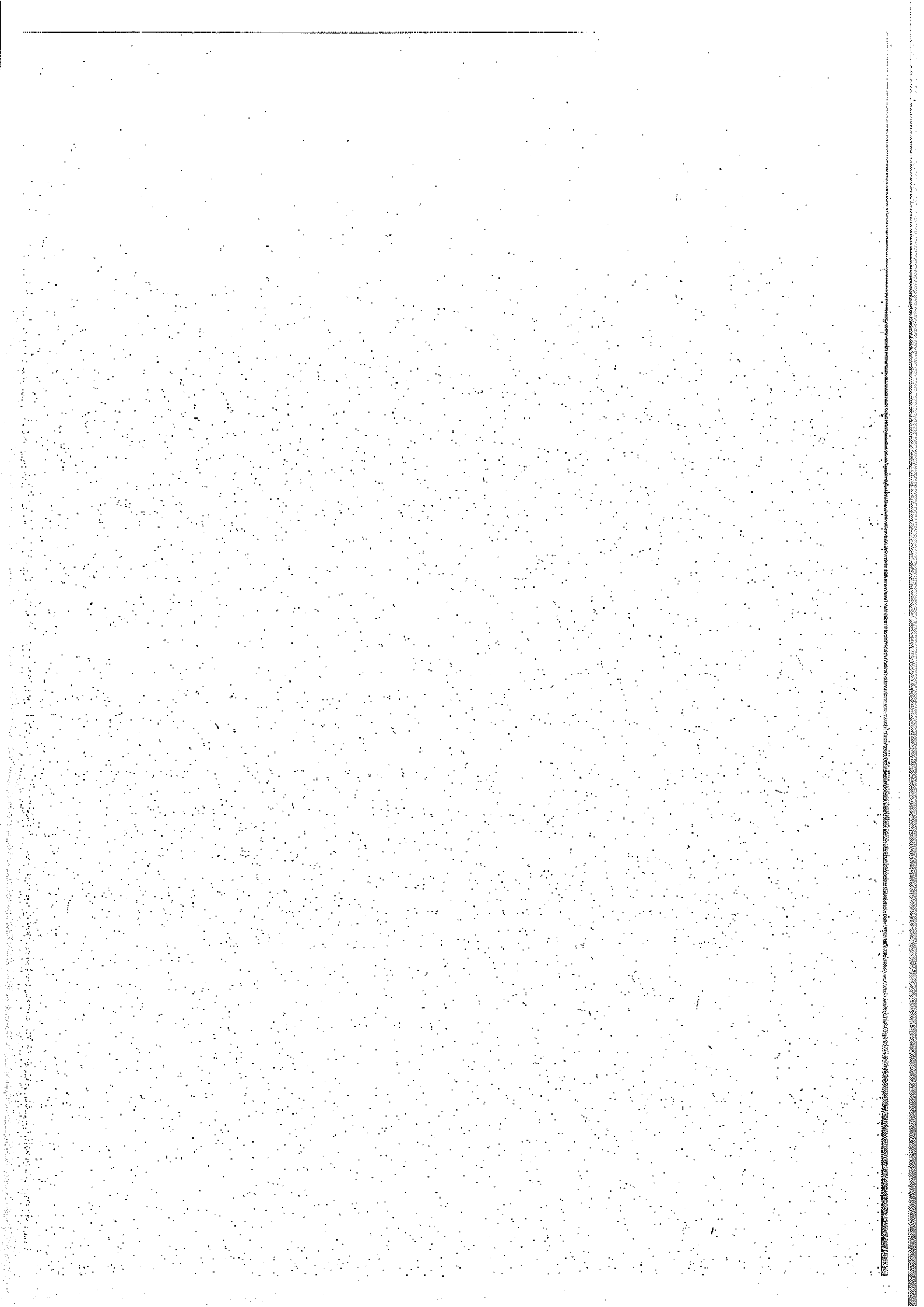
A rendszer oly módon került megtervezésre, hogy megfeleljen a vonatkozó jogi normáknak, a törvényben és az egyéb jogszabályokban meghatározott adatvédelmi szabályoknak. Az állami és önkormányzati szervek elektronikus információbiztonságáról szóló 2013. évi L. törvény, szerint 3-as besorolási szintnek fog megfelelni.

8. Akadálymentesítés

A végfelhasználói felületek teljesítik a WCAG 2.0 (ISO/IEC 40500:2012) akadálymentességi szabvány „AA” szintjét.

6. sz. melléklet Educatio Társadalmi Szolgáltató Nonprofit Kft. Neptun rendszer licencigazolása





NEPTUN Licencigazolás

Vevői azonosító: EMMI

Licencazonosító: SDA/EDU/EMMI_2015_1

Felhasználói Licencszerződés verziószáma: 3.0

Felhasználó adatai (a licencbevevő adatai):

Emberi Erőforrások Minisztériuma
1055 Budapest, Akadémia utca 3.

Licenc típusa: EBU

Örökös licencjog megszerzésének dátuma: 2004.01.01

Jelenlegi licencigazolás kibocsátásának dátuma:

Felhasználói jog érvényessége: Örökös

Felhasználói szám: korlátlan

Szerzői jogvédelem alá eső alkotás, termék:

Termék leírása

(Verzió)

Neptun Egységes Tanulmányi Rendszer

@Napló Adminisztrációs Neptun modul

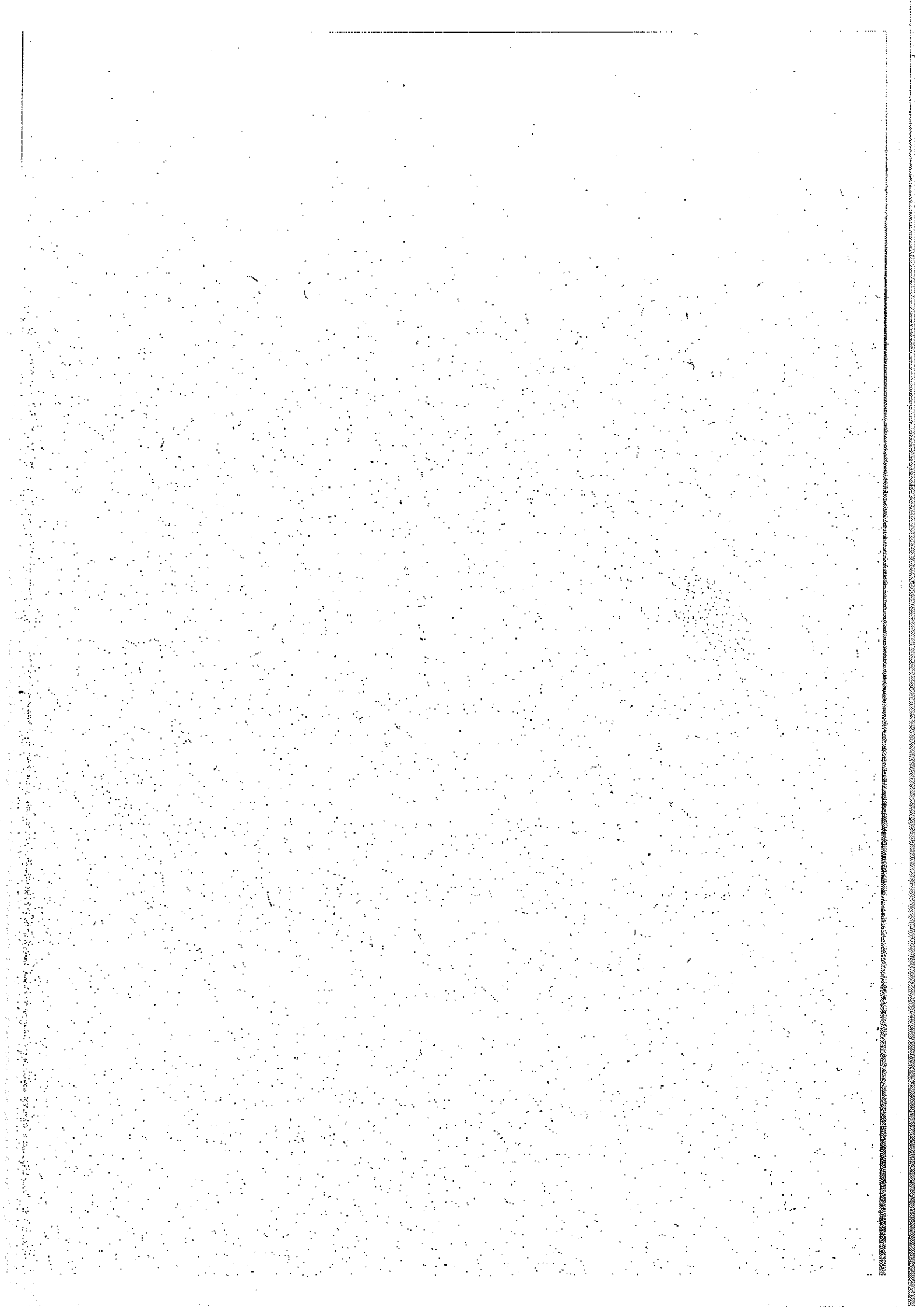
@Napló Elektronikus Osztálynapló Neptun modul

@Napló Dokumentációs Neptun modul

@Napló Elektronikus Ellenőrzőkönyv Neptun modul

Poszeidon (EKE/DR) Iktatási Neptun modul

0



NEPTUN KRÉTA Licencigazolás

Vevői azonosító: EMMI

Licencazonosító: SDA/KRÉTA/EMMI 2015

Felhasználói Licencszerződés verziószáma: 3.0

Felhasználó adatai (a licenbevevő adatai):

Emberi Erőforrások Minisztériuma
1055 Budapest, Akadémia utca 3

Licenc típusa: EDU

Örökös licenccel történő megszerzésének dátuma: 2004.01.01

Jelenlegi licencigazolás kibocsátásának dátuma:

Felhasználói jog érvényessége: Örökös

Felhasználói szám: korlátlan

Szerzői jogvédelem alá eső alkotás, termék:

Termék leírása

(Verzió)

Neptun KRÉTA Egységes Tanulmányi Rendszer
- Poseidon (EKPIDR) licenccel: Neptun modul

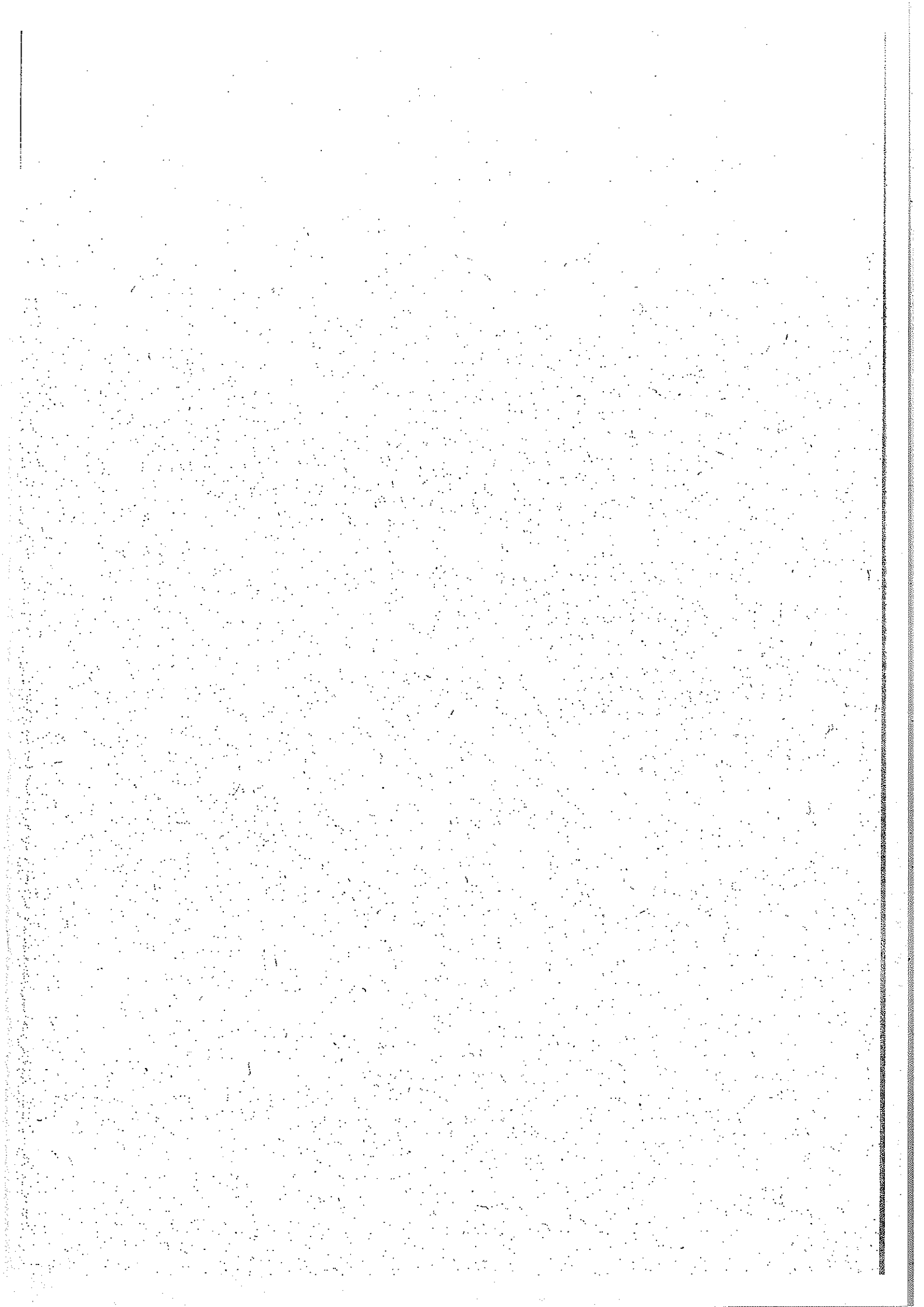
0

szervező
SDA Informatika Zrt.

közevelési felelős államunka
Emberi Erőforrások Minisztériuma

Jelen Neptun Licenc a megadott érvényességi időtartamon belül, a Felek cégszerű aláírásával és bélyegzőjével ellátva érvényes, a kapcsolódó Felhasználói Licencszerződésben rögzített feltételek mellett.

33
R



NEPTUN Licencigazolás

Vevői azonosító: EDUCATIO

Licencazonosító: SDA/EDU/EDUCATIO_2015_1

Felhasználói Licencszerződés verziószáma: 3.0

Felhasználó adatai (a licenchevevő adatai):

Educatio Társadalmi Szolgáltató Nonprofit Kft.
1122 Budapest, Maros utca 19-21.

Licenc típusa: EBU

Örökös licencjog megszerzésének dátuma: 2004.01.01

Jelenlegi licencigazolás kibocsátásának dátuma:

Felhasználói jog érvényessége: Örökös

Felhasználói szám: korlátlan

Szerzői jogvédelem alá eső alkotás, termék:

Termék leírása

(Verzió)

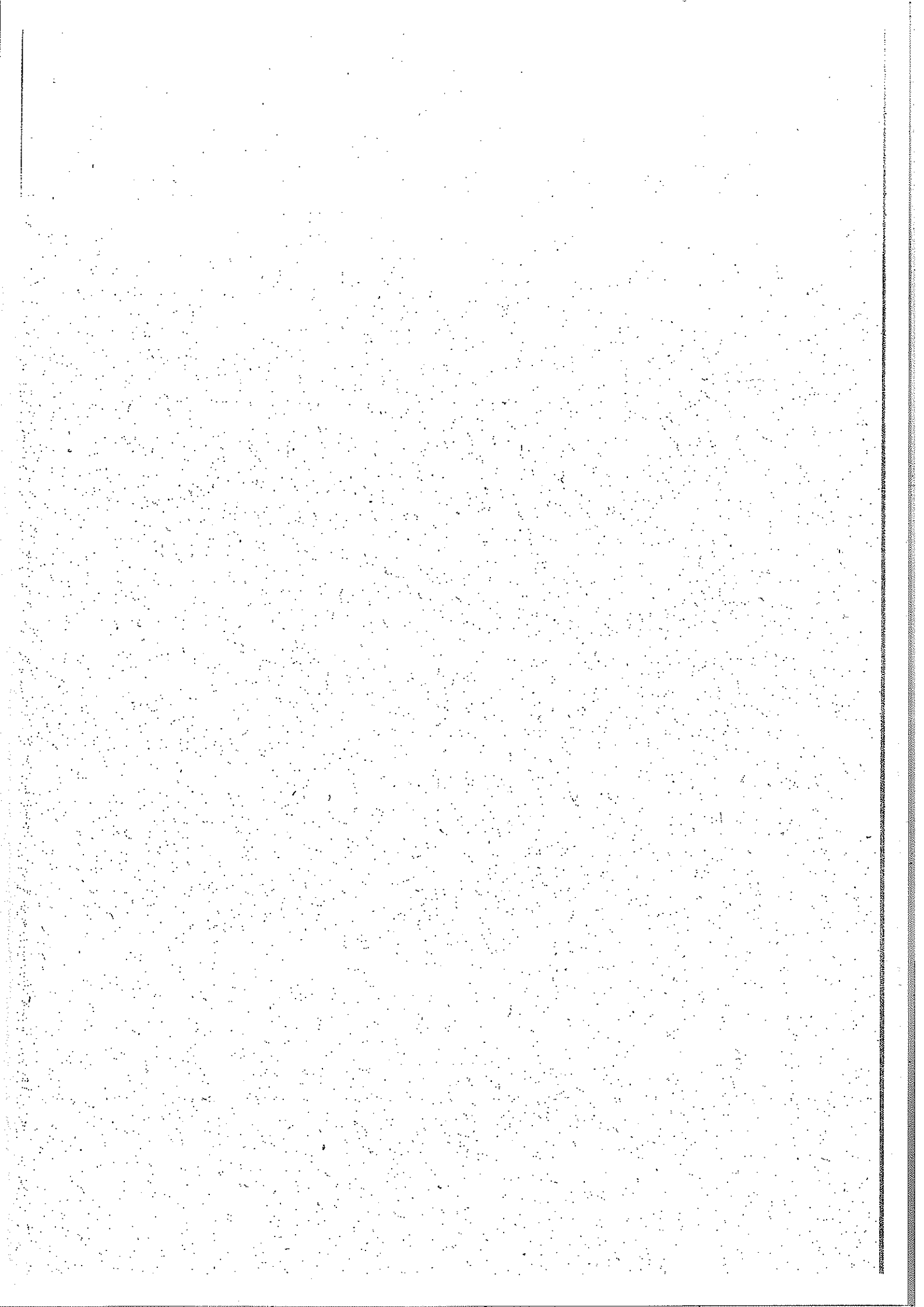
- Neptun Egységes Tanulmányi Rendszer
- @Napló Adminisztrációs Neptun modul
- @Napló Elektronikus Osztálynapló Neptun modul
- @Napló Dokumentációs Neptun modul
- @Napló Elektronikus Ellenőrzőkönyv Neptun modul
- Poszeidon (EKEIDR) Iktatási Neptun modul

Vezetőszervezet
SDA Informatika Zrt.

Összevétel
Educatio Társadalmi Szolgáltató Nonprofit Kft.

Jelen Neptun Licenc a megadott érvényességi időtartamon belül, a Feltek cég szerzői aláírásával és bélyegzőjével ellátva érvényes, a kapcsolódó Felhasználói Licencszerződésben rögzített feltételek mellett.

34
R



NEPTUN KRÉTA Licencigazolás

Vevői azonosító: EDUCATIO

Licencazonosító: SDA/KRÉTA/EDUCATIO_2015

Felhasználói Licencszerződés verziószáma: 3.0

Felhasználó adatai (a licenbevevő adatai):

Educatio Társadalmi Szolgáltató Nonprofit Kft.
1122 Budapest, Maros utca 19-21

Licenc típusa: EDU

Örökös licencjog megszerzésének dátuma: 2004.01.01.

Jelenlegi licencigazolás kibocsátásának dátuma:

Felhasználói jog érvényessége: Örökös

Felhasználói szám: korlátlan

Szerzői jogvédelem alá eső alkotás, termék:

Termék leírása

(Vérző)

Neptun KRÉTA Egységes Tanulmányi Rendszer
- Poszeidon (EKEIDR) Típusú Neptun-modul

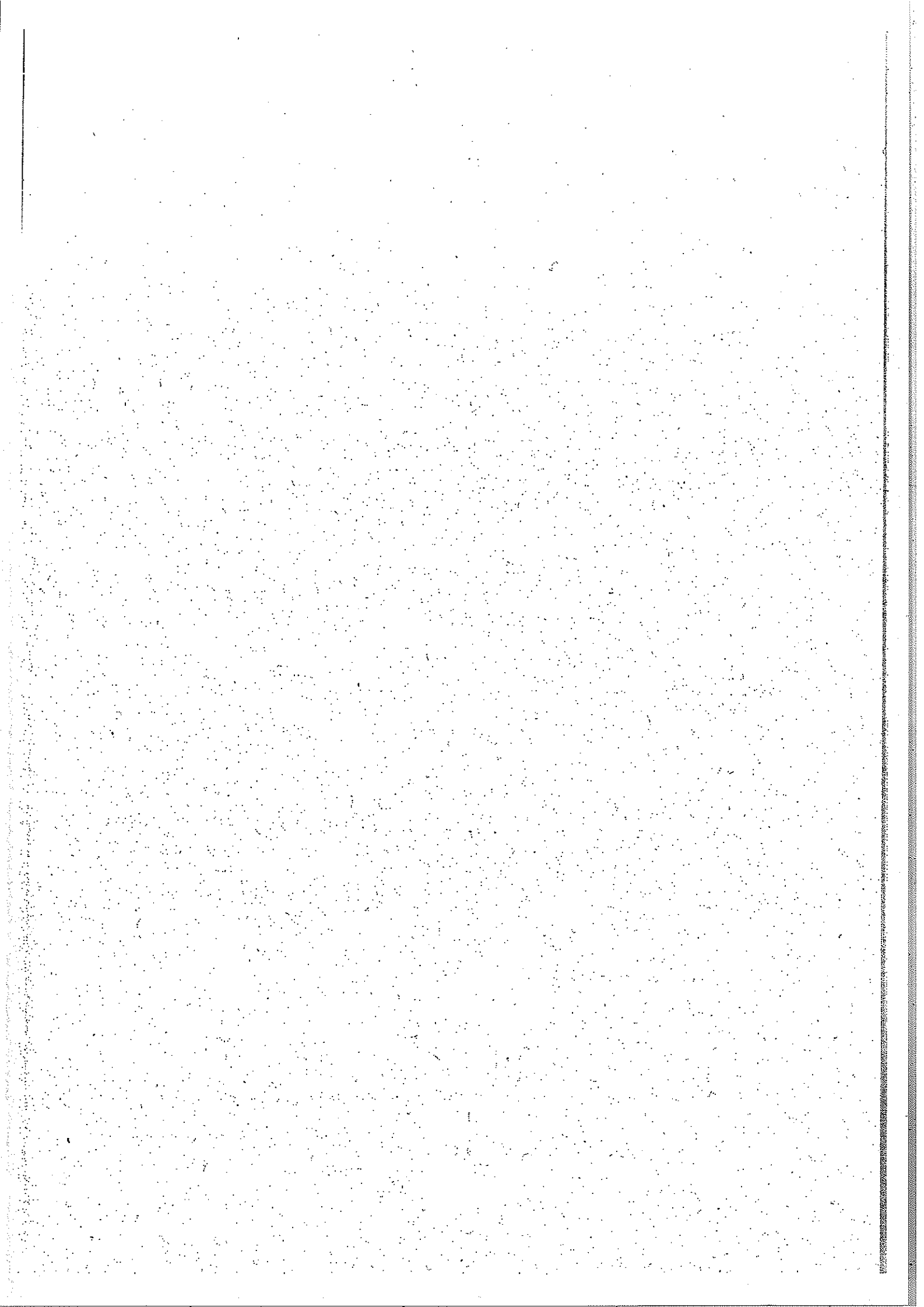
0

Vezető igazgató
SDA Informatika Zrt.

Ügyvezető
Educatio Társadalmi Szolgáltató Nonprofit Kft.

Jelen Neptun Licenc a megadott érvényességi időtartamon belül, a Felhasználói Licencszerződés aláírásával és bélyegzőjével ellátva érvényes, a kapcsolódó Felhasználói Licencszerződésben rögzített feltételek mellett.

35
K



Tanúsítvány

Szabvány **ISO 9001:2008**

Tanúsítványjegyzéksz. **75 100 10390**

TÜV Rheinland InterCert Kft. tanúsítja:

Tanúsítvány birtokosa: **SDA Informatika Zrt.**

Retyezáti u. 46.

H - 2030 Érd

Magyarország

Központi telephely: H-1111 Budapest, Budafoki út 59. 12. épület



Alkalmazási terület:

szoftverfejlesztés; Szoftver és megoldás értékesítés;
Terméktámogatás; Projekt menedzsment; Informatikai
tanácsadás; Iratkezelési tanácsadás; Hardver és Licenc
értékesítés; Rendszerépítés; Telepítés és konfiguráció;
Adatbázis kezelés, migráció; Rendszerintegráció; Képzés és
oktatás; Üzemeltetés, rendszerteljesítés; Szoftverbevezetés

tevékenységi területén működtetett menedzsment rendszere
megfelel az ISO 9001:2008 szabvány követelményeinek.

Érvényesség
időtartama:

A tanúsítvány érvényes **2013.03.01-től 2016.02.29-ig**

Első tanúsítás: 2010.

Budapest, 2013.03.01.

TÜV Rheinland InterCert Kft.
H-1132 Budapest, Váci út 48/a-b
www.tuv.hu

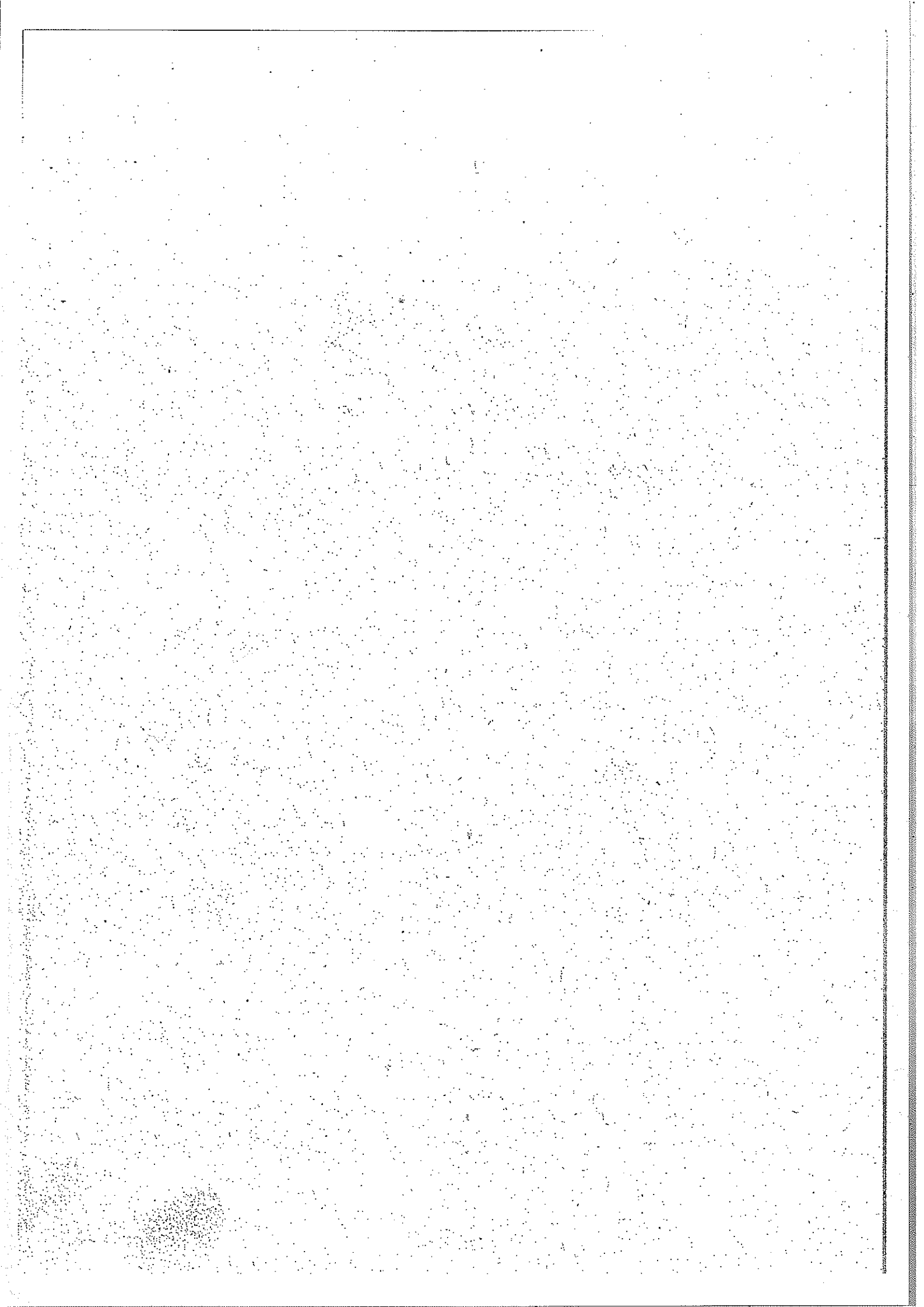


MIR Tanúsító
NAT-4-0054/2011



TÜVRheinland®
Precisely Right.

37



NEPTUN Licencigazolás

Névazonosító: EDUCATIO

Licenzazonosító: SDATEDU/EDUCATIO 2015

Felhasználó Licencszerződés verziószáma: 3.0

Felhasználó adatai (a licencbevevő adatai)

Educatio Társadalmi Szolgáltató Nonprofit Kft.

1122 Budapest, Maros utca 19-21

Licenc típusa: EBU

Országos licenc jog megszerzésének dátuma: 2014.01.01

Jelenlegi licencigazolás kibocsátásának dátuma: 2015.02.19

Felhasználói jog érvényessége: Országos

Felhasználószám: Korlátlan

Szerzői jogvédelem alá eső alkotás, termék

Termék leírása	(Verzió)
Neptun Egységes Tanulmányi Rendszer	(3.0.1)

Dr. Péter István
Educatio Társadalmi Szolgáltató Nonprofit Kft.
Egyesült Újpesti Községi Önkormányzat

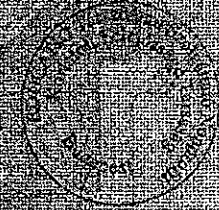
Péter István

Educatio Társadalmi Szolgáltató Nonprofit Kft.

Kass József

Kass József

Educatio Társadalmi Szolgáltató Nonprofit Kft.



Jelen Neptun licenz a megadott érvényes szerzői jogban birtokosok hozzájárulásával és felügyelőjével ellátva érvényes, a kapcsolódó Felhasználói Licencszerződésben foglalt feltételek mellett.

