

**Kenesei József** egyéni vállalkozó  
okl. építőmérnök, geotechnikai szakértő  
2040 Budaörs, Ószirózsa u. 55. ,20/972 8377  
[geotesztkfi@gmail.com](mailto:geotesztkfi@gmail.com),

---

## **MŰSZAKI SZAKÉRTŐI VÉLEMÉNY ÉS** **BEAVATKOZÁSI JAVASLAT**

**a Véménd, Rákóczi u. 57. (421. hrsz.) Bölcsődei pince-  
beszakadásra**

a 2016. jan. 1-étől hatályos módosított 9/2011. (II.15.) Korm. rendelet alapján

**ebr 606 872**

**Budapest, 2023. június**

## **1. BEVEZETŐ , ELŐZMÉNYEK**

Jelen vis-maior szakértői véleményt Véménd Község Önkormányzatának megbízásából készítettem el.

A falu egyik alapincézett tömbjében a faluközpont intézményi területén az Önkormányzat Bölcsőde építésébe kezdett. Egy régi épület helyén az Idősek Otthona mögötti 421. hrsz. telken építés közben (szerkezetkész állapotban) **2023. június 11-én** az intenzív esőzést követően a régi ház alatti feledésbe merült pince az új ház utcafronti főfal- alapja alatt beszakadt, mert a friss közműárkok a vizet az épület mellé vezették .

A feledésbe merült pince hosszában az új épület főfal-alapja alatt helyezkedik el , így az alap jelenleg kb. 14 m hosszban a levegőben lóg. Az épület életveszélyessé vált, a további kivitelezési munkákat le kellett állítani. A károsodás Önkormányzati tulajdonban lévő ingatlanon történt, ahol egy közcélú közintézmény építése folyik.

Az Önkormányzat legnagyobb megdöbbenésére a helyszíni vizsgálati jegyzőkönyvben a **Magyar Államkincstár és a Katasztrófavédelmi Igazgatóság** ezt az életveszélyes állapotot nem minősítette vis-maior eseménynek. Ez ellentmond a 9/2011. korm. rendeletnek. Ugyanis a kivitelezésre jogerős Építési Engedélyt adtak ki az Önkormányzat nevére, aki Bölcsőde üzemeltetését vállalta. A MÁK és Katasztrófavédelmi Igazgatóság szerint amíg nincs használatbavételi engedély, addig nem közcélú a közintézmény. Ám a vis-maior esemény miatt az építkezés leállt, önerőből az Önkormányzat nem tudja az életveszélyes állapotot megszüntetni, így az épület nem fejezhető be és nem kérhető használatbavétel. Tehát a MÁK és a Katasztrófavédelmi Igazgatóság a közcélú közintézmény építési projektjét ellehetetlenítette. Remélhetőleg a Pályázat Bírálói józan és objektív értékelése ezt az elhibázott és téves döntést felülbírálják és megítélik a pályázati támogatást, hogy a Bölcsőde biztonságosan megépíthető és üzemeltethető legyen.

Az elmúlt néhány évben ezen a környéken több pincebeszakadás is történt (pl. a Sportsarnoknál 2014-ben, 2015-ben a Rákóczi u. 1. előtt, 2018-ban a Petőfi 24. és Munkácsy 35. ingatlanoknál).

Sajnos a terület üregkutatása, feltárása az Országos Pinceprogram pince- beavatkozásai a program 2006. évi megszűnése miatt már nem fejeződhetett be -, így erről a beszakadt pincéről sem volt pontos információja az Önkormányzatnak. Az építés kezdetekor az épületet már rég lebontották, a pincébe már nem lehetett lejutni , bejárata megszűnt.

A veszély- elhárítási munka sürgős beavatkozást igényel, tekintettel arra, hogy az omlás veszélyezteti a közcélú közintézmény építésének befejezését és használatba vételét.

Jelen dokumentáció a károsodott pince teljes körű feltárását és szakszerű hatástalanítását dolgozza fel, megadva a beavatkozások becsült bekerülési költségét, a 8/2010. (I.28.) Korm. rendelet 4§ (3.) bekezdés b./ szakasz alapján.

**A beavatkozások a teljes pincehosszon elvégzendők , mert a 421. hrsz. intézményi terület Önkormányzati tulajdonban van, a Bölcsőde félész épülete az omlás miatt**

**pedig életveszélyes állapotba került.** A feltárások után a tényleges pince-elhelyezkedésre megvalósulási- kiviteli tervet kell készíteni.

**A munkákat csak bányászati gyakorlattal és referenciával rendelkező szakkivitelező végezheti , tervezői művezetés mellett !**

A munkák térszín alatt készülnek , közmű- bekötéseket is érintenek, így a helyreállítás csak közmű üzemeltetői (gáz-, víz-, villany) szakfelügyelettel és közreműködéssel történhet.

## **2. A KÁROSODÁSOK ISMERTETÉSE, OKAI**

### **2.1. Beépítés, közművek**

A vizsgált pince a falu központjának közelében található. **A Szabadság tér - Kossuth L. u - Petőfi u. - Rákóczi u.** gyakorlatilag az intenzíven alápincézett faluközpontoz tartozik, ahol számos feledésbe merült pince található, azok közül kettő a Rákóczi u. elején pl. 2010 április végén be is szakadt.

Beépítésre jellemző az oldalhatárra helyezett hagyományos-, hosszanti elrendezésű földszintes családiházak jelleg. A közelmúltban befejezett csatornaépítéssel a falu összközművéssé vált.

A károsodott épület egy új, korszerű, vasaltbeton sávalapra épített „L” alakú földszintes közintézmény, mely szerkezetkész állapotban van. Az épület helyén a régi térképek szerint egy kissé ferde szögben DNY-ÉK-i tájolással állt egy régi nagy méretű épület (7,60x21,2 m) Minden bizonnyal vájt béleletlen pince is volt az épület alatt, ami az új ház alapjai alá került, réadásul az É-i főfalat hossz- irányban átlósan keresztezve. A közmű-bekötések friss munkaárka is a pince felett éri el az épületet. A június 11-i felhőszakadás a friss közműárkon át a pincefőtére vezette rá a csapadékvizet. A kimosódási nyomok ma is jól láthatók.

### **2.2. Földtani és geotechnikai adottságok**

A község a Dél - Baranyai dombság kistáján belül helyezkedik el, ÉK-i szélé közelében. A kistáj alaphegységi szerkezete bonyolult. NY-i része alatt a Görcsönyi-hát található, ettől K-re a Geresdi rögig az Ellendi - medence húzódik.

Felszíne a pleisztocén völgybevágódások hatására, pannóniai üledékeken kialakult hegylábi felszínből formálódott. A felszín közeli összletek, melyek a partfalak és pincék kőzet-környezetét alkotják, agyagos és löszös üledékek, általában áthalmazott állapotban fordulnak elő. Számos vízmosás, ill. nyílt partfal-feltárásban nyomon követhető a pleisztocén lösz összlet, melybe több vöröses vályogzóna is települt. A lösz jelentős mészkonkrécióval, meszes kötéssel rendelkezik.

A pincéket általában a pleisztocén lösz-összletbe vájták. A lösz a közeli partfalak nyílt feltárása alapján iszapos finom homokos homokliszt, csigamaradvánnyal, löszbabákkal. Kifejlődése tömbös, repedezett, vízre érzékeny.

A falu ÉNY-i részén a Mecsek DK-i előteréből lepusztult felső-miocén és felső-pliocén áthalmozott gránittörmelékeny összlet alkot szálban álló sziklás kőzetet ( Arany J. u.). Itt általában kis légtérű "lyukpincéket" tudtak csak kialakítani.

### 2.3 A vizsgált pince ismertetése

A *feltételezhetően a lebontott házból, illetve amögül* induló pince lejárata már nincs meg, mert az épület elbontásakor valószínűleg betemették. A pince az új Bölcsőde épület É-i főfala alatt keresztben - átlósan átmenő főággal-, esetleg egy kisebb oldalággal rendelkezik (ez utóbbi a feltárások után tisztázható) .

A pince főtetakarása az utcában lévőkéhez hasonlóan kb. kb. 2,2-2,5 m. Emiatt nem vették észre azt alapozáskor, mivel az alapsík maximum -1,0 m-en volt, a főtét így nem érte el ( kb. 1,2-1,5 m-re közelítette csak meg-, de a lazulási zónába belemetszett)

A pince hosszában *beszakadt* állapota rossz, életveszélyes. Még maradhatott elzárt üregrész az épület alatt is.

**A pince- főág főbb geometriai méretei az alábbiak ( a környező felmért pincék alapján):**

- Hossz: kb. **20 m** (a szakadás közel 12 m-en követhető)
- Szélesség: **2,8-3,2 m**
- Belmagasság: **1,9- 2,2 m**

Nem valószínű, hogy a pince főága béleléssel rendelkezett. A lépcsős lejáró viszont biztosan téglaboltozattal lett biztosítva.

### 2.4. A károsodások okai, felsorolása

*A keletkezett károk tételes felsorolása (a kár helye, mértéke), a károk kialakulásának okai*

- A kár helye: Véménd, Rákóczi u. 57. (421. hrsz. ) Bölcsődei ingatlan
- A kár tételes felsorolása:
  - a feledésbe merült pince az új Bölcsőde épület É-i főfala alatt 12 m hosszban 1 m szélességben a térszínig felszakadt
  - a Bölcsőde alapja 12 m hosszban a levegőben lóg
  - további 4 m-en felszíni horpa keletkezett az É-i főfal NY-i szakaszán, a közmű bekötésnél
  - az épület alatt további elzárt pinceszakasz, esetleg oldalág is lehet
- A kár mértéke a pince feletti terhelési zónát figyelembe véve: **20x8=160 m<sup>2</sup>**
- A károk kialakulásainak okai: A vízre érzékeny lösztalajba az új alapgyökör mentén a közmű munkaárka közvetítésével beszivárgott a nagy mennyiségű esővíz. Az építkezés miatt az épület körül a fedetlen földfelület a beszivárgást tovább fokozta. A víz ráadásul megállt az épület É-i „L”- szárnyánál. Emiatt a már kis takarású pincefőte feletti még ép lösz- összlet átázott. Az új épület alapja a főte feletti lazulási zónába belemetszett,

így a szakadás a felszínig tartóan következett be. Az alapok a levegőben lógnak és az épület alatt is üreg keletkezett. A padozat alól is eltűnt a talaj. Az épület életveszélyessé vált.

**A károsodott építmény általános jellemzői:**

- építés éve: a pince az 1800-es évek végén épülhetett
- legutóbbi felújítás dátuma: kb. 20 évvel ezelőtt, mikor a pince még bejárható volt
- karbantartás gyakorisága: nem lehetett karban tartani, mert a pince lejárata nincs meg
- építés technológiája: ramonádós vájt technológia, a lejárát téglá béleléssel rendelkezhetett.

**Közlekedés -biztonsági szempontból** a keletkezett kár közutat nem érint.

A pince eredeti formájában nem állítható helyre, azt elhelyezkedésének tisztázása-, bányászati feltárása után szakszerűen tömedékelni kell. Hasznosítása lehetetlen. A pince által tönkretett Bölcsőde alapját a tömedékeléskor alá kell injektálni. Az épület egyenlőre még áll, szerkezeti károsodás még nem keletkezett, ezért szerkezeti helyreállítása egyenlőre nem képezheti jelen vis-maior pályázat tárgyát.

### **3. A TERVEZETT BEAVATKOZÁSOK ISMERTETÉSE**

**Pince feltárási munkák:**

A munkák megkezdése előtt a területet le kell zárni, az épület alapját a bemosott omladéokra elő- tömörítés után három ponton „**máglyázással**” **alá kell dúcolni**. Ezután kb. 4-5 db üregkutató fúrással fel kell tární a pince ( irány, talpmélység, kitöltöttség)

A pincére az alap alatt 3 helyen (ld. 4. rajz) 1,5x1,0 m méretű zárt keret- ácsolattal biztosított feltáró technológiai aknát kell telepíteni, egészen a pince talpszintjéig. Ezeket az aknákat majd később úsztatott kőbetonnal kell feltölteni az alapsík szintjéig (kb. 30 cm-t túltöltve). Az aknák egyben az épület-alapot alátámasztó pilléreként fognak működni.

Még kibetonozás előtt a pince vájvégét, lejáróját és esetleges oldalágát trapéz ácsolatos bányászati vágatokkal kell feltárni( a kb. 1 m széles, 1,9 m magas trapéz- ácsolattal biztosított bányászati vágat)

**A pince- tömedékelés technológiája alábbi:**

A főte- felszakításos tömedékelés az épület miatt nem jöhet számításba. Feltételezem, hogy a pince szelvénye 60%-nál nagyobb mértékben feltöltött, emiatt azt nem gravitációs-, hanem ráinjektálásos módszerrel kell tömedékelni. ( részletes tömedékelési- megvalósulási tervet kell készíteni a feltárások után)

Első lépésként a feltáró aknákat (és vágatokat) kell gravitációsan C10-16/k úsztatott kőbetonnal feltölteni, max. 40% kő- és betontörmelék „beúsztatásával” az alapsík fölött 30 cm-es szintig, lehetőleg kötésgyorsító adagolással. A tömedék anyagban a keretácsolatot bent kell hagyni. Kb. 5 nap technológiai szünetet kell tartani a következő munkafázisig.

Ezután (az 5 napos technológiai szünet kivárása után) a pince fötére 1,5-2,0 m-enként a pincetalpig (kb. 5 m) injektáló furatokat kell mélyíteni, melyekbe bennmaradó réselt injektor (2" acél-, v. KPE) csöveket kell elhelyezni. Az injektor csöveken át P= 5-6 Bár nyomással cementtejet v. H-25 híg cementhabarcsot kell beinjektálni, amíg a feltöltés a tömedékanyagot felveszi és az alap alatt meg nem jelenik. Az alá- injektálást addig kell folytatni, amíg a tömedékanyag az alapsík fölé 30 cm-re felemelkedik. A furatok kiosztásánál a pince valós helyzetét figyelembe kell venni. Az injektáló furatokat az épület sávalapja mentén kell a pincetalpig lefűrni.

Ezután az épület mellett a terepet vissza kell tölteni az út felé legalább 10 cm-t lejtetve.

A pincemunkákat csak **bányászati gyakorlattal és referenciával** rendelkező szakkivitelező végezheti.

#### **4. TÉTELES SZAKÉRTŐI KÖLTSÉGBECSLÉS**

**FIGYELEM!** Jelen költségbeclést kizárólag a pályázat beadásához és bírálatához lehet felhasználni, az **elszámoláshoz szigorúan TILOS!**

Az elszámoláshoz a pályázati döntést követően, a feltárások után készítendő megvalósulási- kiviteli terv tételes költségvetését szabad csak használni! A 9/2011. korm.rendeletben előírt tételes költség- bemutatás gyakorlatilag egy előzetes költségbeclés a rendelkezésre álló adatok, mérések és a terület ismert pincéinek méretei alapján. A költségbeclés 2023. évi árszinten készült. Érvényessége **2023. december 30.** A költségeket kizárólag az „Építőipari Költségbeclési Segédlet” 2023. évi kiadványa (ÉTK- kiadvány) és az „ON-LINE MÉDI” Kamarai díjszámítási táblázat prognosztizálása alapján készítettük el (ld. 1. táblázat). A költségbeclés a **2023. június végi** feltártsági állapotoknak megfelelően készült és a **közcélu közintézmény** hatástávolságába eső pince teljeskörű hatástalanítására vonatkozik. Fejlesztéseket a beavatkozások nem tartalmazzak.

**Figyelem! A költségbeclés kerekítéseket tartalmaz!**

<b>TÉTEL</b>	<b>menny.x egységár</b>	<b>díj (Ft)</b>
<b><u>A./ KIVITELEZÉSI MUNKÁK</u></b>		
- Épület alapjának aládúcolása 3 helyen alá- ékelt máglyafalakkal, elő- tömörített omladékra támasztva 3dbx100 eFt/db		300.000
- Feltáró aknák kialakítása az alap alatt pincetalpig, 3 helyen zárt keretácsolatos biztosítással 3 db x 5,5 m x 120 eFt/m		1.980.000
- Bányászati feltáró (trapéz) vágatok építése hézagos deszkázatú biztosítással 2dbx4m=8 m x100 eFt/m		800.000
- Injektáló furatok készítése bennmaradó réselt acél v. KPE injektor csövekkel 13x5=65m x 15 eFt/m		975.000
- Feltáró aknák és vágatok feltöltése gravitációsan úsztatott kőbetonnal 3 db x 5,8x1,0x1,5+2 db x 4x1x1,9= 42 m <sup>3</sup> x 60 eFt/m <sup>3</sup>		2.520.000
- H-25 cementhabarcs ráinjektálás szivattyús (P= 6-8 bár) anyaglejtetéssel 3x2x20x40% 48 m <sup>3</sup> x 85 eFt/m <sup>3</sup>		4.080.000
- Alap melletti kimosódás visszatöltése helyi anyaggal kifele lejtetve, tömörítve 20x4x0,5=40 m <sup>3</sup> x 4 eFt/m <sup>3</sup>		160.000

B./ MŰSZAKI ELŐKÉSZÍTÉS, BONYOLÍTÁS

- Műszaki szakértői vélemény	400.000
- Megvalósulási- kiviteli terv készítése	300.000
- Műszaki ellenőri díj	300.000
<b>ÖSSZESEN (nettó)</b>	<b>11.815.000 Ft</b>
<b>ÁFA 27%</b>	<b>3.190.050 Ft</b>
<b>MINDÖSSZESEN ( bruttó)</b>	<b>15.005.050 Ft</b>

**5. SZAKÉRTŐI NYILATKOZAT**

Alulírott kijelentem, hogy a **Véménd, Rákóczi u. 57. (421. hrsz.) Bölcsőde épülete alatt történt váratlan ismeretlen pincebeszakadás** elsődleges kiváltó okai természeti tényezőkre vezethetők vissza. Az ismeretlen pince tönkremenetele a 2023. június 11-én bekövetkezett heves esőzések, áztató - beszivárgó hatása miatt történt. Az épületet a pincefőtére hosszában ráalapozták, az alap belemetszett a fötte feletti lazulási zónába. A faltöbe zúduló víz a fötte felett beszivároghva annak hossz- irányú térszínig tartó felszakadását okozta az alap alatt.

A károsodási helyszín jelenleg **életveszélyes**, a szerkezet-kész Bölcsőde további építését le kellett állítani, az épület alapja kb. 12 m hosszban a levegőben lóg. Ebben a helyzetben az épületet nem tudják befejezni és biztonságos használatra átadni. Az Önkormányzat egy ilyen nagy volumenű veszélyelhárítási munkát nem tud finanszírozni. Félő, hogy az új épület rövidesen szerkezeti károsodást fog szenvedni, ha nem történik gyors beavatkozás. **Emiatt kéri az Önkormányzat a pályázat Bírálóját, hogy soron kívül döntsenek a vis-maior pályázat ügyében és hagyják figyelmen kívül a Magyar Államkincstár és Katasztrófavédelmi Igazgatóság jegyzőkönyvében leírtakat.**

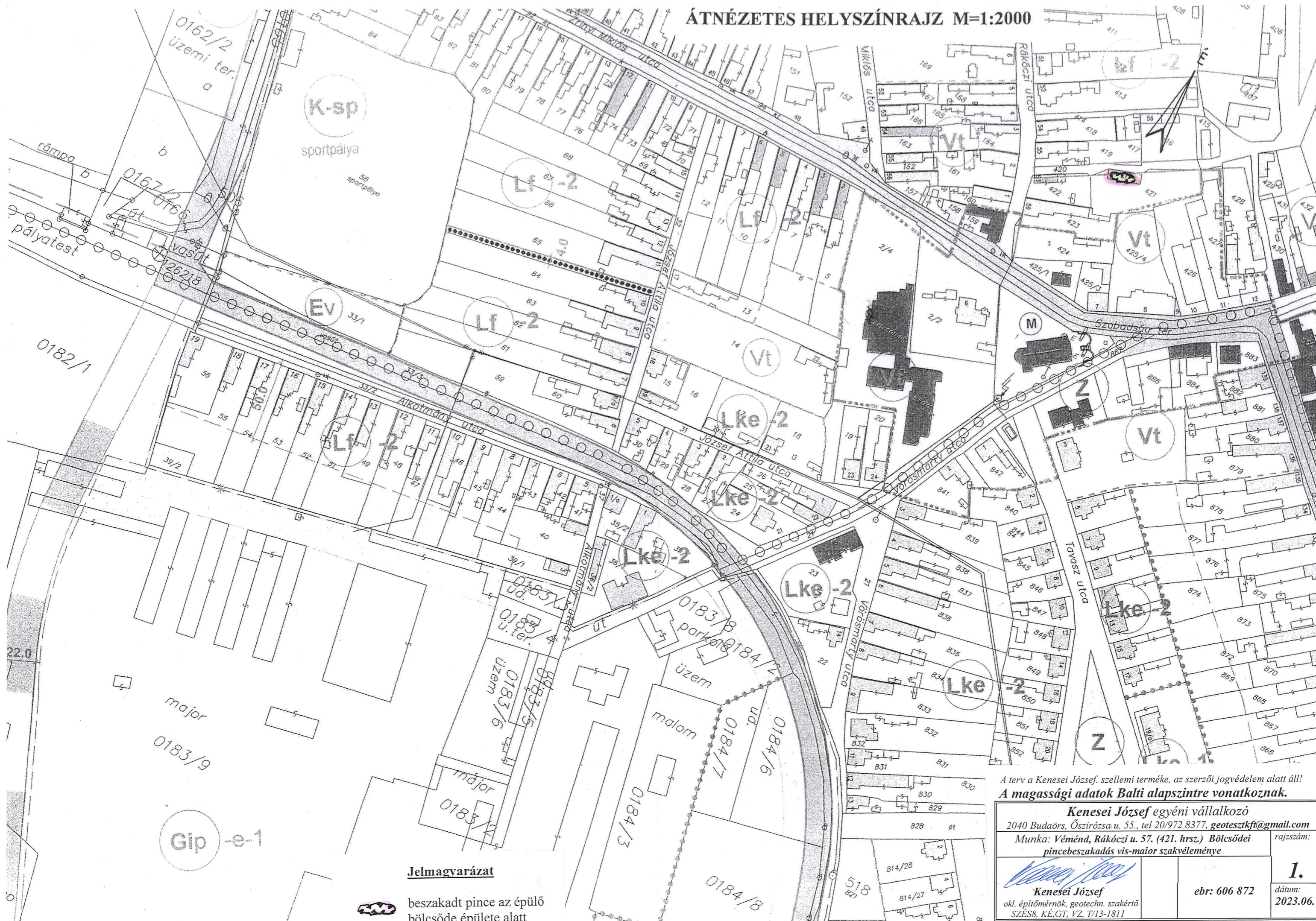
Élet- és vagyonvédelmi okok miatt a károsodott feledésbe merült pincét bányászati feltárás és üregkutatás után teljes hosszban szakszerűen tömedékelni kell-, a közcélú közintézmény padozatának és alapjának ideiglenes alá- dúcolása, alá- injektálása mellett. A tömedékelésre a bányászati feltárásokat követően megvalósulási- kiviteli tervet kell készíteni, melyben a pince mérete és elhelyezkedése is pontosítandó. A szakszerű munkák elvégzéséhez szükséges többlet-költségeket az Önkormányzat önerőből nem tudja biztosítani. A káresemény nem elmaradt felújítás-, karbantartás következtében keletkezett, hiszen a pincének nem volt ismert lejárata.


**Kenesei József**

okl. építőmérnök, geotechnikai szakértő  
SZÉS8, GT, VZ, T, KÉ /13-1811  
13 -3819

Budapest, 2023. június

ÁTNÉZETES HELYSZÍNRAJZ M=1:2000



K-sp  
sportpálya

EV 33/1

Lf -2

Lf -2

Lf -2

Vt

Lke -2

Lke -2

Lke -2

Lke -2

Lke -2

Lke -2

Gip -e-1

**Jelmagyarázat**



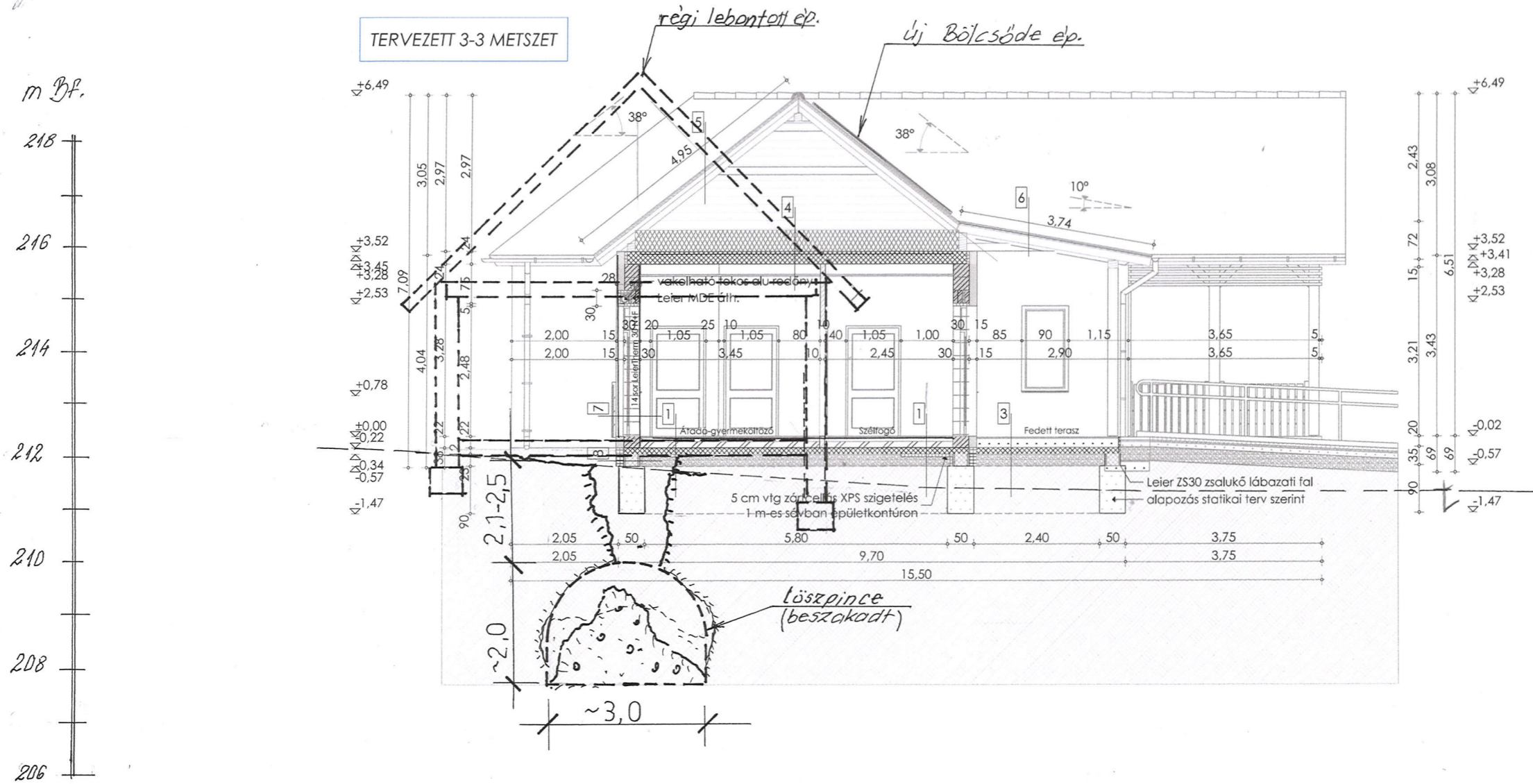
beszakadt pince az épülő bölcsőde épülete alatt

A terv a Kenesei József. szellemi terméke, az szerzői jogvédelem alatt áll!  
A magassági adatok Balti alapszintre vonatkoznak.


<p><b>Kenesei József</b> egyéni vállalkozó 2040 Budaörs, Ószirózsa u. 55., tel 20/972 8377, <a href="mailto:geotesztkft@gmail.com">geotesztkft@gmail.com</a></p>		<p>rajtszám:</p>
<p>Munka: Véménd, Rákóczi u. 57. (421. hrsz.) Bölcsődei pincebeszakadás vis-majör szakvéleménye</p>		<p><b>1.</b></p>
<p><i>Kenesei József</i> okl. építőmérnök, geotechn. szakértő SZÉSZ, KÉ.GT. VZ. T/13-1811</p>		<p>dátum: <b>2023.06.</b></p>
<p>ebr: 606 872</p>		



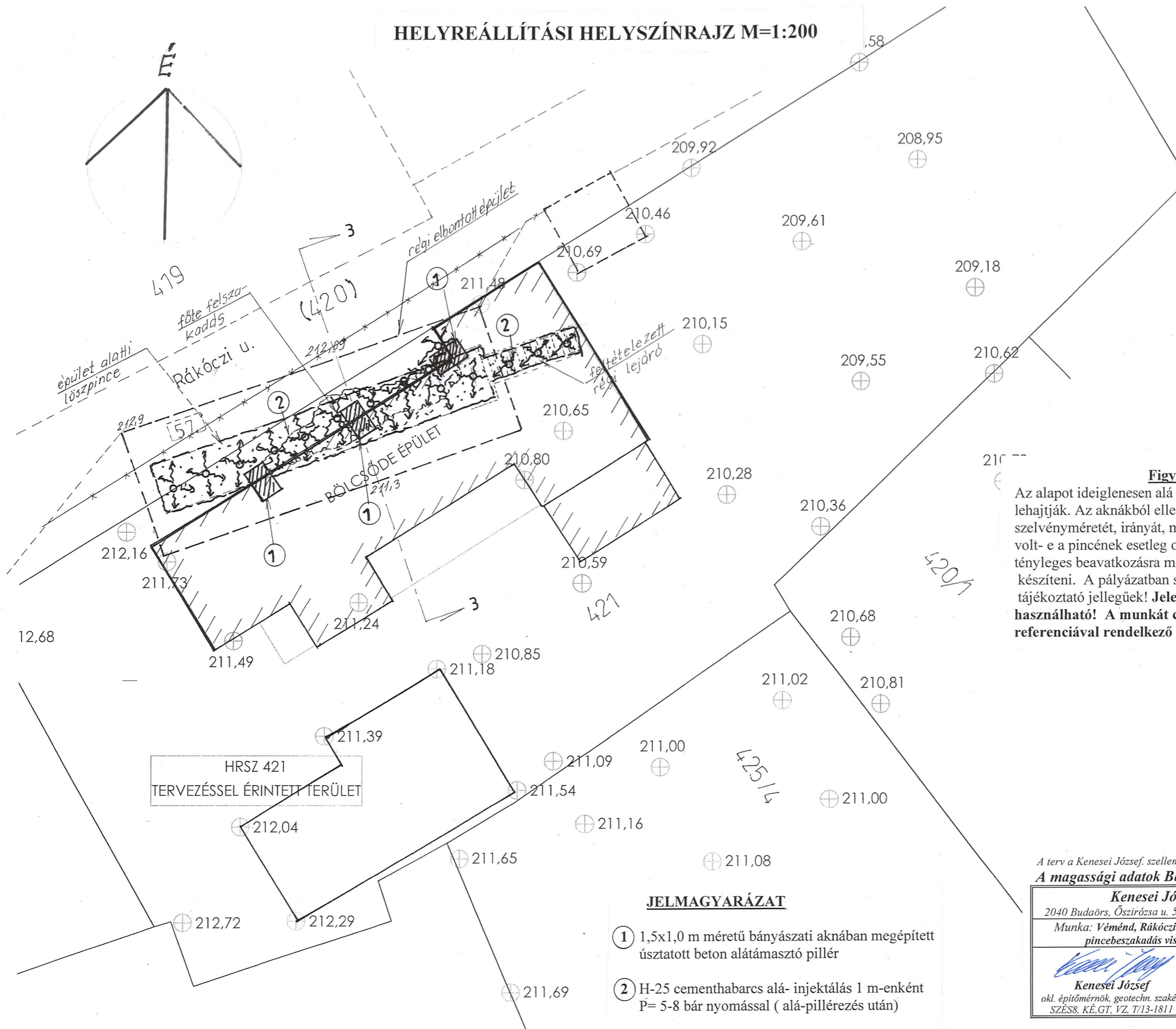
# KÁROSODÁSI MINTA- SZELVÉNY M=1:100



A terv a Kenesei József. szellemi terméke, az szerzői jogvédelem alatt áll!  
**A magassági adatok Balti alapszintre vonatkoznak.**

<b>Kenesei József</b> egyéni vállalkozó 2040 Budaörs, Őszirózsa u. 55., tel 20/972 8377, <a href="mailto:geotesztkft@gmail.com">geotesztkft@gmail.com</a>		rajtszám:
Munka: Véménd, Rákóczi u. 57. (421. hrsz.) Bölcsődei pincebeszakadás vis-maior szakvéleménye		3.
 <b>Kenesei József</b> okl. építőmérnök, geotechn. szakértő SZÉSS, KÉ,GT, VZ, T/13-1811	ebr: 606 872	dátum: 2023.06.

# HELYREÁLLÍTÁSI HELYSZÍNRAJZ M=1:200




### Figyelem!

Az alapot ideiglenesen alá kell dúcolni, mielőtt az aknákat lehajtják. Az aknákból ellenőrizni kell a pince hosszát, annak szelvényméretét, irányát, mélységét. Meg kell vizsgálni, hogy volt-e a pincének esetleg oldalága és hol volt a lejárata. A tényleges beavatkozásra megvalósulási- kiviteli tervet kell készíteni. A pályázatban szereplő mennyiségi adatok csak tájékoztató jellegűek! **Jelen vázlattevére kivitelezésre nem használható! A munkát csak bányászati gyakorlattal és referenciával rendelkező szakkivitelező végezheti!**

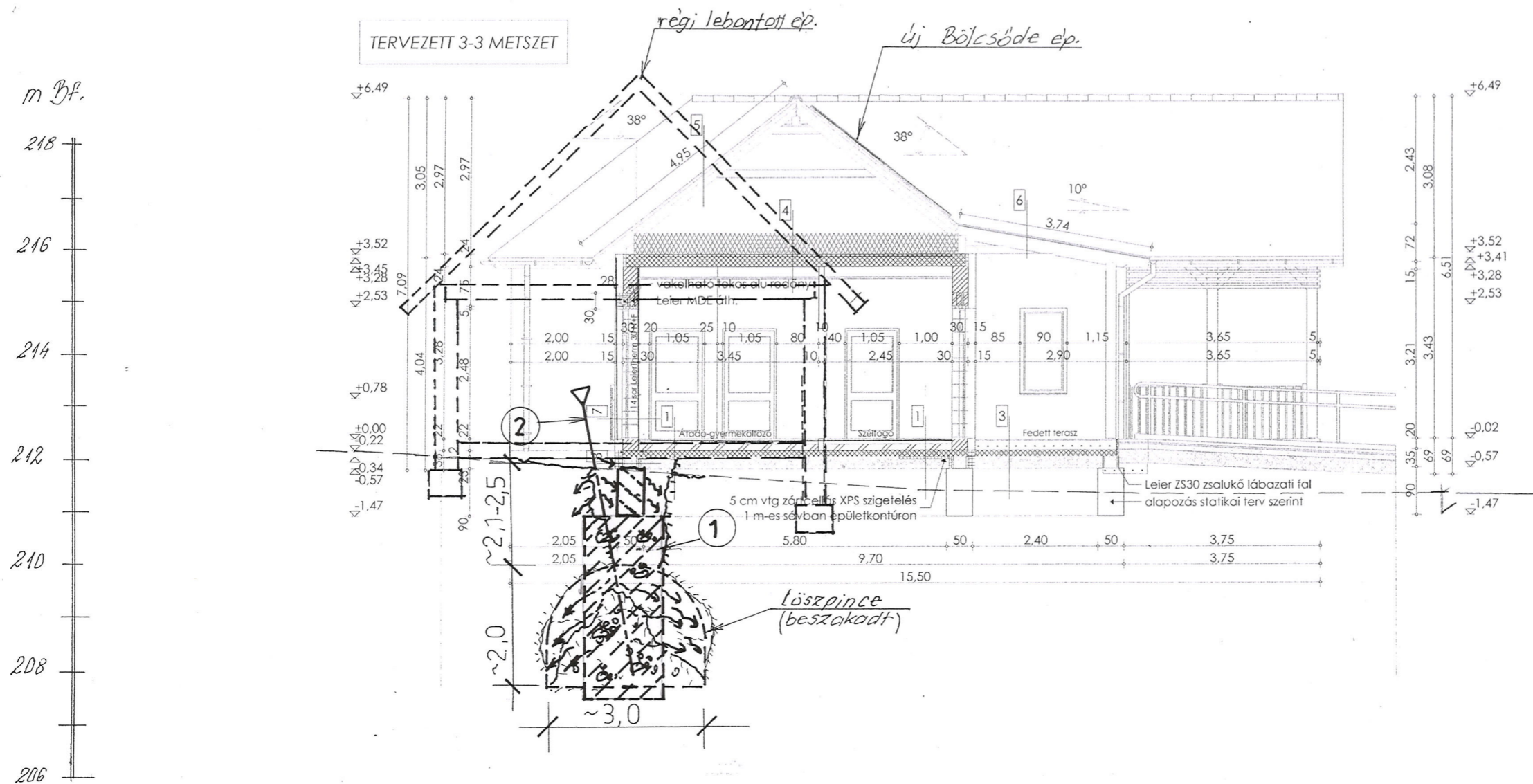
### JELMAGYARÁZAT

- ① 1,5x1,0 m méretű bányászati aknában megépített útszatott beton alátámasztó pillér
- ② H-25 cementhabarcs alá- injektálás 1 m-enként P= 5-8 bár nyomással ( alá-pillérezés után)

A terv a Kenesei József. szellemi terméke, az szerzői jogvédelem alatt áll!  
**A magassági adatok Balti alapszintre vonatkoznak.**

<b>Kenesei József</b> egyéni vállalkozó 2040 Budaörs, Ósziróza u. 55., tel 20/972 8377, <a href="mailto:geotesztkft@gmail.com">geotesztkft@gmail.com</a>		rajtszám:
Munka: <b>Véménd, Rákóczi u. 57. (421. hrsz.) Bölcsődei pincebeszakadás vis-maior szakvéleménye</b>		
 <b>Kenesei József</b> okl. építőmérnök, geotechn. szakértő SZÉSS, KÉ.GT, VZ, T/13-1811	ebr: 606 872	<b>4.</b> dátum: 2023.06.


# HELYREÁLLÍTÁSI MINTA- SZELVÉNY M=1:100



## JELMAGYARÁZAT

- ① 1,5x1,0 m méretű bányászati aknában megépített üsztatott beton alátámasztó pillér
- ② H-25 cementhabarcs alá- injektálás 1 m-enként P= 5-8 bár nyomással ( alá-pillérezés után)

A terv a Kenesei József. szellemi terméke, az szerzői jogvédelem alatt áll!  
**A magassági adatok Balti alapszintre vonatkoznak.**

<b>Kenesei József</b> egyéni vállalkozó 2040 Budaörs, Ószirózsa u. 55., tel 20/972 8377, <a href="mailto:geotesztkft@gmail.com">geotesztkft@gmail.com</a>		rajtszám:
Munka: Véménd, Rákóczi u. 57. (421. hrsz.) Bölcsödei pincebeszakadás vis-maior szakvéleménye		
 <b>Kenesei József</b> okl. építőmérnök, geotechn. szakértő SZÉSS, KÉ.GT, VZ, T/13-1811	ebr: 606 872	<b>5.</b> dátum: 2023.06.