

**TÁMOGATÁSI KÉRELEM CÍME: PETŐFI SÁNDOR LÁTOGATÓKÖZPONT
LÉTESÍTÉSE SZABADSZÁLLÁSON**

TÁMOGATÁST IGÉNYLŐ: SZABADSZÁLLÁS VÁROS ÖNKORMÁNYZATA



PROJEKT-ELŐKÉSZÍTŐ TANULMÁNY

TOP PLUSZ-1.1.3-21 HELYI ÉS TÉRSÉGI TURIZMUSFEJLESZTÉS

2023. JANUÁR

KÉSZÍTETTE:



BKMFÜ

Bács-Kiskun Megyei Fejlesztési Ügynökség Nonprofit Kft.

PROJEKT-ELŐKÉSZÍTŐ TANULMÁNY – PETŐFI SÁNDOR LÁTOGATÓKÖZPONT
LÉTESÍTÉSE SZABADSZÁLLÁSON

TARTALOMJEGYZÉK

1	Illeszkedés a TOP Plusz céljaihoz	4
2	Szakmai indokoltóság, megalapozottság	9
3	Fenntarthatóság, horizontális szempontok	31
4	Költségvetés vizsgálata	43
5	Terüleetspecifikus értékelési szempontokhoz illeszkedés bemutatása	45
6	Önértékelés	46

TÁBLÁZATOK JEGYZÉKE

1. táblázat: A projekt célrendszere.....	4
2. táblázat: A tervezett tevékenységek illeszkedése a Felhívás céljaihoz	4
3. táblázat: Szakmai adatszolgáltatás	5
4. táblázat: Monitoring mutató	6
5. táblázat: Kizáró okok vizsgálata	7
6. táblázat: A fejlesztendő attrakció célcsoportjai	18
7. táblázat: Potenciális versenytársak.....	20
8. táblázat: A projektváltozatok összehasonlító értékelése.....	22
9. táblázat: A beruházási költségek felbontása elszámolhatóság és időbeli felmerülés szerint (Ft)	33
10. táblázat: A projekt működési időszakában pótoltt eszközök	35
11. táblázat: Nettó mintaköltségek	35
12. táblázat: Tervezett jegyárak	36
13. táblázat: A beruházás megtérülési számítása – támogatással (Ft, a projekt eredményeként létrejövő különbözet)	38
14. táblázat: A beruházás megtérülési számítása – támogatás nélkül (Ft, a projekt eredményeként létrejövő különbözet)	38
15. táblázat: Támogatási összeg meghatározása	39
16. táblázat: A projekt pénzügyi fenntarthatóságának vizsgálata (Ft)	40
13. táblázat: A Felhívásban szereplő költségkorlátoknak történő megfelelés bemutatása.....	43

ÁBRÁK JEGYZÉKE

1. ábra: Petőfi Sándor emlékmű	11
2. ábra: Csintoval csárda maradványai	11
3. ábra: A szabadszállási Városháza	12
4. ábra: Petőfi Sándor emléktábla	12
5. ábra: Petőfi szobor	13
6. ábra: Vendégéjszakák száma a kereskedelmi szálláshelyeken ezer lakosra a Kunszentmiklósi járásban.....	15
7. ábra: Kereskedelmi szálláshely- férőhelyek száma ezer lakosra 2020.....	15
8. ábra: Tízezer főre jutó vendéglátóhelyek száma Bács-Kiskun megyében járási szinten (2016 és 2020).....	16
9. ábra: A megvalósítási helyszínek Szabadszállás szabályozási tervében	29

1 ILLESZKEDÉS A TOP PLUSZ CÉLJAIHOZ

1.1 A PROJEKT ILLESZKEDIK A FELHÍVÁS CÉLJÁHOZ. A FEJLESZTÉS A FELHÍVÁSBAN SZEREPLŐ CÉLOKAT TELJESÍTI, INDOKOLATLAN FEJLESZTÉSI CÉLOKAT NEM NEVESÍT.

1. táblázat: A projekt célrendszere

Átfogó projekt cél és részcélok
Átfogó projekt cél: A térség turisztikai potenciáljának erősítése, kapcsolódva a Petőfi 200 emlékévekhez
Részcélok: A Petőfi Látogatóközpont létrehozása által a térség turisztikai kínálatának bővítése Interaktív és családbarát turisztikai szolgáltatások biztosítása a Szabadszállásra látogatók számára Szabadszállás turisztikai vonzerejének erősítése a településképp javítása révén, egy leromlott épület mérethatékony és környezettudatos felújításával

2. táblázat: A tervezett tevékenységek illeszkedése a Felhívás céljaihoz

Felhívás szerinti cél	Célnak való megfelelés bemutatása a projekt szempontjából releváns esetekben
Tematikus turisztikai fejlesztések létrehozása	Nem releváns
Megyei szintű turisztikai vonzerő elemekre épülő, koordinált fejlesztések megvalósítása	A projekt illeszkedik a Bács-Kiskun Megyei Önkormányzat által koordinált, Petőfi 200 emlékévkévképcsán megvalósuló más beruházásokhoz és ESZA-típusú kezdeményezésekhez, programokhoz.
Helyi, térségi jelentőségű, turisztikai vonzerőt képező kulturális, épített, természeti örökség turisztikai hasznosítása, fejlesztése	A projekt célja a település Petőfi Sándorhoz köthető kulturális örökségének turisztikai hasznosítása egy látogatóközpont kialakításával.
A turisztikai fejlesztések révén a térség gazdaságának diverzifikációja	A látogatóközpont létrehozása és a projektben tervezett marketing-tevékenység révén emelkedhet a térségbe látogatók száma és átlagos tartózkodási ideje, mely vélhetően új szolgáltatások megjelenését, a térségi szolgáltatáskínálat bővülését is maga után vonja.
A turisztikai fejlesztés révén a helyi gazdaság élénkítése,	A fejlesztés eredményeként várhatóan emelkedik a térségbe látogató turisták és vendégéjszakák száma, ezáltal a helyben képződő jövedelem. A látogatóközpont üzemeltetője tervezetten nyílt eljárásban kerül majd kiválasztásra, üzleti lehetőséget biztosítva ezzel a helyi vállalkozásoknak.
A turisztikai fejlesztés révén közvetlen, vagy közvetett módon a helyi-térségi foglalkoztatás növelése	Önmagában a látogatóközpont közvetlenül hozzájárul a helyi, térségi foglalkoztatottság javításához. A fejlesztés eredményeképp nem csak a térség turisztikai bevételei emelkedhetnek, hanem a növekvő látogatószám a meglévő szolgáltatások kapacitásbővülését, a szolgáltatás-kínálat bővülését indukálhatja, mely közvetve hat a térség foglalkoztatási helyzetére.
Térségben érkező turisták számának növelése	Az új, időjárás-független turisztikai attrakció létrehozása eredményeként meghosszabbodó szezon, a 21. század elvárásait kielégítő látogatói komfortérzet, az interaktív és családbarát elemek, valamint a részletes marketingstratégia alapján megvalósított marketing tevékenység egyaránt hozzájárulhat a látogatószám emelkedéséhez.
Térségben érkező turisták tartózkodási idejének növelése	A projekt az új attrakció kialakításával járul hozzá a tartózkodási idő növekedéséhez.
Térségben érkező turisták költségének növelése	A létesítmény üzemeltetéséből közvetlenül származó bevételek megjelenése mellett a tartózkodási idő növekedéséből adódóan a látogatók várhatóan több szolgáltatást vesznek igénybe (pl. vendéglátás, szállás), bővítve ezzel a térségben a turisztikából származó bevételeket.

**PROJEKT-ELŐKÉSZÍTŐ TANULMÁNY – PETŐFI SÁNDOR LÁTOGATÓKÖZPONT
LÉTESÍTÉSE SZABADSZÁLLÁSON**

Felhívás szerinti cél	Célnak való megfelelés bemutatása a projekt szempontjából releváns esetekben
A turisztikai fejlesztések üzleti lehetőséget biztosítanak kkv-k számára.	A látogatóközpont üzemeltetője tervezetten nyílt eljárásban kerül majd kiválasztásra, üzleti lehetőséget biztosítva ezzel a helyi vállalkozásoknak.
A fejlesztések hozzájárulnak a szezonáltság csökkentéséhez	A projekt egy új, időjárásfüggetlen attrakció kialakítását célozza.
Turisztikai szolgáltatások minőségének javítása	A látogatóközpont kialakítása során lényeges szempont a 21. század elvárásait kielégítő látogatói komfortérzet megteremtése, az interaktív és családbarát elemek alkalmazása.
Hozzájárulás a Duna Régió Stratégia 1. pillér KK 3 Kultúra és Idegenforgalom, az emberek egymással való kapcsolatteremtése kiemelt kérdés, 1.3., 6. fellépések megvalósulásához.	<p>1. FELLÉPÉS: A Duna régióban a fenntartható turizmus ösztönzése, és az EUSDR projektek eredményeinek kihasználása a kultúra, természet és turizmus területén</p> <p>A projekt egy meglévő épület méret- és energiahatékony felújításával járul hozzá a térségi turizmus fenntarthatóvá válásához.</p> <p>3. FELLÉPÉS: Befektetés fenntartható, minőségi termékekbe és szolgáltatásokba, innovatív formákba és infrastruktúrába az idegenforgalom és kultúra területén, valamint készségek, az oktatás és a munkahelyteremtés ösztönzése az érintett ágazatokban.</p> <p>A tervezett projekt bővíti és javítja a szolgáltatások minőségét, a látogatói élményt, az interaktív elemek hozzájárulnak az innovatív tudásátadáshoz.</p> <p>6. FELLÉPÉS: A kulturális örökségek támogatása a Duna-régióban</p> <p>A Petőfi-kultusz a térség és egész Bács-Kiskun megye egyik legmeghatározóbb kulturális öröksége, a projekt révén ennek egyik kézzelfogható eleme kerül kialakításra.</p>

A Felhívás 6.2. Milyen további szakmai elvárásoknak kell megfelelni a megvalósítás során? c. alfejezet 3) pontja szakmai mutatókat határoz meg, melyekre a támogatást igénylőnek adatot kell szolgáltatnia.

3. táblázat: Szakmai adatszolgáltatás

Szakmai adatszolgáltatás megnevezése	Mértékegység	Támogatást igénylő adatszolgáltatása
Fejlesztett kulturális attrakciók száma	db	1
Fejlesztett rendezvényhelyszínek száma	db	NR
Rendezvényhelyszínek befogadóképességének növekedése	fő	NR
Fejlesztett kulturális utak száma	db	NR
Fejlesztett gyógyfürdők, fürdők száma	db	NR
Fejlesztett gyógyfürdőkben, fürdőkben létrejövő új szolgáltatások száma	db	NR
Megvalósult épített turisztikai kerékpárutak hossza	km	NR
Megvalósult kijelölt turisztikai kerékpárutak hossza	km	NR
Felújításra került turisztikai kerékpárutak hossza	km	NR
Fejlesztett vízi turisztikai útvonalak hossza	km	NR
Fejlesztett vízi turisztikai állomáshelyek száma	db	NR
Fejlesztett gyalogos útvonalak hossza	km	NR
Fejlesztett gyalogos állomáshelyek száma	db	NR
Fejlesztett lovas turisztikai útvonalak hossza	km	NR
Fejlesztett lovas turisztikai állomáshelyek száma	db	NR
Fejlesztett kisvasutak száma	db	NR
Fejlesztett kisvasút útvonalak hossza	km	NR
Fejlesztett ökoturisztikai helyszínek száma	db	NR
Fejlesztett természetes fürdőhelyek száma	db	NR
Fejlesztett horgászturisztikai helyszínek száma	db	NR

**PROJEKT-ELŐKÉSZÍTŐ TANULMÁNY – PETŐFI SÁNDOR LÁTOGATÓKÖZPONT
LÉTESÍTÉSE SZABADSZÁLLÁSON**

Szakmai adatszolgáltatás megnevezése	Mértékegység	Támogatást igénylő adatszolgáltatása
Infrastrukturális és szolgáltatói fejlesztésben részesülő jelentős turisztikai attrakcióval rendelkező települések száma	db	NR
Épület korszerűsítéssel történő ÜHG megtakarítás	CO ₂ t	NR
Akadálymentesítéssel érintett épületek száma	db	1
Telepített elektromos töltőberendezések száma	db	NR
Telepített elektromos töltőberendezések teljesítménye	kW	NR

A projektben vállalt indikátor a Felhívás 5.2. Milyen indikátorok teljesítéséhez kell hozzájárulni? c. alfejezetének megfelelő tartalommal került meghatározásra: mivel a fejlesztés megvalósítási helyszíne egy települést érint, a vállalt célérték 1.

4. táblázat: Monitoring mutató

Azonosító	Indikátor neve	Mértékegység	Vállalt célérték
RC077	Támogatott kulturális és turisztikai helyszínek száma	db	1

1.2 A TÁMOGATÁST IGÉNYLŐ ÉS A TÁMOGATÁSI KÉRELEM TÁRGYA NEM TARTOZIK A FELHÍVÁS 1.2. PONTJÁBAN ÉS AZ ÁÚF 21-27 C. DOKUMENTUMBAN MEGHATÁROZOTT KIZÁRÓ OKOK ALÁ.

Összhangban az *Egyenlő Bánásmódról és az Esélyegyenlőség Előmozdításáról* szóló 2003. évi CXXV. törvény, a *helyi esélyegyenlőségi programok elkészítésének szabályairól és az esélyegyenlőségi mentorokról* szóló 321/2011. (XII. 27.) Korm. rendelet és a *helyi esélyegyenlőségi program elkészítésének részletes szabályairól* szóló 2/2012. (VI. 5.) EMMI rendelet rendelkezéseivel, Szabadszállás Város Önkormányzata **Helyi Esélyegyenlőségi Programjában (HEP)** rögzítette az esélyegyenlőség érdekében szükséges intézkedéseket, és a dokumentumot rendszeres időközönként felülvizsgálja. A legutóbbi felülvizsgálat 2022-ben történt, melyet Szabadszállás Város Képviselő-testülete *Szabadszállás Város Önkormányzata Helyi Esélyegyenlőségi Programjának (HEP) felülvizsgálatáról* szóló 167/2022. (VIII.10.) határozatával hagytak jóvá.

A HEP konkrét célokat és intézkedéseket határoz meg, melyekkel az önkormányzat az esélyegyenlőség érvényesülését elősegítheti. A HEP Intézkedési Terv (HEP IT) következő intézkedésének megvalósulásához járul hozzá a projekt:

- II/2. A családok részére szabadidős programok szervezése, játszóházak kialakítása, ahol a család együtt töltheti a szabadidejét
- V/2. Az akadálymentesítésre pénzforrások/pályázatok felkutatása, megfelelő szakértők, tanácsadók bevonása a tervezésbe.

Esélyegyenlőségi Terv megléte nem releváns.

A megvalósítási helyszín **korábbi pályázati konstrukciókhoz nem kapcsolódik, támogatásban nem részesült.** A megvalósítási helyszínen további fejlesztés megvalósítása nem tervezett/zajlik, nem kapcsolódik uniós és hazai forrás keretében támogatásban részesülő projekthez. Korábbi vagy folyamatban lévő pályázati konstrukciók és a jelen fejlesztés lehatárolására nem releváns.

A Támogatást Igénylő nem tartozik az „ÁLTALÁNOS ÚTMUTATÓ A 2021-2027-ES PROGRAMOZÁSI IDŐSZAKBAN MEGHIRDETETT FELHÍVÁSOKHOZ” (ÁÚF 21-27) c. dokumentum 2. fejezetében található kizáró okok alá.

PROJEKT-ELŐKÉSZÍTŐ TANULMÁNY – PETŐFI SÁNDOR LÁTOGATÓKÖZPONT
LÉTESÍTÉSE SZABADSZÁLLÁSON

5. táblázat: Kizáró okok vizsgálata

„Nem ítéhető meg támogatás a támogatást igénylőnek, (...)”	Szabadszállás Város Önkormányzatát kizárja?	BKMFÜ NKft-t kizárja?
ÁÜF 21-27 szerinti kizáró okok		
(...) az államháztartásról szóló 2011. évi CXCV. törvényben (a továbbiakban: Áht.) foglaltak szerint nem felel meg a rendezett munkaügyi kapcsolatok követelményének.	Nem	Nem
(...) köztulajdonban álló gazdasági társaság esetén, ha az Áht.-ban foglaltak szerint a köztulajdonban álló gazdasági társaságok takarékosabb működéséről szóló 2009. évi CXII. törvényben foglalt közzétételi kötelezettségének nem tett eleget.	Nem releváns	Nem
(...) ha olyan jogi személy vagy jogi személyiséggel nem rendelkező más szervezet, amely az Áht. 1. § 4.) pontja szerint nem átlátható szervezet.	Nem	Nem
(...) ha a támogatási rendszerből való kizárás hatálya alatt áll.	Nem	Nem
(...) ha harmadik személy irányában olyan kötelezettsége áll fenn, amely a támogatással létrejött projekt céljának megvalósulását megkihúsíthatja.	Nem	Nem
(...) ha a támogatási döntés tartalmát érdemben befolyásoló valótlán, hamis vagy megtévesztő adatot szolgáltatott vagy ilyen nyilatkozatot tett.	Nem	Nem
(...) ha jogerős végzéssel elrendelt felszámolási, csőd-, végelszámolási vagy egyéb - a megszüntetésére irányuló, jogszabályban meghatározott - eljárás alatt áll.	Nem	Nem
(...) aki nem felel meg a felhívásra vonatkozó állami támogatási szabályoknak.	Nem	Nem
Felhívás szerinti általános kizáró okok		
(...) amely nem rendelkezik az egyenlő bánásmódról és az esélyegyenlőség előmozdításáról szóló 2003. évi CXV. törvény 31. §-a szerinti öt évre szóló helyi esélyegyenlőségi programmal, amennyiben releváns.	Nem	Nem releváns
(...) amely nem rendelkezik az egyenlő bánásmódról és az esélyegyenlőség előmozdításáról szóló 2003. évi CXV. törvény 63. §-a szerinti esélyegyenlőségi tervvel, amennyiben releváns.	Nem releváns	Nem
(...) Azon szervezet részére, amely az Európai Bizottság európai uniós versenyjogi értelemben vett állami támogatás visszafizetésére kötelező Magyarországnak címzett határozatának nem tett eleget.	Nem releváns	Nem releváns
(...) Olyan feltétellel, vagy olyan szervezetnek, amely az európai uniós jog megsértését eredményezi.	Nem	Nem
(...) Azon vállalkozások részére, melyek a 651/2014/EU rendelet I. melléklete alapján mikro-, kis- és középvállalkozásnak minősülnek.	Nem	Nem
Amely azon tevékenység megvalósítására irányul, amely korábban az államháztartás alrendszeréből, vagy a Strukturális Alapokból a támogatási kérelemben tervezett tevékenység megvalósítására vonatkozóan támogatásban részesült és annak kötelező fenntartási időszaka még nem járt le. Ez alól kivételt képez, ha a jelen felhívásra benyújtandó fejlesztési igény a korábban fejlesztett tevékenység minőségi fejlesztésére irányul a korábbi projekt eredményeinek fenntartásával. A korábbi pályázati konstrukciók bemutatását és a jelen fejlesztéstől való lehatárolását a megalapozó dokumentumban vagy a projekt adatapon szükséges bemutatni.	Nem	Nem
(...) Amely projekt nem illeszkedik a vonatkozó Integrált településfejlesztési stratégiához /településfejlesztési tervhez / megyei területfejlesztési programhoz (amely adott település esetén releváns).	Nem	Nem
(...) Amely projekt tartalma a Felhívásban megfogalmazott célokkal nincs összhangban.	Nem	Nem
(...) Amely megvalósítás helyszíne Budapest.	Nem	Nem
(...) Amely a VP támogatási hatálya alá eső tevékenységhez kér támogatást.	Nem	Nem

**PROJEKT-ELŐKÉSZÍTŐ TANULMÁNY – PETŐFI SÁNDOR LÁTOGATÓKÖZPONT
LÉTESÍTÉSE SZABADSZÁLLÁSON**

„Nem ítéhető meg támogatás a támogatást igénylőnek , (...)”	Szabadszállás Város Önkormányzatát kizárja?	BKMFÜ NKR-t kizárja?
(...)Amely a GINOP Plusz-ban rögzített turisztikai tevékenységhez kér támogatást, így: A Nemzeti Kastély és Nemzeti Várprogram2 hatálya alá tartozó műemlékek és műemlék együttesek fejlesztése; a Nemzeti Turizmusfejlesztési Stratégia 2030 felülvizsgálatáról szóló 1348/2021. (VI.3.) Kormányhatározatban elfogadott Turizmus 2.0/Nemzeti Turizmusfejlesztési Stratégiában rögzített kategorizálás3 alapján egészségturisztikai zászlóshajónak minősülő fürdők fejlesztése;	Nem releváns	Nem releváns
(...) Amely az alábbi célokat, tevékenységeket tartalmazza, Olyan fejlesztések, amelyek Nemzeti Park Igazgatóságok által vagyongezelt területeken valósulnak meg. Fejlesztések, amelynek kedvezményezettje geopark működtetését ellátó szervezet, vagy olyan turisztikai projekt – függetlenül a kedvezményezettől - amely a geopark komplex fejlesztésére vonatkozik, vagy egyértelműen a geoparkhoz köthető. Nemzetközi hálózat részét képező zarándokutak fejlesztése.	Nem	Nem
(...)Amely az IKOP Plusz hatálya alá tartozó kerékpáros turisztikai fejlesztésekhez igényel támogatást (Eurovelo 6, Eurovelo 14).	Nem releváns	Nem releváns
(...) Természetes fürdőhelyek fejlesztése esetén azon projektek, amelyek a Kisfaludy Strandfejlesztési Programban támogatásban részesültek.	Nem releváns	Nem releváns
(...) Gyógyfürdők, fürdők komplex turisztikai fejlesztése esetén, a TOP Plusz-2.1.1-21 Önkormányzati épületek energetikai korszerűsítése című felhívás hatálya alá tartozó tevékenységekhez, kivéve a szolgáltatásfejlesztéshez közvetlenül kapcsolódó energiahatékonyági korszerűsítést.	Nem releváns	Nem releváns

A projekt nem tartalmaz a Felhívás 6.1. Mire nem kapható támogatás? c. alfejezetében felsorolt tevékenységet.

1.3 TKR KIEMELT ELJÁRÁSRENDŰ PROJEKT ESETÉBEN A TÁMOGATÁSI KÉRELEM TARTALMA MEGFELEL AZ ILLETÉKES TERÜLETI SZEREPLŐ ÁLTAL, A VONATKOZÓ INTEGRÁLT TERÜLETI PROGRAMBAN MEGHATÁROZOTT, ÉS A TOP PLUSZ MONITORING BIZOTTSÁGA ÁLTAL JÓVÁHAGYOTT TERÜLETI KIVÁLASZTÁSI KRITÉRIUMOKNAK ÉS AZ ILLESZKEDÉS MINDEN KIVÁLASZTÁSI KRITÉRIUM VONATKOZÁSÁBAN KÜLÖN ISMERTETÉSRE KERÜLT, AZ ILLESZKEDÉS MINDEZEK ALAPJÁN IGAZOLT.

Nem releváns, jelen támogatási kérelemre standard eljárásrendű területspecifikus melléklet vonatkozik.

2 SZAKMAI INDOKOLTSÁG, MEGALAPOZOTTSÁG

2.1 A HELYZETELEMZÉS AZ ELVÁRÁSOKNAK MEGFELELŐEN KÉSZÜLT ÉS ALÁTÁMASZTJA A TERVEZETT FEJLESZTÉS INDOKOLTSÁGÁT, SZÜKSÉGESSÉGÉT.

2.1.1 TÁMOGATÁST IGÉNYLŐ BEMUTATÁSA

Szabadszállás Város Önkormányzatának hivatalos képviselője a polgármester, munkáját egy alpolgármester, a Polgármesteri Hivatalt vezető jegyző és az aljegyző segíti. Döntéshozó szerve a képviselő-testülete. Szervezetrendszere az elmúlt években számos uniós és hazai forrásból finanszírozott pályázat sikeres megvalósítására tette alkalmassá. A régebbi pályázatok bemutatásra kerülnek az EPTK-adatlap „Egyéb projektek megvalósítására kapott támogatások” című lapfűlén. A pályázatokkal kapcsolatos teendőket az aljegyző és a pályázati ügyintéző látja el.

A település az elmúlt három évben megvalósult és folyamatban lévő nagyobb projektjei közül néhány:

- A TOP-4.3.1-15-BK1-2016-00004-es azonosító számú Leromlott városi területek rehabilitációja Szabadszálláson című projekt keretében 14 darab bérlakás felújítása, zöld területek fejlesztése és játszótér építése, illetve a Polgárőrség infrastrukturális fejlesztése valósult meg.
- A TOP-3.1.1-16-BK1-2017-00002-es azonosító számú Fenntartható települési közlekedésfejlesztés Szabadszálláson című projektben buszváró, peron, buszforduló és egy közlekedési út megvalósítása történt meg.
- A KEOP-5.7.0/15-2015-0113-as azonosító számú Tóth Erzsébet Óvoda épületének energetikai korszerűsítése.

A fent felsorolt fejlesztések önkormányzati Intézmények, épületek felújítását, energetikai korszerűsítését célozták meg, valamint városrehabilitációhoz, közösségi funkciók fejlesztéséhez kapcsolódnak. Nagyobb léptékű turisztikai fejlesztésre még nem került sor a településen, így az önkormányzat a projekt megvalósítását turisztikai pályázatok terén tapasztalt partnerrel konzorciumban tervezi.

A kecskeméti székhelyű, Bács-Kiskun Megyei Önkormányzat kizárólagos tulajdonában lévő **BKMFÜ NKft.** rendelkezik a projekt eredményes megvalósításához szükséges kompetenciákkal és tapasztalatokkal. Jogelődjét, a Bács-Kiskun Megyei Területfejlesztési Közhasznú Társaságot 2000-ben alapította a Bács-Kiskun Megyei Területfejlesztési Tanács a területfejlesztéshez kapcsolódó operatív feladatok ellátására. Ebben az időszakban a Kft. többek között a helyi önkormányzatok decentralizált fejlesztési célú támogatási forrásainak pályáztatásában működött közre. A Területfejlesztési Tanács megszűnésével 2012. január 01. napjától a Kft. a jogutód Bács-Kiskun Megyei Önkormányzat tulajdonába került. Jelenleg a szolgáltatási kínálata a vállalkozás-, vidék- és területfejlesztési területeket egyaránt lefedi. Neve 2020. jan. 1-től változott Bács-Kiskun Megyei Területfejlesztési Nonprofit Kft-ről a jelenlegi BKMFÜ NKft-re, mely együtt járt Megyei Önkormányzat Bács-Kiskun Megyei Turizmusfejlesztési- és Marketing Nonprofit Kft-jének beolvadásával is, turisztikai szakértelemmel és tapasztalattal rendelkező szakemberek alkalmazását is beleértve. A BKMFÜ NKft. kiváló referenciái között említhető a 2015-ben 883 211 895,- Ft-ból megvalósított TÁMOP-6.1.5-14-2015-0003-as azonosítószámú „Egészséges Bács- Kiskunért komplex emberi erőforrás fejlesztési program” című saját projektje, de ezen kívül részt vesz/vett számos több száz Terület- és Településfejlesztési Operatív Program keretében finanszírozott projekt előkészítésében és megvalósításában, mint konzorciumi tag vagy külső vállalkozóként megbízott szervezet, köztük a jelen Felhívásban szereplő támogatható tevékenységeket tartalmazó TOP-1.2.1-15 és TOP-1.2.1-16 Társadalmi és környezeti szempontból fenntartható turizmusfejlesztés c. felhívás keretében megvalósuló projektekkal.

A konzorciumvezető Szabadszállás Város Önkormányzata a tervezett beruházás építetője, emellett a műszaki tervek és az éghajlatváltozás rezilienciavizsgálat megrendelője. Az önkormányzat bonyolítja a szükséges beszerzési eljárást, biztosítja a műszaki ellenőrt, és ellátja a kötelező nyilvánossággal és a turisztikai marketinggel kapcsolatos feladatokat is. BKMFÜ NKft konzorciumi tagként segíti majd jelen fejlesztés megvalósítását a Projekt-előkészítő Tanulmány elkészítésével, a projektmenedzsmenti feladatok ellátásával, valamint a turisztikai szakértő biztosításával.

2.1.2 A TERVEZETT FEJLESZTÉS HELYSZÍNÉNEK ADOTTSÁGAI

Szabadszállás város a Dél-alföldi régióban, Bács-Kiskun vármegyében található, a vármegye északnyugati részében, a Felső-Kunságban fekvő kisváros. A város Budapesttől délre 80 km-re, Kecskeméttől, a megyeszékhelytől nyugatra kevesebb mint 40 km-re, a Dunától pedig keletre 30 km távolságra található. A fő közúti közlekedési útvonalak nem haladnak át a településen, de az 52. számú főútról könnyedén megközelíthető. Az M8-as autópálya a tervek szerint a térség déli részén Szabadszállás és Kunszentmiklós között halad el. Közvetlen buszjáratok indulnak Kecskemétről, Kerekegyháza felől, Fülöpszállásról, Kunszállásról és Izsákról is a településre. Ezen kívül vasúti vonal is érinti Szabadszállást.

Közigazgatási szempontból a Kunszentmiklósi járáshoz tartozik. Területe 164,62 km², lakónépességének száma a KSH adatai alapján 2020. év végén 6.063 fő volt. Természetföldrajzát meghatározza a Duna közelsége, a Homokhátság speciális adottságai, illetve a Kiskunsági Nemzeti Park által is megóvni kívánt szikes puszták jelenléte.

Szabadszállás **ősi kun település** volt. Első említése 1279-ből való, a XV. századtól hívják Szabadszállásnak (a település nevével IV. Kun László adománylevelében találkozhatunk először Zombath néven). A város a hosszú történelme során számos nehézséggel nézett szembe – a török hódoltság, a XVIII. századi kolerajárvány és tüzvész, majd a XIX. századi árvíz is jelentős pusztítással járt – , ennek ellenére a reformkor idejére számos szolgáltatást nyújtott a térség lakossága számára (postahivatal, templom, kaszinó, ipartestület, országos vásárok tartása). Mezővárosi rangja 1820-ból származik. A két világháborút követően jelentős fejlődésen esett át a település infrastruktúrája, kialakultak a városi intézményei, melynek eredményeként a település 1995-ben városi rangot kapott.

Petőfi Sándor apja, Petrovics István a családjával itt élt 1818-tól 1841-ig, a község vendéglőjének és mészárszékének is a bérője volt. 1840 körül az árvíz pusztítása miatt nagyobb bérösszeggel hátralékban maradva, a helység közvetlen szomszédságában lévő szántóföldjét adta át a községnek, mely még az 1900-as évek elején is mint „Petrovics-föld” került bérbeadásra. Itt született (egykes feltevések szerint) 1823. január 1-jén Petőfi Sándor költő, és biztosan itt látta meg a napvilágot 1825. augusztus 18-án Petőfi István költő, mezőgazdász, Petőfi Sándor egyetlen testvére.

Petőfi szabadszállási kötődéséhez kapcsolódó létesítményei:

- **Petrovics-ház:** a szülők mészárszékének helye. Petőfi Sándor szülei, Petrovics István és Hruz Mária 1818-ban telepedtek le Szabadszálláson. Egykori házuk sokáig adott otthont a gyermek Petőfiének és családjának. Sajnos a ház az 1838-as nagy dunai árvízben elpusztult. A ház helye az Izsák felé vezető úton, a mai Petőfi Sándor utcában található.
- **Petőfi Sándor emlékmű:** Az emlékmű jelöli a Petrovics család egykori lakhelyét, melynek felállítására 1948-ban került sor lakossági adományokból. A mellszobor Marjay György szobrászművész munkája.

1. ábra: Petőfi Sándor emlékmű



Forrás: <https://www.kozterkep.hu/>

- **Csintovai csárda** – a szülők által bérelt csárda – maradványai

2. ábra: Csintovai csárda maradványai



Forrás: <https://www.petofiturakor.hu/>

A szabadszállási Városháza: Petőfi választási kudarcának színtere. A szabadszállási Városháza műemléki védelem alatt álló közigazgatási épület, mely nemcsak építészeti emlék, de jellegénél fogva, közel két évszázad emlékeinek és szellemiségének az őrzője is. A 195 évvel ezelőtt épült Városháza az ország első emeletes Városházája. Bár gépészetileg korszerűsítették, egyebekben a főépület változatlan maradt. A megnövekedett helyigényeket jól elkülöníthető hozzáépítéssel oldották meg. A klasszicista épülethez a téglát és a cserepet a kecskeméti Farkas Mihály égette. A kőművesmunkát Fischer Ágoston, az ács munkát Novák Gergely kecskeméti mesterek, az üvegezést Vantsa Sámuel kiskunfélegyházi asztalos végezték.

3. ábra: A szabadszállási Városháza



Forrás: <https://www.bacskiskun.hu/>

- **Petőfi Sándor emléktábla:** 15 cm széles műkő keretben van elhelyezve a márványtábla, 40 cm-es bronz Petőfit ábrázoló dombornívél. Felirata: Petőfi Sándor emlékének Szabadszállás közönsége 1923 "Itt születtem én ezen a tájon az alföldi szép nagy rónaságon! Ez a város születésem helye..."

4. ábra: Petőfi Sándor emléktábla



Forrás: <https://szabadszallas.hu/>

- **Petőfi Sándor mellszobra** a szabadszállási Petőfi Sándor Városi Könyvtár kertjében található. Az alkotást Páli Lajos készítette. Felállítására 1969-ben került sor.

5. ábra: Petőfi szobor



Forrás: <https://szabadszallas.hu/>

- **A Helytörténeti Gyűjtemény**, melyben a település lakóinak adományai találhatóak meg, korabeli használati tárgyak, ruhadarabok, állattartás- és mezőgazdaság során használt eszközök, és egy tablósorozat, mely a Petőfi-család szabadszállási múltjához köthető.
- **Prielle Kornélia síremléke**: Prielle Kornélia a múlt század kiemelkedő színművésznője. Debrecenben egyik színházi fellépése után ismerkedett meg Petőfivel. A költő a találkozás után plátói érzelmeket táplált iránta. A művésznő élete alkonyán feleségül ment a szabadszállási származású Rozsnyai Kálmánhoz, aki a városban helyeztette örök nyugalomba elhunyt hitvesét. Síremléke a szabadszállási felső-temetőben látható.
- Szabadszállás egykor katonaváros volt. Több nagy múltú katonai alakulat állomásozott a helyorségben, pl. Magyar Néphadsereg 104. Honi Légvédelmi Rakétaezred 2. Légvédelmi Tüzér/rakétaosztálya, MH Alföldi Kiképző Központ. Ennek az emléket őrzi a település határában található Strázsa-kör túraútvonal, melyen évente több alkalommal megrendezésre kerül **Strázsa Honvéd Emlék Teljesítménytúra**, mely 2022-ben és 2023-ban Petőfi Emléktúraként kerül(t) megrendezésre, és érinti a település legfontosabb, Petőfi Sándor életéhez köthető létesítményeit.

Szabadszállás további, nem Petőfi Sándorhoz köthető, turisztikai érdeklődésre is számot tartó értékei az alábbiak:

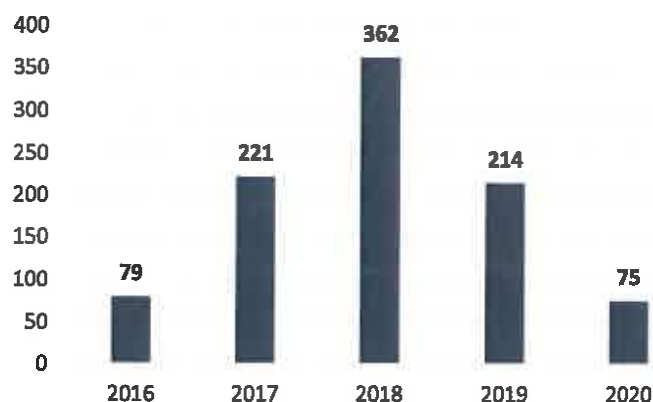
- **Dörmögő-ház és József Attila szobor**: A Szabadszállás határában található Dörmögő-ház (Muszaj-kerti csoszház) egykoron József Attila nagyapja, Pócze Imre tulajdona volt. Leánya, József Attila édesanyja, Pócze Borbála Szabadszálláson született és nevelkedett. A költő gyermekkorában testvéreivel sokszor megfordult itt, és szép napokat töltöttek el a nagyszülőknél. Pócze Imre csoszházában ma emlékház működik. Szabadszállás város 2005 áprilisában nagyszabású rendezvénysorozattal emlékezett meg a költő születésének 100. évfordulójára. Az eseményen átadásra került a felújított Dörmögő-ház, valamint a felújított József Attila mellszobor, melyek avatásán József Attila még élő rokonai is részt vettek. A szobor korábban a József Attila utcai Termelő Szövetkezeti Iroda udvarán volt.
- **József Attila dombormű**: Kő Pál József Attila domborművének felavatása a szabadszállási helytörténeti gyűjtemény megnyitásakor, 2007-ben történt.
- **Kunhalom**: 2009. szeptember 18-án Szabadszállás és Fülöpszállás, illetve Szabadszállás és Kunszentmiklós határán az összetartozás és összefogás jelképeként kunhalom avattak. A kunszobrokat Tabajdi István alföldi fafaragó pásztorművész készítette.
- **Kun szobor**: Tabajdi István fafaragó népi Iparművész szobra a Kálvin tér déli részén került felállításra 2003. augusztus 20-án.
- **Európai Unió emlékpark**: Szabadszállás Város Önkormányzata a 2004. május 1-jei csatlakozás emlékére a város központjában parkot létesített, mely megőröki különlegesen fontos eseményt. A park a rendörség épülete mellett került elhelyezésre. 2012. június 19-én Szabadszállás Város Képviseletestülete az Európai Unió parkot átnevezte Manfred Hofstatter Európa Unió parkká.

- **I. világháborús emlékmű:** Az I. világháborúban hősi halált halt szabadszállási lakosok tiszteletére 1922-ben állították. Az emlékművön 255 név olvasható. Az alkotás Vass Viktor és Pongrácz D. Sz. szobrászművész munkája, mely a Református templom előtt található.
- **II világháborús emlékmű:** Az emlékmű a háború Szabadszállás katonai és polgári áldozatainak emlékét őrzi. Az emlékművet Péter Ágnes szabadszállási származású szobrászművész készítette, melyen több mint 200 név olvasható. Felavatására 1992-ben, a város központjában került sor ünnepélyes keretek közt.
- **Katolikus templom:** Szabadszállás városa kezdetben a váci egyházmegyéhez tartozott, melynek Szent István volt az alapítója. 1921-ben a hívők növekvő száma szükségessé tette egy saját plébánia létrehozását. 1929-ben készült el a templom Fridrich Lajos építész-mérnök tervei alapján, mely a telek formájához igazodott, és amelyben melyben 1 kápolna, 3 tantermes iskola és egy kántor-tanítói lakás került kialakításra. Az építkezés folyamán a kettő már meglévő harangot beépítették a toronyba. Az adakozó hívők ajándéka az egyik templomi harang, melyet lélekharangnak is neveztek, a Jézus-szíve szobor, amelyet a kápolna utcai részében falba süllyesztve helyeztek el, és egy fából készült keresztelő kút. A tantermekben 1949-ig folyt a tanítás, ezt követően a templomot átalakították. A ma látható templom felszentelésére 1957-ben került sor.
- **Református templom:** Szabadszállás kun eredetű lakossága a XVI. században vált a reformáció hívévé. Feljegyzések szerint 1620-ban már állt a templom. 1729-ben renoválták és keleti irányban megnagyobbították. 1747-1759 között épült a ma látható barokk stílusú templom, akkor még torony nélkül. 1771-ben készült el a torony a templom nyugati oldalán és került rá az aranyozott rézgömb és csillag. A templom mai formáját, nagyságát, a torony alakját és elhelyezését csak többszöri átalakítás után nyerte el. Jelenleg három harang található a toronyban, melyek közül az egyik még 1852-ben készült. A templom egyik ékessége a barokk jellegű lábhajtós, egy manuális, 16 regiszteres orgona, amely az Európa-hírű salzburgi orgonakészítő mester, Moser Lajos munkája.
- **Rozsnyai Pál emléktábla:** Az 1848-as szabadságharcban a császári seregből hazaszökő huszár főhadnagy, Rozsnyai Pál, későbbi Szabadszállás Város Főbírájának emléktáblája.
- **Békegalamb:** A Dunai Vasmű 1959-ben csapatszázókat adományozott a szabadszállási alakulatnak, ennek évfordulójára ajándékozták meg a harckocsizókat ezzel a békegalambbal. Az alkotás az étkezde előtt állt. 2005-ben, a laktanya végleges bezárásakor, a Mátyás király térre került.
- **Mátyás király szobor:** A laktanya névadójának szobrát 1991. május 18-án avatták belül, a bejárattal szemben. Kis Kovácsné Tóth Emőke alkotásának alapanyagát állítólag Garasin Rudolf budapesti, köztéri szobrász beolvastásából nyerték. Az Alföldi Kiképző Központ megszűnése miatt, 2004.08.31-én a szobrot áthelyezték a laktanyával szembeni Mátyás király térre.
- **Rozsnyay Mátyás szobra:** Rozsnyay Mátyás szabadszállási születésű világhírű gyógyszerész. Munkásságának köszönhető az íztelen kinin lázcsillapító feltalálása.
- **Tájház** is található a településen, melybe különböző programokat szerveznek a látogatók számára.
- **A Kiskunsági Nemzeti Park természeti látnivalói** a nemzeti park szakemberei által vezetett túrákon is látogathatók, ezek leírásai a település honlapján (<https://szabadszallas.hu/turisztika.html>) megtalálhatók. Szabadszállás és Fülöpháza környéke a homokbuckáiról és a szikes tavairól ismert. Európában egyedülálló az a geometriai formakincs, amit az ősi Duna-meder hordalékából a szél alakított ki a mai napig változóan. Szintén a szél vájta ki a szikes tómedreket, amiknek a vízellátottsága időszakos. Ezek a területek teljesen sajátos élővilággal rendelkeznek, ezért a Kiskunsági Nemzeti Park egyik mozaikját alkotják. A Kondor-tóban a Bíró-szigeten 15 éven át zajlott a Magyar Madártani és Természetvédelmi Egyesület szervezésében a vonuláskutató- és gyűrűző tábor. A tó partján lévő Madárvartán természetismereti tábor működik.

A település gazdasági életében a turizmus-vendéglátás fejlesztése kiemelt szerepet tölthet be a foglalkoztatás és a népességmegtartó erejének növelésében. Szabadszállás földrajzi elhelyezkedése turisztikai szempontból viszonylag kedvezőnek tekinthető, a járásában azonban a kereskedelmi szálláshelyek és vendéghelyek száma országos, megyei és járási átlag alatti. Szálláshelyek és turisztikai attrakciók fejlesztése pozitív hatással lehet a településen töltött vendéghelyek számának és az átlagos tartózkodási idő növekedésére.

Térségi szinten pozitív tendencia, hogy a Kunszentmiklósi járásban 2016 és 2018 között – a pandémia miatti globális visszaesés előtt – számottevően, mintegy 4,5-szörösére emelkedett a kereskedelmi szálláshelyek vendéghelyeinek száma ezer lakosra vetítve. Ezt a bővülést le kell majd követnie járási szinten az idegenforgalom-vendéglátás gazdasági ágban működő szolgáltatások kapacitásainak is.

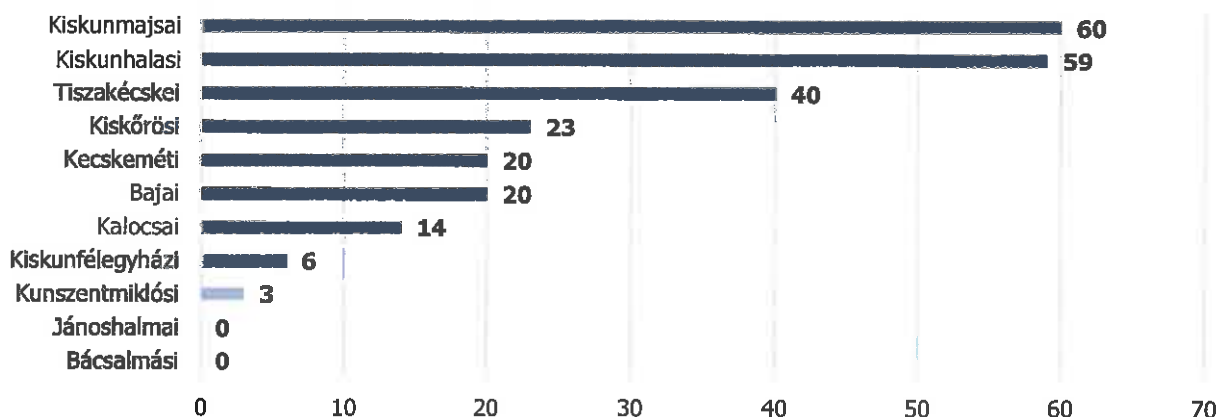
6. ábra: Vendégéjszakák száma a kereskedelmi szálláshelyeken ezer lakosra a Kunszentmiklósi járásban



Forrás: KSH

A vendégéjszakák számának emelkedése, amennyiben a trend a pandémia után folytatódik, várhatóan maga után vonja majd a szállásférőhelyek bővülését is a jövőben. 2020-ban a Kunszentmiklósi járásban belül 2020-ban ezer lakosra 3 db kereskedelmi szálláshely-férőhely található, 2016-hoz képest 1 db-bal csökkent az érték.

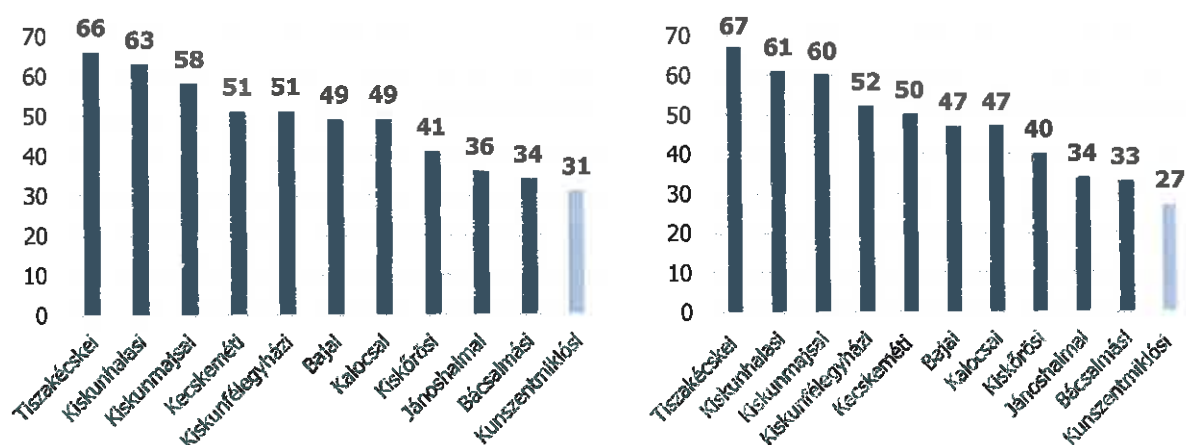
7. ábra: Kereskedelmi szálláshely- férőhelyek száma ezer lakosra 2020



Forrás: KSH

A tízezer főre jutó vendéglátóhelyek száma Kunszentmiklósi járásban a legalacsonyabb megyei viszonylatban, ráadásul 2016 és 2020 között számottevően csökkent.

8. ábra: Tízezer főre jutó vendéglátóhelyek száma Bács-Kiskun megyében járási szinten (2016 és 2020)



Forrás: KSH

Számos vendéglátó-, és szálláshely található a településen, ezek közül néhány:

- Birkás Bor-, és Pálinkaház
- Zöld Ász Fogadó, Étterem
- Kurta Kocsmá
- Lófógó tanya
- Strázsa tanya
- Ádám Tanya
- Autómix Étterem Pizzeria Kávézó
- Hotel Pelikán
- Kondor Tanya
- Vilmos Tanya

2.1.3 PIACI KÖRNYEZET ELEMZÉSE (KERESLET – KÍNÁLAT ELEMZÉS)

Települési adatok hiányában a turizmus jelenlegi trendjei járási és megyei szinten jellemezhetők. Az előző alfejezetben már bemutatásra került, hogy járási szinten a kereskedelmi szálláshelyek vendégéjszakáinak tízezer főre jutó száma a járvány előtt dinamikusan emelkedett. A KSH Fókuszban a megyék – 2021. I–IV. negyedév c. elemzése alapján a pandémia utáni növekedési pályára történő visszaállás folyamatos:

- Bács-Kiskun megye kereskedelmi szálláshelyein (szállodákban, panziókban, kempingekben, üdülőháztelpeken, közösségi szálláshelyeken) 2021-ben 353 ezer vendégéjszakát töltöttek a vendégek, 18%-kal többet, mint 2020-ban, de a 2019. évinél 35%-kal kevesebbet. Az utóbbihoz viszonyított visszaesés az enyhébbek közé tartozott a megyék között. A teljesítményt számottevően visszafogták az év első felét jellemző járványügyi korlátozások. Az utolsó negyedévben a csökkenés mértéke 22% volt a két évvel korábbi sinthez képest.
- 2021-ben a teljes vendégforgalom 80%-át lefedő belföldi vendég-éjszakák száma 28%-kal maradt el a 2019. évitől, a külföldi vendég-éjszakáké 53%-kal.
- A külföldi vendégek közül ugyanúgy a Németországból, Romániából és Ausztriából érkezők maradtak a legtöbb éjszakára a szálláshelyeken, mint 2019-ben.
- A kereskedelmi szálláshelyek összes bruttó árbevétele 7,4 milliárd forint volt 2021-ben, folyó áron 26%-kal kevesebb, mint 2019-ben. A szállásdíjból, a vendéglátásból és az egyéb szolgáltatásokból származó bevételek összege egyaránt hasonló mértékben csökkent.

A látogatóközponttal Szabadszállás Város Önkormányzata több célcsoport megnyerését tűzte ki célul, vagyis korra, nemre, érdeklődési körre és jövedelmi helyzetre tekintet nélkül mindenkinek megfelelő élményeket kínálnak majd. A hasonló attrakciók jegyeladási statisztikái arra engednek következtetni, hogy egyértelműen a tanulók lesznek a látogatóközpont leggyakoribb látogatói, az általános és középiskolások elsősorban tanulmányaikat kiegészítve, osztálykirándulások keretében juthatnak el ide. A korosztálynál célkitűzés a játszva tanulás biztosítása, hiszen az információszerzés számukra Interaktív

PROJEKT-ELŐKÉSZÍTŐ TANULMÁNY – PETŐFI SÁNDOR LÁTOGATÓKÖZPONT
LÉTESÍTÉSE SZABADSZÁLLÁSON

módszerek segítségével a legegyszerűbb. Továbbá fontos szempont esetükben az érdeklődés fenntartása és a felfedezési lehetőség biztosítása, mivel érdeklődési körük ekkor még elég sokrétű. A pedagógusok célja a színvonalas programok szervezése, a tanulás mellett a kikapcsolódást, jó hangulatot is meghatározónak tartják. Tanulók a formális oktatás keretein kívül, családi kirándulások keretében is érkehetnek a látogatóközpontba.

A keresletet növeli a térség gazdag aktív- és ökoturisztikai kínálata (pl. Kiskunsági Nemzeti Park látóvonalai), az aktív- és ökoruristák elsősorban kiegészítő jelleggel veszik igénybe a látogatóközpont szolgáltatásait. Mivel a látogatóközponthoz szabadterei, aktív elemek is kapcsolódnak majd, ők is fontos célcsoporttá válhatnak.

A fejlesztés célcsoportjait többféle ismérv alapján szegmentálhatjuk: életkor, motiváció, utazás jellege (csoportos vagy egyéni), küldő régió.

PROJEKT-ELŐKÉSZÍTŐ TANULMÁNY – PETŐFI SÁNDOR LÁTOGATÓKÖZPONT
LÉTESÍTÉSE SZABADSZÁLLÁSON

6. táblázat: A fejlesztendő attrakció célcsoportjai

Csoport megnevezése	Általános jellemzők	Igények, motivációk	Elsődleges/ másodlagos célcsoport
I. Motiváció szerint			Elsődleges
I/1. Kulturális turizmus résztvevői, kulturális örökség iránt érdeklődők	<ul style="list-style-type: none"> Speciális, személyes érdeklődés Sokszor csoportban érkezik Többször utazik az átgátnál Kevésbé ár érzékeny Őszinte a kapcsolata a helyszínekkel és a helyiekkel, helyi terméket vásárol Általában magas iskolázottság jellemzi Kevésbé rugalmas, de kevésbé szezonális is az átgátnál 	<ul style="list-style-type: none"> Átlagos komfortfokozat Élmény Változatosság Valós tapasztalatok megszerzése Helyi termékek megismerésének lehetősége 	
I/2. Aktív- és ékoturizmus résztvevői	<ul style="list-style-type: none"> Kiegészítő tevékenységként látogatják meg a látogatóközpontot, pl. a tervezett útvonal érinti Jellemzően rövid időre érkeznek Gyakran csoportos látogatás: baráti társaságok, családok Elsősorban jó időben utaznak – az időjárás fontos tényező 	<ul style="list-style-type: none"> Figyelem lekötése Közreműködő személyzet Aktív élmények Megfigyelhető szállás és vendéglátás 	Másodlagos
II. Utazás formája szerint			Másodlagos
II/1. Egyéni utazók	Lsd. I/1.	Lsd. I/1.	Elsődleges
II/2. Csoportos utazók	<ul style="list-style-type: none"> Jellemzően táborokba, foglalkozásokra érkező általános iskolai csoportok Érkezőik elsősorban a tanév elején és végén várható (osztálykirándulás) Főszerepben hosszabb (táborok), azon kívül rövidebb (akár 1 napon belül) tartózkodási idő Alacsonyabb fizetőképesség 	<ul style="list-style-type: none"> Aktív kikapcsolódás (sportolás, közösségi játékok) Educatiment, múzeumpedagógiai foglalkozások Változatos csoportos programok Alacsony árfekvésű közösségi szálláshelyek Közösségi tér rendelkezésre állása Alacsonyabb árfekvésű étkezési lehetőségek 	
III. Korosztály szerint			Elsődleges
III/1. Gyermekek, fiatalok	<ul style="list-style-type: none"> Jellemzően csoportos utazók Költési hajlandóságuk általában alacsonyabb Érkezőik szezonális, az oktatási szünetektől függ 	<ul style="list-style-type: none"> Élmények, interaktív elemek, aktív kikapcsolódás Alacsonyabb árfekvésű szállás és étkezés Családoktól eltérő helyen pihenés Hosszabb, éjszakai nyitvatartási idővel rendelkező vendéglátóhelyek 	

PROJEKT-ELŐKÉSZÍTŐ TANULMÁNY – PETŐFI SÁNDOR LÁTOGATÓKÖZPONT
LÉTESÍTÉSE SZABADSZÁLLÁSON

Csoport megnevezése	Általános jellemzőik	Igények, motivációk	Elsődleges/ másodlagos célcsoport
III/2. Középkorúak	<ul style="list-style-type: none"> ▪ Általában gyermekkel érkeznek ▪ Nyugodt, kiegyensúlyozott életet élő családok ▪ Szeretik a természetet, szeretnek kirándulni a szabadban 	<ul style="list-style-type: none"> ▪ Gyerekbárát elemek és programok ▪ Kulturális örökség felkutatása ▪ Családi kedvezmények ▪ Élmények, interaktív elemek ▪ Aktív kikapcsolódás lehetősége ▪ Családbarát szállások ▪ Értékes szórakozás 	Másodlagos
III/3. Nyugdíjasok	<ul style="list-style-type: none"> ▪ Jellemzően hosszabb a tartózkodási idejük ▪ Inkább főszezonban érkeznek ▪ Relatív alacsony költés ▪ Általában párban vagy csoportosan érkeznek 	<ul style="list-style-type: none"> ▪ Nyugodt pihenés, kikapcsolódás ▪ Természet közeli vakáció ▪ Akadálymentes megközelíthetőség ▪ Nyugdíjas és egyéb kedvezmények 	Másodlagos
IV. Küldő térség alappján			
IV/1. A térségből (Bács-Kiskun megyéből vagy a szomszédos megyékből) érkezők		Jellemzők és igények az eddig ismertetett valamely szegmensnek felelnek meg.	Elsődleges
IV/2. Helyiek	<ul style="list-style-type: none"> ▪ Látogatásuk a legkevésbé szezonális ▪ Alacsony a fizetési hajlandóságuk 	<ul style="list-style-type: none"> ▪ Elsősorban rendezvényekkel vonzhatók be ▪ Helyi lakosoknak szóló speciális kedvezmények 	Másodlagos
IV/3. Más országokból érkező látogatók	<ul style="list-style-type: none"> ▪ Jellemzően más célból érkeznek, kiegészítésként látogatják meg az látogatóközpontot (pl. EV6) ▪ Magasabb jövedelmi helyzet ▪ Számosságuk tekintetében kevésbé hangsúlyos célcsoport ▪ Általában csoportosan érkeznek 	<ul style="list-style-type: none"> ▪ Idegen nyelvű kommunikáció, tájékoztató anyagok 	Másodlagos

2.1.4 KÍNÁLATELEMZÉS (VERSENYTÁRSELEMZÉS)

Szabadszállás város több olyan kulturális és természeti értékkel bír, melyek alkalmasak arra, hogy látogatókat vonzzanak a településre és a térségébe. Tekintettel arra, hogy a térség többi települése is jelentős kulturális örökséggel rendelkezik, a kínálatelemzés kiterjesztésre kerül a település határain túlrá is, mintegy 30-50 km-es körzetre. A látogatóközpont elsődleges versenytársaként a Petőfivel kapcsolatos kulturális attrakciók kerülnek számbavételre a Magyar Irodalmi Emlékházak Egyesülete adatbázisa alapján, míg másodlagos versenytársként a térség egyéb kulturális attrakciói: kiállítások, múzeumok. Ez utóbbi kategóriában csak a térségi jelentőségű kulturális attrakciók kerültek figyelembevételre.

7. táblázat: Potenciális versenytársak

Attrakció	Tematika	Település	Elsődleges vagy másodlagos versenytársak
Petőfi Ház	Petőfi kulturális örökség	Dunavecse	Elsődleges
Petőfi Ház és Petőfi Emlékmúzeum	Petőfi kulturális örökség	Dömsöd	Elsődleges
Petőfi Szülőháza és Emlékmúzeum	Petőfi kulturális örökség	Kiskőrös	Elsődleges
Petőfi Sándor Emlékmúzeum	Petőfi kulturális örökség	Szalkszentmárton	Elsődleges
Virágh Kúria	Vegyes	Kunszentmiklós	Másodlagos
János Vitéz Látogatóközpont	Petőfi kulturális örökség	Kiskőrös	Elsődleges
Intercisa Múzeum	Római kori kulturális örökség	Dunaújváros	Másodlagos
Árpád Múzeum	Vegyes	Ráckeve	Másodlagos
Ráckevei Hajómalom Ipartörténeti Emlékhely	Ipartörténet	Ráckeve	Másodlagos

Forrás: <http://www.mire.hu/hu/museums>, <https://www.utazitthon.hu/>

A fenti attrakciók földrajzi közelségben helyezkednek el, de közülük önmagában egyik sem bír térségi turisztikai vonzerővel, az általuk generált tartózkodási idő rövid, csupán néhány óra. A térség távol helyezkedik el az országos jelentőségű turisztikai desztinációktól. Ebből adódóan az egyes települések turisztikai attrakciói együttesen kínálhatnak majd a térségbe látogatóknak komplex élményszerzési lehetőséget. Különösebb versenyről az egyes turisztikai elemek kapcsán nem beszélhetünk, a szinergikus hatások kihasználására való törekvéssel, esetlegesen egy egységes arculatú térségi programcsomag kialakításával – amelyben a települések a saját adottságaikkal, értékekkel képviselhetik magukat – mindenki nyerhet.

Különösen felértékelődik a Petőfivel kapcsolatos attrakciók közötti együttműködési lehetőségek kiaknázása a Petőfi 200 emlékévkapcsán, mely számos beruházási és szoft jellegű fejlesztés megvalósítását teszi lehetővé, és színes programkínálatával önmagában is jelentős vonzerőt generál. A Bács-Kiskun Megyei Önkormányzat által vezetett konzorcium 514.000.000,- Ft támogatást nyert "Petőfi200" c. projektjének megvalósítására a TOP-5.3.2-17 azonosítószámú, „Megyei identitás erősítése” felhívás keretében. A projekt célja közösségépítés, a helyi identitás erősítése a Petőfi-kultusz szellemét, illetve a Petőfi Emlékek aktualitását felhasználva, mely jó kiindulási alap lehet az érintett szereplők közötti együttműködéshez.

Számos szakmai szervezettel tervez együttműködést Szabadszállás Város Önkormányzata. Az eddig is meglévő kulturális kapcsolatok bővítése, a szoros együttműködés, közös rendezvények az újonnan kialakításra kerülő látogatóközpontban hozzájárulnak a térség kulturális turizmusának fellendüléséhez, az attrakciók közötti versengés háttérbeszorításához. Jelen támogatási kérelem benyújtásakor két konkrét együttműködés körvonalazódik:

- A Kisvárosunkért Egyesület célja többek között Szabadszállás város művészeti értékek létrehozásának elősegítése, művészeti tevékenység, kulturális örökség megőrzése, a népművészet, közművelődés elősegítése, a város hagyomány teremtését és ápolását fellendítő egyéb rendezvények szervezése, támogatása, hagyományápolás a város építészeti, és természeti örökségének védelme. A megállapodás a támogatási kérelem mellékletét képezi.

PROJEKT-ELŐKÉSZÍTŐ TANULMÁNY – PETŐFI SÁNDOR LÁTOGATÓKÖZPONT LÉTESÍTÉSE SZABADSZÁLLÁSON

- A térség Petőfi-attrakcióival rendelkező településsel, konkrétan Dunavecse és Szalkszentmárton. A megállapodás megkötése folyamatban van.

A két együttműködési megállapodás a támogatási kérelem mellékleteit képezi. Ahogy a fenti táblázatból is látszik, fontos távlati cél, hogy ezek az együttműködések túlnyúljanak a megyehatáron is, hiszen Bács-Kiskun megye mellett Pest megyei és Fejér megyei települések is érintettek a Petőfi-örökség turisztikai hasznosításában.

2.1.5 FEJLESZTÉSI SZÜKSÉG, INDOKOLTSÁG BEMUTATÁSA

A projekt szükségességét indokolja az az igény, hogy a Petőfi emlékéhez kapcsolódóan kiaknázható legyen Szabadszállás gazdag Petőfi-öröksége. Minden fejlesztés célja a vendégek igényeinek kielégítése és elégedettségének elérése a vendégéjszakák növelése (visszatérő vendégek, pozitív vélemények, új vendégek, növekvő tartózkodási idő) és a helyben képződő turisztikai bevételek (új szolgáltatások, magasabb jegyárbevétel, stb.) növelése érdekében.

A fejlesztésnek köszönhetően növekedhet a térségbe látogatók száma, ezen túl a projekt időjárás-független attrakció kialakításával hozzájárul a térségi turizmus szezonaritásának csökkentéséhez. A fejlesztéshez kapcsolódóan várhatóan növekszik a helyben/térségben eltöltött vendégéjszakák száma.

A projekt eredményeként 5 fő munkavállaló alkalmazása tervezett, ezen felül közvetett munkahelyteremtés valósul meg, mivel a beruházás közvetve foglalkoztatás-bővítést indukálhat: a település iránt jelentkező növekvő turisztikai kereslet és a turisták tartózkodási idejének növekedése a szolgáltatók esetében további munkaerő-felvételt eredményezhet. A fejlesztéssel megújításra kerül egy frekvenciát helyen, a városközpontban található leromlott épület, ezáltal szépül a településkép is, amely hozzájárul a települési környezet és életminőség javulásához, erősítve a helyi identitást.

2.1.6 A PROJEKT MEGALAPOZOTTSÁGA (EGYSZERŰSÍTETT KÖZGAZDASÁGI ELEMZÉS)

A projektben tervezett beruházások a térségbe látogató turisták számának emelésére, átlagos tartózkodási idejük meghosszabbítására irányulnak, hozzájárulva a turizmus eltartó-képességének erősítéséhez és a helyi gazdaság élénkítéséhez. A részcélok felvázolásra kerültek az 1.1 alfejezetben. A fejlesztés lehetséges változatainak a projekt nélküli eset mellett a megvalósítási helyszínek vagy a tevékenységek bővítése tekinthető. A tematikus fókusz érvényesítése miatt döntött a támogatást igénylő a később ismertetett 2 változat összevetése mellett: a Támogatást igénylő szakmailag fontosnak tartja, hogy a fejlesztések a település egy adott attrakciója kapcsán kerüljenek megvalósításra. A fejlesztések társadalmi hasznának maximalizálása érdekében a választás a Petőfi kulturális örökség innovatív és komplex megközelítésével történő, turisztikai célú hasznosítására esett.

A támogatást igénylő a pályázat előkészítése során két változatot vizsgált, a kettő között a lényegi eltérés a kivitelezés módja. Míg az A) változatban a gyűjtemény elhelyezésére a városközponti elhelyezkedésű, egykori strand leromlott épületében, annak felújítása és korszerűsítése révén kerül sor, addig a B) változatban a helyszín ugyanez, de az épület teljes elbontását követően, új épületben kerül kialakításra a látogatóközpont.

Mindkét változat hozzájárul az 1.1 alfejezetben ismertetett célok megvalósulásához. Felesleges kapacitásokat egyik változat sem keletkeztet. Az előző fejezetben bemutatásra kerültek a fejlesztés várható társadalmi hatásai, ezek a két verzió esetén hasonlóak. A Felhívásban foglalt fenntarthatósági szempontok a 3. fejezetben foglaltak szerint figyelembevételre kerültek a változatok kidolgozása során.

A két változat összehasonlítása a többszemponútú értékelés leegyszerűsített módszerével történt. 3 kritériumcsoport került meghatározásra:

1. Gazdasági, pénzügyi kritériumcsoport
2. Környezet- és klímavédelmi kritériumcsoport
3. Társadalmi, esélyegyenlőségi kritériumcsoport

A kritériumcsoportok alá tartozó szempontok 5 fokozatú skálán (1-5 pont) történő szakértői értékelésére került sor. A szempontok azonos súllyal szerepelnek az értékelésben. Az optimálisabb alternatíva kiválasztása az összesített pontszám alapján történt.

PROJEKT-ELŐKÉSZÍTŐ TANULMÁNY – PETŐFI SÁNDOR LÁTOGATÓKÖZPONT
LÉTESÍTÉSE SZABADSZÁLLÁSON

8. táblázat: A projektváltozatok összehasonlító értékelése

Kritériumcsoport/kritérium	'A' változat	„B” változat
1. Gazdasági, pénzügyi kritériumcsoport		
Üzemeltetési, karbantartási költségek	3	3
Beruházási költségek mértéke	5	1
Munkahelyteremtés	3	3
Más vállalkozásokra gyakorolt gazdaságélénkítő hatás	3	3
2. Környezet- és klímavédelmi kritériumcsoport		
Energiahatékonysági szempontok figyelembevétele	4	4
ÜHG-kibocsátás	3	2
3. Társadalmi, esélyegyenlőségi kritériumcsoport		
Látogatói elégedettség fokozása	5	5
Településkép javítása	5	3
Szolgáltatásokhoz történő egyenlő esélyű hozzáférés biztosítása	4	5
Családbarát megoldások	5	5
ÖSSZESEN	40	35

Az összehasonlítás eredménye, hogy a „A” változat megvalósítása az optimálisabb megoldás. A két alternatíva között a legnagyobb különbség gazdasági, pénzügyi szempontból körvonalazódott. Az eltérések elsősorban a következő szempontokból adódnak:

- A meglévő épület felújítása egyértelműen költséghatékonyabb, mint egy új épület építése.
- Bár egy új épület energiahatékonysági mutatói valószínűleg valamelyest kedvezőbbek, mint amit egy épületfelújítással realizálni lehet, de a különbség nem számottevő, és ellensúlyozza a felhasznált építőanyag-többlet teljes termék-életciklusa során realizálódó energiateljesítmény és CO₂-kibocsátás.
- Településképi szempontból egyértelműen kívánatosabb a strand épületének felújítása, mint egy új építés.

2.2 A PROJEKT CSAK A JELEN FELHÍVÁS 2.1. PONTJÁBAN MEGHATÁROZOTT TÁMOGATHATÓ TEVÉKENYSÉGEKHEZ IGÉNYEL TÁMOGATÁST, VALAMINT A PROJEKT TARTALMAZ MINIMUM EGY ÖNÁLLÓAN TÁMOGATHATÓ TEVÉKENYSÉGET. PROGRAMCSOMAG, TEMATIKUS ÚT ESETÉN MINDEN FEJLESZTÉSI HELYSZÍNHEZ KAPCSOLÓDIK MINIMUM EGY ÖNÁLLÓAN TÁMOGATHATÓ TEVÉKENYSÉG. A TÁMOGATÁSI KÉRELEMBEN A PÁLYÁZÓ NEM IGÉNYEL TÁMOGATÁST OLYAN TEVÉKENYSÉGRE, MELY A FELHÍVÁS ÉRTELMEBEN NEM TÁMOGATHATÓ.

A támogatási kérelem egy önállóan támogatható tevékenység megvalósítását tartalmazza – 2.1.1 A) a) A térség kulturális adottságaira építő új vonzerők létrehozása, meglévők fejlesztése – és önállóan nem támogatható, választható, valamint önállóan nem támogatható, kötelezően megvalósítandó tevékenységekkel egészül ki. Nem támogatható tevékenységet a kérelem nem tartalmaz.

PROJEKT-ELŐKÉSZÍTŐ TANULMÁNY – PETŐFI SÁNDOR LÁTOGATÓKÖZPONT
LÉTESÍTÉSE SZABADSZÁLLÁSON

1.1. táblázat: A tervezett projekt elemelnek kapcsolódása a Felhívás támogatható tevékenységeihez

A tervezett tevékenység megnevezése	A tevékenység rövid bemutatása	A Felhívás 2.1 pontja szerinti támogatható tevékenységhez való pontos besorolása (Felhívás adott pontjának pontos hivatkozásával)	Célcsoport
A Petőfi Látogatóközpont kialakítása épületfelújítással	A volt strand területének és megmaradt épületének hasznosításával tervezett a látogatóközpont kialakítása sok és változatos funkció elhelyezésével: szabadtéri, kerti, fedett-nyitott és épületen belüli zárt terek kialakítására. Az interaktív élményszerzés érdekében bemutathatóságot, interpretációt segítő eszközök beszerzése tervezett.	2.1.1 A) a) A térség kulturális adottságaira építő új vorzerők létrehozása, meglévők fejlesztése	A 2.1.3 PIACI KÖRNYEZET ELEMZÉSE (KERESLET – KÍNÁLAT ELEMZÉS) c. alfejezetben bemutatott valamennyi célcsoport
Eszközbeszerzés	A látogatóközpont működtetéséhez szükséges berendezések, IKT eszközök beszerzése	2.1.2.2 a) A felhívás 2.1.1. pontjában meghatározott turisztikai attrakció kialakításához közvetlenül kapcsolódó eszközbeszerzés.	A 2.1.3 PIACI KÖRNYEZET ELEMZÉSE (KERESLET – KÍNÁLAT ELEMZÉS) c. alfejezetben bemutatott valamennyi célcsoport
Kert, parkoló kialakítása	A létesítményhez az OTÉK által előírt személygépkocsi és autóbussz-parkolóterületek kialakítása, környezetrendezés	2.1.2.2 d) Az attrakciók közvetlen környezetének fejlesztése	A 2.1.3 PIACI KÖRNYEZET ELEMZÉSE (KERESLET – KÍNÁLAT ELEMZÉS) c. alfejezetben bemutatott valamennyi célcsoport
Kávézó, ajándékbolt kialakítása	Kisebb vendéglátóegység vagy kávézó zökkenetesen, illetve a felsőbb szinten létesíthető, akár kettő emeleti terasszal, az ajándéktárgy árusítás feltételeinek megteremtése	2.1.2.2 g) attrakcióhoz kapcsolódó, vendéglátó és kereskedelmi egységek alapvető infrastruktúrájának kialakítása	A 2.1.3 PIACI KÖRNYEZET ELEMZÉSE (KERESLET – KÍNÁLAT ELEMZÉS) c. alfejezetben bemutatott valamennyi célcsoport
Marketing tevékenység	A 3.1.2. A TURISZTIKAI TERMÉK, SZOLGÁLTATÁS PIACRA VITELE – MARKETINGTEVÉKENYSÉG c. alfejezetben részletezettek szerint, részletes marketingstratégia alapján	2.1.2.1 a) Marketing tevékenység	A 2.1.3 PIACI KÖRNYEZET ELEMZÉSE (KERESLET – KÍNÁLAT ELEMZÉS) c. alfejezetben bemutatott valamennyi célcsoport, az első mérőidőkhöz készülő részletes marketingstratégia alapján
Akadálymentesítés	A projekt keretében kialakításra kerülő látogatóközpont akadálymentesítése	2.1.2.1 b) Akadálymentesítés	A 2.1.3 PIACI KÖRNYEZET ELEMZÉSE (KERESLET – KÍNÁLAT ELEMZÉS) c. alfejezetben bemutatott valamennyi célcsoport érintett lehet, különösen az idősebb korosztály és a kisgyermekes családok
Energiahatékonysági intézkedések	A projekt kivitelezése során energiahatékonyságot célzó megoldások alkalmazása	2.1.2.1 d) Energiahatékonysági intézkedések	A 2.1.3 PIACI KÖRNYEZET ELEMZÉSE (KERESLET – KÍNÁLAT ELEMZÉS) c. alfejezetben bemutatott valamennyi célcsoport, az első mérőidőkhöz készülő részletes marketingstratégia alapján

PROJEKT-ELŐKÉSZÍTŐ TANULMÁNY – PETŐFI SÁNDOR LÁTOGATÓKÖZPONT
LETESÍTÉSE SZABADSZÁLLÁSON

A tervezett tevékenység megnevezése	A tevékenység rövid bemutatása	A Felhívás 2.1 pontja szerinti támogatható tevékenységhez való pontos besorolása (Felhívás adott pontjának pontos hivatkozásával)	Célcsoport
Nyilvánosság biztosítása	Kedvezményezettek Tájékoztatási Következtettség a 2021-2027-es fejlesztési ciklusban – KTK Plusz c. dokumentumnak megfelelő tartalommal	2.1.2.1 e) Nyilvánosság biztosítása	A megye, különösen a Kunszentmiklósi járás lakossága és vállalkozásai ¹

¹ Kommunikációs terv készül a projekthez, mely a támogatási szerződés függelékét képezi majd.

PROJEKT-ELŐKÉSZÍTŐ TANULMÁNY – PETŐFI SÁNDOR LÁTOGATÓKÖZPONT
LÉTESÍTÉSE SZABADSZÁLLÁSON

A projektben a táblázatban részletezettek felül megvalósulnak olyan tevékenységek is, melyeket a Felhívás 2.1 Milyen tevékenységek támogathatóak? c. alfejezete külön nem nevesít, azonban a 7.3. Melyek az elszámolható költségek? c. alfejezet igen: projekt-előkészítés, projektmenedzsment, műszaki ellenőrzés, turisztikai szakértői feladatok ellátása.

2.3 A PROJEKT MEGFELEL A FELHÍVÁS 2.3. PROJEKT MŰSZAKI-SZAKMAI TARTALMÁVAL ÉS A MEGVALÓSÍTÁSSAL KAPCSOLATOS ELVÁRÁSOK PONTJÁBAN ELŐÍRTAKNAK

Felhívás 2.3 pontjában található műszaki, szakmai szempontok	Megfelelés alátámasztása
Általános elvárások	
1. Energiahatékonysági és a megújuló energia felhasználás bővítése szempontok érvényesítése	Az épület a hatályos jogszabályoknak megfelelő energetikai jellemzőkkel kerül kialakításra. Megújuló energia felhasználás tervezett.
2. Azbeszttmentesítés	Amennyiben az épület azbeszttet tartalmaz, a teljes azbeszttmentesítés a kivitelező feladata lesz.
3. Közös használatú, vagy nem támogatható tevékenységeknek helyt adó helyiségek, épületrészek, egyéb építési munkák költségeinek arányosítása	A projektben tervezett tevékenységek nem érintenek közös használatú, vagy nem támogatható tevékenységeknek helyt adó helyiségeket, épületrészeket, így nem releváns.
4. Ingatlankváltás	A projektben ingatlankváltásra nem kerül sor, a felújítani tervezett ingatlan jelenleg nem hasznosított, így nem releváns.
5. Akadálymentesítés	A beruházás tervezése és megvalósítása az akadálymentesítés követelményrendszerének megfelelően történik majd.
6. Vonzerőhöz kapcsolódó üzleti marketing-tevékenységgel kapcsolatos elvárások	A célcsoportorientált szemléletű részletes marketing stratégia a projekt 1. mérföldkövére készül el, előzetesen beárazott, konkrét akciókat tartalmaz majd, és a korszerű, hatékony, online eszközöket helyezi előtérbe.
7. Az elektromos járművek használatához szükséges töltőberendezés kiépítése	A projektben elektromos töltőállomás kialakítása nem tervezett.

2.3.2 Az önállóan támogatható tevékenységekre vonatkozó általános elvárások

A fejlesztés során legalább egy önállóan támogatható tevékenységet meg kell valósítani.

A projektben a 2.1.1 A) a) főtevékenység megvalósítása tervezett.

Kizárólag olyan projektek kerülhetnek támogatásra, melyek:

- reális piacelemzésen alapulnak és hosszú távon fenntarthatóak;
- a célcsoport igényeinek megfelelően kerülnek kialakításra;
- hozzájárulnak az egy turistára eső költség növekedéséhez;
- hozzájárulnak a látogatószám növekedéséhez;
- figyelembe veszik a terület környezeti terhelhetőségét.

A szempontoknak a támogatási kérelem megfelel, a PET alábbi alfejezetei szerint:

2.1.3 PIACI KÖRNYEZET ELEMZÉSE (KERESLET – KÍNÁLAT ELEMZÉS)

2.1.5 FEJLESZTÉSI SZÜKSÉG, INDOKOLTSÁG BEMUTATÁSA

3.2 A TÁMOGATÁSI KÉRELEM MEGFELEL A HORIZONTÁLIS ELVÁRÁSOKNAK.

a) A projekt kapcsolódik a 2.1.2 A tervezett fejlesztés helyszínének adottságai c. alfejezetben bemutatott attrakciókhoz és az „1.2. A támogatást igénylő és a támogatási kérelem tárgya nem tartozik a Felhívás. 1.2. 6.1. pontjában és az „Általános Útmutató a Felhívásokhoz” c. dokumentumban meghatározott kizáró okok alá” c. alfejezetben részletezett turisztikai fejlesztésekhez.

b) Nem releváns, az igényelt támogatási összeg nem éri el az 500 millió Ft-ot.

c) A projekt megvalósításának idejére bevonásra kerül a megfelelő végzettséggel és szakmai tapasztalattal rendelkező turisztikai szakértő, kiválasztására a támogatási szerződés megkötését követően kerül majd sor.

d) A támogatást igénylő vállalja, hogy a fenntartási időszak alatt az IFA állami kiegészítését turisztikai célra fordítja. A felhasználásról az Irányító Hatóságnak évente beszámol.

e) Szabadszálláson és térségében rendelkezésre állnak a turisztikai szolgáltatások: a szálláshelyek és vendéglátóhelyek bemutatásra kerültek a 2.1.2 A tervezett fejlesztés helyszínének adottságai c. alfejezetben.

PROJEKT-ELŐKÉSZÍTŐ TANULMÁNY – PETŐFI SÁNDOR LÁTOGATÓKÖZPONT
LÉTESÍTÉSE SZABADSZÁLLÁSON

- f) A Támogatást Igénylő a kialakításra kerülő létesítmény üzembe adását tervezi, akár helyi vagy térségi vállalkozás számára. Ezen túl a fejlesztés eredményeként emelkedik a látogatók átlagos tartózkodási ideje és átlagos költsége, ezáltal a helyi vendéglátó, szálláshely-szolgáltató KKV-k üzleti lehetőségei közvetetten bővülnek.
- g) A támogatást igénylő vállalja a Felhívásban elvárt nyitvatartást: „turizmus szezonális ingadozásának csökkentése érdekében a támogatott létesítményeknek egész évben, de legalább az év 270 napján nyitva kell tartaniuk. Továbbá az adott turisztikai attrakció főszezonjában heti 5 napon, naponta min. 8 órában kötelező a nyitvatartás, a szünnap nem eshet szombatra, vasárnapra és ünnepra (kivéve december 25. és január 1.).”
- h) Ajándékbojt/ajándéktárgyak árusítására alkalmas infrastruktúra, vendéglátó egység kialakítása tervezett, az üzemeltető várhatóan külső szolgáltató lesz.
- i) Parkolóférőhely-fejlesztés nem lezárt közterületen tervezett az épület előtt.
- j) A támogatást igénylő a szelektív hulladékgyűjtés feltételeit mind a látogatóterekben, mind az üzemeltetés során biztosítani fogja.
- k) A szempontoknak a támogatási kérelem megfelel, a PET alábbi fejezetel, alfejezetel szerint:
A PROJEKT ILLESZKEDIK A FELHÍVÁS CÉLJÁHOZ. A FEJLESZTÉS A FELHÍVÁSBAN SZEREPLŐ CÉLOKAT TELJESÍTI, INDOKOLATLAN FEJLESZTÉSI CÉLOKAT NEM NEVESÍTI.
2.1.3 PIACI KÖRNYEZET ELEMZÉSE (KERESLET – KÍNÁLAT ELEMZÉS)
2.1.5 FEJLESZTÉSI SZÜKSÉG, INDOKOLTSÁG BEMUTATÁSA
3 FENNTARTHATÓSÁG, HORIZONTÁLIS SZEMPONTOK
- l) A 2.1.4. Kínálatelemzés (Versenyárselemzés) c. alfejezetben bemutatásra kerültek a tervezett együttműködések. A KKV-k üzleti lehetőségei a projekt keretében bővülnek az f) pontban részletezettek szerint.
- m) A részletes marketing stratégia a projekt 1. mérőüdkövére kidolgozásra kerül.
- n) A támogatást igénylő vállalja a megfelelő végzettséggel vagy tapasztalattal rendelkező turisztikai szakértő alkalmazását a fenntartás időszakában.
- o) A fejlesztés nem világörökségi védőzónában valósul meg, így nem releváns.
- p) **Keresletközpontúság:** Az Országgyűlés 37/2020. (XII. 1.) határozatával Petőfi Sándor – a magyar költészet egyik legkiemelkedőbb és legismertebb alakja – születésének 200. évfordulója alkalmából, valamint a méltó megemlékezések megszervezésének biztosítása céljából a 2022-es és 2023-as esztendő „Petőfi Sándor-emlékévvé” nyilvánította. Ezen felül a tervezett fejlesztés nagy számban tartalmaz interaktív élmény- és információszerezést elősegítő elemeket. Az épület teljes akadálymentesítése tervezett, így még szélesebb látogatói kör szólítható meg. Az elmúlt évek turisztikai trendjeihez igazodva a látogatóközpont épületének kialakítása mellett számos szabadterületi programelem válik elérhetővé.
Együttműködő ökoszisztéma: A pályázathoz csatolásra kerül a szomszédos, szintén Petőfi-örökséggel rendelkező településekkel kötött együttműködési szándéknyilatkozat, illetve a fejlesztés eredményeként a település vállalkozásainak gazdasági lehetőségei is bővülnek. Szabadszállás Város Önkormányzata több másik önkormányzattal, azok gazdasági társaságaival együtt (Kiskunfélegyháza Város Önkormányzata, Kunszentmiklós Város Önkormányzata, a Bács-Kiskun Megyei Önkormányzat, illetve a KÖRÖSSZOLG Kiskőrösi Önkormányzat Településüzemeltetési Szolgáltató Közhasznú Nonprofit Korlátolt Felelősségű Társaság) alapító tagjai a Bács-Kiskun Megyei Petőfi Emlékbizottságnak és tagjai a TOP-5.3.2-17-BK1-2021-00004 azonosítószámú, „Petőfi200” című projektnek.
Családbarát turizmus: A projektben a gyermekek élményszerzését, tapasztalati úton történő informálását elősegítő eszközök beszerzése is tervezett, elősegítve ezzel a családosan érkező látogatók minőségét, közös időtöltését.
Digitális turizmus: A digitális látogatómenedzsmenten kívül a látogatói élményszerzést is korszerű IKT eszközök, telefonos applikáció, weboldal segítik majd. A projektben megvalósítani tervezett, átfogó marketing tevékenység a hagyományos eszközökkel szemben szintén a digitális elemeket részesíti előnyben.

A) a) Önállóan támogatható tevékenységhez kapcsolódó speciális elvárások

1. A fejlesztés Turizmus 2.0-hoz történő illeszkedéséről írásban tájékoztatásra került a Magyar Turisztikai Ügynökség, hozzájáruló szakmai véleménye a támogatási kérelem mellékletét képezi.
2. A fejlesztés a Petőfi-kultusz hagyományaihoz, szakmaiságához illeszkedő módon tartalmaz kreatív, innovatív elemeket, például a bemutathatóságot, interpretációt szolgáló tárgyi eszközök beszerzése terén. A kereslet- és kínálat-elemzés megtalálható a 2.1.3 és 2.1.4 alfejezetekben.
3. A vonzerő rendelkezni fog időjárás-független kínálati elemmel, valamint szociális blokkal is ellátott fogadó térrel.
4. A vonzerőhöz kapcsolódóan elérhető programelemek többek között:
 - Állandó kiállítás
 - Időszakos kiállítás
 - Előadások, konferenciák
 - Rendezvényhelyszín

PROJEKT-ELŐKÉSZÍTŐ TANULMÁNY – PETŐFI SÁNDOR LÁTOGATÓKÖZPONT
LÉTESÍTÉSE SZABADSZÁLLÁSON

- Turisztikai vonzerővel bíró rendezvények
 - Beltéri és szabadtéri Interaktív elemek
5. Interaktív bemutatási módszerek kialakítása érdekében eszközbeszerzés és Immateriális javak beszerzése tervezett, az integrált látogatómenedzsment pedig IKT eszközökkel és olyan munkavállaló folyamatos jelenlétével biztosított, aki irányítja és tájékoztatja a látogatókat.
 6. A költségvetésbe betervezésre került a bemutathatóságot, interpretációt szolgáló tárgyi eszközök és Immateriális javak beszerzése, az elszámolható költségek 10%-át meghaladó mértékben.
 7. A Támogatást igénylő vállalja évi 4, a vonzerő profiljának megfelelő turisztikai rendezvény lebonyolítását a fenntartási időszakban.
 8. A vonzerő arculatának kidolgozása a marketing tevékenység részét képezi, az arculat a tájékoztató táblákon és a marketing tevékenység során is alkalmazásra kerül.
 9. Az információk többnyelvű elérhetőségét a Támogatást igénylő többek között táblázással biztosítja.
 10. A bemutathatóságot, interpretációt szolgáló tárgyi eszközök beszerzése oly módon tervezett, hogy az életkortól függetlenül szolgálja a látogatók élményszerzését és Informálódását, hozzájárulva ehhez a családok zavartalan kikapcsolódásához.
 11. Speciális szolgáltatások, egyediségek kialakítása szintén a bemutathatóságot, interpretációt szolgáló tárgyi eszközök beszerzése, illetve a tervezett programelemek révén valósul meg.

2.4 STRUKTÚRA ÁTGONDOLT, NEM TARTALMAZ NEM TÁMOGATHATÓ ELEMÉKET, MEGFELELŐ RÉSZLETEZETTSÉGGEL ALÁTÁMASZTOTT, A LÉTREJÖVŐ FUNKCIÓK, TURISZTIKAI SZOLGÁLTATÁSOK INNOVATÍV MÓDON AZ ELÉRHETŐ TECHNOLÓGIAI MEGOLDÁSOK FIGYELEMBEVÉTELÉVEL KERÜLTEK KIALAKÍTÁSRA. A FEJLESZTÉS RÉVÉN MEGVALÓSULÓ MINDEN BERUHÁZÁSI ELEMHEZ VALÓS TURISZTIKAI FUNKCIÓK, VONZERŐELEMÉK KERÜLTEK HOZZÁRENDELÉSRE. A FEJLESZTÉS NEM TARTALMAZ OLYAN BERUHÁZÁST, AMELYHEZ KONKRÉT TURISZTIKAI SZOLGÁLTATÁSOK, KÍNÁLATI ELEMÉK, ILLETVE CÉLCSOPORTOK NEM KAPCSOLÓDNAK (TARTOZNAK).

2.4.1 A MŰSZAKI TARTALOMNAK ÖSSZHANGBAN KELL LENNIE A FELHÍVÁS 2.1. PONTJÁBAN MEGHATÁROZOTT TÁMOGATHATÓ TEVÉKENYSÉGEKKEL, VALAMINT A FELHÍVÁS 2.3 PONTJÁBAN MEGHATÁROZOTT SZAKMAI ELVÁRÁSOKKAL.

A projektben tervezett tevékenységek összhangja a Felhívás 2.1 pontjában meghatározott támogatható tevékenységekkel, valamint az egyes tevékenységek célcsoportokhoz történő illeszkedése bemutatásra került a PET 2.2 alfejezetében, míg a Felhívás 2.3 pontjában szereplő általános és tevékenység-specifikus szempontoknak való megfelelést a PET 2.3 alfejezete részletezi.

A volt strand területének és megmaradt épületének hasznosításával tervezett a látogatóközpont kialakítása. A helyszín a város központjához közel, a Kunszentmiklós felé kivezető út mentén helyezkedik el. Nagy telek (5.858 m²), nagy méretű épülettel, ami alkalmas sok és változatos funkció elhelyezésére. Az adottságok lehetőséget adnak szabadtéri, kerti, fedett-nyitott és épületen belüli zárt terek kialakítására.

A fejlesztéssel, vagyis a meglévő épület felújításával és telekterületének átalakításával speciális turisztikai vonzerővel rendelkező kulturális és szórakoztató komplexum alakítható ki. Az épület külső környezete is ennek megvalósításához nyújt lehetőséget, amellyel egy egyedinek mondható turisztikai látogatóközpont interaktív zöldövezeti attrakció elemével segíti az ide látogató turisták, iskolás gyermekek, kicsik és felnőttek, egész családok zavartalan kikapcsolódását.

A tervezési terület a hrsz.: 614 volt strandfürdő telek, a Honvéd utca felőli csatlakozó hrsz. 613/3 közterület és a szomszédos hrsz.: 612 telek, ami a rajta álló épület bontását követően szintén hasznosítható lesz. **Mindhárom telek Szabadszállás Város Önkormányzatának kizárólagos tulajdona.** A nagyjából téglalap alakú, 5.758 m²-es volt strand területen áll az egykori öltöző- és kiszolgáló épület, egy valamikor büfé és egy nagyobb – 50 méteres – és egy kisebb medence. Az épületek és a medencék elhanyagolt állapotban vannak. A nagyobb, kb. 600 m² beépített területű egykori főépület jelentős beavatkozással, de szerkezetileg „menthető”, a nagyobb medence medencének nem alkalmas, de – mint terepalakulat – hasznosítható. A kisebb büfé és a gyerekmedence – szándékaink szerint – bontandó. A másik két telek (hrsz.: 613/3 és 612) a tervezés szempontjából beépítetlen.

PROJEKT-ELŐKÉSZÍTŐ TANULMÁNY – PETŐFI SÁNDOR LÁTOGATÓKÖZPONT
LÉTESÍTÉSE SZABADSZÁLLÁSON

A volt fürdő (hrsz. 614) teleknek a 613/3 felé van közterület kapcsolata. Ezen a telekhatáron áll az „U” alakú kiszolgáló épület. A többi telekhatár a szomszédos lakótelkek hátsó udvaraival határos. A hrsz.: 613/3 terület a strandfürdő telke és a Honvéd utca közé ékelődött közterület, melynek másik két oldalán kisebb méretű, szolgáltató jellegű épületek vannak – innen megközelíthető önálló telkekkel.

Szabadszállás hatályos településrendezési eszközei *Szabadszállás Város Önkormányzata Képviselő-testületének a helyi építési szabályokról szóló 20/2006. (VIII.28.) önkormányzati rendeletével* kerültek elfogadásra, és utoljára a *12/2018. (XII.07.) önkormányzati rendelettel* módosultak. Eszerint a 613/13 és 614 hrsz-ek jelenleg (Kv) Vásártér, piac különleges területként vannak nyilvántartva, így a **rendezési terv módosítását az önkormányzat elindította**, míg a 612 hrsz. Településközpont vegyes terület, (Vt-2) intézményi övezet besorolású.

9. § (1) A településközpont vegyes terület a város szorosan vett településközponti beépítésének területe.

(...)

(4) (Vt-2) intézményi övezet

a) Az övezeti előírások figyelembevételével

- egyházi, oktatási, egészségügyi, szociális épület, és az azokat kiszolgáló létesítmény*
- iroda, műterem*
- szolgálati lakás*
- sportépítmény elhelyezhető.*

b) Kialakítható telek területe: min 600 m²

c) Beépítés módja: oldalhatáron álló, az utcaszakaszon kialakult előkerttel.

d) Beépítettség: max 30%, ami az ágazati előírások szerint változhat.

e) Építménymagasság: max 7,5m, a szomszédos épületek közötti max 1,5m-es különbség figyelembevételével.

f) Zöldfelület: min 20%

17. § (1) (Kv) Vásár és piactér a szabályozási terven lehatárolt.

(2) Az övezetben a piac és vásár fenntartásához és működéséhez szükséges építmények helyezhetők el.

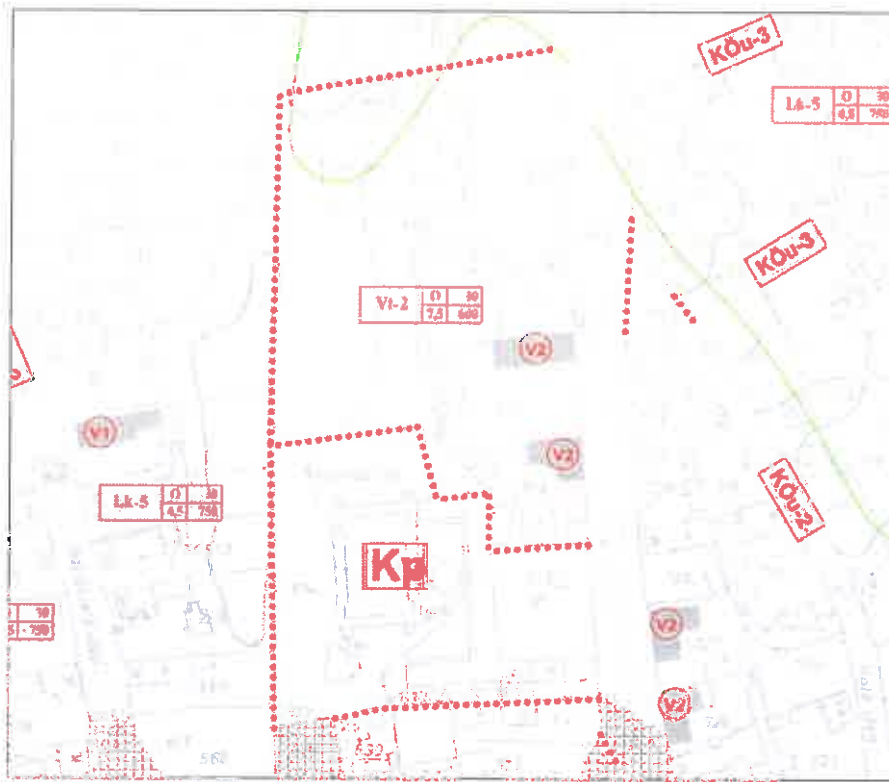
(3) Építménymagasság: max 4,5 m

(2) Beépítettség: max 20%

(3) Zöldfelület: min 40%

PROJEKT-ELŐKÉSZÍTŐ TANULMÁNY – PETŐFI SÁNDOR LÁTOGATÓKÖZPONT
LÉTESÍTÉSE SZABADSZÁLLÁSON

9. ábra: A megvalósítási helyszínek Szabadszállás szabályozási tervében



Forrás: Szabadszállás Város képviselő testületének 20/2006 (VIII.28.) önkormányzati rendelete a helyi építési szabályokról

A terület jellemzően sík. A 613/3 telken van egy nagyobb szürke nyár (*Populus x canescens*) és néhány kisebb nyírfa (*Betula pendula*) – nem tudatosan telepített fák. A volt strand területén és a hrsz.: 612 telken értékes növényzet nincs. A telek közmű- és elektromos ellátottsága biztosított, illetve biztosítható.

Az egykori öltöző- és kiszolgáló épület jelentősebb műszaki beavatkozásokkal szerkezetileg helyreállítható. A tartószerkezeti váz kiegészítésekkel, alkalmas helyeken történő aláfalazásokkal és egyéb építészeti-statikai beavatkozásokkal alkalmassá tehető a továbbépítésre. A ház válaszfalazása, padló rétegződései és mindenféle szakipari munkái teljesen újraépítendőek.

Az egykori 50 méteres nagymedence medenceként nem hasznosítható, viszont vasbeton padlózata és oldalfalai alkalmasak, hogy javítások után – süllyesztett elhelyezkedését és geometriáját kihasználva – megfelelő funkció befogadására – alkalmas legyen.

A megvalósítási helyszínről készített fotódokumentáció és helyszínrajz a támogatási kérelem mellékletét képezi.

Az elképzelés szerint a három telekből a volt strand területe az a hely, ahol a látogatóközpont fő tevékenysége folyik. A Honvéd utca felőli hrsz. 613/3 és a 612 helyszínek parkolásra és az intézmény gyalogos megközelítésére hasznosíthatók. A látogatóközpont közterületi kapcsolata továbbra is a hrsz. 613/3 felől lesz.

A telekhatáron álló, egykori öltöző- és kiszolgáló épület nagyrészt megmarad, a Honvéd utca felé átjárható – tehát itt van a fő gyalogos megközelítés. A szomszédos telkek felé zárt, de a kert felé nyitott. A háznak – a rendeltetésnek megfelelően – több udvari bejárata lesz. Az egykori medence süllyesztett „játék- és bemutatótér, illetve szabadtéri színpad elhelyezésére alkalmas. Az udvar nagy része (kb. 90 %-a) beépítetlen, ami a továbbiakban kert. A kert tartalmazza majd a kültéri interaktív bemutató- és információs helyeket, az ugyancsak interaktív játékokat és a pihenő, kikapcsolódásra alkalmas helyeket.

A létesítményben a következő funkciók elhelyezése tervezett:

- Bejárati előtér-fogadóter a recepcióval, ajándék- és emléktárgyak árusítására alkalmas hellyel, kapcsolódó ruhatár és wc-mosdó blokk (akadálymentes használatra is)

PROJEKT-ELŐKÉSZÍTŐ TANULMÁNY – PETŐFI SÁNDOR LÁTOGATÓKÖZPONT
LÉTESÍTÉSE SZABADSZÁLLÁSON

- Egy kb. 100 fős nagyterem, ami alkalmas előadások, koncertek, vetített bemutatók megtartására. A terem használatához biztosítandó a ruhatár és a mosdók elérése.
- Petőfi, illetve családjának tárgyi emlékeihez kapcsolódó kiállító terem (jelenleg a városháza épületében van ilyen tematikájú kisebb kiállítás)
- Kisebb vendéglátóegység vagy kávézó zöldterasszal illetve a felsőbb szinten létesíthető – kertre rálátó – emeleti terasszal.
- Olvasószoza Petőfi és Petőfihez kapcsolódó különböző magyar és idegennyelvű kötetekkel.
- Petőfihez kötődő tematikájú, interaktív kialakítású szabadulósobák.
- Beltéri, illetve fedett, Petőfihez és korához kapcsolódó-nyitott interaktív játékterek, társasjáték helyek.
- Kézműves foglalkoztató, kemence
- A volt medence helyén színpad, valamint korhű játékok bemutatására alkalmas kialakítás.
- A kert területén interaktív, korhű (népi) játszó terület - „játszóter”, szabadtéri társasjátékokkal és gondolva a legkisebb gyerekekre is.
- A kert szomszédos telkek felőli vizuális lezárását segítő sűrű és magas sövényfal vagy lugas.
- A kertben továbbá pihenő- és olvasóhelyek alakíthatók ki.

A kialakítandó létesítmény a költséghatékony és a környezeti fenntarthatóság jegyében kerül tervezésre és kialakításra:

- Az épület fűtése, valamint a használati melegvíz ellátása levegő-hőszivattyús rendszerrel tervezett, a villamos ellátást napelemek biztosítják.
- A tetőn és a burkolt felületeken keletkező csapadékvízek összegyűjtése zárt ciszternában tervezett, a kert öntözése érdekében.
- A növényalkalmazás ökológiai szempontok szerint történik: a helyi adottságoknak megfelelő, a klimatikus változásokat toleráló, főként őshonos növényfajok kerülnek betelepítésre.
- A tervezett fejlesztés a jelenlegi zöldfelületek méretét nem csökkenti. A zöldfelületnek nem használt területek (utca felőli és az egykori strand letaposott-felszórt területi) növényzettel való telepítése még növeli a zöldfelületek arányát.

A tervezett fejlesztés illeszkedik Szabadszállás Településképi Arculati Kézikönyvéhez (TAK):

- A TAK (12. oldal) rögzíti a helyi jelentőségű településképi védelmi tereket és azon belül az értékes településszerkezetet. A projekttel érintett terület az utóbbit metszi. A meglévő településszerkezet és beépítés figyelembevételével tervezettek ezáltal a TAK-hoz illeszkednek.
- A TAK szerint (18. oldal) a projekt területe városközponti karakterű, ami a tervezett funkcióval és építészeti megjelenéssel összhangban van.
- TAK (26. oldal) városközponti karakterre vonatkozó útmutató alábbi elveinek a tervezettek megfelelnek:
 - Telekhasználat jellemzők: Mivel új építés nem történik, a meglévő épület felújítását-hasznosítását tervezzük, valamint az udvar és az épület előtti terület kert lesz, ezért a fejlesztés a területhasználati jellemzőknek megfelel.
 - Épület jellemzők: Új építés nem történik. A TAK útmutatójának megfelelően a tervezett épületfelújítás törekszik az eredeti állapot visszaállítására, a ház építészetileg értékesnek ítélt elemek megtartásával.

Az interaktív élményszerzés érdekében bemutatathatóságot, interpretációt segítő tárgyi és immateriális eszközök beszerzése tervezett, a beruházási típusú tevékenységeket részletes marketingstratégia alapján megvalósított marketing tevékenység, szakképzett és tapasztalt turisztikai szakértő bevonása egészíti ki.

A projekt tervezett időbeli ütemezése reális, a teljes megvalósításra 36 hónap áll rendelkezésre. A támogatást igénylő Helyi Esélyegyenlőségi Programja és Integrált Településfejlesztési Stratégiája illeszkedik a fejlesztéshez. Az 1. mérföldkő végéig elkészül a tervezett beruházás műszaki tervdokumentációja. A fejlesztés a településrendezési eszközök módosítását igényli, mely szintén lezárul az 1. mérföldkőre. Az 1. mérföldkővet követően lefolytatásra kerülnek a megvalósításra vonatkozó beszerzési eljárások, közbeszerzési eljárás lefolytatása szükséges az építés vonatkozásában, míg az eszközbeszerzés esetén a közbeszerzési eljárás lefolytatásának szükségessége a kiviteli tervezést követően, a konkrét eszközlista ismeretében lesz eldönthető. Szintén az első mérföldkőre elkészül az éghajlatváltozási rezilienciavizsgálat, melynek megállapítása a megvalósítás során figyelembevételre kerülnek.

3 FENNTARTHATÓSÁG, HORIZONTÁLIS SZEMPONTOK

3.1 A TERVEZETT TEVÉKENYSÉG HOSSZÚ TÁVÚ (LEGALÁBB 5 ÉVES) FENNTARTÁSÁNAK INTÉZMÉNYI, MŰSZAKI ÉS PÉNZÜGYI HÁTTERE BEMUTATOTT. A PROJEKT PÉNZÜGYI FENNTARTHATÓSÁGA BIZTOSÍTOTT, A TÁMOGATÁST IGÉNYLŐ MEGFELELŐEN FELMÉRTE ÉS BIZTOSÍTANI KÉPES AZ ÜZEMELTETÉSI, KARBANTARTÁSI, PÓTLÁSI KÖLTSÉGEKET. A FEJLESZTÉS EREDMÉNYEKÉNT LÉTREJÖVŐ LÉTESÍTMÉNY TÖREKSZIK AZ ÖNFENNTARTÁSRA, AMELYET JÖVEDELEMTERMELŐ ÉS VÁLLALKOZÁSI TÍPUSÚ TEVÉKENYSÉGEK IS ELŐSEGÍTENEK AZ ERRE VONATKOZÓ ELKÉPZELÉSEK, SZÁMÍTÁSOK BEMUTATÁSRA KERÜLTEK A PET-BEN.

3.1.1 A FENNTARTHATÓ ÜZEMELTETÉS MŰSZAKI, INTÉZMÉNYI FELTÉTELEI

A fejlesztendő ingatlanok Szabadszállás Város Önkormányzata tulajdonát képezik, a fejlesztendő épület továbbra az önkormányzati törzsvagyon része lesz. A Magyarország helyi önkormányzatairól szóló 2011. évi CLXXXIX. törvény szerint:

*„13. § (1) * A helyi közügyek, valamint a helyben biztosítható közfeladatok körében ellátandó helyi önkormányzati feladatok különösen:*

(...)

7. kulturális szolgáltatás, különösen a nyilvános könyvtári ellátás biztosítása; filmszínház, előadó-művészeti szervezet támogatása, a kulturális örökség helyi védelme; a helyi közművelődési tevékenység támogatása;”

Az önkormányzat elsősorban nyílt pályázat alapján megvalósuló versenyeztetés során kiválasztott nyertes pályázó (a későbbiekben: üzemeltető) általi üzemeltetést – bérleti/üzemeltetési szerződés formájában – tervezi.

Az Üzemeltető az alábbiakra vállalja a tervek szerint kötelezettséget:

- gondoskodik a pályázati projektben vállalt főállású munkahelyek kialakításáról és ezeknek a kötelező fenntartási időszakban történő folyamatos meglétéről;
- a közüzemi mérőórákat az Üzemeltető saját nevére átíratja, és viseli az üzemeltetési költségeket;
- viseli az Épületben fellelhető berendezések és vagyontárgyak karbantartási, javítási és felújítási költségeit.

Az épület karbantartási, javítási és felújítási költségei az Önkormányzatot terhelnék, ide nem értve a kivitelezőt terhelő, szavatossági kötelezettség keretében elvégzendő javítási költségeket. Az épületre és vagyontárgyakra teljes körű vagyonbiztosítás kötése szintén az Önkormányzat feladata lenne.

Megoldás lehet esetlegesen az önkormányzat költségvetési szerveként működő GAMESZ általi üzemeltetés.

A Látogatóközpont működése kb. 5 fős személyi állományt igényel, köztük a következőket:

- Megfelelő végzettséggel/szakmai tapasztalattal rendelkező turisztikai szakértő
- Magyar-történelem szakon, esetleg más kapcsolódó szakon egyetemen vagy főiskolán végzett szakember
- Muzeológus
- Recepció
- Kertész és takarító

3.1.2 A TURISZTIKAI TERMÉK, SZOLGÁLTATÁS PIACRA VITELE – MARKETINGTEVÉKENYSÉG

A projektben kötelezően megvalósítandó tevékenységként tervezett az 1. mérföldkőig részletes marketing stratégia elkészítése és megvalósítása. A részletes marketing stratégia konkrét, beárazott promóciós akciókra bontja majd a későbbiekben megvalósítandó, célcsoport-specifikus marketing akciókat. Korszerű, modern, zömében online eszközök alkalmazása tervezett.

Előzetesen az alábbi marketing tevékenységek megvalósítása tervezett:

- az attrakció "meséjének" kialakítása
- Imázsfilm
- kisfilm

PROJEKT-ELŐKÉSZÍTŐ TANULMÁNY – PETŐFI SÁNDOR LÁTOGATÓKÖZPONT LÉTESÍTÉSE SZABADSZÁLLÁSON

- influencer marketing
- fizetett hirdetés
- szóróajándék
- fotó
- Study tour
- táblázási terv és táblázás
- nagyarculat
- közösségi média menedzsment
- weblapfejlesztés
- reklámhordozó eszközök
- élményszobor
- nyomtatott broszúra

A marketing stratégia elkészítésére nettó 1.000.000 Ft, a megvalósítására nettó 33.000.000 Ft került elkülönítésre a projekt költségvetésében.

3.1.3 ELŐZETES PÉNZÜGYI ELEMZÉS

3.1.3.1 PÉNZÁRAMOK BECSLÉSE

A fejezet a projekt finanszírozására, támogathatóságára és pénzügyi fenntarthatóságára vonatkozó megállapításokat tartalmazza, a kereslet-kínálat elemzés előrejelzésein és megállapításain alapul.

A pénzügyi elemzés gyakorlatilag a beruházás pénzáramait bemutató táblázatok összeállításából áll, beleértve a beruházási költségeket, a működési költségeket (üzemeltetés, fenntartás, pótlás), a bevételeket, a finanszírozás forrásait és a halmozott nettó pénzáramot. Ebben a fejezetben megtörténik a várható bevételek és kiadások részletes ismertetése 10 éves vizsgált időtávon.

A pénzügyi elemzés célja, hogy a projekt cash-flowjának becslésével kiszámításra kerüljenek a projekt pénzügyi teljesítmény mutatói (FNPV: pénzügyi nettó jelenérték, FRR: pénzügyi belső megtérülési ráta)

A pénzügyi elemzésben kerül bemutatásra továbbá a projekt pénzügyi fenntarthatósága, ami annak vizsgálatát jelenti, hogy az elemzési időszakban elegendő pénzügyi forrás áll-e rendelkezésre, hogy a fejlesztés által elért szolgáltatási színvonalat fenn lehessen tartani.

Tekintettel arra, hogy még nincs teljesen egyértelmű megoldás a létesítmény üzemeltetésére, az elemzést konszolidáltan végezzük el.

BERUHÁZÁSI KÖLTSÉGEK

A költségek ütemezésekor a támogatási szerződés 2024. január 1-i hatálybalépésével és a projekt ugyanekkor történő megkezdésével számoltunk, a kivitelezés becsült befejezése 2026. december 31.

PROJEKT-ELŐKÉSZÍTŐ TANULMÁNY – PETŐFI SÁNDOR LÁTOGATÓKÖZPONT
LETÉPÍTÉSE SZABADSZÁLLÁSON

9. táblázat: A beruházási költségek felbontása elszámolhatóság és időbeli felmerülés szerint (Ft)

	2023	2024	2025	2026	Összesen
A. Elszámolható költségek	1 551 500	23 718 333	197 058 334	277 671 824	499 999 990
1 Projektképzés költségei	1 450 000	19 500 000	0	0	20 950 000
1.1 Műszaki dokumentáció költségei	1 450 000	19 500 000	0	0	20 950 000
2 Beruházáshoz kapcsolódó költségek	0	0	166 000 000	226 000 000	392 000 000
2.1 Ingatlan vásárlás költségei	0	0	0	0	0
2.2 Egyéb, ingatlanhoz kapcsolódó kártalanítási költségek	0	0	0	0	0
2.3 Terület-előkészítési költség	0	0	0	0	0
2.4 Építéshez kapcsolódó költségek	0	0	166 000 000	166 000 000	332 000 000
2.5 Eszközbeszerzés költségei	0	0	0	50 000 000	50 000 000
2.6 Immateriális javak beszerzésének költsége	0	0	0	10 000 000	10 000 000
2.7 Kármentesítéshez kapcsolódó műszaki beavatkozás költsége	0	0	0	0	0
3 Szakmai megvalósításhoz kapcsolódó szolgáltatások költségei	0	1 000 000	16 500 000	31 839 710	49 339 710
3.1 Egyéb műszaki jellegű szolgáltatások költsége	0	0	0	1 339 710	1 339 710
3.2 Egyéb szakértői szolgáltatási költségek	0	0	0	0	0
3.3 Marketing, kommunikációs szolgáltatások költségei	0	1 000 000	16 500 000	16 500 000	34 000 000
3.4 Szakmai megvalósításhoz kapcsolódó és indokolt bérleti díj	0	0	0	0	0
3.5 Egyéb szolgáltatási költségek	0	0	0	14 000 000	14 000 000
3.6 Kötelezően előírt nyilvántartás vezetési költsége	0	0	0	0	0
4 Szakmai megvalósításban közreműködő munkatársak költségei	0	1 666 666	1 666 667	1 666 667	5 000 000
4.1 Szakmai megvalósításban közreműködő munkatársak költségei	0	0	0	0	0
4.2 Szakmai megvalósításhoz kapcsolódó személyi jellegű ráfordítás	0	1 666 666	1 666 667	1 666 667	5 000 000
4.3 Szakmai megvalósításhoz kapcsolódó utazási költség, kiküldetési költség	0	0	0	0	0
5 Átalány	101 500	1 551 667	12 891 667	18 165 447	32 710 280
5.1 Átalány	101 500	1 551 667	12 891 667	18 165 447	32 710 280
6=1+2+3+4+5	1 551 500	23 718 333	197 058 334	277 671 824	499 999 990
7	0	0	0	0	0
Nettó elszámolható költségek (tartalék nélküli) összesen					
Nettó elszámolható költségekre (tartalék nélküli) jutó, nem visszalgényelhető áfa					

PROJEKT-ELŐKÉSZÍTŐ TANULMÁNY – PETŐFI SÁNDOR LÁTOGATÓKÖZPONT
LÉTESÍTÉSE SZABADSZALLÁSON

	2023	2024	2025	2026	Összesen
B. Nem elszámolható költségek	0	0	0	0	0
8 Nettó nem elszámolható költség	0	0	0	0	0
9 Nettó nem elszámolható költségre jutó nem visszaigényelhető ÁFA	0	0	0	0	0
C. Tartalék	0	0	0	0	0
10 Nettó Tartalék	0	0	0	0	0
11 Nettó tartalékra jutó nem visszaigényelhető ÁFA	0	0	0	0	0
D. Összesítés					0
12=A+C	1 551 500	23 718 333	197 058 334	277 671 824	499 999 990
13=7+11	0	0	0	0	0
14=8	0	0	0	0	0
15=9	0	0	0	0	0
16=12+14	1 551 500	23 718 333	197 058 334	277 671 824	499 999 990
17=13+15	0	0	0	0	0
18=16+17	1 551 500	23 718 333	197 058 334	277 671 824	499 999 990

**PROJEKT-ELŐKÉSZÍTŐ TANULMÁNY – PETŐFI SÁNDOR LÁTOGATÓKÖZPONT
LÉTESÍTÉSE SZABADSZÁLLÁSON**

PÓTLÁSI KÖLTSÉGEK

A pótlási költségek becslésének alapját a társasági adóról és osztalékadóról szóló 1996. évi LXXXI. törvény leírási kulcsok jegyzéke adja. A pótlási költség alapja az adott tárgy eszköz, létesítmény bekerülési értéke.

A számítások pénzforgalmi szemléletűek, értékcsökkenéssel nem kalkulálnak. A pótlás egyösszegű kiadásként kerül figyelembevételre az eszközök cseréjekor (pl. selejtezés).

Az épületfelújításnál 2%, az eszközbeszerzésnél egyedi, 10%-os leírási kulcsot vesznek alapul a számítások a pótlási költségek meghatározásakor. A hasznos élettartam 50, illetve 10 év. A projekt fenntartási időszakában, valamint a sablon által alkalmazott vizsgált pénzügyi időtávban – 10 év – pótlás nem szükséges. A folyamatos karbantartás és szakszerű üzemeltetés biztosítja a pótlások későbbi időpontban való szükségességének.

10. táblázat: A projekt működési időszakában pótlott eszközök

Megnevezés	Pótlási költség (Ft)	Pótlás éve	Hasznos élettartam (év)	Leírási kulcs
Épületfelújítás	332 000 000	2076	50	2%
Eszközbeszerzés	50 000 000	2036	10	10%

Az elkészült infrastruktúra teljes működési időszaka alatt a felmerülő pótlási költségek finanszírozására a bevételek, a későbbiek során létrejövő pozitív nettó pénzáramok, és szükség esetén önkormányzati költségvetési forrás áll rendelkezésre.

ÜZEMELTETÉSI ÉS KARBANTARTÁSI KÖLTSÉGEK

A költségek becslésének kiindulási alapját a Szabadszállás Város Önkormányzatánál/üzemeltetőnél jelentkező, a látogatóközpont üzemeltetéséből adódó kiadások jelentik. A projekt megvalósulásának eredményeként a létesítmény üzemeltetéséből származó valamennyi költség többletkiadásként realizálódik a Támogatást igénylőnél/üzemeltetőnél. Személyi költségként jelentkezik a munkavállalók éves bérköltsége, míg dologi kiadásként az anyagköltségek (tisztítószerek, irdaszer, háztartási papíráru, stb.), a rezsiköltség, karbantartás és a vagyonbiztosítás díja.

11. táblázat: Nettó mintaköltségek

Megnevezés	Projekt nélküli eset (Ft)	Projekt megvalósítását követő 1. évben (Ft)	Különbség (Ft)
Bér és egyéb juttatás 5 főre számítva	0	22.000.000	22.000.000
SZOCHO	0	3.000.000	3.000.000
Dologi kiadások	0	10.000.000	10.000.000
ÖSSZESEN	0	35.000.000	35.000.000

A vizsgált időszak hátralévő éveire az üzemeltetési költségek kismértékű, de folyamatos emelkedésével számolunk, figyelembevéve, hogy a kialakításra kerülő attrakció egy teljesen korszerű, energiahatékony épületben kap helyet.

BEVÉTELEK

A látogatóközpont bevétele nagyobb részben a jegyeladásból származhat. Az önkormányzat többféle jegy bevezetését tervezi:

12. táblázat: Tervezett jegyárak

Egyéni belépőjegyek:	Csoportos belépőjegyek (15 fő felett):	Egyéb
Felnőtt: 2000 Ft / fő	Felnőtt: 1400 Ft / fő	Interaktív sétálójegy: 2300 Ft / fő
Diák, nyugdíjas, pedagógus, fogyatékos: 1400 Ft / fő	Diák, nyugdíjas, pedagógus: 1000 Ft / fő	
3-6 év közötti gyermek: 1200 Ft/fő	Felnőtt múzeumpedagógia: 1400 Ft / fő	
3 év alatti gyermek: 900 Ft/fő	Diák, nyugdíjas múzeumpedagógia: 1000 Ft / fő	
Családi belépőjegy (2 felnőtt + 2 gyermek): 5500 Ft		

Megjegyzés: Az itt szereplő jegyárak tervezettek, 2026-ban felülvizsgálatra kerülhetnek az aktuális piaci viszonyoknak és a marketing stratégiában foglaltaknak megfelelően

Az előzetes becslések szerint éves szinten 10.000 fős látogatószámmal számolunk, átlagosan 1.300 Ft/fő jegyárral, így az első évben a tervezett jegyárbevétel 13.000.000 Ft. A vizsgált időszak hátralévő éveire a látogatószám prognosztizálható bővüléséből adódóan a jegyárbevétel folyamatos emelkedésével számolunk.

További bevétele származhat az önkormányzatnak/üzemeltetőnek a létesítmény nyitvatartási időn túli bérbeadásából, pl. előadások, koncertek, más rendezvények céljára. Az 1. évre 3.000.000 Ft-os bérleti díj bevételt jelzünk elő, mely szintén évente emelkedik a vizsgált években, ahogy egyre ismertebbé válnak a látogatóközpont szolgáltatásai.

MARADVÁNYÉRTÉK

A támogatásból megvalósuló infrastruktúra értékesítése még a referencia időszakon túl sem tervezett, így maradványérték meghatározása nem releváns.

A PÉNZÜGYI KÖLTSÉGEK ÉS BEVÉTELEK ÖSSZEZÉSE

A projekt az óvatosság elvét alkalmazva a bevételeket a minimumon, a kiadásokat a maximumon határozta meg. A projektmegvalósítás alatt a kapott támogatás jelentkezik bevételként, kiadási oldalon ezt a beruházás költségei ellensúlyozzák. A projektmegvalósítás lezárását követően a működés fentebb részletezett bevételei és kiadási jelentkeznek.

A FINANSZÍROZÁS FORRÁSA

A pályázat megvalósítása 100%-ban támogatásból tervezett, önerő bevonása nem releváns.

3.1.3.2 ELŐZETES PÉNZÜGYI ELEMZÉS EREDMÉNYEI

A PROJEKT PÉNZÜGYI MEGTÉRÜLÉSE

A referencia időszak a projekt megkezdésétől számított 10 éves időtávra vonatkozik, így a vizsgált időszak a 2023-2032 éveket öleli fel, a kötelező fenntartási időszak a vizsgált időszakba belesik, teljes naptári éveket tekintve 2027-2032. Az elemzés során a 2023.01.01-től meghatározott 16,10%-os pénzügyi diszkontrátát alkalmaztuk².

² <https://tv.kormany.hu/referencia-rata>

PROJEKT-ELŐKÉSZÍTŐ TANULMÁNY – PETŐFI SÁNDOR LÁTOGATÓKÖZPONT
LÉTESÍTÉSE SZABADSZÁLLÁSON

A tervezett projekt pénzügyi nyereségességének vizsgálata során a beruházás pénzügyi nettó jelenértékének és pénzügyi megtérülési rátájának (FNPV(C)³ és FRR(C)⁴) előzetes becslése történik. Ezek a mutatók a beruházási költségeket a nettó bevételekhez viszonyítják, és azt mérik, hogy a projekt nettó bevétele mennyire tudja visszatermelni támogatás nélküli esetben a befektetett összeget.

A következő táblázatokban található pénzügyi becslések eredményét összegezve, támogatás nélkül a fejlesztés nem életképes, a nettó pénzügyi jelenérték kirívóan alacsony, és nincs olyan belső megtérülési ráta, mellyel a nettó pénzügyi jelenérték elérné a 0-t a vizsgált időszakban. Túltámogatás az igényelt támogatási összeggel nem merül fel, a belső megtérülési ráta nem haladja meg a pénzügyi diszkontrátát.

³ Pénzügyi nettó jelenérték (FNPV): A várható beruházási és működési költségek, valamint bevételek diszkontált értékeinek különbözete.

⁴ Pénzügyi megtérülési ráta (FRR): Azt a diszkontrátát fejezi ki, amelynél az FNPV nulla, azaz, amikor a projekt pénzügyileg megtérülővé válik.

PROJEKT-ELŐKÉSZÍTŐ TANULMÁNY – PETŐFI SÁNDOR LÁTOGATÓKÖZPONT
LÉTESÍTÉSE SZABADSZÁLLÁSON

1.3. táblázat: A beruházás megtérülési számítása – támogatással (Ft, a projekt eredményeként létrejövő különbözet)

Megnevezés	Összesen	1. év	2. év	3. év	4. év	5. év	6. év	7. év	8. év	9. év	10. év
1. Pénzügyi beruházási költség	499 999 990	297 681 578	1 551 500	23 718 333	197 058 334	277 671 824	0	0	0	0	0
2. Pénzügyi működési költség	177 000 000	71 631 509	0	0	0	35 000 000	35 200 000	35 400 000	35 600 000	35 800 000	36 000 000
3. Kiadási pénzáram (1+2)	676 999 990	369 313 087	1 551 500	23 718 333	197 058 334	277 671 824	35 200 000	35 400 000	35 600 000	35 800 000	36 000 000
4. Pénzügyi bevétel	83 500 000	33 828 704	0	0	0	16 000 000	16 350 000	16 700 000	17 050 000	17 400 000	17 750 000
5. Bevételi pénzáram	583 499 990	331 510 282	1 551 500	23 718 333	197 058 334	277 671 824	16 350 000	16 700 000	17 050 000	17 400 000	17 750 000
6. Pénzügyi maradványréték	0	0	0	0	0	0	0	0	0	0	0
7. Nettó összes pénzügyi pénzáram (5+6-3)	-93 500 000	-37 802 805	0	0	0	-19 000 000	-18 850 000	-18 700 000	-18 550 000	-18 400 000	-18 250 000
Pénzügyi nettó jelenérték (FNPV(C))	-37 802 805										
Pénzügyi belső megtérülési ráta (FIRR(C))	#SZÁMI										

1.4. táblázat: A beruházás megtérülési számítása – támogatás nélkül (Ft, a projekt eredményeként létrejövő különbözet)

Megnevezés	Összesen	1. év	2. év	3. év	4. év	5. év	6. év	7. év	8. év	9. év	10. év
1. Pénzügyi beruházási költség	499 999 990	297 681 578	1 551 500	23 718 333	197 058 334	277 671 824	0	0	0	0	0
2. Pénzügyi működési költség	177 000 000	71 631 509	0	0	0	35 000 000	35 200 000	35 400 000	35 600 000	35 800 000	36 000 000
3. Kiadási pénzáram (1+2)	676 999 990	369 313 087	1 551 500	23 718 333	197 058 334	277 671 824	35 200 000	35 400 000	35 600 000	35 800 000	36 000 000
4. Pénzügyi bevétel	83 500 000	33 828 704	0	0	0	16 000 000	16 350 000	16 700 000	17 050 000	17 400 000	17 750 000
5. Bevételi pénzáram	83 500 000	33 828 704	0	0	0	16 000 000	16 350 000	16 700 000	17 050 000	17 400 000	17 750 000
6. Pénzügyi maradványréték	0	0	0	0	0	0	0	0	0	0	0
7. Nettó összes pénzügyi pénzáram (5+6-3)	-593 499 990	-335 484 383	-23 718 333	-197 058 334	-277 671 824	-19 000 000	-18 850 000	-18 700 000	-18 550 000	-18 400 000	-18 250 000
Pénzügyi nettó jelenérték (FNPV(C))	-335 484 383										
Pénzügyi belső megtérülési ráta (FIRR(C))	#SZÁMI										

PROJEKT-ELŐKÉSZÍTŐ TANULMÁNY – PETŐFI SÁNDOR LÁTOGATÓKÖZPONT
LÉTESÍTÉSE SZABADSZÁLLÁSON

A TÁMOGATÁSI ÖSSZEG MEGHATÁROZÁSA

A Felhívás a hazai és uniós jogszabályokkal összhangban meghatározza az egyes támogatási kategóriákra vonatkozó támogatási összegeket és támogatási intenzitást:

„Nem állami támogatás esetén: a támogatás maximális mértéke az Európai Unióval elszámolható összköltség 100 %-a,(...)”

15. táblázat: Támogatási összeg meghatározása

Megnevezés	%	Ft	EUR ⁵
Diszkontált beruházási költség (DIC)		297 681 578	759 469,28
Diszkontált működési eredmény (DNOP)		-37 802 805	96 445,57
Társfinanszírozási arány (R=(DIC-DNOP)/DIC)	>100%		
Elszámolható költség (EC)		499 999 990	1 275 640,35
Nem elszámolható költség (NEC)		0	0
A TOP_Plusztámogatás összege (DA=EC*R)	100%	499 999 990	1 275 640,35
Kedvezményezett hozzájárulása (=EC-DA+NEC)	0%	0	0

PÉNZÜGYI FENNTARTHATÓSÁG VIZSGÁLATA

A fejlesztési projekt keretében létrehozott eszközök működtetése, a szolgáltatási színvonal pénzügyileg fenntartható: a halmozott nettó pénzáram egyik vizsgált évben sem negatív, azaz az elemzési időszakban elegendő pénzügyi forrás áll rendelkezésre a különbözetet és az üzemeltetést vizsgálva egyaránt. A támogatást igénylő Szabadszállás Város Önkormányzata vállalja, hogy a projekt pénzügyi fenntarthatóságához szükséges forrást saját költségvetésre terhére biztosítja legalább a fenntartási időszak végéig.

⁵ 2023.01.30-1 MNB hivatalos középárfolyamon: 391,96 HUF/EUR

PROJEKT-ELŐKÉSZÍTŐ TANULMÁNY – PETŐFI SÁNDOR LÁTOGATÓKÖZPONT
LÉTESÍTÉSE SZABADSZÁLLÁSON

16. táblázat: A projekt pénzügyi fenntarthatóságának vizsgálata (Ft)

Megnevezés	1. év	2. év	3. év	4. év	5. év	6. év	7. év	8. év	9. év	10. év
1. Pénzügyi beruházási költség	1 551 500	23 718 333	197 058 334	277 671 824	0	0	0	0	0	0
2. Pénzügyi működési költség	0	0	0	0	35 000 000	35 200 000	35 400 000	35 600 000	35 800 000	36 000 000
3. Hiteltörlesztés (amennyiben releváns)	0	0	0	0	0	0	0	0	0	0
4. Hitel kamatának törlesztése (amennyiben releváns)	0	0	0	0	0	0	0	0	0	0
5. Kiadási pénzáram 1+2+3+4	1 551 500	23 718 333	197 058 334	277 671 824	35 000 000	35 200 000	35 400 000	35 600 000	35 800 000	36 000 000
6. Pénzügyi bevétel	0	0	0	0	16 000 000	16 350 000	16 700 000	17 050 000	17 400 000	17 750 000
7. Egyéb bejövő pénzáram*	0	0	0	0	0	0	0	0	0	0
8. EU támogatás	1 551 500	23 718 333	197 058 334	277 671 824	0	0	0	0	0	0
9. Saját forrás (10+11)	0	0	0	0	19 000 000	18 850 000	18 700 000	18 550 000	18 400 000	18 250 000
10. Önerő (kézpénz, munkaerő hozzájárulás)	0	0	0	0	19 000 000	18 850 000	18 700 000	18 550 000	18 400 000	18 250 000
11. Idegen forrás (12+13)	0	0	0	0	0	0	0	0	0	0
12. Hitel	0	0	0	0	0	0	0	0	0	0
13. Egyéb idegen forrás	0	0	0	0	0	0	0	0	0	0
14. Pénzügyi maradványtétél	0	0	0	0	0	0	0	0	0	0
15. Bevételi pénzáram 6+7+8+9	1 551 500	23 718 333	197 058 334	277 671 824	35 000 000	35 200 000	35 400 000	35 600 000	35 800 000	36 000 000
16. Nettó összes pénzügyi pénzáram 15-5	0	0	0	0	0	0	0	0	0	0
17. Nettó halmozott pénzügyi pénzáram	0	0	0	0	0	0	0	0	0	0

3.2 A TÁMOGATÁSI KÉRELEM MEGFELEL A HORIZONTÁLIS ELVÁRÁSOKNAK.

A Támogatást Igénylő vállalja, hogy a projektre vonatkozó európai uniós és hazai környezetvédelmi és esélyegyenlőségi előírásokat, jogszabályokat, a „jelentős károkozás elkerülését célzó” elővigyázatosság elvét betartja, a projekt által érintett területen a védett környezeti, természeti és kulturális értékeket megőrzi, a fennálló vagy a beruházás során keletkezett környezeti kárt és az esélyegyenlőség szempontjából jogszabályba ütköző nem-megfelelőséget legkésőbb a projekt megvalósítása során megszünteti.

Támogatást Igénylő a projekt végrehajtása során a Fogyatékosokkal élő Személyek Jogairól szóló ENSZ-egyezményt a 2010/48/EK tanácsi határozattal összhangban figyelembe veszi. A projektek végrehajtása során a fogyatékos személyeket megillető alapvető emberi jogokat – többek között akadálymentesítéssel és az ehhez kapcsolódó szabványok alkalmazásával – biztosítani kell. Ennek érdekében:

- A fejlesztés része az épület részleges akadálymentesítése, tekintettel annak műemléki jellegére.
- A projekt műszaki tervdokumentációja részeként akadálymentesítési tervfejezet készül.
- Rehabilitációs környezettervezési szakmérnök kerül bevonásra a tervezésbe és a projektzárásba egyaránt.

Szabadszállás Város Önkormányzata rendelkezik Helyi Esélyegyenlőségi Programmal, a projekt ehhez történő illeszkedése bemutatásra került az 1.2 alfejezetben.

A Támogatást Igénylő vállalja, hogy a fejlesztéshez kapcsolódó nyilvános eseményeken, kommunikációjában és viselkedésében esélytudatosságot fejez ki: nem közvetít szegregációt, csökkenti a csoportokra vonatkozó meglévő előítéleteket.

A klímaváltozás elleni küzdelem jegyében jelen tanulmányban megalapozásra kerül (3.2.1 alfejezet), majd az 1. mérföldkőre elkészül a projekt éghajlatváltozási rezilienciavizsgálata.

A projekt illeszkedik a Turizmus 2.0 horizontális szempontjaihoz, mely bemutatásra került a 2.3 alfejezetben.

3.2.1 ÉGHAJLATVÁLTOZÁSI REZILIENCIAVIZSGÁLAT ELŐZETES MEGALAPOZÁSA

Bács-Kiskun Megye Közgyűlése 147/2017. (XII.1.) határozatával hagyta jóvá a „**Bács-Kiskun Megyei Klímastratégia 2018-2030 – kitékintéssel 2050-ig**” c. dokumentumot⁶, mely szerint a megye éghajlata folyamatosan melegező tendenciát mutat. Bács-Kiskun megyében, Kiskunhalason mérték az eddigi legmagasabb maximum hőmérsékletet hazánkban, 41,9 °C-t. A csapadék mennyiségének, valamint időbelli és térbeli eloszlásának bizonytalansága a megyében jóval nagyobb, mint a hőmérsékleti mutatók esetében. A dokumentum azonosítja és térben elhelyezi a megye szempontjából releváns éghajlatváltozási problémaköröket az alábbiak szerint:

- Aszályvesélyeztetettség szempontjából Bács-Kiskun megye országos viszonylatban a legsérülékenyebb megyék közé tartozik.
- Belvíz-vesélyeztetettség szempontból a település helyzete kedvező.
- Bács-Kiskun megye ivóvízbázisainak sérülékenysége az országos átlagnál kissé kedvezőbb.
- A természeti értékek klímaváltozással szembeni sérülékenysége Bács-Kiskun megyében országos összehasonlításban alacsony, mert az itt található, éghajlati hatásokra különösen érzékeny élőhelyek többsége száraz, meleg éghajlathoz adaptálódott.
- Az erdőterületek erősen sérülékenyek.
- A hőhullámok általi egészségügyi veszélyeztetettség Bács-Kiskun megyén jelentős szórást mutat, a Kunszentmiklósi járásban a legalacsonyabb.
- A megyében az országos átlagot meghaladja az épületek viharok általi veszélyeztetettsége.
- Bács-Kiskun megye turisztikai veszélyeztetettsége kb. 25%-kal meghaladja az országos átlagot, elsősorban a fokozott kitettség és a gyengébb alkalmazkodóképesség miatt.

⁶ Szabadszállás nem rendelkezik önálló klímastratégiával.

PROJEKT-ELŐKÉSZÍTŐ TANULMÁNY – PETŐFI SÁNDOR LÁTOGATÓKÖZPONT LÉTESÍTÉSE SZABADSZÁLLÁSON

A projekt eredményeként a helyszíneken jelentkező energiafelhasználásban többletet jelent ugyan egy új létesítmény üzemeltetése, azonban a tervezés során a támogatást igénylő a korszerű technológiák, megújuló energiaforrások alkalmazásával az elérhető minimumra csökkenti az energiafogyasztást. A projekt a közlekedési igényeket a valószínűsíthető látogatószám-növekedés révén befolyásolhatja. A személygépkocsival érkezők számára a parkolás megoldott. A projekt helyszíne tömegközlekedéssel is könnyedén megközelíthető.

A fejlesztés a Nemzeti Energia- és Klímaterv energiahatékonysági dimenziójának céljaihoz járul hozzá, valamint a Bács-Kiskun Megyei Klímastratégia alábbi célkitűzéséhez:

- **A4-6. célkitűzés:** A turizmus jövedelemtermelő képességének növelése a szelíd turizmus elvének érvényesítése mellett.

A projekt **éghajlatváltozási rezilienciavizsgálata** a projekt mindenkor első mérföldkövére készül el összhangban a Felhívás 5. Mérföldkövek, Indikátorok c. fejezetének elvárásával, az „Útmutató az infrastrukturális projektek éghajlatváltozási rezilienciavizsgálatának elvégzéséhez 2021-2027” c. útmutatónak megfelelő tartalommal és módszertannal. Az első mérföldkő a pályázat benyújtásakor 2024.12.31-re tervezett. A rezilienciavizsgálat elkészítésére Szabadszállás Város Önkormányzata megfelelő végzettséggel és szakmai tapasztalattal rendelkező külső szakértő(k) bevonását tervezi. A vizsgálat eredményei figyelembevételre kerülnek a végső műszaki tartalmának kialakítása és a projekt keretében fejlesztett infrastruktúra üzemeltetése során is.

4 KÖLTSÉGVETÉS VIZSGÁLATA

4.1 A TÁMOGATÁSI KÉRELEM MEGFELEL A FELHÍVÁSBAN MEGHATÁROZOTT KÖLTSÉGKORLÁTOKNAK ÉS EGYSZERŰSÍTETT KÖLTSÉG ELSZÁMOLÁSI MÓDOKNAK. A BERUHÁZÁS AZ EURÓPAI UNIÓS ÁLLAMI TÁMOGATÁSI SZABÁLYOK ALAPJÁN TÁMOGATHATÓ.

A projekt teljes elszámolható költsége 499 999 990,- Ft, mely megfelel a Felhívás mellékletét képező, Bács-Kiskun megyére vonatkozó Terület-specifikus mellékletben szereplő, „a klímaváltozással fokozottan érintett térség” célterületre meghatározott minimum és maximum támogatási összegnek (minimum 40 millió Ft, max 665 millió Ft támogatás igényelhető).

A Felhívás 7.5 pontjában szereplő költségkorlátoknak a támogatási kérelem az alábbiak szerint tesz eleget:

17. táblázat: A Felhívásban szereplő költségkorlátoknak történő megfelelés bemutatása

Költség típus	Felhívás		Támogatási kérelem	
	Maximális mérték az összes elszámolható költségre vetítve	Maximális elszámolható mérték (Ft)	Tervezett költség (Ft)	Tervezett költség az elszámolható költségek arányában
Műszaki dokumentáció költségei (Felhívás 7.3.I b))	5%	25 000 000	20 950 000	4,19%
Terület előkészítés (régészeti feltárás, lőszementesítés, földmunkák stb.)	2%	-	-	-
Ingatlan vásárlás	2%	-	-	-
Tartalék	5%	-	-	-
Marketing költségek	8%	60 000 000	33 000 000	6,60%
Marketing költségeken belül kiadványkészítés	2%	15 000 000	500 000	0,10%
Attrakciók közvetlen környezetének fejlesztése	10%	145 000 000	20 000 000	4,00%
A műemlék berendezéséhez szükséges műtárgyak, eszközök szakember restaurálása, illetve épületekhez kötött műtárgyak, épülettartozékok, díszítőelemek restaurálása.	10%	145 000 000	nem releváns	nem releváns
Vendéglátó és egyéb kereskedelmi egységek kialakítása	20%	150 000 000	még nem ismert	még nem ismert
Kerékpáros turisztikai projekt esetében, közforgalmú gépjárműforgalom részére megnyitott, kijelölt kerékpáros útvonal kiépítése és vagy felújítása (pl.: kiserővel utca, egyirányú utca, széles forgalmi sáv)	20%	150 000 000	nem releváns	nem releváns
Szakmai megvalósításhoz kapcsolódó szolgáltatások költségei (5.5 III. pont szerinti valamennyi tevékenység vonatkozásában).	15%	100 000 000	49 339 720	9,87%
Önállóan nem támogatható választható tevékenységek (A felhívás 2.1.2.2 pontja alapján) (a projekt egészére vonatkozó előkészítési, projektmenedzsment, nyilvánosság stb. költségeket ide nem értve)	30%	300 000 000	még nem ismert	még nem ismert
Jelentős turisztikai vonzerővel rendelkező települések turisztikai infrastrukturális és szolgáltatói hiányosságainak felszámolása – önállóan támogatható tevékenység	-	100 000 000	nem releváns	nem releváns

PROJEKT-ELŐKÉSZÍTŐ TANULMÁNY – PETŐFI SÁNDOR LÁTOGATÓKÖZPONT
LÉTESÍTÉSE SZABADSZÁLLÁSON

A projekt következő költségeinek elszámolása valós költség alapon tervezett (vetítési alap):

- Építéshez kapcsolódó költségek
- Eszközbeszerzés költségei
- Immateriális javak beszerzése
- A beruházások engedélyes szintű és kiviteli tervdokumentációjának és az éghajlatváltozási rezilienciavizsgálat elkészítésének költsége
- Marketing tevékenység költsége
- Turisztikai szakértői feladatok ellátásának költsége (Szakmai megvalósításhoz kapcsolódó személyi jellegű ráfordítás)
- Egyéb műszaki jellegű szolgáltatások költsége
- Egyéb szolgáltatási költségek

A százalékos átalányba tartozó alábbi költségek pontosan a vetítési alap 7%-a erejéig tervezettek:

- Projektmenedzsment tevékenység
- Projekt-előkészítő Tanulmány elkészítésének költsége
- Közbeszerzési eljárás(ok) lebonyolításának költsége
- Kötelező nyilvánosság biztosítása
- Műszaki ellenőri szolgáltatás díja

A beruházással érintett épület nem ad helyet a Felhívás keretében fejleszteni kívánt tevékenységen túl egyéb tevékenységeknek, így a kivitelezési költségek arányosítása nem releváns. Az elszámolható költségek tartalmazzák a beruházás valamennyi közvetlen és kapcsolódó költségét, a projekten kívüli forrás bevonása a fejlesztésbe nem tervezett. Saját teljesítés a projektben nem tervezett. Saját teljesítésben valósítja meg BKMFÜ NKft. a Projekt-előkészítő Tanulmány elkészítését, valamint a projektmenedzsment és turisztikai szakértői tevékenység ellátását.

A projektben tervezett valamennyi költség a Felhívás A) A térségben jelentős kulturális és örökségi helyszínek turisztikai fejlesztése főtevékenységéhez kapcsolódik, a projekt nem érinti a Felhívás más főtevékenységét.

A Felhívás 2.2. A támogatható tevékenységek állami támogatási szempontú besorolása c. alfejezet alapján:

„A Felhívás 2.1.1. A és B pontja szerinti tevékenységek tekintetében a támogatás nem minősül az EUMSZ 107. cikk (1) bekezdése szerinti állami támogatásnak, amennyiben a támogatásban részesítendő tevékenység nem minősül gazdasági tevékenységnek, az alábbiak teljesülése esetén:

Az EUMSZ 107. cikkének (1) bekezdése szerinti állami támogatás fogalmáról szóló európai bizottsági közlemény 34. pontja értelmében a nagyközönség számára térítésmentesen hozzáférhető kulturális tevékenység vagy a kulturális és természeti örökség megőrzéséhez kapcsolódó tevékenység állami finanszírozása tisztán társadalmi és kulturális célt szolgál, ami nem gazdasági jellegű. Hasonlóképpen az, hogy egy kulturális intézmény látogatóinak vagy a nagyközönség számára nyitott kulturális tevékenység vagy a kulturális és természeti örökség megőrzéséhez kapcsolódó tevékenység résztvevőinek pénzügyi hozzájárulást kellene fizetniük, amely a valódi költségeknek csupán egy töredékét fedezi (maximum 50%-át), nem változtat az említett tevékenység nem gazdasági jellegén, mivel nem tekinthető a nyújtott szolgáltatás valódi díjazásának, így esetükben nem kell az uniós állami támogatási szabályokat alkalmazni. Azaz ha a kulturális tevékenységből származó piaci bevétel (pl. jegyárbevétele) nem haladja meg a kulturális tevékenység tényleges költségeinek a felét, a tevékenység nem minősül gazdasági tevékenységnek.”

Tekintettel arra, hogy a fejlesztés eredményeként jelentkező, reálisan előrejelezhető látogatószámokkal nem haladják meg a piaci bevételek kiadások 50%-át, a pályázatban igényelt támogatás nem minősül állami támogatásnak.

Tekintettel arra, hogy a Támogatást Igénylőnek ÁFA-köteles bevétele keletkezik (jegyárbevétel vagy bérleti díj), a pályázat nettó elszámolással kerül benyújtásra.

5 TERÜLETSPECIFIKUS ÉRTÉKELÉSI SZEMPONTOKHOZ ILLESZKEDÉS BEMUTATÁSA

1.1 ÉRTÉKELÉSI SZEMPONT: A MEGYEI TERÜLETFEJLESZTÉSI PROGRAM CÉLJAIHOZ VALÓ ILLESZKEDÉS.

A fejlesztés a BÁCS-KISKUN MEGYE TERÜLETFEJLESZTÉSI PROGRAMJA - OPERATÍV PROGRAMRÉSZ c. dokumentum alábbi prioritásaihoz és indikátoraihoz járul hozzá:

Prioritás	Intézkedés	Indikátor
1. Gazdaság- és foglalkoztatás élénkítés	Turisztikai attrakciók, szolgáltatások fejlesztése	A fejlesztéssel érintett turisztikai attrakciók / szolgáltatások száma (db)
2. A vidék fejlesztése és a népességmegtartó képesség erősítése	Innovatív, turizmusba bekapcsolható helyi jelentőségű közösségi, kulturális fejlesztés	Fejlesztett szolgáltatások száma (db)
3. Térségi elérhetőség és mobilitás	Tömegközlekedés infrastruktúra és parkoló fejlesztés	parkoló fejlesztés (db)
5. Ember, család, közösség	Közművelődés, kultúra, közösségi terek és szolgáltatások fejlesztése	Fejlesztett közművelődési és szabadidős létesítmények száma (db)
6. Digitális és kreatív megye	Komplex, máshová nem sorolható digitális településfejlesztési megoldások	Digitális településfejlesztések száma (db)

2.1. ÉRTÉKELÉSI SZEMPONT: A BERUHÁZÁS SORÁN A KOMPLEX FENNTARTHATÓSÁG ELVE ÉRVÉNYESÜL.

A fejlesztés az alábbi szempontoknak tesz eleget a 2.4 alfejezetben részletezettek szerint:

- 1 A tervezett felújítás illeszkedik Szabadszállás Településképi Arculati Kézikönyvéhez.
- 2 A fejlesztés nem jár mezőgazdasági művelés alá vont területek igénybevételével.
- 3 A fejlesztés megújuló energiakapacitás bővüléssel jár.
- 4 Az esővíz öntözésre történő hasznosítása érdekében csapadékvíz-gyűjtő kerül kihelyezésre.
- 5 A fejlesztés nem jár a megvalósítási helyszín(ek)en összességében a zöldterület méretének csökkenésével.

A Bács-Kiskun megyére vonatkozó Terület-specifikus melléklet szerinti – „a klímaváltozással fokozottan érintett térség” célterületre vonatkozó – értékelési szempontokban elvárt további információk a 6. Önértékelés c. fejezetben található.

6 ÖNÉRTÉKELÉS

PROJEKT-ELŐKÉSZÍTŐ TANULMÁNY – PETŐFI SÁNDOR LÁTOGATÓKÖZPONT
LÉTESÍTÉSE SZABADSZÁLLÁSON

Értékelési szempont	Minősítés	Önértékelés
Minden tevékenységre vonatkozóan		
1.1 A fejlesztés illeszkedik a felhívás céljához. A fejlesztés a felhívásban szereplő célokat teljesíti, illetve azokhoz hozzájárul.	megfelel/nem felel meg	A projekt hozzájárulása a felhívás céljaihoz bemutatásra került a PET 1.1 alfejezetben.
1.2 A támogatást igénylő és a támogatási kérelem tárgya nem tartozik a Felhívás 1.2. pontjában és az ÁUF 21-27 c. dokumentumban meghatározott kizáró okok alá.	megfelel/nem felel meg	A PET 1.2 alfejezetében került bemutatásra, hogy a támogatást igénylő és a támogatási kérelem tárgya nem tartozik a Felhívás 1.2. pontjában és az ÁUF 21-27 c. dokumentumban meghatározott kizáró okok alá.
1.3. TKR Kiemelt eljárásrendű projekt esetében a támogatási kérelem tartalma megfelel az illetékes területi szereplő által, a vonatkozó Integrált Területi Programban meghatározott, és a TOP Plusz Monitoring Bizottsága által jóváhagyott területi kiválasztási kritériumoknak és az illeszkedés minden kiválasztási kritérium vonatkozásában külön ismertetésre került, az illeszkedés mindezek alapján igazolt. Az illeszkedés a PET-ben szöveges formában kifejtésre került. Az adott területi szereplő területi kiválasztási kritériumok szempontjail jelen felhívás terület-specifikus mellékleteinek a 8.2. pontjában találhatóak. Megfelelt minősítés csak akkor adható, ha a támogatási kérelem valamennyi szempontnak megfelel. TKR standard eljárásrend esetében nem releváns minősítést szükséges adni.	megfelel/nem felel meg/ nem releváns	Jelen támogatási kérelemre standard eljárásrendű területspecifikus melléklet vonatkozik.
2. Szakmai indokoltság, megvalósíthatóság		
Minden tevékenységre vonatkozóan		
2.1 A támogatási kérelemben, illetve a PET-ben a megadott szempontoknak megfelelően bemutatásra, alátámasztásra került a fejlesztési igény indokoltága. A fejlesztés tárgya valós turisztikai vonzerővel rendelkezik, a térségben a turisztorgatás alapvető feltételei adottak és a beruházás indokolt a tervezett/várható eredmények ismeretében (látogatók várható száma, közvetlen és projekthez köthető közvetlen és közvetett bevételek, munkahelyteremtés)	megfelel/nem felel meg	Az értékelési szempontnak történő megfelelés a következő alfejezetekben került bemutatásra: <ul style="list-style-type: none"> • 2.1.1 Támogatást igénylő bemutatása • 2.1.2 A tervezett fejlesztés helyszínének adottságai • 2.1.3 Piaci környezet elemzése (kereslet – kínálat elemzés) • 2.1.5 Fejlesztési szükség, indokoltság bemutatása • 3.1.1. A fenntartható üzemeletetés műszaki, intézményi feltételei
2.2 A projekt tartalmaz minimum egy önállóan támogatható tevékenységet. Programcsomag, tematikus út esetén minden fejlesztési helyszínhez kapcsolódik minimum egy önállóan támogatható tevékenység. A támogatási kérelemben a pályázó nem igényel támogatást olyan tevékenységre, mely a felhívás értelmében nem támogatható.	megfelel/nem felel meg	A projekt 1 önállóan támogatható tevékenységet tartalmaz: 2.1.1 A) a) Tematikus út, programcsomag nem releváns. A projekt nem tartalmaz nem támogatható tevékenységet.

PROJEKT-ELŐKÉSZÍTŐ TANULMÁNY – PETŐFI SÁNDOR LÁTOGATÓKÖZPONT
LÉTESÍTÉSE SZABADSZÁLLÁSON

Értékelési szempont	Minősítés	Önértékelés
<p>2.3 A projekt megfelel a Felhívás 2.3. projekt műszaki-szakmai tartalmával és a megvalósítással kapcsolatos elvárások pontjában előírtaknak.</p> <p>Kínálati struktúra átgondolt, nem tartalmaz nem támogatható elemeket, megfelelő részletezettséggel alátámasztott, a létrejövő funkciók, turisztikai szolgáltatások innovatív módon az elérhető technológiai megoldások figyelembe vételével kerültek kialakításra.</p> <p>2.4 A fejlesztés révén megvalósuló minden beruházási elemhez valós turisztikai funkciók, vonzerőelemek kerültek hozzárendelésre. A fejlesztés nem tartalmaz olyan beruházást, amelyhez konkrét turisztikai szolgáltatások, kínálati elemek, illetve célcsoportok nem kapcsolódnak (tartoznak).</p>	<p>megfelel/részben megfelel/nem felelt meg/nem releváns</p> <p>megfelel/nem felelt meg/nem releváns</p>	<p>Részletesen bemutatásra került a 2.3 alfejezetben.</p> <p>Részletesen bemutatásra került a 2.4 alfejezetben.</p>
<p>3. Fenntarthatóság, horizontális szempontok</p> <p>Minden tevékenység esetében</p> <p>A tervezett tevékenység hosszú távú (legalább 5 éves) fenntartásának intézményi, műszaki és pénzügyi háttere bemutatott. A projekt pénzügyi fenntarthatósága biztosított, a támogatást igénylő megfelelően felmérte és biztosítani képes az üzemeltetési, karbantartási, pótlási költségeket. A fejlesztés eredményeként létrejövő létesítmény törekszik az önfenntartásra, amelyet jövedelemtermelő és vállalkozási típusú tevékenységek is elősegítenek az erre vonatkozó elképzelések, számítások bemutatására kerültek a PET-ben.</p>	<p>megfelel/részben megfelel/nem felelt meg</p>	<p>Részletesen bemutatásra került a 3.1.1 és 3.1.3 alfejezetekben.</p>
<p>3.2 A támogatási kérelem megfelel a horizontális elvárásoknak.</p>	<p>megfelel/részben megfelel/nem felelt meg</p>	<p>Részletesen bemutatásra került a 3.2 alfejezetben.</p>
<p>4. Költségvetés vizsgálata</p> <p>Minden tevékenység esetében</p> <p>A támogatási kérelem megfelel a Felhívásban meghatározott költségkorfolyóknak és egyszerűsített költség elszámolási módoknak.</p> <p>A beruházás az európai uniós állami támogatási szabályok alapján támogatható.</p>	<p>megfelel/nem felelt meg</p>	<p>Részletesen bemutatásra került a 4. fejezetben.</p>

PROJEKT-ELŐKÉSZÍTŐ TANULMÁNY – PETŐFI SÁNDOR LÁTOGATÓKÖZPONT
LÉTESÍTÉSE SZABADSZÁLLÁSON

Értékelési szempont	TSM szerint adható pontszám és értékelési szempontrendszer	Önértékelés	Pontszám
1. Hozzájárulás a Bács-Kiskun megyei területfejlesztési programhoz			
1.1 A megyei területfejlesztési program céljához való illeszkedés.	0 pont: amennyiben a projekt illeszkedése nem kerül bemutatásra a támogatási kérelemben, vagy nem illeszkedik a megyei prioritásokhoz. 5 pont: amennyiben a projekt illeszkedik a megyei területfejlesztési program egy prioritásához és az a támogatási kérelemben bemutatásra került. 10 pont: amennyiben a projekt illeszkedik a megyei területfejlesztési program kettő prioritásához és az a támogatási kérelemben bemutatásra került. 15 pont: amennyiben a projekt illeszkedik a megyei területfejlesztési program három prioritásához és az a támogatási kérelemben bemutatásra került. 20 pont: amennyiben a projekt illeszkedik a megyei területfejlesztési program négy prioritásához és az a támogatási kérelemben bemutatásra került. 25 pont: amennyiben a projekt illeszkedik a megyei területfejlesztési program legalább öt prioritásához és az a támogatási kérelemben bemutatásra került. Dokumentum elérhetősége: https://www.bacsokskun.hu/oldalak/teruletfejlesztes Az illeszkedést a PET-ben szükséges bemutatni, és az illeszkedés vizsgálata a dokumentum III. fejezetében rögzített prioritásokhoz történik. Csak akkor adható pont az értékelési szempontra, amennyiben a pontosan megnevezésre kerülnek a prioritások, melyekhez a támogatást igénylő pályázata illeszkedik, illetve prioritásonként beazonosításra kerül legalább egy-egy indikátor a BÁCS-KISKUN MEGYE TERÜLETFEJLESZTÉSI PROGRAMJA - OPERATÍV PROGRAMRÉSZ c. dokumentumból, melynek teljesüléséhez a tervezett fejlesztés megvalósítása esetén a pályázatban szereplő tevékenységekben adódóan hozzájárul. A hozzájárulás mértékét nem szükséges számszerűsíteni. Az egyes prioritásokhoz tartozó, önkormányzati fejlesztésekre vonatkozó indikátorok listája a következő fejezetekben érhetőek el: 1. Gazdaság- és foglalkoztatás éfénkítés: III. 1.2. alfejezet 2. A vidék fejlesztése és a népességmegtartó képesség erősítése: III. 2.2. alfejezet 3. Térségi elérhetőség és mobilitás: III.3.2 alfejezet 4. Erőforrásaink megőrzése, fejlesztése és hatékony használata: III.4.2 alfejezet 5. Ember, család, közösség: III.5.2 alfejezet 6. Digitális és kreatív megye: III.6.2 alfejezet 7. Térségmarketing: III.7.2 alfejezet	Az 5. fejezetben bemutatásra került 5 prioritás, melyhez a projekt megvalósítása hozzájárul.	25
2.1. A beruházás során a komplex fenntarthatóság elve érvényesül.	0 pont: amennyiben a projekt nem rendelkezik komplex fenntarthatósággal, vagy a támogatási kérelemben nem került bemutatásra.	Öt szempontnak való megfelelés bemutatásra került az 5. fejezetben.	25

Komplex fenntarthatósággal rendelkezik

PROJEKT-ELŐKÉSZÍTŐ TANULMÁNY – PETŐFI SÁNDOR LÁTOGATÓKÖZPONT
LÉTESÍTÉSE SZABADSZÁLLÁSON

Értékelési szempont

TSM szerint adható pontszám és értékelési szempontrendszer

Önértékelés

Pontszám

5 pont: amennyiben a projekt rendelkezik a lentebb egy komplex fenntarthatósági szemponttal, az alábbiak közül, mely a támogatási kérelemben bemutatásra került. További 5-5 pont, de maximum 25 pont: további komplex fenntarthatóságra ható szempont teljesítése esetén:

- A fejlesztés illeszkedik a megvalósítási helyszínre vonatkozó Településképi Arculat Kézikönyvhöz.
- A fejlesztés megújuló energiakapacitás bővüléssel jár.
- A fejlesztés kerüli mezőgazdasági művelés alá vont területek igénybevételét.
- A fejlesztés nem jár a megvalósítási helyszín(ek)en összességében a zöldterület mértékének csökkentésével.
- Szürkevíz és esővíz hasznosítást alkalmaznak.
- A projekt nyersanyag biztosításával vagy felhasználóként hozzájárul a hulladékhasznosításhoz, a hulladékégetés csökkentéséhez vagy a hulladékból történő energiatermeléshez.

Amennyiben az adott fejlesztés esetén valamely szempont nem releváns (vagy nem értelmezhető), akkor arra nem adható többletpont.

2.2. A fejlesztés megvalósításában és működtetésében a kötelezően előírt szakmai együttműködésen túl vállalkozások és egyéb szervezetek együttműködőnek.

0 pont: a projekt keretében együttműködés nem valósul meg, vagy a támogatási kérelemben nem került bemutatásra.

5 pont: a támogatási kérelemben a tervezett együttműködések bemutatásra kerültek.

A szempontnak való megfelelést a PET-ben kell bemutatni, az együttműködési szándéknyilatkozatokat csatolni szükséges.

2.3. A fejlesztés olyan településen valósul meg, ahol kereskedelmi és/vagy regisztrált magánszálláshely található.

0 pont: A PET-ben be kell mutatni, hogy a fejlesztéssel érintett település rendelkezik kereskedelmi /regisztrált magánszálláshellyel.

0 pont: A fejlesztés helyszínén (település) nincs kereskedelmi, vagy regisztrált magánszálláshely.

5 pont: A fejlesztés helyszínén (település) van regisztrált magánszálláshely.

10 pont: A fejlesztés helyszínén (település) van kereskedelmi szálláshely.

15 pont: A fejlesztés helyszínén (település) minikét típusú szálláshely van.

Integrált (komplex) projekt

3.1. A fejlesztés komplexitása.

0 pont: amennyiben a támogatási kérelem csak egy önállóan támogatható tevékenységre terjed ki.

5 pont: amennyiben a projekt legalább kettő önállóan támogatható tevékenységet tartalmaz.

10 pont: amennyiben a projekt legalább három önállóan támogatható tevékenységet tartalmaz.

A támogatási kérelem egy önállóan támogatható tevékenységre terjed kts: 2.1.1 A) a)

0

PROJEKT-ELŐKÉSZÍTŐ TANULMÁNY – PETŐFI SÁNDOR LÁTOGATÓKÖZPONT
LÉTESÍTÉSE SZABADSZÁLLÁSON

Értékelési szempont	TSM szerint adható pontszám és értékelési szempontrendszer	Önértékelés	Pontszám
	tartalmaz.		
	15 pont: amennyiben a projekt legalább négy önállóan támogatható tevékenységelemet tartalmaz.		
	20 pont: amennyiben a projekt legalább öt vagy több önállóan támogatható tevékenységelemet tartalmaz.		
	A szempontnak való megfelelést a PET-ben kell bemutatni.		
3.2	A fejlesztés más vonzerőkkel egymásra épül.	A fejlesztés kapcsolódni fog más Petőfi-atraktorokhoz, az ezt alátámasztó együttműködési megállapodás megkötése folyamatban van.	5
3.3	A fejlesztés tematikusan, vagy térségileg integrált, több elemű, egymásra épülő egységekből termékcsoportot hoz létre.	A fejlesztésnek nem része a tematikusan, vagy térségileg integrált, több elemű, egymásra épülő egységekből álló termékcsoport létrehozása.	0
3.4	Kapcsolódás megyei egyedi turisztikai övezetkez A fejlesztésnek nem része a tematikusan, vagy térségileg integrált, több elemű, egymásra épülő egységekből álló termékcsoport létrehozása.	A fejlesztésnek nem része a tematikusan, vagy térségileg integrált, több elemű, egymásra épülő egységekből álló termékcsoport létrehozása.	0
4.1.	A fejlesztés több településre kiterjed.	A település nem megyei egyedi turisztikai övezetben található.	0
4.1.	A fejlesztés több településre kiterjed.	A fejlesztés csak egy településre terjed ki.	0

Több településre kiterjed

PROJEKT-ELŐKÉSZÍTŐ TANULMÁNY – PETŐFI SÁNDOR LÁTOGATÓKÖZPONT
LÉTESÍTÉSE SZABADSZÁLLÁSON

Értékelési szempont	TSM szerint adható pontszám és értékelési szempontrendszer	Önértékelés	Pontszám
Hozzájárulás a belső területi megújultságához			
5.1.	<p>A projekt a kedvezményezett járások besorolásáról szóló 290/2014 (XI.26) Kormányrendelet értelmében kedvezményezett, fejlesztendő vagy komplex programmal fejlesztendő járásban valósul meg.</p>	<p>A PET-ben szükséges rögzíteni a fejlesztéssel érintett településeket és jogszabály szerinti besorolásuk bemutatását. A feltétel teljesülésének vizsgálata a 290/2014. (XI. 26.) Korm. rendelet 3. sz. melléklete alapján történik: http://njft.hu 0 pont: amennyiben a fejlesztés helyszíne a jogszabállyal nem érintett. 3 pont: amennyiben a fejlesztés kedvezményezett járás területén valósul meg. 6 pont: amennyiben a fejlesztés fejlesztendő járás területén valósul meg. 9 pont: amennyiben a fejlesztés komplex programmal fejlesztendő járás területén valósul meg. Amennyiben a beruházás több járás közigazgatási területét érinti, úgy minden érintett járás figyelembe vehető és már egy járás érintettsége esetén megadandó a pontszám. Amennyiben több járás érintett, melyek eltérő kategóriába tartoznak, az adott projekt szempontjából releváns legmagasabb pontszámú kategóriát szükséges a pontozás során figyelembe venni.</p>	6
5.2.	<p>A projekt a kedvezményezett települések besorolásáról és a besorolás feltételrendszeréről szóló 105/2015. (IV.23.) Kormányrendelet értelmében Társadalmi-gazdasági és infrastrukturális szempontból kedvezményezett vagy jelentős munkanélküliséggel sújtott településen valósul meg</p>	<p>PET-ben szükséges rögzíteni a fejlesztéssel érintett településeket és jogszabály szerinti besorolásuk bemutatását. A feltétel teljesülésének vizsgálata a 105/2015. (IV. 23.) Korm. rendelet 2. sz. melléklete alapján történik: http://njft.hu 0 pont: amennyiben a fejlesztés helyszíne a jogszabállyal nem érintett. 3 pont: amennyiben a fejlesztés helyszíne társadalmi-gazdasági és infrastrukturális szempontból kedvezményezett település. 3 pont: amennyiben a fejlesztés helyszíne jelentős munkanélküliséggel sújtott település. 6 pont: Amennyiben mindkét fenti szempontnak megfelel a fejlesztés. Amennyiben a beruházás több település közigazgatási területét érinti, úgy minden érintett település figyelembe vehető és már egy település érintettsége esetén megadandó a pontszám. Amennyiben több települést érintett, melyek eltérő kategóriába tartoznak, az adott projekt szempontjából releváns legmagasabb pontszámú kategóriát szükséges a pontozás során figyelembe venni.</p>	0
5.3.	<p>Hátrányos helyzetű település</p>	<p>Szabadszállás nem tartozik a kormányrendelet hatálya alá.</p>	10

A megvalósítás helyszíne a Bács-Kiskun Megyei Közgyűlés 49/2021.(VI.25.) sz. határozatával elfogadott megyei ITP (3. számú melléklet) alapján hátrányos helyzetű település, mert a Gazdaságélénkítő program (GÉP), a Fejlesztő települések hosszú távú program (FETE), vagy szabad vállalkozási zóna területén helyezkedik el.
Dokumentum elérhetősége:
<https://www.bacsiskun.hu/oldalak/teruletfejlesztas>

PROJEKT-ELŐKÉSZÍTŐ TANULMÁNY -- PETŐFI SÁNDOR LÁTOGATÓKÖZPONT
LÉTESÍTÉSE SZABADSZÁLLÁSON

Értékelési szempont	TSM szerint adható pontszám és értékelési szempontrendszer	Önértékelés	Pontszám
	0 pont: nem hátrányos helyzetű település 5 pont: egy szempont alapján hátrányos helyzetű település 10 pont: kettő szempont alapján hátrányos helyzetű település 15 pont: három szempont alapján hátrányos helyzetű település		
5.4. Települési adóerő képesség szempontjából alacsony adóerő képességű	A megvalósítás helyszíne a Bács-Kiskun Megyei Közgyűlés 49/2021.(VI.25.) sz. Szabadszállás határozatával elfogadott megyei ITP alapján alacsony adóerő képességű település. település. Dokumentum elérhetősége: https://www.bacsiskun.hu/oldalak/terulettejlesztas 0 pont: nem alacsony adóerő képességű település 5 pont: alacsony adóerő képességű település	alacsony adóerő képességű	5
		ÖSSZESEN	86

PROJEKT-ELŐKÉSZÍTŐ TANULMÁNY – PETŐFI SÁNDOR LÁTOGATÓKÖZPONT
LÉTESÍTÉSE SZABADSZÁLLÁSON