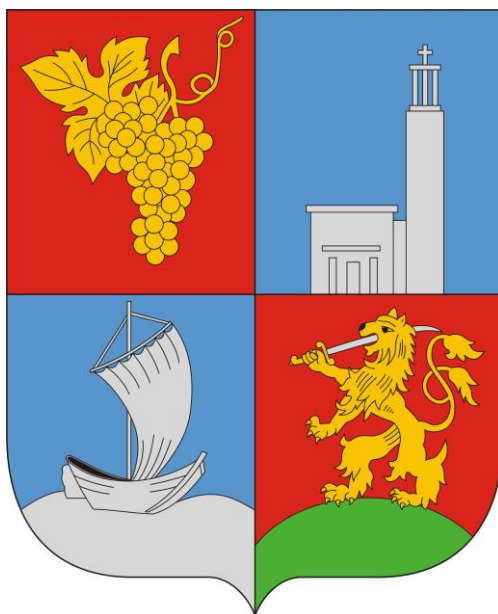


Projekt-előkészítő tanulmány

**A TOP Plusz-1.2.1-21 kódszámú,
Élhető települések c. felhívásra benyújtandó támogatási
kérelmekhez**

Élhető Város fejlesztések Balatonbogláron



Balatonboglár Város Önkormányzat

8630 Balatonboglár, Erzsébet u. 11.

2022.

Tartalomjegyzék

| | |
|--|----|
| 1. ILLESZKEDÉS A TOP PLUSZ CÉLJAIHOZ..... | 3 |
| 2. SZAKMAI INDOKOLTSÁG, MEGALAPOZOTTSÁG | 12 |
| 3. FENNTARTHATÓSÁG, HORIZONTÁLIS SZEMPONTOK..... | 38 |
| 4. KÖLTSÉGVETÉS VIZSGÁLATA..... | 40 |
| 6. ÖNÉRTÉKELÉS | 51 |
| 7. PROJEKT-ELŐKÉSZÍTŐ TANULMÁNY MELLÉKLETEI..... | 57 |

1. Illeszkedés a TOP Plusz céljaihoz

1.1. A projekt illeszkedik a felhívás céljához. A fejlesztés a felhívásban szereplő célokat teljesíti, indokolatlan fejlesztési célokat nem nevesít.

Balatonboglár vezetősége régóta elkötelezett a város fejlesztése iránt, amelybe az épített környezet, a zöld terület, a humán infrastruktúra, valamint a technológiai és technikai infrastruktúra épp úgy beletartozik. Jelenleg is több fejlesztés valósul meg a városban, némely Európai uniós, némely más támogatásból vagy saját forrásból valósul meg. A pályázat széleskörű partneri kapcsolattal támogatott, amelyben lakosság, civil szervezetek, vettek és vesznek részt. A fejlesztés egyes elemei a megvalósított igényfelmérés eredményei alapján kerültek kidolgozásra, így az a lakosság és az érintettek igényeit tükrözi. A város hatályos Településfejlesztési stratégiájában megfogalmazásra kerültek az egyes területek (városrészek, akcióterület) fejlesztési elképzelési, amelyek összhangban állnak a zöld város fejlesztési koncepciójával. A projekt illeszkedik Somogy Megye Területfejlesztési Programjának céljaihoz. A legszorosabb kapcsolat a városok funkcióinak megerősítése célkitűzéssel mutatható ki, a projekt mind gazdaságfejlesztéssel, mind az „élhető város” kialakításával hozzájárul a célkitűzéshez. A tervezett fejlesztési elemek a térségben megvalósult, illetve megvalósuló idegenforgalmi, közlekedésfejlesztési gazdaságfejlesztő hatását erősíti. A térség kiemelt célja a Balaton part programkínálatának bővítése mind infrastrukturális, mind kulturális-közösségi fejlesztések révén.

Napjaink jelentős társadalmi kihívásának tekinthető a helyi közösségek megerősítése, amely a digitalizáció fejlődésével egyre inkább háttérbe szorul. A helyi közösségformálás mellett a szabadidő hasznos eltöltése, annak műszaki, infrastrukturális feltételei igen változatos területi képet mutatnak. Ahhoz, hogy Balatonboglár népességét megtartsa, és a jövő generációinak helyben a kor követelményeikhez illeszkedő, tartalmas kikapcsolódási és munkalehetőségeket biztosítson, elsődlegesen figyelembe kell vennie a helyi és szűkebb térség társadalmi igényeit.

A projekt célja, hogy integrált módon kíván megvalósítani olyan fejlesztéseket, melyek a TOP Plusz gazdaságfejlesztési céljaihoz és a lakosság, kiemelten a fiatalok helyben maradásához járulnak hozzá, egyúttal a település általános környezeti állapotát is javítják. Hozzájárulva a fenntartható fejlődés helyi feltételeinek biztosításához és a fenntartható települési térszerkezet kialakulásához, amely utat enged a társadalmi jóléthez azáltal, hogy a település vonzó és élhetővé válik. A projektötlet komplex módon képes kezelni a települési infrastruktúra és funkció hiányok pótlását, a kármegelőzést, a környezeti károk felszámolását és települési klíma javítását.

A fejlesztések hozzájárulnak a közterületek környezettudatos, család- és klímabarát megújítására, azaz arra, hogy a beavatkozások területe alkalmas legyen a családok és a fiatalok számára szabadidejük hasznos eltöltéséhez, mindeközben a fejlesztések a környezeti fenntarthatóság követelményeit szolgálják, a települési zöld környezet megteremtéséhez, ezek gazdaságos fenntartásához is hozzájárulnak.

A projekt keretében az alábbi a Felhívásban támogatott tevékenységek kerülnek megvalósításra:

Önállóan támogatható tevékenységek

B) Belterületi zöldinfrastruktúra fejlesztése

A helyi igényfelmérésen alapuló tevékenység valósul meg, amely illeszkedik a település Integrált Településfejlesztési Stratégiájához (ITS).

I. Önkormányzati vagy többségi önkormányzati tulajdonban lévő gazdasági társaság tulajdonú, közhasználatú zöldterületek és zöldfelületek rekonstrukciója, kialakítása, építése;

a) növényfelület, élőhelyek és biodiverzitás növelése, valamint a biológiai aktivitás értékének növelése, a zöldfelület növényállományának növelése, rekonstrukciója,

c) településklíma-javító, hősziget-hatás ellen árnyékoló lombhullató, klímaturó fasorok, cserjesávok, több szintes zöldfelületek, vertikális zöld falak létesítése, önkormányzati tulajdonú épületek esetében zöldtető kialakítás a klímaadaptáció érdekében;

d) aktív rekreációs zöldterületek

Városközpont-Vörösmarty téri parkoló áthelyezésével a jelenlegihez képest jóval nagyobb és használhatóbb zöldfelület alakul ki. Az éghajlatváltozáshoz való alkalmazkodás céljából felújított zöld infrastruktúra 4500 m² zöldfelületi fejlesztést érint, ebből újonnan épített zöldfelület 1030 m². A tervezett fejlesztés a zöldfelület színteztettség emelését is célozza, az egyszintűből kétszintű zöldfelület kialakítása a cél további fátelépítéssel.

C) Közösségi, kulturális, sportolási infrastruktúra, IKT és okos települési fejlesztések

II. Közösségi célú tevékenységek

a) 100%-os önkormányzati tulajdonban lévő terek, közterületek burkolatának felújítása, rekonstrukciója, építése, beleértve a meglévő építmények, burkolatok bontását, szükséges közművek kiváltását, földbe helyezését, új közlekedési és térburkolatok építését, közvilágítás korszerűsítését, kiépítését, utcabútorok elhelyezése

A Vörösmarty téren az aszfaltburkolat nagy része bontásra kerül és helyette térburkolat, valamint zöldfelület készül. A jelenlegi nagy parkoló felszabaduló területén díszburkolatú tér, szökőkút, leülő helyek, pergola stb. készülnek és egységes parkos-gyalogos térré alakítják a Vörösmarty teret.

Kiemelten fontos a hangulatos és látványos térvilágítás megoldása.

c) ingyenesen használható parkolási infrastruktúra kialakítása;

A parkoló jó része (40 fh) áthelyezésre kerül a Dózsa Gy. u északi felére, kapcsolódva az ettől nyugatra meglévő parkolóhoz, így a vasút melletti értéktelenebb területen helyezkednek el a parkolók.

15 fős párhuzamos parkolósáv készül a Dózsa Gy. u. déli felén is, valamint a sétáló utca irányában az út északi felén, a szélső közlekedési sáv megszüntetésével újabb 25-30 parkoló alakítható ki.

III. IKT és okos település fejlesztések

a) hálózatba szervezett okos közösségi pontok kialakítása a kistelepülési központokban a településen élők digitális felzárkózását elősegítve.

d) okos közterület fejlesztések

Okos település támogatására, igényfelmérésen alapuló okospad kerül kihelyezésre a megvalósítási helyszínen, segítve a digitális felzárkózást.

D) Fenntartható közlekedésfejlesztés:

I. Kerékpárosbarát fejlesztések

A település jelenleg nem rendelkezik Kerékpárforgalmi Hálózati Tervvel. A projekt előkészítő szakaszában meg fog történni a KHT elkészítése, amelyhez, a Megyei Kerékpárforgalmi Főhálózati Tervhez (MKFT) illeszkedik fog jelen kerékpáros fejlesztési elképzelés.

b) Kerékpárforgalmi útvonal kialakítása:

b3) településrészek között;

II. Forgalomcsillapítás, közlekedésbiztonság, akadálymentesítés:

a) Forgalomcsillapítás: a fenntartható települési közlekedés, valamint az élhetőbb városi, települési környezet megteremtése érdekében.

a1) gépjárműforgalmat csökkentő- vagy korlátozó átépítések, bontások, forgalomtechnikai beavatkozások, forgalmi rend átalakítása

- gyalogos vagy gyalogos-és kerékpáros övezet létrehozása,

III. Közúti közösségi közlekedés fejlesztése:

c) Szemléletformáló, az előkészítés és tervezés során az érintettek bevonását célzó vagy az elkészült infrastruktúra használatának bemutatását és népszerűsítését segítő akciók, programok, kiadványok, applikációk.

D) főtevékenységhez kapcsolódó, választható, önállóan nem támogatható tevékenységek

IV. Fenntartható közlekedésfejlesztés esetén:

b) Meglévő kerékpárforgalmi létesítmény korszerűsítése építése: Balatonboglár belterületi kerékpárút hálózat építése, rekonstrukciója valósul meg a fejlesztés keretében a Gaál Gasztron-Attila-Zrínyi utcákon.

b1) az útügyi műszaki előírásnak megfelelő korszerűsítés érdekében,

b3) ha az érintett szakasz burkolatminősége vagy típusa a közlekedésbiztonságot veszélyezteti.

j) A támogatható tevékenységek megvalósításához szükséges alábbi munkálatok elvégzése:

j1) csapadékvíz-elvezetés kiépítése, átépítése;

j2) forgalomtechnikai tevékenységek;

Kötelezően megvalósítandó, önállóan nem támogatható tevékenységek

a) Nyilvánosság biztosítása – „ÁÚF 21-27” c. dokumentum 10. fejezete és a Felhívás 6.2. 1) pontja alapján;

f) Szemléletformáló akció, tevékenység végrehajtása a D) főtevékenységekhez kapcsolódóan, amely elsődlegesen a helyi lakosságot célozza.

Választható, önállóan nem támogatható tevékenységek

A választható, önállóan nem támogatható tevékenységek a Felhívás 2.1.1 pontjában felsorolt bármely – akár eltérő főtevékenységhez kapcsolódó – önállóan támogatható tevékenységgel együtt támogathatóak.

II. Belterületi zöldinfrastruktúra fejlesztése esetén:

a) Zöldinfrastruktúra hálózat fejlesztési- és fenntartási akcióterv és kataszter készítése.

III. Közösségi, kulturális, sportolási infrastruktúra, IKT és okos települési fejlesztések esetén:

c) Szemléletformáló, az előkészítés és tervezés során az érintettek bevonását célzó vagy az elkészült infrastruktúra használatának bemutatását és népszerűsítését segítő akciók, programok, kiadványok, applikációk.

A projekt elsődleges célcsoportja Balatonboglár Város lakossága, közvetlen célcsoportja pedig a létesítményeket használatba venni kívánó helyi lakosok.

A tervezett fejlesztés pályázati felhívás céljaihoz történő illeszkedését, az alábbi táblázatban mutatjuk be:

| Felhívás szerinti cél | Célnak való megfelelés bemutatása a projekt szempontjából releváns esetekben |
|---|--|
| élhető települési környezet kialakítása | Minden fejlesztési cél hozzájárul a település alapinfrastruktúrájának fejlesztésével a település megtartó erejének növeléséhez. Fejlesztésre kerül a közösségi és kulturális célokat szolgáló épített környezet. Megújulnak a köztéri burkolatok, és zöldfelületek, parkolók kerülnek kialakításra és áthelyezésre, fenntartható közlekedésfejlesztés jön létre a kerékpárral. |
| közterületek környezettudatos, család- és klímabarát megújítása | A fejlesztéssel érintett helyszínen megvalósul a települési közterületek környezettudatos, család- és klímabarát megújítása, amely a zöldterületek megújításában, a zöldterületek megközelítésének könnyítésében ölt testet. Új kerékpár út kerül kialakításra. Zöldfelületek megújítása, biológiai aktivitás érték növelése a CO2 megkötésével hozzájárul a tisztább városi levegő biztosításához. |
| szabadidő hasznos eltöltési lehetőségeinek javítása | Mind a kerékpárút építése, korszerűsítése, mind pedig a az új közösségi tér kialakítása hozzájárul a szabadidő hasznos eltöltési lehetőségeinek javításához. |
| települési zöld infrastruktúra fejlesztése | Meglévő zöldfelületek megújítása, és újak létrehozása a komfortosabb, és esztétikailag megújított faluközpontban a településen élők komfortérzetének javítása érdekében. Zöldítés révén javul a település minősége környezetvédelmi szempontból. A zöldterületek fejlesztése kapcsán 4500 m2 zöldfelület ujjul meg, melyből új zöldfelület 1030 m2 |
| települési gazdaság fejlesztése | A projekt közvetett módon, a funkciók növelése (közösségi, kulturális, sport és rekreációs lehetőségek bővítése, kerékpárút kialakítása) révén a turizmus, vendéglátóipar bevételeit növeli, ezáltal munkahelyek jönnek létre, a megnövekedett munkaerő kereslet emeli a bérszínvonalat. A fejlesztésekkel érintett területek ugyan nem foglalnak magukba gazdasági funkciót, ugyanakkor a település munkaképes lakosság helyben tartásához jelentősen hozzájárul. Az életminőséget javító új közösségi szolgáltatásoknak vonzó a hatása. Az új közösségi szolgáltatások, a település élhetőbbé tételével a településre vonz további lakosokat, vállalkozásokat ezáltal új szolgáltatások kialakulásához is vezethet. |
| lakosság helyben maradásának segítése | A megújuló a közösségi terek és zöld területek kialakítása, okoseszközök üzembehelyezése, fenntartható közlekedési fejlesztések hozzájárulnak lakosság helyben maradásának segítéséhez. A helyi lakosság számára minőségibb kulturális-közéleti teret biztosít, a településen élők szabadidős, kulturális, rekreációs lehetőségei bővülnek. |
| település környezeti állapotának javítása | A közösségi terek és zöld területek kialakítása hozzájárulnak a település kiszámítható, fenntartható |

| | |
|---|---|
| | gazdálkodásának kialakításában. A környezeti hatásokat mérséklő zöldfelületi fejlesztésekkel megvalósul a klímaváltozásra való helyi szintű reagálás. A rekreációs célú beruházások hozzájárulnak a település környezeti állapotának javításához, a településen élők komfortérzetének javításához. |
| települési klíma javítása | A zöldterületi fejlesztések lokálisan az árnyékolás, párasítás útján pozitív klimatikus hatást fejtenek ki. Zöldítés révén járul hozzá a projekt, valamint az olyan növényzet telepítésével, ami a talajerózió elleni védelmet biztosítja. A kerékpárút építéssel, korszerűsítésével várhatóan növekedni fog a kerékpárral közlekedők száma a településen, amely hozzájárul a szén-dioxid kibocsátás csökkentéséhez, ezzel pedig a települési klíma javításához. |
| vonzó, élhető, fenntartható település kialakítása | A közösségi terek és zöld területek kialakítása, okoseszközök telepítése, fenntartható közlekedés kialakítása hozzájárulnak a település kiszámítható, fenntartható gazdálkodásának kialakításában. A környezeti hatásokat mérséklő, a zöldfelületi, valamint kerékpár használatra ösztönző fejlesztésekkel megvalósul a klímaváltozásra való helyi szintű reagálás. A rekreációs célú beruházások mind a sport, mind a kultúra területén a településen lakók életminőségének javítását szolgálják, hozzájárulva egy vonzó, élhető, fenntartható település kialakításához. |
| környezeti károk felszámolásának és a barnamezős területek újrahasznosításának segítése | A szempont az adott projekt esetében nem releváns, mivel a támogatási kérelem nem tartalmaz E) főtevékenységet. |
| belterületi ár-, belvíz- és helyi vízkár veszélyeztetettség csökkentése | A szempont az adott projekt esetében nem releváns, mivel a támogatási kérelem nem tartalmaz A) főtevékenységet. |
| felszíni vizeink minőségének javítása | A szempont az adott projekt esetében nem releváns, mivel a támogatási kérelem nem tartalmaz A) főtevékenységet. |
| környezeti káresemények megelőzése | A szempont az adott projekt esetében nem releváns, mivel a támogatási kérelem nem tartalmaz A) főtevékenységet. |
| vizek helyben tartása, levezetés lassítása, hasznosítása | A szempont az adott projekt esetében nem releváns, mivel a támogatási kérelem nem tartalmaz A) főtevékenységet. |
| fenntartható közlekedés feltételeinek megteremtése és erősítése | A kerékpárút korszerűsítése, kialakítása hozzájárul a fenntartható közlekedés feltételeinek megteremtéséhez és erősítéséhez. |
| éghajlatváltozás mérséklése, a szén-dioxid kibocsátás csökkentése | A kerékpárút korszerűsítésével és építésével várhatóan növekedni fog a kerékpárral közlekedők száma a településen, amely hozzájárul a szén-dioxid kibocsátás csökkentéséhez, ezzel pedig az éghajlatváltozás mérsékléséhez. A zöldítés révén a biológiai aktivitásérték fokozásával járunk hozzá a klímavédelméhez. |

Jelen projekt megvalósítása által Balatonboglár Város a célokat a következők szerint kívánja elérni:

A település rövid és hosszú távú célja a sokszínű természeti környezet létrehozása, a zöldterületek megújítása és fejlesztése révén, a településközpontban őshonos növények telepítésével, hozzájárulva a biodiverzitáshoz. A zöld felületek magas száma a jó életminőséget biztosító, versenyképes, innovatív térség alapja. Az életminőséget alapvetően befolyásolja az épített és természeti környezet összhangja. A településközpont megújításával kialakul egy olyan összefüggő zöld terület, mely az itt élők és idelátogatók számára nyújt élményeket és rekreációs lehetőséget is kínál. A település egyik feladata a jövőkép megvalósítása során az infrastrukturális háttér megteremtése, valamint a helyi

közösség fejlesztése. A közösségfejlesztés sikeréhez azonban elengedhetetlen az életminőség javítását és turizmus céljait szolgáló szolgáltatások fejlesztése, megerősítése, valamint az infrastrukturális létesítmények (p.l: kerékpárút) fejlesztése.

A Kedvezményezett fejlesztéssel érintett területe is biztosítja a település lakossága számára a kulturális- és közösségi funkciókat. A kerékpáros létesítmények műszaki állapotát figyelembe véve feltétlenül indokolt annak fejlesztése, építése. Az Önkormányzat kérdőíves megkereséssel mérte fel a lakossági igényeket a fejlesztését illetően. A kérdőíves válaszok alapján megállapítható, hogy a lakosság egészét érint, korcsoporttól, nemtől függetlenül. A fejlesztés Balatonboglár Város teljes – 5 568 fős – lakosságát szolgálja majd a jövőben.

A Somogy megyei területfejlesztési koncepcióban meghatározott jövő képpel összhangban a megye fejlesztésének átfogó céljai a következők:

a) A megye foglalkoztatási helyzetének javítása, gazdasági aktivitás növelése

A felvázolt jövőkép eléréséhez elengedhetetlen, hogy a település munkaképes - korú lakosságának minél nagyobb része rendelkezzen megfelelő munkahellyel és ennek eredményeként a megélhetést biztosító jövedelemmel. A településen működő vállalkozások fontos szerepet játszanak a térség foglalkoztatásának területén, melyet a pályázat által biztosított, elsősorban közvetett eszközökkel tovább kell erősíteni. A zöld területek felújítása, a felújításra kerülő művelődési ház és szabadterei színpad támogatja a vendéglátás területén működő vállalkozások fejlődését a turizmusbarát infrastruktúra megteremtésével.

b) A megye belső erőforrásainak fenntartható hatékony hasznosítása az ökológiai, társadalmi és gazdasági szempontok figyelembevételével

A fejlesztés ökológiai fenntarthatóságát elsősorban a megvalósuló zöldterület rekonstrukciója szolgálja, ahol a zöld felületek növelése, őshonos növényzet telepítése valósul meg. A projekt közvetett módon, a funkciók növelése (közösségi, kulturális, sport és rekreációs lehetőségek bővítése, fenntartható közlekedésfejlesztés előnyben részesítése) révén a turizmus, vendéglátóipar bevételeit növeli, ezáltal munkahelyek jönnek létre, a megnövekedett munkaerő kereslet emeli a bérszínvonalat. A magasabb jövedelmi szinten, valamint az elérhető minőségi szolgáltatások révén javul az életminőség, mely hozzájárul a település lakosságmegtartó erejének növeléséhez.

c) A szolgáltatásokhoz való hozzáférés egyenlő esélyének biztosítása minden somogyi polgár számára

A fejlesztés több területre (kultúra, sport és rekreáció, fenntartható közlekedésfejlesztés) kíván fókuszálni a beavatkozásokkal. Minden területen olyan szolgáltatások fejlesztése valósul meg, amelyek minden balatonboglári és somogyi ember számára hozzáférhetőek, és hozzájárulnak az életminőség javításához. A szolgáltatások igénybevétele egyenlő eséllyel biztosított minden somogyi polgár számára.

1.2. A támogatást igénylő és a támogatási kérelem tárgya nem tartozik a Felhívás 1.2.

pontjában és az ÁÚF 21-27 c. dokumentumban meghatározott kizáró okok alá.

Bemutatandó: minden tevékenységre vonatkozóan!

1) A projekt célkitűzései illeszkednek a település Helyi Esélyegyenlőségi Programjához. Az Esélyegyenlőségi Program 2. pontja bemutatja a helyi stratégiai és települési dokumentumokhoz való illeszkedést. Így városfejlesztési átfogó célokat fogalmaz meg az alábbiak szerint: A helyi társadalmi, gazdasági és természeti feltételekhez igazodó minőségi életkörülmények és fenntartató gazdasági fejlődés kialakítása. Ehhez meghatároz a stratégia négy tematikus középtávú célt: - városi környezet és infrastruktúra fejlesztése, - gazdasági. Természeti erőforrások dinamizálása, - humán erőforrások dinamizálása, - a város kistérségi kapcsolatainak erősítése.

Balatonboglár Város Önkormányzata az Esélyegyenlőségi Program elfogadásával érvényesíteni kívánja: az egyenlő bánásmód, és az esélyegyenlőség biztosításának követelményét, a

közszolgáltatásokhoz történő egyenlő hozzáférés elvét, a diszkriminációmentességet, szegregációmentességet, a foglalkoztatás, a szociális biztonság, az egészségügy, az oktatás és a lakhatás területén a helyzetelemzés során feltárt problémák komplex kezelése érdekében szükséges intézkedéseket.

Balatonboglár Város Helyi Esélyegyenlőségi Programjában a mélyszegénységben élők és a romák helyzete, mint jelenség kerül bemutatásra, kifejtésre, e szerint mélyszegénységben élőknek számít, amikor valaki vagy valakik tartósan a létminimum szintje alatt élnek, és szinte esélyük sincs arra, hogy ebből a helyzetből, önerőből kitörjenek. A projekt keretében megvalósuló fejlesztést a Város minden lakója számára elérhetővé kívánjuk tenni, az életminőséget javító szabadidős, rekreációs és sporttevékenységek gyakorlására fog lehetőséget biztosítani, beleértve a mélyszegénységben élő lakosokat is ezzel a település azon törekvését erősítve miszerint a rossz anyagi körülmények között élők életminőségét is jelentősen javítani kívánja a településen elérhető közösségi szolgáltatás biztosításával.

A fentiek ugyanúgy vonatkoznak a kisebbségi – roma nemzetiségi – lakosságra is, az ő élethelyzetük javítását is közvetlenül szolgálja a fejlesztés, továbbá a HEP 4. pontja A gyermekek helyzete, esélyegyenlősége, gyermekszegénység helyzetén való javítás is célkitűzés, terveink szerint az ifjúság részére is elérhető tartalmas időtöltést biztosító színteret kívánunk létrehozni. Az idősek helyzete, esélyegyenlősége szintén megjelenik a HEP-ben, a közösségi tér számukra is kíván kulturális szolgáltatásokat, biztosít találkozási helyet, közösségi életben való részvételhez lehetőségeket. Az közösségi tér igénybevételét lehetővé kívánjuk tenni a fogyatékkal élőknek is, kiemelten a projektarányos akadálymentesítési tevékenység megvalósításával, a HEP 7. pontja A fogyatékkal élők helyzete, esélyegyenlősége pontja éppen ezt a célkitűzést fogalmazza meg, melyet jelen projekt támogatni fog.

A munkanélküliség elleni küzdelemben szintén előrelépést jelent a projekt, hiszen a szolgáltatói szektor multiplikatív hatása más szektorok munkaerőigényét is befolyásolhatják pozitív irányban

Nők helyzete, esélyegyenlősége (5), az elszigetelődés mérséklése, a település közösségi életébe történő bevonás, közösségi munkára való ösztönzés a feleslegesség érzetének megszüntetése a HEP-ben megjelenik, a közösségi élet színtérének fejlesztésében rájuk is külön figyelmet kívánunk fordítani.

8. Helyi partnerség, lakossági önszerveződések, civil szervezetek és for profit szereplők társadalmi szerepvállalása A településnek mozgalmas a társadalmi élete, számos program áll az érdeklődők rendelkezésére egész évben. A település lakói több mint egyesületet, alapítványt és szövetséget hoztak létre, amelyek keretet adnak a társadalmi életnek. Jelentős szervező erő a kultúra, a sport, az oktatás és a vallás a településen, így a kulturális, sport valamint vallási célú és tevékenységű civil szervezetek integrálják a település társadalmát, és segítséget nyújtanak a fiatalok tehetség gondozásában és a felnőtt lakosság kulturális tevékenységének támogatásában.

Balatonboglár Város Önkormányzata Képviselőtestülete elismeri és támogatja a településen működő polgárok önszerveződő közösségei által kifejtett azon tevékenységeket, amelyek során segítséget nyújtanak az önkormányzati feladatok megvalósításához, különösen a település fejlesztése, szépítése, a kultúra és a hagyományok ápolása terén, elősegítve a lakosság művelődését, oktatását, sportolását, a szabadidő tartalmas eltöltését, az életminőség javítását.

A fentiek teljesítésében teljes mértékben segíti az önkormányzat törekvéseit jelen fejlesztés.

2) A TOP-2.1.2-16-SO1-2017-00005.- „Balatonboglár a Zöld Város” projekt keretein belül a Vörösmarty tér környezetrendezése megkezdődött, melynek a fenntartási időszaka jelenleg is tart. A város főterén, a Vörösmarty téren az utóbbi években több ütemben készültek felújítások. Elkészült a városi piac, a tér déli részének rendezése A felújítás során elkészült a meglévő, aszfaltos parkoló fásítása, a hősi emlékmű környezetének rendezése és a tér nyugati felén meglévő fás, ligetes terület környezetrendezése valósult meg. A jelen felhívásra benyújtandó fejlesztési igény a korábban fejlesztett tevékenység minőségi továbbfejlesztésére irányul a korábbi projekt eredményeinek fenntartásával. A projekt lehatárolása megtörtént úgy, hogy a jelenlegi projektet nem érinti és a projektek között átfedés nincs.

3) Az Általános Útmutató a 2021-2027-es programozási időszakban meghirdetett felhívásokhoz c. dokumentum Kizáró okok listája alapján Balatonboglár Város Önkormányzata, mint pályázó nem tartozik a kizáró okok hatálya alá tekintve, hogy:

1. az államháztartásról szóló 2011. évi CXCV. törvényben foglaltak szerint megfelel a rendezett munkaügyi kapcsolatok követelményének;
2. nem minősül köztulajdonban álló gazdasági társaságnak;
3. olyan jogi személy, amely az Áht. 1. § 4.) pontja szerint átlátható szervezet,
4. a támogatási rendszerből való kizárás hatálya alatt nem áll;
5. harmadik személy irányában olyan kötelezettsége nem áll fenn, amely a támogatással létrejött projekt céljának megvalósulását megghiúsíthatja;
6. a támogatási döntés tartalmát érdemben befolyásoló valótlan, hamis vagy megtévesztő adatot nem szolgáltatott vagy ilyen nyilatkozatot nem tett;
7. jogerős végzéssel elrendelt felszámolási, csőd-, végelszámolási vagy egyéb - a megszüntetésére irányuló, jogszabályban meghatározott - eljárás alatt nem áll;
8. megfelel a felhívásra vonatkozó állami támogatási szabályoknak.

4) A projekt nem tartalmaz az EUMSZ 107. cikk (1) bekezdése szerinti állami támogatást tekintve, hogy a betervezett tevékenységek nem minősülnek uniós versenyjogi értelemben vett gazdasági tevékenységnek. A Felhívás 1.2. pontjában meghatározott, igénybe vett támogatások az európai uniós jog megsértését nem eredményezik.

1.3. TKR kiemelt eljárásrendű projekt esetében a támogatási kérelem tartalma megfelel az illetékes területi szereplő által, a vonatkozó Integrált Területi Programban meghatározott, és a TOP Plusz Monitoring Bizottsága által jóváhagyott területi kiválasztási kritériumoknak és az illeszkedés minden kiválasztási kritérium vonatkozásában külön ismertetésre került, az illeszkedés mindezek alapján igazolt.

A projekt nem minősül TKR kiemelt eljárásrendű projektnek, mivel a felhívás 13.3 pontja szerint Somogy megye nem alkalmaz TKR kiemelt eljárást.

1.4. Városi jogállású település esetén a projekt illeszkedik az Integrált Településfejlesztési Stratégiához vagy településfejlesztési tervhez. Amennyiben a város nem rendelkezik ilyen stratégiai dokumentumokkal, vállalja, hogy a projekt keretében kidolgozza azt, illetve amennyiben nem illeszkedik a meglévő stratégiához, vállalja, hogy legkésőbb az 1. mérföldkőig módosítja azt és igazolja az illeszkedést.

Bemutató: „B” főtevékenység: Belterületi zöld infrastruktúra fejlesztése; és „C” főtevékenység: Közösségi, kulturális, sportolási infrastruktúra, IKT és okos települési fejlesztések esetén!

Balatonboglár Város Önkormányzata rendelkezik Integrált Településfejlesztési Stratégiával (ITS), melyet 2019-ben készített el. A dokumentum elkészítésének rövid távú célja volt az, hogy Balatonboglár minél eredményesebben valósíthassa meg a Zöld Város Programban való részvételét, de emellett fontos cél az is, hogy a fenti dokumentumok – összhangban a város más terveivel – hosszabb időtávra is érvényesen jelöljék ki Balatonboglár fejlődési pályáját. Lényeges emellett, hogy a tervek olyan – az itt élők számára szükséges – elemeket is tartalmazzanak, amelyeket a város nem kormányzati elosztású EU-s pénzből, hanem más forrásokból – pl. közvetlen elérésű EU-s pénzek, vagy privát befektetések – kíván – hosszabb-rövidebb távon megvalósítani. Fontos szemléleti körülmény az, hogy a Településfejlesztési Konceptió hosszú távra – kb. 2035-ig előre tekintő terv, amely olyan célokat, fejlesztési irányokat is tartalmaz, ami nem a következő néhány évben, hanem hosszabb időtávon, sok éves kitaró munkával valósítható meg.

Jelen támogatási kérelemben szereplő tevékenységek az ITS alábbi célkitűzéseire illeszkednek:

ITS 1.1.2. pontja: A Zöld Város jelleg erősítése

A Balatonbogláron a város olyan fejlesztését jelenti, amely fokozott figyelmet– és aktivitást – fordít a település fejlesztésének környezetbarát megoldásaira. Ez a célkitűzés elsődlegesen a helyieket, itt élőket szolgálja, de értelemszerűen nélkülözhetetlen háttérrel biztosít a célzott turisztikai fejlesztésekhez is. A Zöld Város átfogó célhoz szintén két részecél tartozik, az integrált településfejlesztési stratégia szintjén részletezendő többféle aktivitással.

1. A város közterületeinek megújítása, ide értve különösen a gyalogosbarát járdák és kerékpárosbarát úttestek mellett a település összefüggő rendszert, zöld hálózatot alkotó, télenyáron ápolt, gondozott és tervezett zöldfelületeit.

2. Az energiatudatos városfejlesztés kiteljesítését, ami hosszú időn át fenntartható megoldásokkal teszi lényegesen gazdaságosabbá a város épületállományának, közlekedésének és kommunális szolgáltatásainak működtetését.

ITS 2.2. pontja: A Városközpont Akcióterületen megvalósítandó fejlesztések

VK-4. A Vörösmarty tér felújításának második üteme

A város főterén az utóbbi években több ütemben készültek felújítások. Elkészült a városi piac, a tér déli részének rendezése, majd a tér közepének felújítása, ahol új szökőkút, egyedi padrendszer és a „Család” c. szobor is elhelyezésre került. A felújítás során elkészül a meglévő, aszfaltos parkoló fásítása, a hősi emlékmű környezetének rendezése és a tér nyugati felén meglévő fás, ligetes terület környezetrendezése, sétautak építése, térbútorok elhelyezése, világítás fejlesztése. A rendezés kiterjed a tér északi felére is, ahol a Dózsa Gy. u. mellett meglévő kis park is megújul.

ITS 2.4. Más akcióterületeken végrehajtandó jelentősebb fejlesztések

MA-18. Kerékpáros háttér-infrastruktúra megteremtése

Balatonboglár méretei optimálisak lennének a kerékpáros közlekedésre, és azt nagyrészt a domborzati viszonyok is lehetővé tennék, ráadásul az alacsony forgalmú lakóutcák jó minőségű úttestein a kerékpározás meglehetősen előnyös lehetne. Ahhoz, hogy ezt a kedvező adottságot mind az itt élők, mind a nyaralók, mind pedig a turisták igénybe vegyék, a biciklis infrastruktúra magas szintű elterjesztése lenne szükséges, elsősorban a kerékpártárolók tekintetében, minden kereskedelmi és szolgáltató létesítménynél, strandnál. Fontos része ennek a feladatnak a Balatonboglár és Balatonszentgyörgy közötti bringautó komfortosítás is.

MA-19. Zöldhálózati rendszerterv elkészítése és megvalósítása

A város zöldfelületeinek jobb kihasználása, egyúttal a városi lakosok magasabb komfortja érdekében olyan zöldhálózati rendszerterv készítése szükséges, amely a város meglévő, és kialakítható zöldfelületeit veszi számba, és irányozza elő azok olyan használatát, hogy a lakóterületeken mindenhol gyaloglási távolságon belül elérhető legyen a megfelelő korosztályos gyermekjátszóter, vagy az idősebbeknek való pihenőhelyek.

A településrendezési tervek mellett Balatonboglár 2017-ben elfogadott Településképi arculati kézikönyvvel rendelkezik. Az ITS összhangban van ezzel a koncepcióval.

A stratégia teljes összhangban van az önkormányzat gazdasági programjának célkitűzéseivel, illetve sok elemét tekintve túl is haladja azt, hiszen a stratégia időtávlatja is meghaladja az önkormányzat gazdasági programját.

Jelen támogatási kérelemben szereplő tevékenységek hozzájárulnak ezen célok megvalósulásához.

2. Szakmai indokoltság, megalapozottság

2.1.A helyzetelemzés az elvárásoknak megfelelően készült és alátámasztja a tervezett fejlesztés indokoltságát, szükségességét.

2.1.1. Támogatást igénylő bemutatása

Balatonboglár a Balaton déli partján fekszik, Balatonlelle és Fonyód városokkal szomszédos; a legközelebbi települések között említhető még Ordacsehi is. Központján kelet-nyugati irányban a 7-es főút halad végig, amit ezen a szakaszon, a lakott területeken kívül, azoktól néhány kilométerre délre folyamatosan kísér az M7-es autópálya is. Lengyeltóttival (és azon keresztül Somogy megye délebbi településeivel) a 6711-es út köti össze, ez vezet végig a városhoz tartozó Szőlőskislakon is. A hazai vasútvonalak közül a településen a (Budapest–) Székesfehérvár–Gyékényes-vasútvonal halad át, amelynek egy állomása van itt, Balatonboglár vasútállomás.

Balatonboglár város Somogy megyében, A Fonyódi járásban található. A Balatonboglári borvidék központja. Közigazgatási területe: 32,04 km². Balatonboglár utolsó becsült népessége 5 883 fő (2019 évben), ami Magyarország népességének 0.06%-a (Somogy megyének 1.94%-a). Népsűrűsége 184 fő/km². Lakások száma 2736, népességet figyelembe véve, ez 2.2 fő per lakás.

Balatonboglár 1987 óta a Szőlő és a Bor Nemzetközi Városa, a borturizmus egyik fellegvára. Boraik és pezsgőik nemzetközi ismertséget szereztek, amelyre büszkék a város lakói. Több mint 40 éve megrendezik a déli Balaton-part egyik legnagyobb nyári eseményét, a Balatonboglári Szüreti Fesztivált (legújabb nevén Boglári Balaton Fesztivált), a BB Zrt.-t pedig senkinek sem kell bemutatni, hiszen pl. pezsgőiket évtizedek óta fogyasztjuk. Emellett egyéni és vállalkozói szinten is magas színvonalon folyik a szőlőtermesztés és feldolgozás.

A városban hat szabadstrand várja a fürdőzőket, a legnagyobb közülük a több mint 9 hektáros Platán strand. Ezen belül van a fizetős Buborék Élmenyfürdő, ahol 1-6 év közötti gyerekeknek szóló élmenyfürdő, csúszdák, szárazföldi és vízi játékok színesítik a családok nyaralását.

A Vörösmarty téren április elejétől november végéig működik minden nap a termelői piac.

A városban élénk sportélet folyik, számos szabadtéri sportpálya várja a mozogni vágyókat. A Balaton-parttól nem messze található a fedett teniszcsarnok és a 14 szabadtéri salakos pálya. A városban kettő szabadtéri kondi park is rendelkezésre áll, Balatonboglár „Császa” városrészében található a Császa Fitness és Wellness sportkomplexum.

Az Urányi János Sport és Szabadidő Központ impozáns épületében egy több sportágnak is megfelelő sportcsarnok és egy 25 méteres medencével felszerelt uszoda is helyet kapott. Az udvaron pedig labdarúgópálya, körülötte futópálya is épült.

A városban működik a Magyar Kézilabda Szövetség utánpótlás-képzési bázisa, a Nemzeti Kézilabda Akadémia.

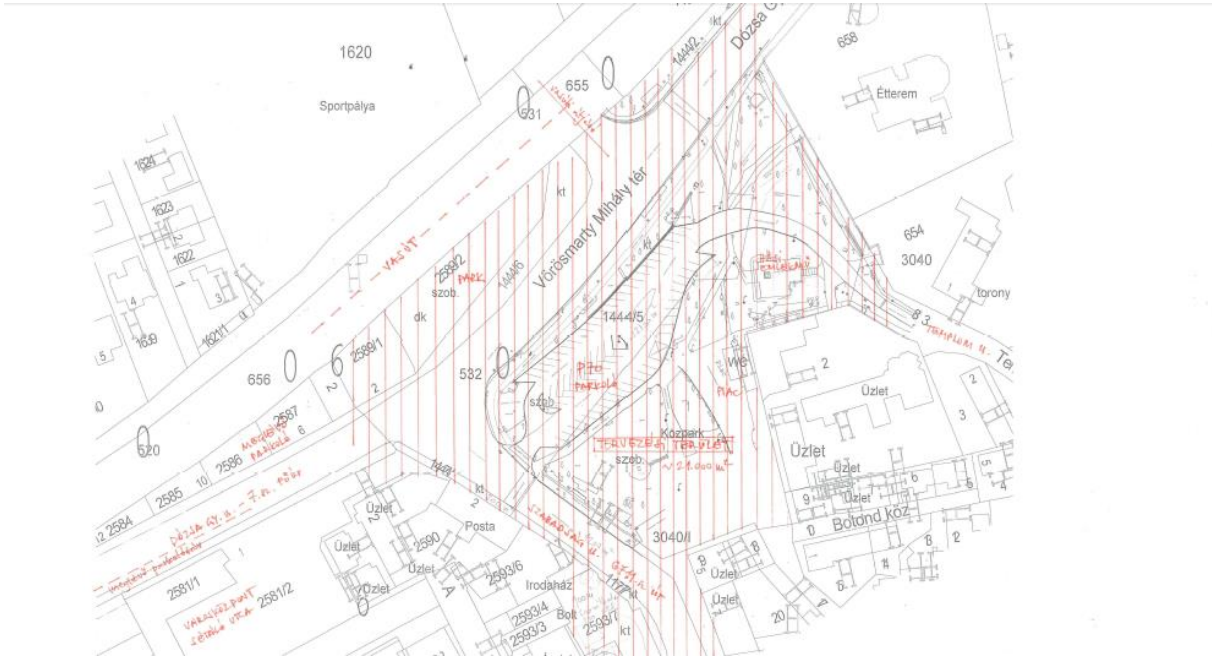
A város partjainál ér célba a Révfülöp és Balatonboglár között kijelölt 5,2 kilométeres Balaton-átúszás, melyen minden évben több ezer ember vesz részt.

Balatonboglár Város Önkormányzata önállóan, konzorciumi partner bevonása nélkül kívánja a projektet megvalósítani. A projekt szervezeti és működési hátterét az önkormányzati hivatal személyi állománya biztosítja, a létesítmények fejlesztéséért és üzemeltetéséért külön felelős nem kerül kijelölésre. A helyi közutak, közterületek üzemeltetéséért felelős személyek értelemszerűen a meglévő, illetve a kialakításra kerülő kerékpárforgalmi létesítmények üzemeltetéséért is felelősek.

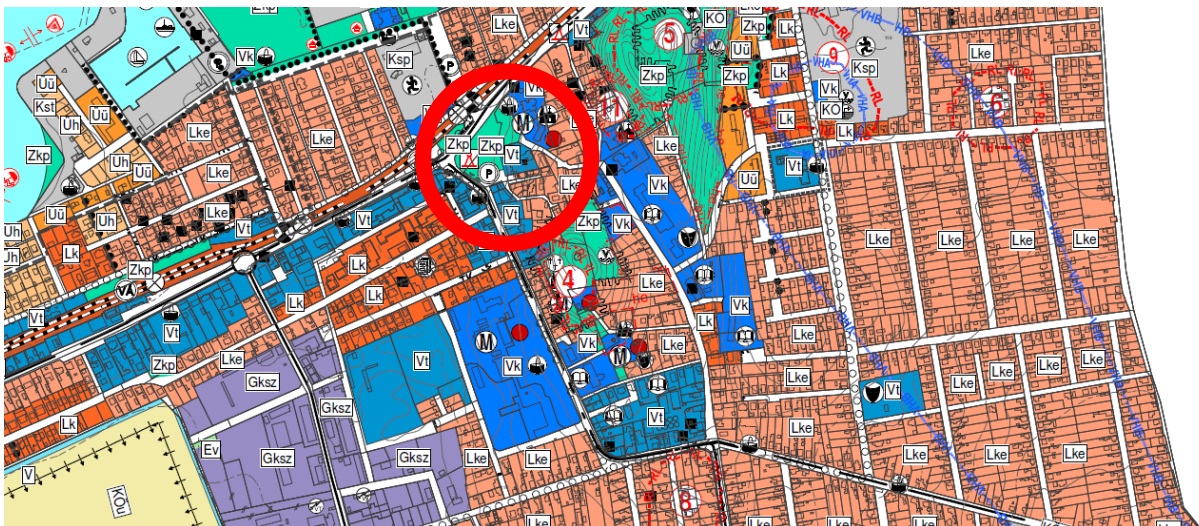
A Polgármesteri Hivatalban elsősorban a Műszaki Iroda felelős a fenntartói és fejlesztői feladatok végrehajtásáért és tervezéséért, illetve egy-egy beruházás kapcsán az önkormányzatok más szakterületi csoportjai, illetve projektirodája is bevonásra kerül.

2.1.2. Érintett terület lehatárolása

A tanulmány 1. sz. mellékleteként átnézeti helyszínrajzon kerül bemutatásra a projekt keretében fejlesztendő településrész területe, továbbá a 2. sz. melléklet méretarányos helyszínrajzon a tervezett beruházások (támogatással érintett tevékenységek) helyszíneit mutatja be.



A fejlesztési terület jelenlegi állapota



Megvalósítás helyszíne B és C főtevékenységek megvalósítása

Élhető település hrsz-ok

| Vörösmarty tér | | | |
|-----------------------|--|-------------|-----------------------------------|
| | közterület neve | hrsz | tulajdonos/kezelő |
| 1. | Vörösmarty tér (és a 7-es út d-i old járda) | 1444/5 | Balatonboglár Városi Önkormányzat |
| 2. | Vörösmarty tér | 1 | Balatonboglár Városi Önkormányzat |
| 3. | Szabadság utca é-i vége (út) (és a Vikár B. u.) | 1444/1 | Magyar Közút Nonprofit Zrt. |
| 4. | Szabadság utca (út) | 117/1 | Magyar Közút Nonprofit Zrt. |
| 5. | Szabadság utca (járda) | 117/2 | Balatonboglár Városi Önkormányzat |
| 6. | Szabadság utca (járda) | 1444/7 | Balatonboglár Városi Önkormányzat |
| 7. | Szabadság utca (járda) | 117/7 | Balatonboglár Városi Önkormányzat |
| 8. | Templom utca | 38 | Balatonboglár Városi Önkormányzat |
| 9. | Szabadság u.- Erzsébet u. | 2593/7 | Balatonboglár Városi Önkormányzat |
| | Vörösmarty tér (7-es út és a vasút között) | 2589/1 | Balatonboglár Városi Önkormányzat |
| 10. | Vörösmarty tér (7-es út és a vasút között) | 2589/2 | Balatonboglár Városi Önkormányzat |
| 11. | Vörösmarty tér (7-es út és a vasút között) | 1444/6 | Balatonboglár Városi Önkormányzat |
| 12. | Vörösmarty tér (7-es út és a vasút között) | 1444/2 | Balatonboglár Városi Önkormányzat |
| 13. | Dózsa Gy. u. (OTP előtt) | 2581/3 | Balatonboglár Városi Önkormányzat |
| 14. | Dózsa Gy. u. (d-old. járda) | 2532/5 | Balatonboglár Városi Önkormányzat |
| 15. | Dózsa Gy. u. (út) | 2532/1 | Magyar Közút Nonprofit Zrt. |
| Kerékpárút | | | |
| | közterület neve | hrsz | tulajdonos/kezelő |
| 1 | Kodály Z. utca | 1491 | Balatonboglár Városi Önkormányzat |
| 2 | MÁV | 1490/1 | Magyar Állam/MÁV Zrt |
| 3 | Húvös köz | 1450 | Balatonboglár Városi Önkormányzat |
| 4. | Vikár B. u. (é-i old. járda) | 1444/3 | Balatonboglár Városi Önkormányzat |
| 5. | Vikár B. u. (út) (a Vörösmarty térnél is szerepel) | 1444/1 | Magyar Közút Nonprofit Zrt. |
| 6. | Vikár B. u. (d-i old. járda) | 1444/5 | Balatonboglár Városi Önkormányzat |
| 7. | Gaál G. u. | 860 | Balatonboglár Városi Önkormányzat |
| 8. | Attila u. | 569 | Balatonboglár Városi Önkormányzat |
| 9. | Attila u. | 568/2 | Balatonboglár Városi Önkormányzat |
| 10. | Zrínyi u. járda | 346/3 | Balatonboglár Városi Önkormányzat |
| 11. | Zrínyi u. | 346/1 | Magyar Közút Nonprofit Zrt. |

2.1.3. Az érintett terület és a meglévő állapot bemutatása

A fejlesztéssel érintett területek műszaki állapota, a feltárt problémák ebben a fejezetben kerülnek bemutatásra.

„B” Főtevékenység:

A Vörösmarty téren környezetében 4500 m²-en tereprendezés és zöldfelület kialakítás készül. Ezen a területen zöldfelület fejlesztés készül gyepesítéssel, kisebb cserjefoltokkal, ligetes facsoportokkal. Ezzel 1030 m²-rel növekszik a tér körüli zöldfelület.

A fejlesztéssel egy új rekreációs, közösségi tér jön létre, többszintű növényzettel, őshonos fajokkal a 124/2009. (IX.24.) FVM rendelet 1. melléklete szerint.

„C” Főtevékenység:

Meglévő állapot:

Városközpont- Vörösmarty tér

A Vörösmarty tér a város főtere, ahol az elmúlt években több, kisebb fejlesztés történt, de átfogó rendezés nem. A tér alapvetően jó adottságokkal rendelkezik, 3 oldalról középületek határolják, északról a vasút és a 7-es főút. A háttérben a Temető domb és Várdomb zöldfelülete látszik. Középen nagy szabad terület található, melynek nagy része egy 70 fős aszfaltos parkoló, ami uralja a teret. Ebből következően alapvetően csak parkolásra használják a teret és a gyalogos-sétáló jelleg háttérbe szorul. A tér déli felén már megújításra került egy kisebb közterület, új burkolatok, térbútorok és szabadtéri piac készült. Az elmúlt évben színvonalasan megújításra került a keleti sarokban lévő hősi emlékmű és környezet is. A Vörösmarty tértől nyugatra található a sétáló utcás városközpont, de kettő között húzódik a Szabadság utca (6711 sz. mellékút) 4 sávós aszfaltos felülete, ami kettévágja a két központi rész gyalogos kapcsolatát. A 4 sávot a forgalom nem indokolja, csak a szélső sávokban autóbusz megállóhelyek találhatóak. A 7-es főút északi felén a vasút mellett egy kisebb park található, ami nagyon kiesik a tér közlekedési rendszeréből, így nagyon kicsi a használati értéke. A téren viszonylag nagy mennyiségű koros fa él, ami árnyékot és parkos jelleget nyújt. Sajnos a környező helyi védettségű épületek egy része leromlott állapotú, de jó eséllyel néhány éven belül felújításra kerülnek.

A tér nagy része zöldterület besorolású a helyi építési szabályzatban, így a sok aszfaltos terület sem felel meg ennek a célnak.

Tervezett fejlesztések:

Városközpont-Vörösmarty tér

A tér fejlesztésének legnagyobb feladata a teret uraló parkoló áthelyezése perem területekre és a tér átadása a gyalogos-sétáló forgalomnak, valamint a Szabadság utca ezen szakaszának forgalom csillapítása szintén a gyalogos közlekedés erősítése céljából.

Az aszfaltburkolat nagy része bontásra kerül és helyette térburkolat, valamint zöldfelület készül. A parkoló jó része (40 fh) áthelyezésre kerül a Dózsa Gy. u északi felére, kapcsolódva az ettől nyugatra meglévő parkolóhoz, így a vasút melletti értéktelenebb területen helyezkednek el a parkolók.

15 fős párhuzamos parkolósáv készül a Dózsa Gy. u. déli felén is, valamint a sétáló utca irányában az út északi felén, a szélső közlekedési sáv megszüntetésével újabb 25-30 parkoló alakítható ki.

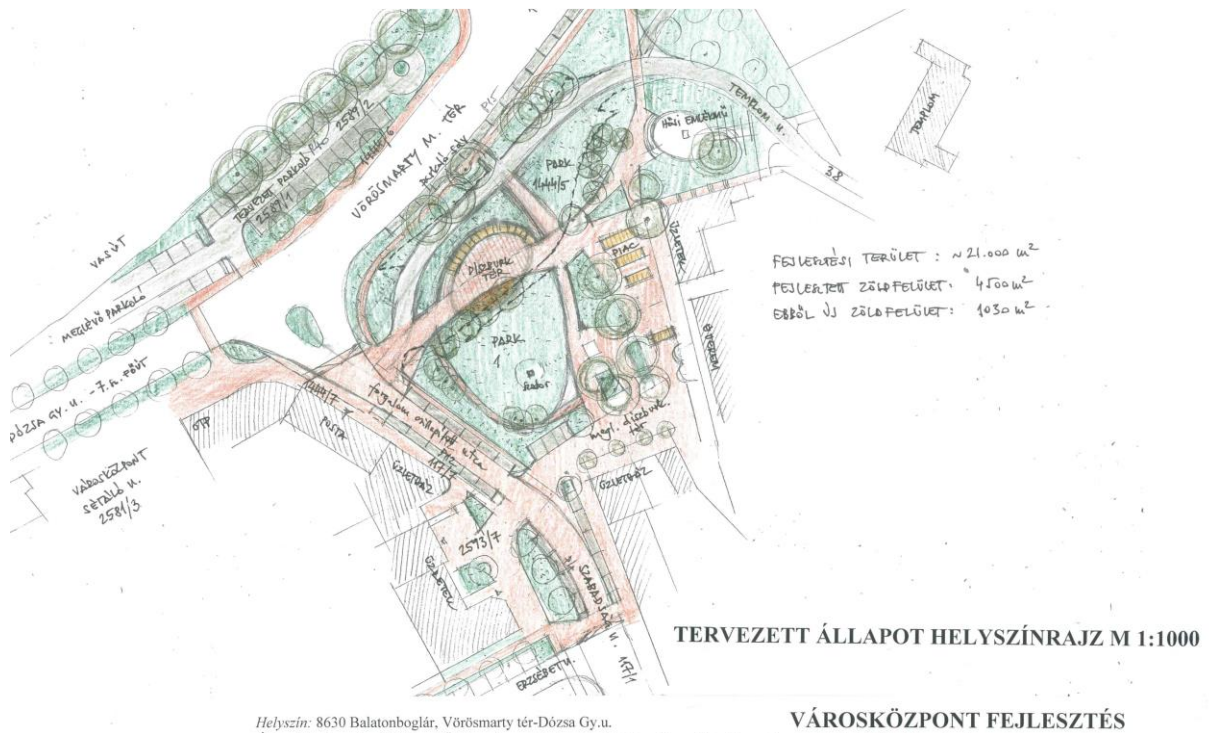
A főtéren átvezető Szabadság utca forgalomcsillapításának feltétele a 6711 út áthelyezése a városon belül. Másrészt a buszmegálló áthelyezése a 7-es út mellé, s így kialakítható egy megemelt járószintű díszburkolatos utca, ami már a gyalogos közlekedést helyezi előtérbe. Szükség szerint itt is kialakítható 12-16 fős párhuzamos parkolás.

A jelenlegi nagy parkoló felszabaduló területén díszburkolatú tér, szökőkút, leülő helyek, pergola stb. készülnek és egységes parkos-gyalogos térré alakítják a Vörösmarty teret. Elhelyezésre kerül egy okospad is, amely mobiltelefonok, elektromos kerékpárok, és egyéb informatikai eszközök töltésére lesz alkalmas.

Megoldandó a Templom utca kivezetése a főtéren át, ami a részletes tervezés feladata.

Kiemelten fontos a hangulatos és látványos térvilágítás megoldása a jelenlegi kicsit alulvilágított területhez képest. Jó példa a legutóbbi fejlesztésben elkészült hősi emlékmű tere, melynek esti fényei nagyon barátságos hangulatot nyújtanak a meleg fényű pontszerű világító testekkel.

A parkoló áthelyezésével a jelenlegihez képest jóval nagyobb és használhatóbb zöldfelület alakul ki.



B és C főtevékenység- tervezett fejlesztések

„D” főtevékenység:

A fejlesztés célja a Balatoni bringaút összekötése a város déli részeivel egészen a meglévő kislaki kerékpárútig elvezetve.

A csatlakozás Balatoni bringaúthoz a Hűvös köznél meglévő korszerű rámpás vasúti átjáró, ahonnan járda vezet az orvosi rendelő (Gaál Gaszton u északi vége) felé. Itt szélesítésre kerül a meglévő járda a vegyes forgalomnak megfelelően. Az orvosi rendelő környezetében 2 zebrán kell áthaladni és a biztonságos nyomvonal kialakítása érdekében egy 100m²-es parkolót kell árhelyezni a Bercsényi utca sarkán. A 980 m hosszú Gaál Gaszton utca megfelelő szélességű, aszfalt burkolta jó állapotú, ezért erre kerül felfestésre a kerékpárút az Attila utcáig. Itt nyugatra fordulva egy 300m-en az úttest déli felén kerül kialakításra az önálló kerékpárút. A mély árok miatt szükséges támfal építése és 1-2 villanyoszlop áthelyezése is. A malom csomópontnál csatlakozunk a déli irányban vezető Zrínyi utcára, ahol a jelenlegi vegyes (gyalogos-kerékpáros) használatú járda nem jól funkcionál. A 950m hosszú utcán két megoldás lehetséges. A meglévő járda szélesítésével egy szabványos vegyes használatú kerékpárút létesítése, aminek következtében a nyílt árokpártot burkolni kell. A Zrínyi utca kapcsolja össze a várost Kislakkal, ezért jelenleg talán ez a legforgalmasabb kerékpárút, amit a helyi lakosság napi szinten használ, másrészt a kislaki turisztikai fejlesztések miatt várható a nyári használat növekedése is. Az autópályán túl meglévő kerékpárút elfogadható állapotú, de szűkössége és helyenként töredező burkolata miatt felújításra vár.

A kerékpárutak szabványos kialakítással, aszfalt burkolattal, felfestéssel, táblázással készülnek. Az utak mentén a zöldfelület helyreállítása, gyepesítés és fásítás történik.



Átnézeti helyszínrajz D főtevékenység megvalósítása

| | menyiség | egys. |
|--|----------|----------------|
| Városközpont fejlesztések | | |
| burkolat bontás | 3100 | m ² |
| térburkolat építés | 2500 | m ² |
| térburkolat meglévő aszfalton | 1300 | m ² |
| parkoló építés | 1500 | m ² |
| szökőkút | 1 | db |
| kandeláberek | 20 | db |
| térbútorok | 30 | db |
| okospad | 1 | db |
| zöldfelület | 4500 | m ² |
| pergola | 1 | db |
| közművek | 1 | klt |
| parkolósáv kijelölés meglévő aszfalton | 1 | klt |
| Kerékpárút fejlesztése | | |
| 3m kerékpárút járda szélesítéssel | 130 | m |
| kerékpárút felfestése megl aszfalton | 980 | m |
| parkoló építés árok lefedéssel | 100 | m ² |
| 2,6 m kerékpárút útszélesítéssel, támfallal | 300 | m |
| 2,6 m kerékpárút árok lefedéssel, csapadék csatornával | 950 | m |
| kerékpárút táblázás, felfestés | 1 | klt |

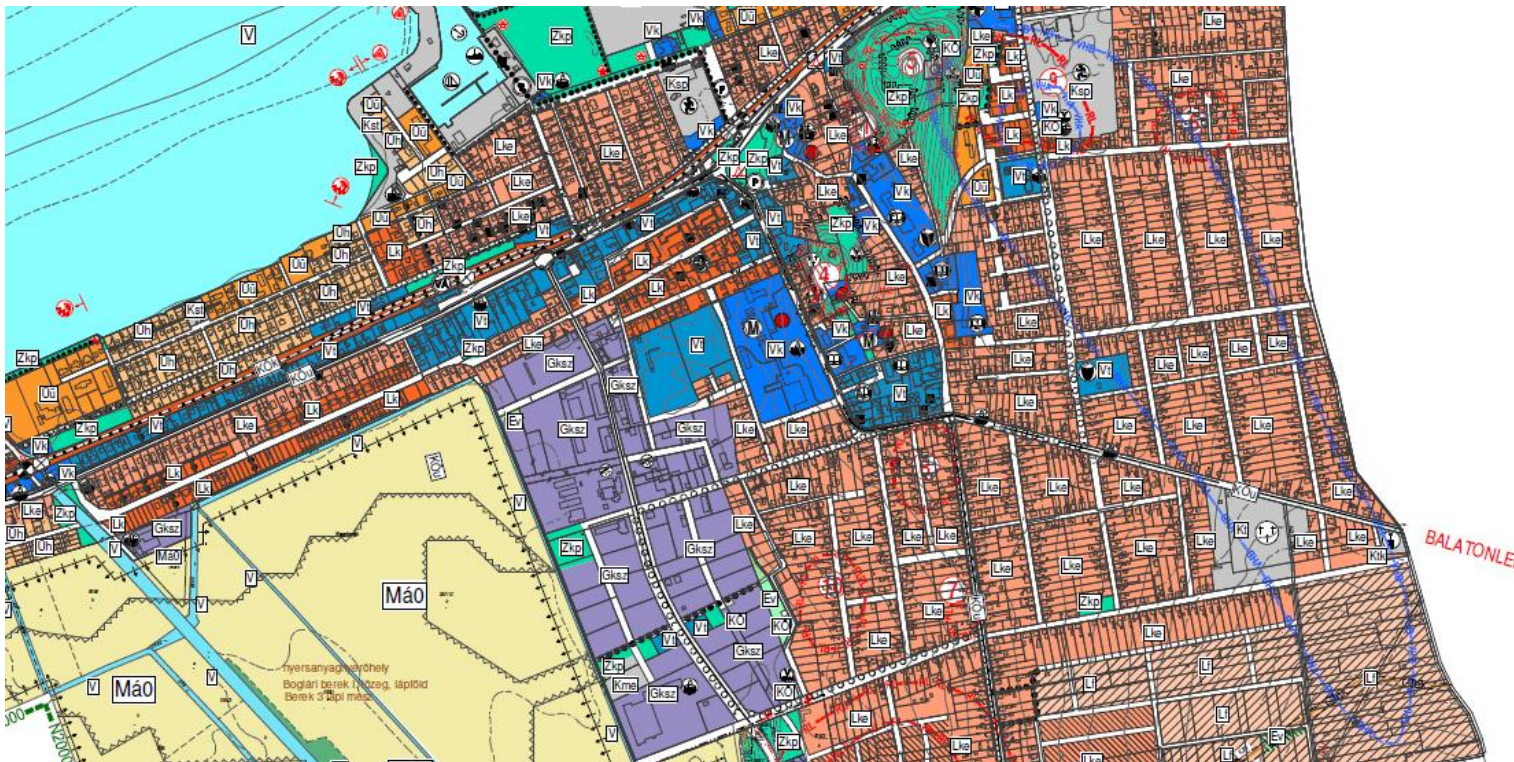
A fejlesztések összefoglalása B, C, D főtevékenységek

Településszerkezet

Balatonboglár Város Településszerkezeti Terve (61/2020. (V.18.) polgármesteri határozattal jóváhagyva) szerint a település szerkezetét a közterületek és közlekedési területek határozzák meg az OTÉK vonatkozó előírásainak keretein belül.

Balatonboglár belterületének területhasználata:

| | |
|----------|---|
| Lke | kertvárosias lakóterület |
| Lke | kertvárosias lakóterület- tervezett |
| Lk | kisvárosias lakóterület |
| Lf | falusias lakóterület |
| Lf | falusias lakóterület - tervezett |
| Vt | településközpont vegyes terület |
| Vt | településközpont vegyes terület- tervezett |
| Vk | központi vegyes terület |
| Vk | központi vegyes terület- tervezett |
| Gip Gipm | ipari és mezőgazd. üzemi gazdasági terület |
| Gksz | kereskedelmi, szolgáltató gazdasági terület |
| Gksz | kereskedelmi, szolgáltató gazd. terület- tervezett |
| KTU | különleges, turisztikai fejlesztési terület-tervezett |



Balatonboglár város belterület település szerkezeti szabályozási terve

Az OTÉK szerinti terület-felhasználási besorolás bemutatásával igazolja az akcióterület pályázati jogosultságát.

Az akcióterület beavatkozási területei az alábbi, OTÉK szerinti terület-felhasználási egységekbe tartoznak:

- vegyes terület (OTÉK 6. § (3) a) 2. alapján);
- zöldterület (OTÉK 27. § alapján) (OTÉK 6 § (3) b) 2. alapján)

A fejlesztéssel érintett helyszínek szabályozási terv szerinti, építési övezeti besorolása:

1. tervezett kerékpárút nyomvonala (Vt)
2. Vörösmarty tér: zöldterület, közpark (Zkp)

A településközponti fekvésű Vörösmarty tér jó része is közparki besorolással rendelkezik. A meglévő besorolás szinkronban áll a fejlesztési elképzelésekkel.

Domborzat

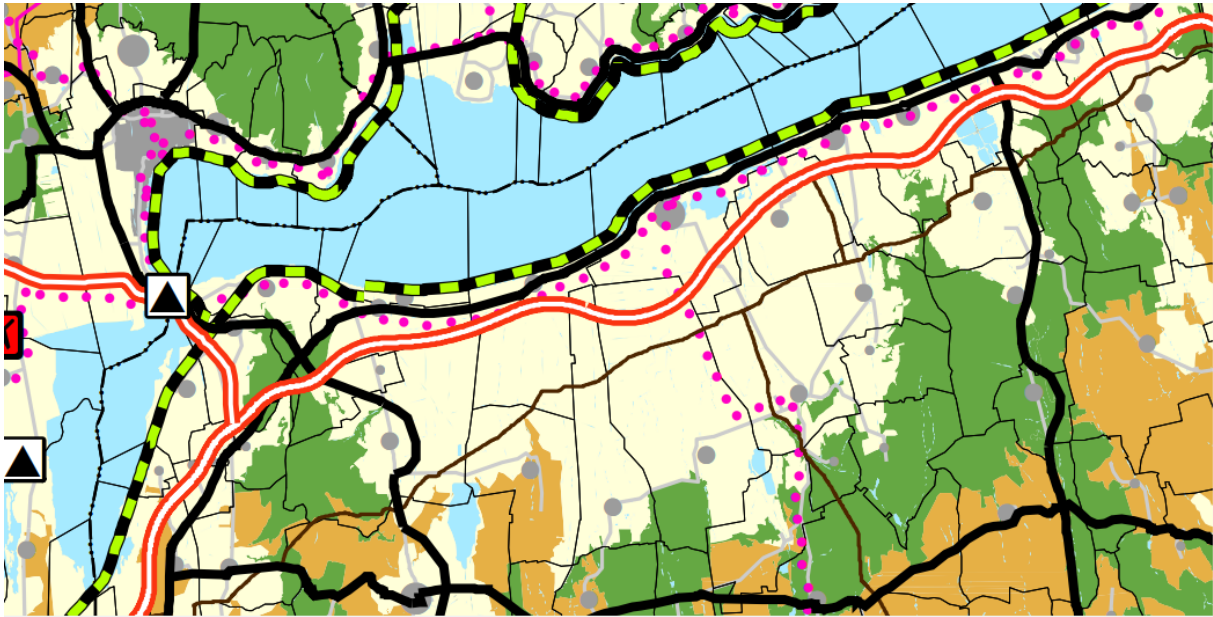
A Balaton D-i partját a Nagyberek és Siófok között 2-4 km szélességben kísérő partszegély legmagasabb részeit — a vulkáni tufa tanúhegyeket (Boglári-, Fonyódi-Várhegy) kivéve — a somogyi meridionális hátaik előterében elhelyezkedő domblábi lejtős síkok képviselik. Szelíd hajlású, alacsony felszín (120-160 m a tszf.). A tóhoz kifutó köztes meridionális völgyek tölcészerű öblözetei, a berkek a feltöltődés szinterei. Ma is nagyrészt vizenyős területek. Sajátos alakulatok a meridionális hátaik tóig kinyúló elvégződéseik, amelyek alámosott magas, meredek (szakadékos) falakként keretezik a vízpartot. Hasonlóak a vulkáni tanúhegyek egyes tó felőli lejtői is. Az alacsony és magas, meredek partfalak és a vízszegély között helyezkedik el a tulajdonképpeni parti sáv, amely a szabályozások előtt vizenyős, mocsaras kis vápákkal és mélyedésekkel tagolt, egymás mögött sorakozó, különböző magasságú és kiterjedésű turzások rendszere volt (104-110 m tszf-i magasság között). Ma jórészt elegyengetett, feltöltött, csaknem teljesen beépített „üdülősáv”, „kulturterület”.

A tervezett kerékpárút magassági vonalvezetés szempontjából síkvidéki jellegű. Magassági vonalvezetése nem tér el az épített, felújítandó létesítmény vonalvezetésétől. A burkolt út meglévő magassági vonalvezetését követi, biztosítva a minimális földmunkát és elkerülve ezzel a kerékpárosok éjszakai vakítását.

Jelen fejlesztés közvetlenül érinti a törvény 1/6. számú mellékletében meghatározott országos kerékpárút-törzshálózat elemeit:

Délnyugat-magyarországi kerékpár-útvonal:

- 7.A: Budapest–Biatorbágy–Étyek–Nadap–Sukoró–Pákoz–Székesfehérvár–Balatonfőkajár–Siófok–Szántód–Balatonföldvár–Balatonlelle–Balatonboglár–Fonyód–Keszthely–Sármellék–Zalakaros



Az OTTrT szerinti Balatonboglár területére eső országos kerékpárút hálózat

Főbb forgalomvonzó létesítmények

Balatonbogláron a település szerves fejlődéséből adódóan a közintézmények, a kereskedelmi egységek, a munkahelyek többsége mind-mind a település főutcáján, illetve a településeket összekötő utak mentén találhatóak. A város főutcái, főterei, illetve az azokon található intézmények és létesítmények jelentős mértékben forgalmkeltők. Forgalomvonzók a vasútállomások, tömegközlekedési megállóhelyek, hivatali, kereskedelmi egységek, oktatási, egészségügyi intézmények, egyes ipari létesítmények, stb.

Balatonbogláron településen is a jelentősebb forgalomvonzó létesítmények a közforgalmú állomások és megállóhelyek, a központi területen lehatárolható hivatali, kereskedelmi célok, az oktatási és egészségügyi intézmények, posta, egyes ipari centrumok, nagyobb foglalkoztatók stb., minden, ami a napi élet szempontjából jó megközelíthetőséget igényel.

A létesítmények az alábbi kategóriák szerint csoportosíthatóak:

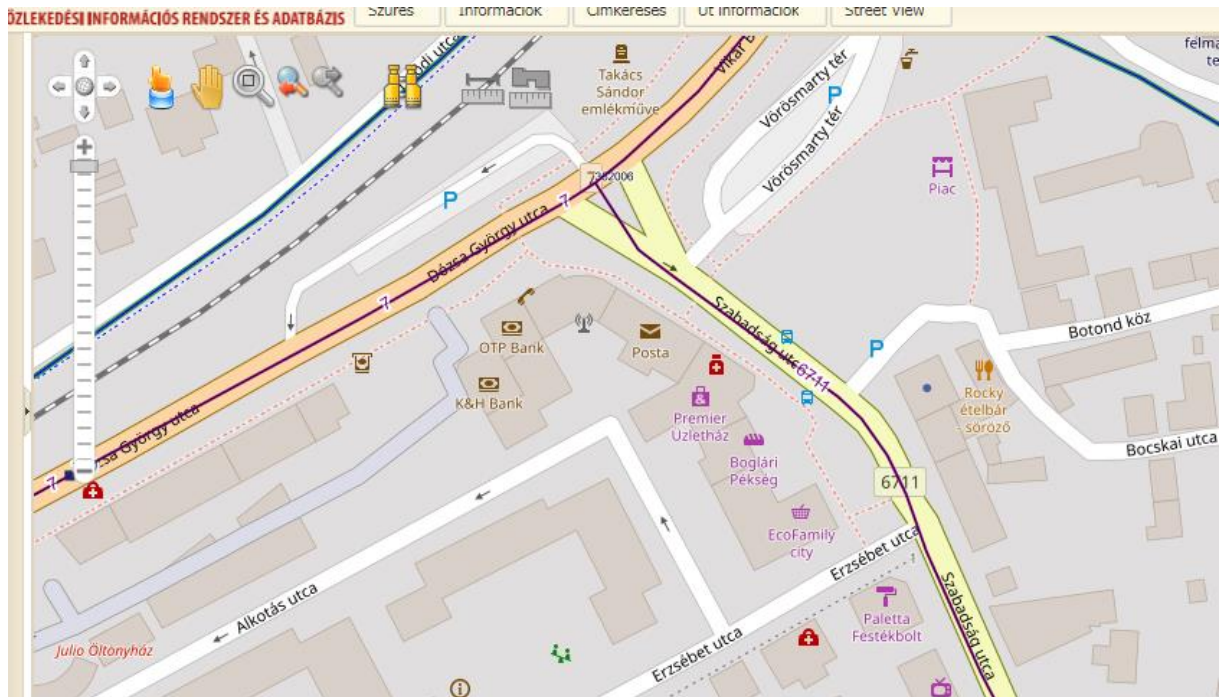
Hivatásforgalmi-ügyintézési célt jelentő létesítmény típusok:

- Egészségügy (fogorvosi rendelő, gyógyszertár, szakorvosi rendelőintézet)
- Ügyintézés (Közintézmények, ügyfélszolgálatok, posták, temetők)
- Oktatási intézmények (bölcsőde, óvoda és iskola)
- Bevásárlás (jelentősebb üzletek, étterem és panzió, piac)
- Községi közlekedési állomások, fontosabb megállók (vasútállomás, autóbusz megállóhelyek)

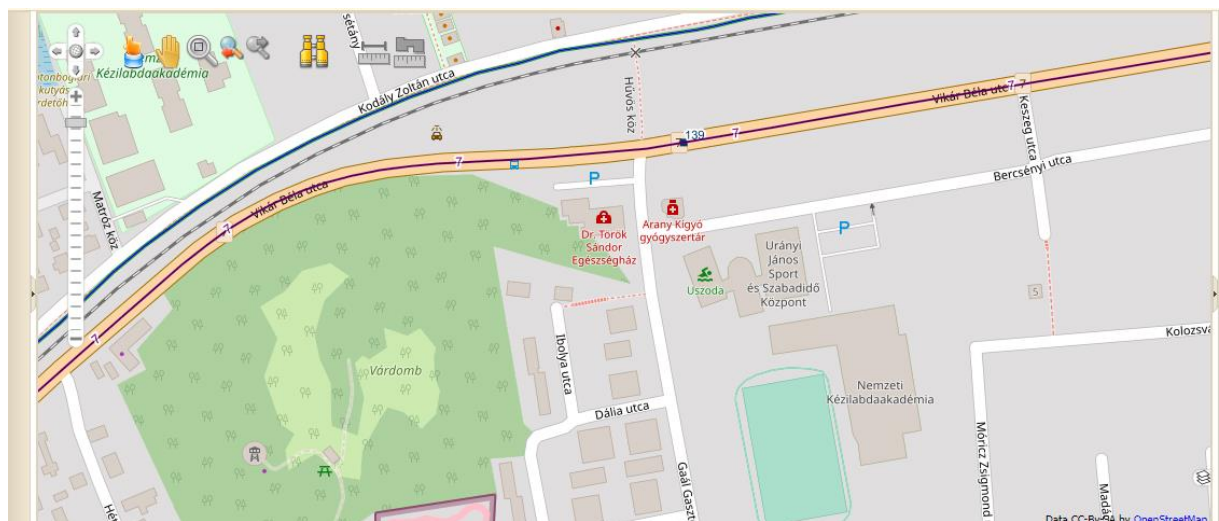
Szabadidős-turisztikai célpontok:

- Sport- és szabadidős létesítmények (sportpálya, szabadidős létesítmények és játszóterek)
- Kulturális létesítmények (Művelődési ház, könyvtár, kulturális intézmények, templomok és turisztikai látványosságok)

A Vörösmarty tér a település központi részén helyezkedik el, így a megvalósítási helyszín közvetlen környezetében (100 méteres körzetében) elhelyezkedő intézmények, vállalkozások száma meghaladja a 10 db-ot. (vállalkozások szám 20 db). A fejlesztés helyszínénél mellett található a Premier Üzletház, a Posta, OTP és Takarékbank, és további szolgáltató és kereskedelmi egységek

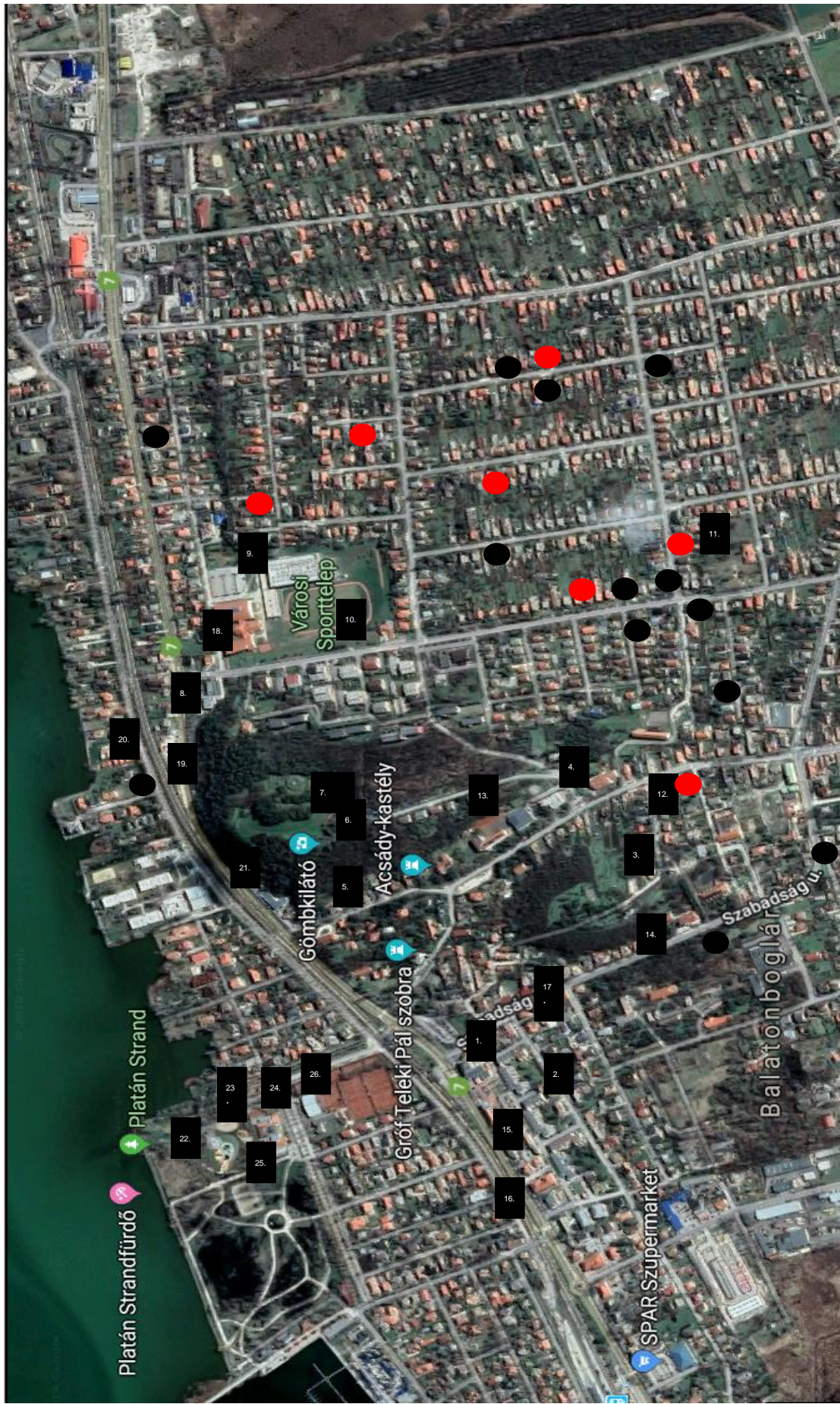


Forgalomvonzó létesítmények 1 - Vörösmarty tér



Forgalomvonzó létesítmények 2 – Hűvös köz- Gaál Gasztron utca

Az akcióterületen lévő felépítmények helyszínrajzi/ térképi megjelenítése, a közlekedés és a közművek általános állapotát és hiányosságainak jellemzése



Jelmagyarázat

1. Balatonboglári Posta
2. Polgármesteri Hivatal
3. Vörös Kápolna
4. Balatonboglári Varga Béla Kulturális Központ
5. Evangélikus Templom
6. Balatonboglári Várdomb Kaland- és Szabadidőpark
7. Balatonboglári Kalandpark Bobpálya
8. Orvosi Rendelő és Egészségügyi Központ
9. Nemzeti Kézilabda Akadémia Sportcsarnoka
10. Urányi János Sport és Szabadidő Központ
11. Lukács Károly Városi Könyvtár
12. Hétszínvirág Óvoda
13. Boglári Általános Iskola Alapfokú Művészetoktatási Intézmény és Óvoda
14. SSzC Mathiász János Szakképző iskola
15. K&H Bank
16. Ingatlaniroda
17. Euronics Üzlet
18. Arany Kígyó Gyógyszertár
19. Suzuki Borongics Kft. Használt Autó
20. Napfény Büfé
21. Borongics Autójavító és Kereskedő Kft.
22. Boglári Buborék Élmenystrand
23. Don Csicsó Kertvendéglő
24. Fehér Ló Pizza & Grill
25. Club Bastille
26. Gianpiero's

● Apartmanok

Beáta Apartman, Tom Apartman, Alina Apartman, Mona Apartman, Gyöngyi Apartman, Szurok Apartman – Balatonboglár, Nefelejcs Apartmanház – Balatonboglár, Susanne Apartman, Melior Apartman, Szilvia Apartman, Zöldház Apartman, Balatonboglár Pipacs Apartmanház, Adrienn Villa Vízparti Apartman

● Vendégházak

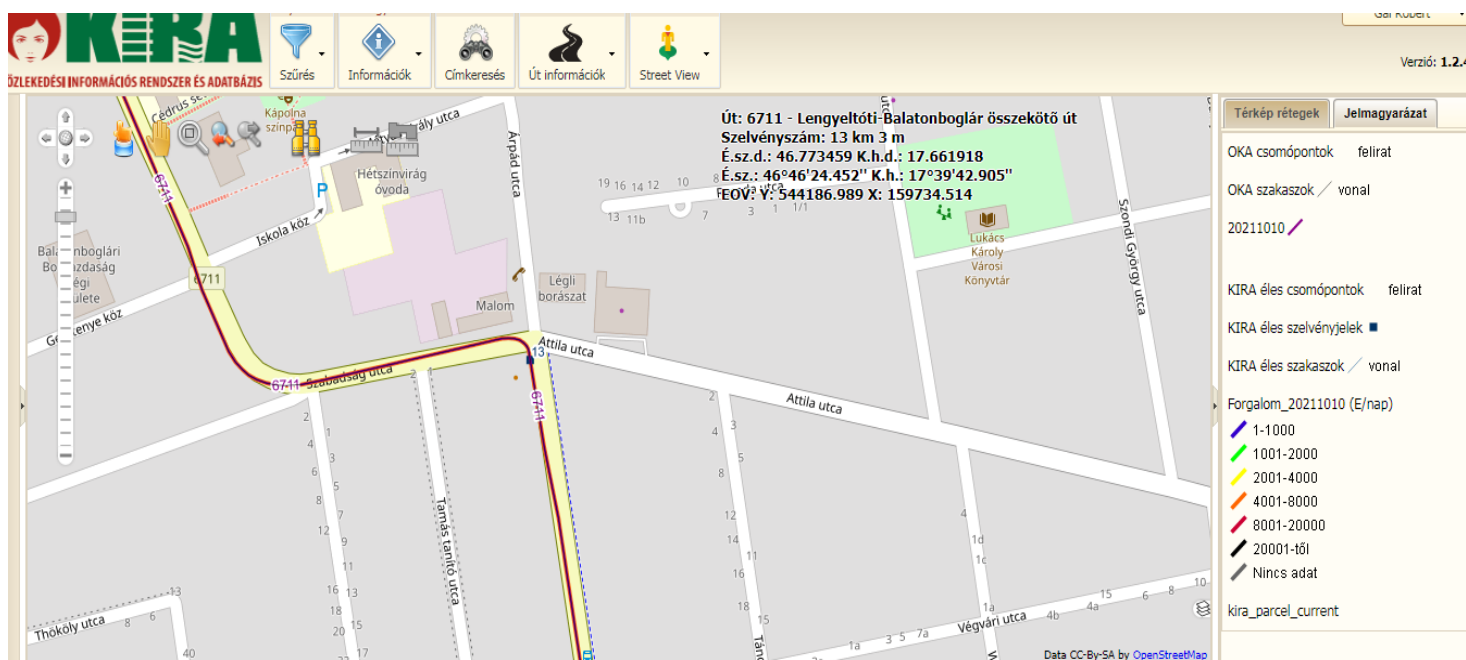
Valéria Vendégház, Attila Vendégház, Eliza Wellness Vendégház, Tulipán Vendégház, Csapó Ház, Árnyas Vendégház, Hacienda Családbarát Vendégház

A jelen projekttel fejlesztendő területek egy része a Városközpont akcióterületen belül találhatóak. Az első akcióterület a Városközpontban került kijelölésre, hiszen az itteni beavatkozások mind az itt élők, mind pedig a nyári szezonban, vagy azon kívül idelátogatók számára jelentős előnyöket jelentenek, így áttételesen is hozzájárulnak a helyi gazdaság fejlődéséhez, a turisztikai szempontból aktív időszak meghosszabbításához.

Gépjárműforgalom éves átlagos napi forgalomnagysága

Az önkormányzat létesítménytípusonként és megvalósítási helyenként vizsgálta a gépjármű és a kerékpáros forgalom nagyságát. A Zrínyi utca esetében rendelkezésre állnak KIRA OKA (Országos Közúti Adatbank) ÁNF adatok, a Gaál Gasztron és az Attila utca esetében, mivel önkormányzati tulajdonban lévő utacról van szó, helyi forgalomszámlálást végzett az önkormányzat. A forgalomszámlálást az e-UT 02.01.21. „Országos közutak keresztmetszeti forgalmának számlálása és a forgalom nagyságának meghatározása” c. utügyi műszaki előírásban foglaltak szerint végezte el.

A kapott adatokból látszik, hogy mindegyik megvalósulási helyen jelentős a forgalom, a Zrínyi út esetében, mivel a 6711. sz. országos közútról van szó, igen jelentős, meghaladja a 8000 E/nap forgalmat.



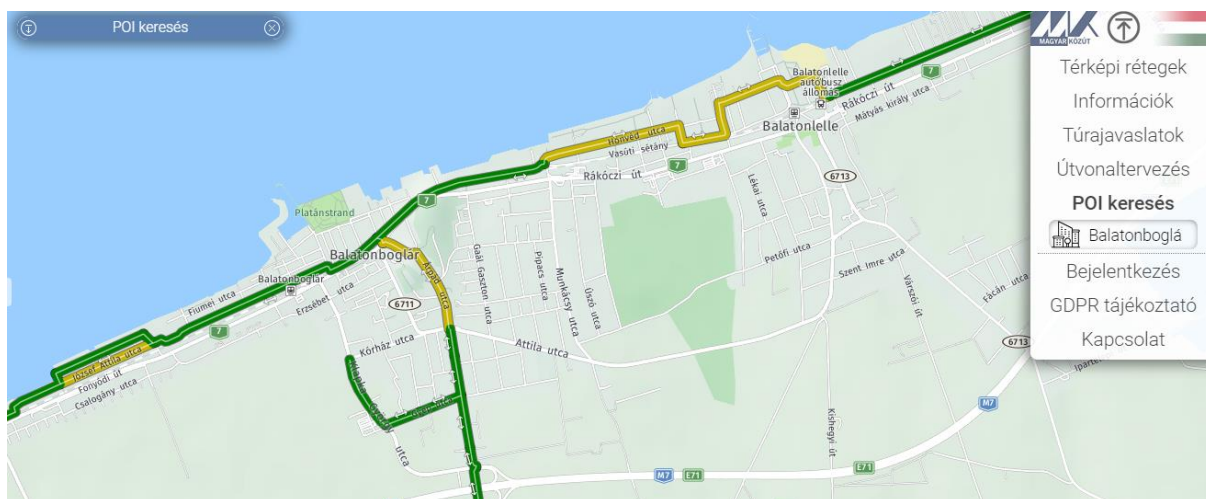
Zrínyi u. 6711. sz. országos közút napi forgalma -Forrás:Kira.kozut.hu

| Jármű típusa | átlagos napi forgalom 2021 (jármű/nap) Balatonboglár | |
|------------------|---|---|
| | Balatonboglár, Gaál Gasztron út 0+200 szelvénye (belterület) | Balatonboglár, Attila utca 19. szám előtt (belterület) |
| Személygépjármű | 2372 | 4751 |
| Kistehergépjármű | 804 | 1160 |
| Autóbusz | 20 | 12 |

| Jármű típusa | | átlagos napi forgalom 2021 (jármű/nap) Balatonboglár | |
|--|--------------------------|---|---|
| | | Balatonboglár, Gaál Gasztron út 0+200 szelvénye (belterület) | Balatonboglár, Attila utca 19. szám előtt (belterület) |
| Tehergépjármű | Közepesen nehéz pótkocsi | 83 | 67 |
| | Nehéz tehergépkocsi | 89 | 72 |
| | Pótkocsis tehergépkocsi | 73 | 73 |
| | Nyerges szerelvény | 105 | 111 |
| | Speciális nehéz jármű | 0 | 0 |
| Motorkerékpár és segédmotoros kerékpár | | 97 | 56 |
| Kerékpár | | 205 | 398 |
| Lassújármű | | 2 | 6 |
| Összes forgalom | | 4897 | 4123 |

Gaál Gasztron és Attila utca forgalomszámlálása- Forrás: Önkormányzat

Meglévő kerékpárforgalmi létesítménye és hálózatok



Kerékpárforgalmi létesítmények Balatonbogláron Forrás: KENYI

További fejlesztés szükségességét alátámasztó helyzetfeltérési szempontok bemutatása

Balatonbogláron a kerékpárosok aránya, jelenléte meghatározó a város közlekedésében, ezt többek között az mutatja, hogy a helyben közlekedők csaknem 40%-a kerékpározik. A meglévő kerékpárutak azonban felújításra szorulnak, azok burkolatának idő előtti megrongálódását útalap hibák és feltehetően a fagyvédelem hiánya okozta.

2.1.4. Fejlesztési szükség, indokoltság bemutatása

A vasút és Balaton part között elkészült a Balatoni bringaút. Ettől délre elég hiányos a kerékpárút hálózat a városban, a 7-es út és Tesco között (Klapka u, Gyp u.) épült egy szakasz, valamint Kislak felé (Zrínyi u és folytatása) egy vegyes használatú, ami a 1,5m szélessége és a rengeteg kapubehajtó miatt inkább csak járdaként funkcionál. A Zrínyi u. vége (autópálya) és Kislak között egy 1,5m széles kerékpárút vezet a 6711-es út mellett.

A fejlesztés célja a Balatoni bringaút összekötése a város déli részeivel egészen a meglévő kislaki kerékpárútig elvezetve.

A csatlakozás Balatoni bringaúthoz a Húvös köznél meglévő korszerű rámpás vasúti átjáró, ahonnan járda vezet az orvosi rendelő (Gaál Gaszton u északi vége) felé. Itt szélesítésre kerül a meglévő járda a vegyes forgalomnak megfelelően. Az orvosi rendelő környezetében 2 zebrán kell áthaladni és a biztonságos nyomvonal kialakítása érdekében egy 100m²-es parkolót kell árhelyezni a Bercsényi utca sarkán. A 980 m hosszú Gaál Gaszton utca megfelelő szélességű, aszfalt burkolta jó állapotú, ezért erre kerül felfestésre a kerékpárút az Attila utcáig. Itt nyugatra fordulva egy 300m-en az úttest déli felén kerül kialakításra az önálló kerékpárút. A mély árok miatt szükséges támfal építése és 1-2 villanyoszlop áthelyezése is. A malom csomópontnál csatlakozunk a déli irányban vezető Zrínyi utcára, ahol a jelenlegi vegyes (gyalogos-kerékpáros) használatú járda nem jól funkcionál. A 950m hosszú utcán két megoldás lehetséges. A meglévő járda szélesítésével egy szabványos vegyes használatú kerékpárút létesítése

A Zrínyi utca kapcsolja össze a várost Kislakkal, ezért jelenleg talán ez a legforgalmasabb kerékpárút, amit a helyi lakosság napi szinten használ, másrészt a kislaki turisztikai fejlesztések miatt várható a nyári használat növekedése is. Az autópályán túl meglévő kerékpárút elfogadható állapotú, de szűkösége és helyenként töredező burkolata miatt felújításra vár későbbi ütemben.

A kerékpárutak szabványos kialakítással, aszfalt burkolattal, felfestéssel, táblázással készülnek.

Az utak mentén a zöldfelület helyreállítása, gyepesítés és fásítás történik.

2.1.5. A projekt megalapozottsága (egyszerűsített közgazdasági elemzés)

A projekt műszaki tartalmának meghatározása előtt az Önkormányzat megvizsgálta a létesítmények elhelyezésének, illetve a kerékpárút esetében a nyomvonal kijelölésének lehetőségeit. A parkoló illetve a játszótér helyének a kijelölése a helyi igényfelmérések illetve a rendelkezésre álló önkormányzati tulajdonú ingatlanok elhelyezkedésének figyelembevételével történt meg.

A parkoló létesítése, olyan frekvencián történt, a városközpontban, ahol a forgalom ezt a legjobban indokolta illetve a terület nagysága elegendő a betervezett parkolóhely átalakításához, illetve a zöldterületi fejlesztésekhez.

A közösségi tér, okoseszközök, valamint zöldterület fejlesztés esetében szintén az igényfelmérés alapján került a megvalósítás helyszíne kiválasztásra. A fejlesztések tervezése esetén más helyszín kiválasztása nem volt indokolt, mivel a helyszíni adottságok, illetve szükségletek ezen variációk megvalósítását támasztotta alá. Mindkét esetben a legköltséghatékonyabb megoldásokra törekedett az Önkormányzat, a felszíni parkoló alternatívája a mélygarázs vagy parkolóház építése lett volna, ezek a változatok azonban többszörösen meghaladták volna a kiválasztott változat költségigényét, így ezen változatok további vizsgálata nem volt indokolt.

A kerékpárút nyomvonala adott volt, hiszen egy meglévő, jelenleg is kerékpározásra használt szakasz kerékpárúttá alakítása valósul meg. A Zrínyi utcán vizsgáltuk azt a megoldást hogy a járdától független kerékpárút kialakításra kerüljön a nyílt árok lefedésével, csapadék csatorna építéssel, és az utca vízelvezetésének megoldásával. Ennek előnye a jobb használhatóság, hátránya a bonyolultabb és drágább kivitelezés lett volna. Új nyomvonal kijelölése szintén nagyságrendekkel haladta volna meg a jelenlegi költségeket, illetve akadályozta volna a hálózatosodás kialakulását, ezért a további nyomvonal alternatívák vizsgálata nem releváns.

A projekt előkészítése során az Önkormányzat arra törekszik, hogy a tervezett tevékenységek biztosítsák a kitűzött célok elérését, azonban túlzó, felesleges kapacitásokat ne eredményezzenek.

A projekt releváns mutatói az alábbiak:

- A fejlesztett, kialakított kerékpáros infrastruktúrát használók becsült száma a fenntartási időszak első teljes évében (fő): 2500
- A fejlesztett zöld infrastruktúrát igénybe vevők becsült száma a fenntartási időszak első teljes évében (fő): 2.400
- A fejlesztett egyéb települési infrastruktúrát (zöldterület, közösségi tér, parkoló) igénybe vevők becsült száma a fenntartási időszak első teljes évében (fő): 8.000

A kiválasztott projektváltozatok esetében a költséghatékonyság illetve a legnagyobb társadalmi hatás szempontja volt szem előtt tartva.

2.2.A projekt csak a jelen Felhívás 2.1. pontjában meghatározott támogatható tevékenységekhez igényel támogatást, valamint a projektjavaslat tartalma megfelel a 2.3., 5. és 6.2. pontban foglalt elvárásoknak.

A projekt keretében épületen végrehajtott infrastrukturális beruházás nem történik, így a Felhívás 2.3 pontjában megjelölt Energiahatékonysági és a megújuló energiafelhasználás bővítése szempontok érvényesítése, az azbesztmentesítés nem releváns.

Nem új építés, így projektarányos akadálymentesítés valósul meg.

A fejlesztések építési engedélyhez kötött tevékenységek, így az építési dokumentációja és/vagy építési engedélyezési tervdokumentációja, illetőleg az alapján, az építésügyi hatóság által kibocsátott jogerős vagy végleges és végrehajtható építési engedélye meg fog felelni a hatályos OTÉK előírásainak.

Rehabilitációs környezettervező szakmérnök/szakértő kerül bevonásra.

A projekt keretében fejlesztéssel (beleértve: új építés, felújítás, korszerűsítés stb.) érintett közutak és közforgalom elől el nem zárt magánutak esetében figyelembe veszi az alábbi műszaki előírásokban szereplő, **aszfaltburkolatra vonatkozó minimum elvárásokat:**

- e-UT 06.03.21. Útpályaszerkezeti aszfaltburkolatok rétegeinek követelményei
- e-UT 05.02.11. Útpályaszerkezeti aszfaltburkolatok keverékeinek követelményei

A megvalósítás utáni fenntartási és működési költségeket a projekt fenntartási időszakában az Önkormányzat saját költségvetése terhére biztosítja.

Az építési területen lévő vagy tervezett fák védelme érdekében mind a tervezés, mind a kivitelezés során az MSZ 12042:2019 (Fák védelme építési területeken), valamint a MSZ 12172:2019 (Díszfák és díszcserjék ültetése települések közterületein) szabványok előírásai betartásra kerülnek.

A projekt előkészítése és megvalósítása során az Önkormányzat a Felhívás 2.3 fejezet I./6. pontjában rögzített jó gyakorlatokat, szakmai iránymutatásokat és ajánlásokat figyelembe veszi.

A kerékpárút kialakítását célzó beruházás eredményeként a fenntartható közlekedési módok előnyben részesülnek, és a projekt eredményeként egyetlen fenntartható közlekedési mód sem kerül hátrányosabb helyzetbe a fejlesztést követően a beruházást megelőző állapothoz viszonyítva.

A projekt tervezése során figyelembevételre kerül valamennyi közlekedő igénye a közúti közlekedésről szóló 1988. évi I. törvény. 8. § (1a) bekezdésével összhangban.

A projekt tervezése és megvalósítása során törekszünk arra, hogy a beruházás megvalósítása ne vezessen a környezet indokolatlan – szükséges mértéken felüli – károsításához.

A kialakítandó kerékpárút esetében a nemzeti vagyronról szóló 2011. évi CXCVI. törvény értelmében a helyi önkormányzat kizárólagos tulajdonát képező nemzeti vagyronba tartoznak a helyi közutak (beleértve a kerékpárutakat is) és műtárgyaik. A közúti közlekedésről és a helyi önkormányzatokról szóló törvény rendelkezései alapján a települési önkormányzat köteles gondoskodni arról, hogy a közút (beleértve a kerékpárutakat is) a biztonságos közlekedésre alkalmas legyen.

Tekintettel a vizsgált területen a települések méretére és az önkormányzati hivatal személyi állományára, a kerékpárutak fejlesztéséért és üzemeltetéséért külön felelős nem került kijelölésre. A helyi közutak, közterületek üzemeltetéséért felelős személyek értelemszerűen a meglévő és kialakítandó létesítmények üzemeltetéséért is felelősek.

A Polgármesteri Hivatalban elsősorban a Műszaki Iroda felelős a fenntartói és fejlesztői feladatok végrehajtásáért és tervezéséért, illetve egy-egy beruházás kapcsán az önkormányzatok más szakterületi csoportjai illetve projektirodája is bevonásra kerül.

Az üzemeltetés jellegű feladatokat – pl. nyári kaszálás, növényzet gondozása az önkormányzati utak mentén, ároktisztítás stb., – részben közfoglalkoztatottak bevonásával végzik.

A kerékpárforgalmi létesítmények működtetéséhez kapcsolódó feladatokról szóló 1674/2016. (XI. 29.) Korm. határozat értelmében az országos és regionális törzshálózat, illetve a főutakkal párhuzamos lakott területen kívüli kerékpárforgalmi létesítmények működtetési feladatait a Magyar Közút NZrt. látja el.

A fentiekre tekintettel a vizsgált fejlesztési területen a kerékpárforgalmi létesítmények működtetése a továbbiakban is az önkormányzatok feladatát képezi.

A kerékpárutakkal kapcsolatos fenntartási munkák az alábbiak:

- kerékpárutak tisztítása
- kerékpárutak hómentesítése
- padkák és árkok kaszálása
- kerékpáros szelvénybe hajló növényzet eltávolítása
- közúti jelzőtáblák karbantartása és szükség szerinti pótlása
- útirányjelző táblák karbantartása és szükség szerinti pótlása.

A fejlesztések illeszkednek a település alábbi hatályos rendezési eszközeihez:

- Integrált Településfejlesztési Stratégia
- Balatonboglár Város Településrendezési Terve
- Módosított HÉSZ egységes szerkezetbe foglalva
- Szabályozási Terv
- Településfejlesztési Konceptió

A projekt keretében kért támogatás összege a projekt megvalósításához feltétlenül szükséges. A támogatás nélkül az Önkormányzat a fejlesztéseket saját erőből nem képes megvalósítani. A beruházás fenntartása során bevételek nem képződnek.

A projekt pénzügyi fenntarthatósága biztosított a projekt teljes élettartama alatt. A működési (üzemeltetési és pótlási) költségek finanszírozása az önkormányzat költségvetése terhére történik a teljes fenntartási időszakban, valamint azt követően is.

A projekt keretében tervezett összes tevékenységet (önállóan támogatható, a kötelezően megvalósítandó és a választható tevékenységeket) a rendelkezésre álló információk alapján az alábbi táblázatos formában mutatjuk be:

| A tervezett tevékenység megnevezése | A tevékenység rövid bemutatása | A Felhívás 2.1 pontja szerinti támogatható tevékenységhez való pontos besorolása (Felhívás adott pontjának pontos hivatkozásával) |
|--|---|---|
| Vörösmarty tér zöldterület fejlesztése | Vörösmarty tér zöldterület fejlesztése. Városközpont-Vörösmarty téri parkoló áthelyezésével a jelenlegihez képest jóval nagyobb és használhatóbb zöldfelület alakul ki. Az éghajlatváltozáshoz való alkalmazkodás céljából felújított zöld infrastruktúra 4500 m ² zöldfelületi fejlesztést érint, ebből újonnan épített zöldfelület 1030 m ² . A tervezett | 2.1.1. Önállóan támogatható tevékenységek; B) Belterületi zöldinfrastruktúra fejlesztése; I. Önkormányzati vagy többségi önkormányzati tulajdonban lévő gazdasági társaság tulajdonú, közhasználatú zöldterületek és zöldfelületek rekonstrukciója, kialakítása, építése; c.) településklíma-javító, hősziget-hatás ellen árnyékoló lombhullató, klímaturó fasorok, cserjesávok, több szintes zöldfelületek, vertikális zöld falak létesítése, önkormányzati tulajdonú épületek esetében zöldtető kialakítás a klímaadaptáció d) aktív rekreációs zöldterületek |

| | | |
|--|--|--|
| | fejlesztés a zöldfelület színteztettség emelését is célozza, az egyszintűből kétszintű zöldfelület kialakítása a cél további faterelépítéssel. | |
| Zöldinfrastruktúra Fejlesztési- és Fenntartási Akcióterv (ZIFFA) készítése | ZIFFA készítése a Miniszterelnökség Építészeti és Építésügyi Felelős Helyettes Államtitkár gondozásában készült segédlete alapján | 2.1.1. Önállóan támogatható tevékenységek; B) Belterületi zöldinfrastruktúra fejlesztése; Zöldinfrastruktúra Fejlesztési- és Fenntartási Akcióterv (ZIFFA) készítése |
| Ingyenesen használható parkolási infrastruktúra kialakítása | A parkoló jó része (40 fh) áthelyezésre kerül a Dózsa Gy. u északi felére, kapcsolódva az ettől nyugatra meglévő parkolóhoz, így a vasút melletti értéktelenebb területen helyezkednek el a parkolók. 15 fős párhuzamos parkolósáv készül a Dózsa Gy. u. déli felén is, valamint a sétáló utca irányában az út északi felén, a szélső közlekedési sáv megszüntetésével újabb 25-30 parkoló alakítható ki. | 2.1.1. Önállóan támogatható tevékenységek; C) Közösségi, kulturális, sportolási infrastruktúra, IKT és okos települési fejlesztések; II. Közösségi célú tevékenységek; c) ingyenesen használható parkolási infrastruktúra kialakítása; |
| Vörösmarty tér fejlesztése | A Vörösmarty téren az aszfaltburkolat nagy része bontásra kerül és helyette tərburkolat, valamint zöldfelület készül. A jelenlegi nagy parkoló felszabaduló területén díszburkolatú tér, szökőkút, leülő helyek, pergola stb. készülnek és egységes parkos-gyalogos térré alakítják a Vörösmarty teret. Kiemelten fontos a hangulatos és látványos térvilágítás megoldása. | 2.1.1. Önállóan támogatható tevékenységek; C) Közösségi, kulturális, sportolási infrastruktúra, IKT és okos települési fejlesztések; II. Közösségi célú tevékenységek; a) 100%-os önkormányzati tulajdonban lévő terek, közterületek burkolatának felújítása, rekonstrukciója, építése, beleértve a meglévő építmények, burkolatok bontását, szükséges közművek kiváltását, földbe helyezését, új közlekedési és tərburkolatok építését, közvilágítás korszerűsítését, kiépítését, utcabútorok elhelyezése |
| okospadok üzembehelyezése | A Vörösmarty téren okospadok üzembehelyezése | 2.1.1. Önállóan támogatható tevékenységek; C) Közösségi, kulturális, sportolási infrastruktúra, IKT és okos települési fejlesztések; III. IKT és okos település fejlesztések a) hálózatba szervezett okos közösségi pontok kialakítása a kistelepülési központokban a településen élők digitális felzárkózását elősegítve, |

| | | |
|--------------------------------------|---|--|
| | | d) okos közterület fejlesztések, |
| Kerékpárforgalmi útvonal kialakítása | Balatonboglár belterületi kerékpárút hálózat építése, rekonstrukciója valósul meg a fejlesztés keretében a Gaál Gasztron-Attila-Zrínyi utcákon. | <p>2.1.1. Önállóan támogatható tevékenységek; D) Fenntartható közlekedésfejlesztés; I. Kerékpárosbarát fejlesztések b) Kerékpárforgalmi útvonal kialakítása: b3) településrészek között;</p> <p>II. Forgalomcsillapítás, közlekedésbiztonság, akadálymentesítés:</p> <p>a) Forgalomcsillapítás: a fenntartható települési közlekedés, valamint az élhetőbb városi, települési környezet megteremtése érdekében.</p> <p>a1) gépjárműforgalmat csökkentő- vagy korlátozó átépítések, bontások, forgalomtechnikai beavatkozások, forgalmi rend átalakítása</p> <ul style="list-style-type: none"> • gyalogos vagy gyalogos-és kerékpáros övezet létrehozása, <p>D) főtevékenységhez kapcsolódó, választható, önállóan nem támogatható tevékenységek</p> <p>IV. Fenntartható közlekedésfejlesztés esetén:</p> <p>b) Meglévő kerékpárforgalmi létesítmény korszerűsítése építése: Balatonboglár belterületi kerékpárút hálózat építése, rekonstrukciója valósul meg a fejlesztés keretében a Gaál Gasztron-Attila-Zrínyi utcákon.</p> <p>b1) az útügyi műszaki előírásnak megfelelő korszerűsítés (pl.: szélesítés) érdekében,</p> <p>b3) ha az érintett szakasz burkolatminősége vagy típusa a közlekedésbiztonságot veszélyezteti.</p> <p>j) A támogatható tevékenységek megvalósításához szükséges alábbi munkálatok elvégzése:</p> <p>j1) csapadékvíz-elvezetés kiépítése, átépítése;</p> <p>j2) forgalomtechnikai tevékenységek;</p> |
| Nyilvánosság biztosítása | Nyilvánosság biztosítása – „ÁÚF 21-27” c. dokumentum 10. fejezete és a Felhívás 6.2. 1) pontja alapján | 2.1.2.1. Kötelezően megvalósítandó, önállóan nem támogatható tevékenységek; a) Nyilvánosság biztosítása – „ÁÚF 21-27” c. dokumentum 10. fejezete és a Felhívás 6.2. 1) pontja alapján |
| Szemléletformáló akció | Szemléletformáló akció, tevékenység végrehajtása a 2.1 D) főtevékenységekhez kapcsolódóan | 2.1.2.1. Kötelezően megvalósítandó, önállóan nem támogatható tevékenységek; f) Szemléletformáló akció , tevékenység végrehajtása a 2.1 D) főtevékenységekhez kapcsolódóan, amelyek elsődlegesen a helyi lakosságot célozzák. |

| | | |
|---|--|---|
| Helyi klímastratégia készítése | Helyi klímastratégia készítése a vonatkozó Útmutatók szerint | 2.1.2.2. Választható, önállóan nem támogatható tevékenységek; a) Helyi klímastratégia készítése |
| Meglévő kerékpárforgalmi létesítmény korszerűsítése | Veres Péter- Bólyai- Csegei utcákon kerékpárforgalmi útvonal kialakítása | 2.1.2.2. Választható, önállóan nem támogatható tevékenységek; IV. Fenntartható közlekedésfejlesztés esetén; b) Meglévő kerékpárforgalmi létesítmény korszerűsítése |

A projektben releváns indikátor célérték vállalásokat az alábbi táblázatban foglaltuk össze.

| Indikátor neve | Alap | Mértékegység | Típusa ²³ | Azonosító | Része-e a műszaki-tartalomnak (Igen/Nem) | Célérték tervezése szükséges (Igen/Nem) |
|---|------|--------------|----------------------|-----------|--|---|
| Támogatott célzott kerékpáros infrastruktúra | ERFA | 2,3600 km | Közös kimeneti | RCO58 | Igen | Nem |
| Az éghajlatváltozáshoz való alkalmazkodás céljából épített vagy felújított zöldinfrastruktúra | ERFA | 0,4500 ha | Közös kimeneti | RCO26 | Igen | Nem |

A D) Fenntartható közlekedésfejlesztés főtevékenység esetén:

A projekt tervezése és megvalósítása során az Önkormányzat arra törekszik, hogy a beruházás megvalósítása ne vezessen a környezet indokolatlan – szükséges mértéken felüli – károsításához. A fejlesztés területén minimálisan várható a növényzetet érintő beavatkozás (pl.: fák kivágása) a tervezett tevékenységek miatt.

A projekt beszerzései és közbeszerzései során az Önkormányzat, mint ajánlatkérő megvizsgálja, hogy alkalmazhatóak-e a Közbeszerzési etikai kódex szempontjai, amennyiben igen, úgy ezek alapján kerülnek lefolytatásra. Az Önkormányzat vállalja, hogy a közbeszerzésekről szóló 2015. évi CXLI. törvény (a továbbiakban: Kbt.) céljainak és alapelveinek megfelelően jár el. A kódex hatálya alá tartozó ajánlatkérők vállalják, hogy a közbeszerzési eljárások során fokozott figyelmet fordítanak a következő alapvető értékekre:

- Környezetvédelmi szempontú (zöld) közbeszerzés
- Körforgásos gazdasági szemlélet
- Hulladéktermelés minimalizálása
- Energiafelhasználás csökkentése
- Vízfelhasználás csökkentése
- Széndioxid kibocsátás csökkentése
- Életciklus szemlélet

A közbeszerzési eljárás előkészítése során az ajánlatkérő különösen törekszik arra, hogy:

- az erőforrásokkal való takarékos gazdálkodás elvének megfelelően járjon el,
- megvizsgálja, a beszerzés tárgya vonatkozásában melyek a piacon rendelkezésre álló környezetbarát megoldások,
- fokozott figyelmet fordítson arra, hogy állnak-e rendelkezésre az adott beszerzési tárgykörben uniós zöld közbeszerzési szempontok (GPP criteria1), amennyiben igen, azok mennyiben

alkalmazhatóak az adott beszerzési tárgy műszaki leírásának, illetve az értékelési szempontok meghatározása során.

A Kerékpárosbarát fejlesztéssel érintett útvonalak gépjármű, nehézgépjármű és kerékpáros átlagos napi forgalmát a PET 2.1.3 fejezetében mutattuk be. A forgalmi adatok alátámasztják a megvalósítandó létesítménytípus kiválasztását, figyelembe véve a felhívás 2.3. IV. pontjában meghatározott elvárásokat.

Balatonboglár Város Önkormányzata vállalja, hogy a beruházással kapcsolatos Kerékpárút Nyilvántartó Rendszerbe (KeNyi) történő jogszabályi adatszolgáltatásokat elvégzi és a róla szóló igazolásokat a felmerüléshez tartozó mérföldkövekig benyújtja.

2.3.A tervezett szakmai koncepciót az illetékes TVT vizsgálta és csatolásra került a vonatkozó szakvéleménye.

Bemutatandó: „A” főtevékenység: Települési kék infrastruktúra fejlesztése (vízgyűjtési beavatkozások) esetében

A szempont az adott projekt esetében nem releváns, mivel a támogatási kérelem nem tartalmaz A) főtevékenységet.

2.4.A támogatási kérelemben bemutatott korábbi kérésemények mértéke, gyakorisága, okozott kárértéke, a védendő értékek vagy a fejlesztés szükségességének bemutatása alapján a fejlesztési igény megalapozott, a projekt megvalósítása indokolt. Meglévő csatornahálózat korszerűsítés esetében a kiinduló műszaki állapot szövegesen és fotódokumentációval bemutatásra került.

Bemutatandó: „A” főtevékenység: Települési kék infrastruktúra fejlesztése (vízgyűjtési beavatkozások) esetében

A szempont az adott projekt esetében nem releváns, mivel a támogatási kérelem nem tartalmaz A) főtevékenységet.

2.5.Amennyiben a talaj és talajvízadottságok lehetővé teszik, előnyben részesíti az alkalmazott műszaki vagy természetközeli megoldás a vízvisszatartást, késleltetett levezetést, erózióvédelemmel; lehetővé téve a területi beszivárgás elősegítését. (Pl. magas talajvízállású területeken ennek tervezése nem releváns, azonban minden ilyen esetben szükséges ezt bemutatni.)

Bemutatandó: „A” főtevékenység: Települési kék infrastruktúra fejlesztése (vízgyűjtési beavatkozások) esetében

A szempont az adott projekt esetében nem releváns, mivel a támogatási kérelem nem tartalmaz A) főtevékenységet.

2.6. Az igényfelmérés megtörtént és alátámasztja a fejlesztés céljait.

Bemutatandó: „B” és „C” főtevékenységhez kapcsolódóan!

Az alkalmazandó igényfelmérés módszertana az alábbi volt:

I. Kérdőív

Balatonboglár Város Önkormányzata a 2021. évben lakossági fórumok során tájékoztatta a település lakosságát a következő évek fejlesztési elképzeléseiről, illetve várta a lakosság véleményét. A lakossági fórumok megtartása után sor került arra, hogy még szélesebb körben felmérésre kerüljön a lakosság véleménye, mivel a fejlesztések akkor lesznek fenntarthatóak, ha azok valós társadalmi igényeken alapulnak.

2021. novemberében állítottuk össze a kérdőívet, amit papír alapon elhelyeztünk a Közös Önkormányzati Hivatalban és az önkormányzat intézményeiben. A lakosság figyelmét felhívtuk a véleménynyilvánítás szükségességére, a válaszadói hajlandóság növelése érdekében felhívó plakátokat helyeztünk ki a város több pontján. Összesen 475 kitöltött kérdőív érkezett vissza, melyből

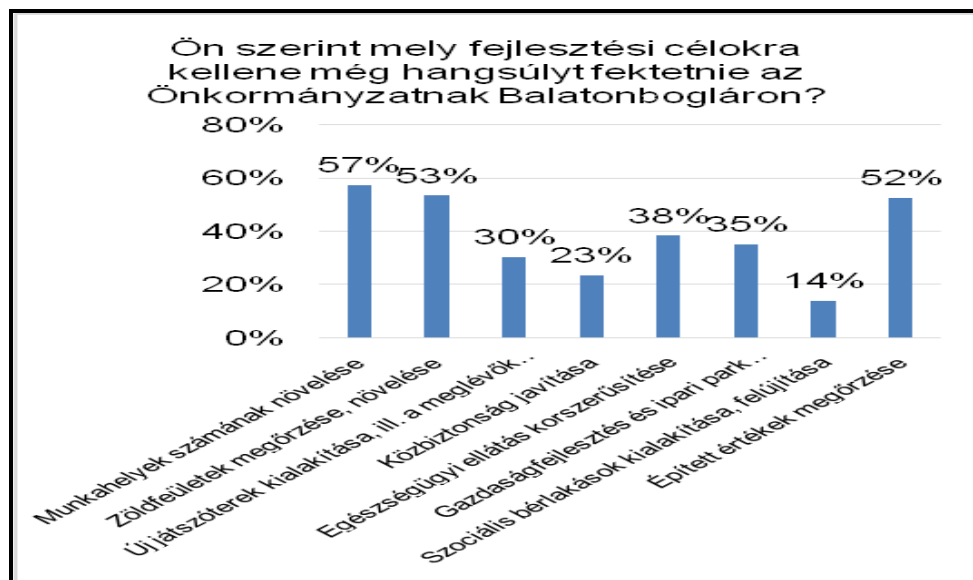
465-at töltött ki balatonboglári lakos, azaz a város lakossága 7,9 %-ának véleményét sikerült megismerni.

A kérdőívek elemzéséből megállapítható, hogy a megkérdezettek szeretnek Balatonbogláron élni – a válaszadók 49 %-a az 5 fokozató skálán a 4-es, míg 34 %-a az 5-ös értéket jelölte meg, az 1-es értéket senki sem jelölte meg, és a 2-es érték aránya is 2 % alatt volt.



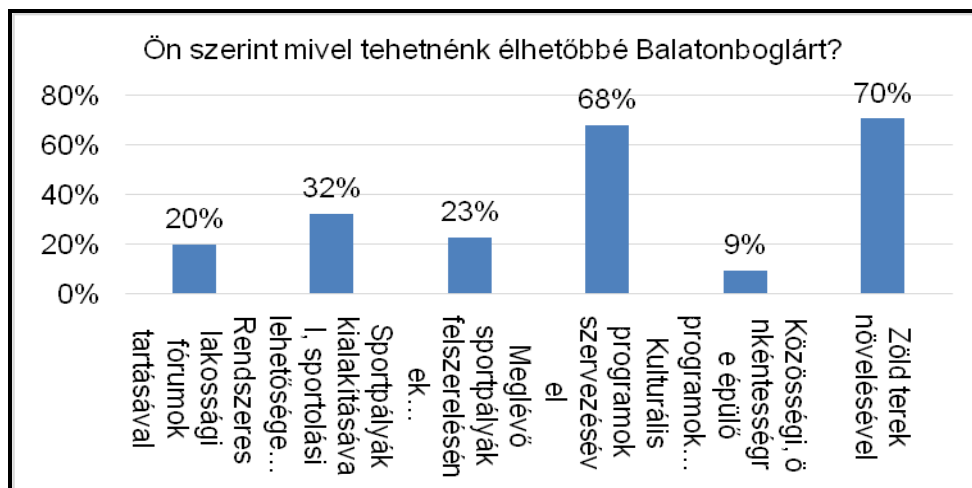
Az eredményből arra lehet következtetni, hogy Balatonboglár alapvetően egy élhető település, lakosai többségében kedvelik városukat.

Arra a kérdésre, hogy az Önkormányzat milyen fejlesztési célokra helyezzen hangsúlyt, a következő válaszokat adták a megkérdezettek:



A munkahelyek számának növelése mellett a legmagasabb arányban a válaszadók a zöldfelületek megőrzését, növelését valamint az épített értékek megőrzését tartották fontosnak. A kapott válaszokból arra lehet következtetni, hogy a megkérdezetteknek fontos az épített környezet, és a természet közelsége, szeretnék, ha hangsúlyt kapna az épített és természeti értékek megőrzése.

A város élhetőbbé tételére vonatkozó kérdés kapcsán a válaszadók szerint elsősorban zöld terek növelésére lenne szükség.



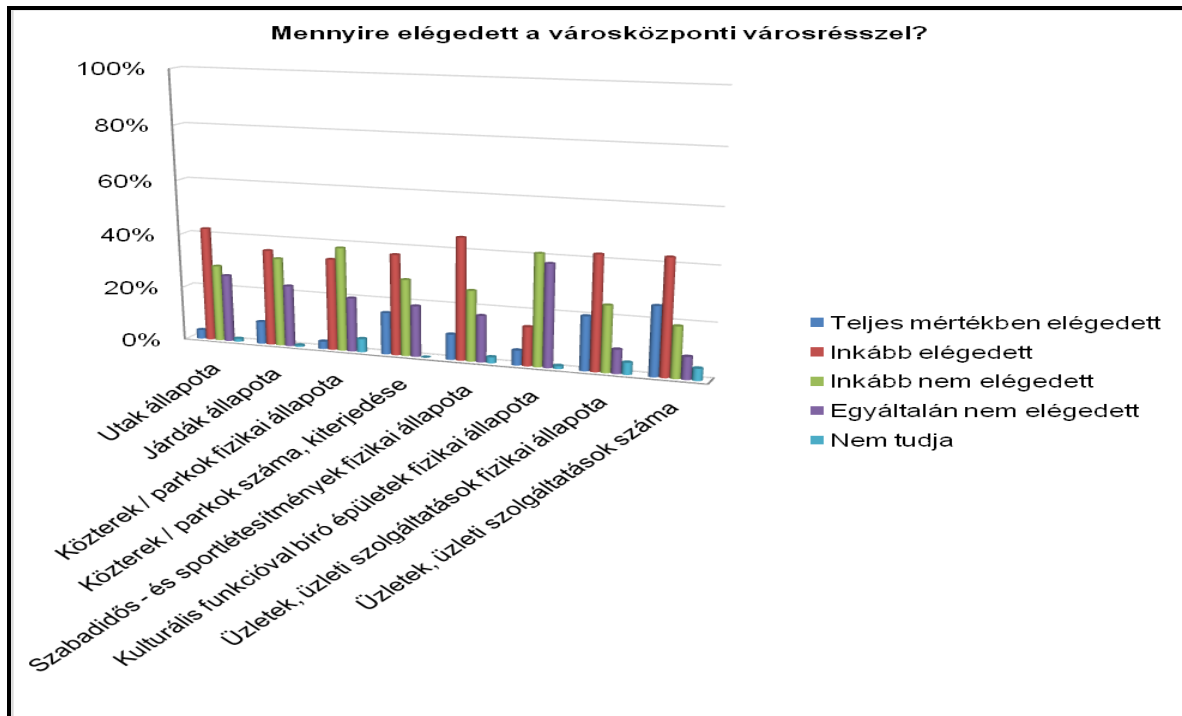
Az eredmény egyrészt azt igazolja, hogy szükség van a kulturális programkínálat valamint a zöldterületek növelésére, másrészt, hogy az alternatívaként felkínált lehetőségek közül például a sportolási lehetőségekkel a megkérdezettek elégedettek.

A belváros a megkérdezettek többsége szerint betölt közösségi funkciót.



A válaszok alapján megállapítható, hogy a város közösségi élete a természetes központban, a belvárosban zajlik, ami pozitívumként értékelhető.

A belváros egyes funkcióival való elégedettség a megkérdezettek körében a következők szerint alakult:



Az okospadok kihelyezését, valamint azt, hogy a település központi részein ingyenes wifi hálózat működjön 32 % teljes mértékben támogatta.

I. Az igényfelmérés eredményének bemutatása

Az igényfelmérés összegzett eredményét az egyes kijelölt célcsoportok vonatkozásában az alábbi táblázatban foglaltuk össze:

| Meghatározott célcsoportok | Felmerült releváns igények | Igény alapján meghatározott célok |
|-----------------------------|--|--|
| Balatonboglár Város lakosai | Közösségi, kulturális, sportolási infrastruktúra fejlesztése | Vörösmarty tér közösségi tér funkciójának megteremtése, infrastrukturális fejlesztése |
| Balatonboglár Város lakosai | Aktív rekreációs zöldterületek nagyságának növelése | A Vörösmarty tér zöldterület építése, növelése |
| Balatonboglár Város lakosai | Okos települési fejlesztések | A Vörösmarty téren Okospadok telepítése |
| Balatonboglár Város lakosai | Ingyenesen használható parkolási infrastruktúra kialakítása | A parkoló jó része (40 fh) áthelyezésre kerül a Dózsa Gy. u. északi felére, kapcsolódva az ettől nyugatra meglévő parkolóhoz, így a vasút melletti értéktelenebb területen helyezkednek el a parkolók. 15 fős párhuzamos parkolósáv készül a Dózsa Gy. u. déli felén is, valamint a sétáló utca |

| | | |
|--|--|--|
| | | irányában az út északi felén, a szélső közlekedési sáv megszüntetésével újabb 25-30 parkoló alakítható ki. |
|--|--|--|

2.7.A beruházás biztosítja a biztonságos közlekedési feltételeket valamennyi közlekedő számára. A projekt a közúti közlekedésről szóló 1988. I. tv. 8. § (1a) bekezdésével összhangban került tervezésre valamennyi érintett közlekedő igényeinek a figyelembevételével.

Bemutató: D) főtevékenység: fenntartható közlekedésfejlesztés esetén!

A projekt eredményeként a fenntartható közlekedési módok előnyben részesítésére törekedett az Önkormányzat, a projekt eredményeként egyetlen fenntartható közlekedési mód sem kerül hátrányosabb helyzetbe a fejlesztést követően a beruházást megelőző állapothoz viszonyítva.

A projekt tervezése során valamennyi közlekedő igényei figyelembe vételre kerülnek a közúti közlekedésről szóló 1988. évi I. törvény. 8. § (1a) bekezdésével összhangban. Ennek megfelelően a beruházást követően nem válik nehezebbé a gyalogosok átkelése a projekttel érintett útszakaszon.

A projekt keretében vasúti átjáró fejlesztése is tervezett.

A kerékpárút több helyen keresztez földhivatali nyilvántartásban szereplő utakat.

Fentieknek megfelelően minden burkolt útsatlakozásnál fel kell festeni a kerékpáros átvezetését, az elsőbbséget szabályozó jelzőtáblának megfelelő piktogramot, záróvonalat. Ki kell helyezni az elsőbbséget szabályozó táblát és kiegészítő táblát.

2.8. Kerékpárosbarát fejlesztés esetén bemutatásra került a beruházás területét szemléltető vázlatos, térképi átnézet rajz vagy nyomvonalterv a felhívás 2.3. IV. Önállóan támogatható tevékenységekre vonatkozó további elvárások 4) b) pontjában meghatározottak szerint (pl.: kerékpárosbarát településrészre, kerékpárosbarát településre, vagy településeket összekötő kerékpárforgalmi útvonalra vonatkozóan).

Bemutató: „D” főtevékenység: Fenntartható közlekedésfejlesztés esetén

Kerékpárosbarát fejlesztés térképi átnézeti rajzát illetve a nyomvonaltervet a PET 1. és 2. melléklete tartalmazza.

A kerékpárosbarát fejlesztés esetében az alábbi eredmények teljesülnek:

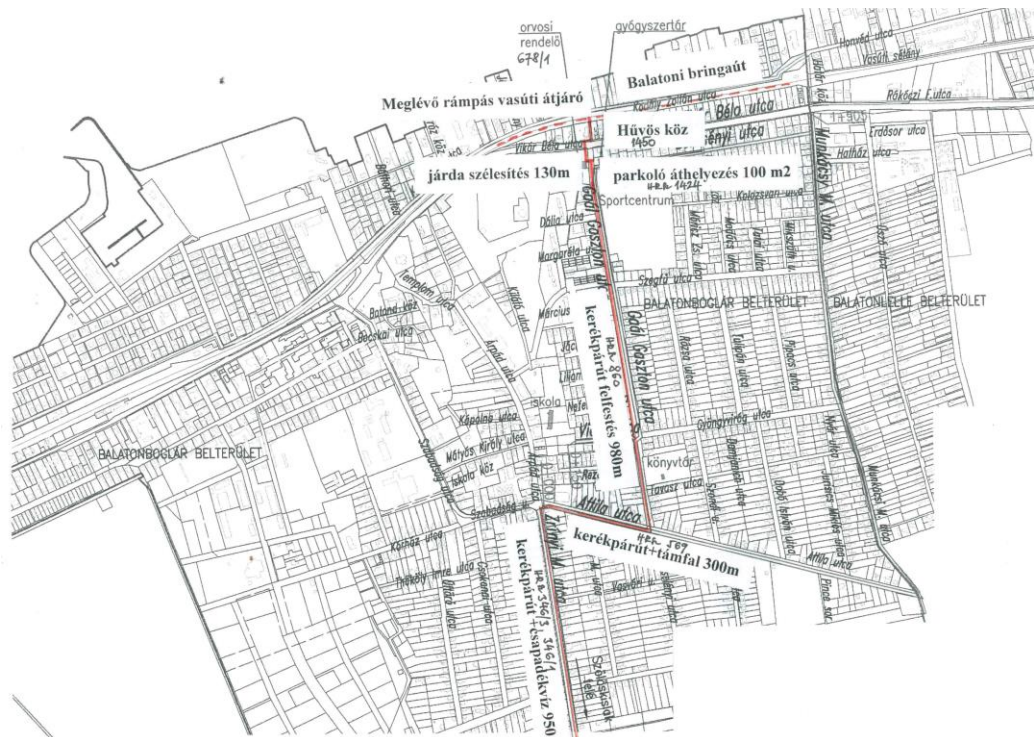
- b) Kerékpárforgalmi útvonal kialakítása:
 - b3) településrészek között;

A fejlesztés célja a Balatoni bringaút összekötése a város déli részeivel egészen a meglévő kislaki kerékpárútig elvezetve.

A csatlakozás Balatoni bringaúthoz a Hűvös köznél meglévő korszerű rámpás vasúti átjáró, ahonnan járda vezet az orvosi rendelő (Gaál Gaszton u északi vége) felé. Itt szélesítésre kerül a meglévő járda a vegyes forgalomnak megfelelően. Az orvosi rendelő környezetében 2 zebrán kell áthaladni és a biztonságos nyomvonal kialakítása érdekében egy 100m²-es parkolót kell árhelyezni a Bercsényi utca sarkán. A 980 m hosszú Gaál Gaszton utca megfelelő szélességű, aszfalt burkolta jó állapotú, ezért erre kerül felfestésre a kerékpárút az Attila utcáig. Itt nyugatra fordulva egy 300m-en az úttest déli felén kerül kialakításra az önálló kerékpárút. A mély árok miatt szükséges támfal építése és 1-2 villanyoszlop áthelyezése is. A malom csomópontnál csatlakozunk a déli irányban vezető Zrínyi utcára, ahol a jelenlegi vegyes (gyalogos-kerékpáros) használatú járda nem jól funkcionál. A 950m hosszú utcán két megoldás lehetséges. A meglévő járda szélesítésével egy szabványos vegyes használatú kerékpárút létesítése, aminek következtében a meglévő fákat ki kell vágni és a nyílt árokpartot burkolni kell. A Zrínyi utca kapcsolja össze a várost Kislakkal, ezért jelenleg talán ez a legforgalmasabb kerékpárút, amit a helyi lakosság napi szinten használ, másrészt a kislaki turisztikai fejlesztések miatt várható a nyári használat növekedése is. Az autópályán túl meglévő kerékpárút

elfogadható állapotú, de szűkösége és helyenként töredező burkolata miatt felújításra vár későbbi ütemben.

A kerékpárutak szabványos kialakítással, aszfalt burkolattal, felfestéssel, táblázással készülnek. Az utak mentén a zöldfelület helyreállítása, gyepesítés és fásítás történik.



A kerékpárút tervezett nyomvonalterve

2.9.A kötelező szemléletformáló és tájékoztató programok betervezésre és bemutatásra kerültek.

„D” főtevékenység: Fenntartható közlekedésfejlesztés

A fejlesztésekkel együtt fontos a szemléletformálás, a népszerűsítő kampányok beindítása, a közlekedésbiztonság javítása (oktató-nevelő tevékenységgel), valamint a partnerség és együttműködés egyrészt az útfejlesztési beruházásokkal, hogy azok kerékpáros barát módon valósuljanak meg a szakmai és civil szervezetek véleményének figyelembe vételével. A szemléletformálási tevékenység során a környezetvédelmi szempontok figyelembe vételével a hagyományos papír alapú ismertető anyagok osztása helyett online akciók megvalósítását helyezük előtérbe.

A D) főtevékenység esetében a szemléletformálás célja a kerékpáros közlekedést népszerűsítő és/vagy közlekedésbiztonsági célú szemléletformáló akciók, tevékenységek megvalósítása, amelyek elsődlegesen a helyi lakosságot célozzák.

A kerékpárút fizikai megvalósítását követően kerékpáros közlekedést népszerűsítő kampányt tervezünk megvalósítani. A kampány keretében az elkészült kerékpárutat kívánjuk bemutatni egy tájékoztatóval egybekötött útvonal bekerékpározással.

A kerékpáros közlekedést, mint az egyik legkörnyezetkímélőbb közlekedési formát, mely az egészségre is kedvező hatással bír kívánjuk népszerűsíteni program keretében.

A programmal elsősorban a gyermekeket kívánjuk megcélozni, hiszen ők a legfogékonyabbak az új dolgok iránt, valamint a gyermekeken keresztül üzenetünkkel elérhető az egész család, így a településeink lakossága.

A program keretében hangsúlyozni kívánjuk a kerékpározás környezetkímélő voltát, a kerékpározás egészségére gyakorolt jótékony hatását és a kerékpározás közösségépítő erejét. Természetesen figyelmet kívánunk fordítani a közlekedésbiztonság fontosságára is.

A kerékpáros szemléletformálás alapvető célja, hogy a kerékpár ne csak a kikapcsolódás vagy a napi rövidebb utak eszköze legyen, hanem egy társ, amely amellelt, hogy segít egészségünk megőrzésében, kényelmes megbízható és biztonságos partner is a mindennapokban.

Szemléletformálás eszközei:

Kommunikációs eszközök:

- egységes alaparculattal, logóval, szlogennel ellátott kiadványok (A/5 méretű, 4+4 színű szórólap; A/3 méretű plakát; 3x1m molinó, a települési honlapokra banner elhelyezése);
- 4 perces oktató videó (szervizelés, környezetvédelem, KRESZ ismeretek, biztonságos közlekedés, kerékpáros közösségi programok);

Kampányelemek:

- Biciklis bemutató rendezvény (kerékpáros szabadtéri bemutató, vetélkedő)
- KRESZ bicikliseknek (KRESZ szabályok megismertetése, rendőrség bevonásával, tudatos közlekedés ismereteinek terjesztése)
- KI A MESTER KÉT KERÉKEN? Aktivitás (ügyességi kerékpározást népszerűsítő program)
- Városi közösségi egészségnap (versenyfeladatok, szemléletformáló előadások)
- Családi bicajos nap (közösségi, családi biciklis program, kijelölt túraútvonalon való kerékpározás rendőrség bevonásával)

2.10. Barnamezős terület kármentesítése esetén a Felhívás 8. pont fogalomjegyzékében a „Barnamezős terület” fogalomnak való megfelelés igazolásra került

A szempont az adott projekt esetében nem releváns, mivel a támogatási kérelem nem tartalmaz E) főtevékenységet.

3. Fenntarthatóság, horizontális szempontok

3.1. A tervezett tevékenység hosszú távú (legalább 5 éves) fenntartásának intézményi, műszaki és pénzügyi háttere bemutatott. A projekt pénzügyi fenntarthatósága biztosított, a támogatást igénylő megfelelően felmérte és biztosítani képes az üzemeltetési, karbantartási, pótlási költségeket.

A projekt támogathatóságát az támasztja alá, hogy a projekthez bevétel nem kapcsolódik, a felmerülő működési költségek fedezetére forrás biztosítását vállalja a kedvezményezett. Ennek megfelelően a beruházás finanszírozására 100%os támogatási arány alkalmazható.

A projekt fenntartásának szervezeti, működési feltételei biztosítottak. A Polgármesteri Hivatalban elsősorban a Műszaki Iroda felelős a fenntartói és fejlesztői feladatok végrehajtásáért és tervezéséért, illetve egy-egy beruházás kapcsán az önkormányzatok más szakterületi csoportjai illetve projektirodája is bevonásra kerül.

Az üzemeltetés jellegű feladatokat – pl. nyári kaszálás, növényzet gondozása az önkormányzati utak mentén, ároktisztítás stb., – részben közfoglalkoztatottak bevonásával végzik.

A kerékpárforgalmi létesítmények működtetéséhez kapcsolódó feladatokról szóló 1674/2016. (XI. 29.) Korm. határozat értelmében az országos és regionális törzshálózat, illetve a főutakkal párhuzamos lakott területen kívüli kerékpárforgalmi létesítmények működtetési feladatait a Magyar Közút NZrt. látja el.

A fentiekre tekintettel a vizsgált fejlesztési területen a kerékpárforgalmi létesítmények működtetése a továbbiakban is az önkormányzatok feladatát képezi.

A kerékpárutakkal kapcsolatos fenntartási munkák az alábbiak:

- kerékpárutak tisztítása
- kerékpárutak hómentesítése
- padkák és árkok kaszálása
- kerékpáros szelvénybe hajló növényzet eltávolítása

- közúti jelzőtáblák karbantartása és szükség szerinti pótlása
- útirányjelző táblák karbantartása és szükség szerinti pótlása.

A projekt pénzügyi fenntarthatóságát az alábbi táblázatban foglaltuk össze. A fenntartási időszakban pótlási és javítási költségekkel nem számolunk tekintve, hogy újonnan létrejött infrastrukturális beruházás valósul meg.

| Tevékenységek | 1. év | 2. év | 3. év | 4. év | 5. év |
|--|--------------|--------------|--------------|--------------|--------------|
| Vörösmarty tér- közösségi tér, zöldfelület fenntartási költségei | 360 000 | 360 000 | 360 000 | 400 000 | 450 000 |
| parkolótér fenntartási költségei | 550 000 | 550 000 | 550 000 | 600 000 | 650 000 |
| Gaál Gasztron-Attila-Zrínyi utcai kerékpárút fenntartási költségei | 150 000 | 150 000 | 150 000 | 180 000 | 200 000 |
| Pénzügyi fedezet (önkormányzat költségvetése) | 1 060 000 | 1 060 000 | 1 060 000 | 1 180 000 | 1 300 000 |

A kötelező fenntartási időszakon túl az elkészült infrastruktúrát a játszótér, a parkoló és a kerékpárút esetében is 30 éves hasznos élettartamra tervezik és a teljes időszaka alatt a felmerülő üzemeltetési és pótlási költségek finanszírozása az Önkormányzat saját költségvetése terhére tervezett.

3.2. A támogatási kérelem megfelel a horizontális elvárásoknak.

1) Általános elvárások:

A táji, természeti, környezeti értékek védelmével, a klímaváltozás elleni küzdelemmel, az esélyegyenlőséggel, valamint a nők és férfiak közötti egyenlőséggel kapcsolatos követelmények, más néven horizontális követelmények érvényesítése az Európai Unió fejlesztéspolitikájának kötelező eleme. A kiemelt célok és követelmények részletes ismertetése megtalálható az „ÁÚF 21-27” 11. fejezetében.

A projekt tervezése és megvalósítása során a projektben létrehozott eredmények megfelelnek az alábbi elvárásoknak is:

a) Az európai uniós forrásból támogatott projektek kedvezményezettje köteles a projektre vonatkozó európai uniós és hazai környezetvédelmi és esélyegyenlőségi előírásokat, jogszabályokat, a „jelentős károkozás elkerülését célzó”18 elővigyázatosság elvét betartani, a projekt által érintett területen a védett környezeti, természeti és kulturális értékeket megőrizni, a fennálló vagy a beruházás során keletkezett környezeti kárt és az esélyegyenlőség szempontjából jogszabályba ütköző nem-megfelelőséget legkésőbb a projekt megvalósítása során megszüntetni.

b) Az európai uniós forrásból támogatott projektek kedvezményezettje köteles a projekt végrehajtása során a Fogytékossággal élő Személyek Jogairól szóló ENSZ-egyezményt a 2010/48/EK tanácsi határozattal összhangban alkalmazni. A projektek végrehajtása során a fogyatékos személyeket megillető alapvető emberi jogokat – többek között akadálymentesítéssel és az ehhez kapcsolódó szabványok alkalmazásával – biztosítani kell.

c) A fejlesztéshez kapcsolódó nyilvános eseményeken, kommunikációjában és viselkedésében a kedvezményezett esélytudatosságot fejezzen ki: ne közvetítsen szegregációt, csökkentse a csoportokra vonatkozó meglévő előítéleteket.

2) Témaszpecifikus elvárások:

a) Klímaváltozás elleni küzdelem:

A tervezés során figyelembe vettük, hogy a projekt várható üvegházhatásúgáz-kibocsátása/elnyelése mennyire számottevő, továbbá felmérjük a projekt éghajlatváltozáshoz való alkalmazkodási potenciálját, és biztosítjuk, hogy a projekt ellenálló legyen az éghajlatváltozással és a természeti katasztrófákkal szemben.

c) Esélyegyenlőség érvényesítése:

c1) Az Önkormányzat rendelkezik Helyi esélyegyenlőségi programmal az egyenlő bánásmódról és az esélyegyenlőség előmozdításáról szóló 2003. évi CXXV. törvény 31. § (6) bekezdésének megfelelően.

c3) Infrastrukturális fejlesztéseknél: létesítmények, térhasználat közlekedési kapcsolatok tervezésekor az Önkormányzat figyelembe veszi és érvényesíti az egyetemes tervezés elveit, azaz a nők és férfiak igényeit, az idősek, a fogyatékosok és a gyermekek igényeit.

Az akadálymentesítés megvalósítása projektarányosan történik.

Balatonboglár Város Önkormányzata a projektre vonatkozó környezetvédelmi és esélyegyenlőségi jogszabályokat betartja, a projekt által érintett területen a védett természeti és kulturális értékeket megőrzi, a fennálló vagy a beruházás során keletkezett környezeti kárt és az esélyegyenlőség szempontjából jogszabályba ütköző nem-megfelelőséget legkésőbb a projekt megvalósítása során megszünteti.

Az Önkormányzat a fejlesztéshez kapcsolódó nyilvános eseményeken, kommunikációjában és viselkedésében esélytudatosságot fejez ki: nem közvetít szegregációt, csökkenti a csoportokra vonatkozó meglévő előítéleteket. A létesítmények, térhasználat közlekedési kapcsolatok a tervezésekor Balatonboglár Város Önkormányzata figyelembe veszi és érvényesíti az egyetemes tervezés elveit, azaz a nők és férfiak igényeit, az idősek, a fogyatékosok és a gyermekek igényeit, továbbá megvalósítja a fejlesztések akadálymentesítését.

A helyi esélyegyenlőségi program rendelkezésére áll Balatonboglár Város Önkormányzatának az egyenlő bánásmódról és az esélyegyenlőség előmozdításáról szóló 2003. évi CXXV. törvény 31. § (6) bekezdésének megfelelően. Az Esélyegyenlőség program céljai között szerepel a gazdasági és szociális szférában a nők és férfiak esélyegyenlőségének érvényesítése, valamint a munka és a családi élet összeegyeztetése mind a férfiak, mind a nők számára.

Az Esélyegyenlőségi terv megléte Balatonboglár Város Önkormányzata esetében nem releváns, tekintettel arra, hogy a foglalkoztatottak létszáma nem éri el az 50 főt. Az előírt esélyegyenlőségi intézkedések eredményét Balatonboglár Város Önkormányzata az aktuális beszámolóban bemutatja.

A projektnek előre látható klímakockázata nincs.

3.2.1. Éghajlatváltozási rezilienciavizsgálat előzetes megalapozása

Balatonboglár Város jelenleg nem rendelkezik sem Fenntartható Energia és Klíma Akciótervvel (SECAP) sem pedig Klímastratégiával.

A Somogy megyei Klímastratégia alapján az országosan várható és már részben folyamatban lévő általános változások megyei szinten különböző mértékben jelennek meg. A hőmérsékletnövekedés országos szinten az elmúlt 30 évben 1,5°C-ot emelkedett, amihez még hozzáadódóan 2021-2050-re nagyjából 1-2°C, míg 2071-2100-ra 3- 4°C további, gyorsuló ütemű további emelkedést prognosztizálnak a modellek. Időbeni eloszlásban kijelenthető, hogy a nyári időszak fokozottabb melegedésére kell felkészülnünk, különösen az ország déli részein. A csapadétparaméterek becslései nagyobb bizonytalanságot rejtenek magukban a hőmérséklethez képest, az azonban az eddigi tendenciákból is kitűnik, hogy a csapadék éves mennyiség csökken, időbeni eloszlása módosul és a csapadékesemények intenzitása növekszik. Éves szinten a dunántúli csapadékösszegek jellemzően több mint 10%-kal csökkentek az elmúlt 50 évben, a Dél-Dunántúlon a legszembetűnőbb a nyári csapadékmennyiség lecsökkenése volt. Ez a jövőben is hasonlóan fog alakulni, amikor is a modellek a nyári csapadék szignifikáns csökkenésével, míg az őszi, de főleg a téli csapadék mennyiségének a megnövekedésével számolnak. A melegedés hatására a téli csapadék jellemző típusa a hóról, egyre inkább az esőre fog váltani. Az abiotikus tényezőkön kívül a biotikus károkozások megjelenésével is számolni kell, melynek keretében korábban nem ismert kártevők jelenthetnek veszélyt. Az eddig ismeretlen, a közepes szélességek felmelegedése következtében jellemzően délről északra vándorló fajok mind az állatállományra, mind a mezőgazdasági növény- és erdőállományra lesznek kártékony hatással. A szélsőséges időjárási események kapcsán is folyamatosan rosszabb helyzetekre kell felkészülni. A hőhullámok gyakoribbá és hosszabbá válása, a viharos események, valamint a hozzájuk kapcsolódó intenzív csapadéktevékenységek, jégverések, szélviharok gyakorisága és intenzitása az egész ország területét érinti. Ennek az általános érintettségnek a hatásai azonban máshogy jelennek meg ország részenként a helyi viszonyok következtében (pl. a hőhullámok hatása egy előregedett, rosszabb közegészségügyi állapottal rendelkező térségben

fokozottabb veszélyt jelent). A mezőgazdasági termelésből élők számára fokozott kihívás a szélsőséges eseményekkel szembeni harc, egymást követő (egymástól gyakran független események kapcsán, pl. jégverés, aszály vagy a szélviharok fóliasátrakat pusztító hatásai) károk ellehetleníthetik a termelést és a megélhetést. A jövőbeni változásokra vonatkozó előrejelzések, tendencia-analízisek és modell-számítások forgatókönyvei számos olyan problémakört tártak fel, melyek Magyarország és Somogy megye szempontjából kedvezőtlen hatással lesznek mind a természeti környezetre, lakosságra, mind pedig a gazdasági folyamatokra is. A korábbi helyzetértékelések és az ezeken alapuló alapszövegek, tudományos publikációk és stratégiák (pl. EU Adaptációs Stratégia, IPCC Ötödik Helyzetértékelő Jelentés, VAHAVA kutatások eredményei és útmutatásai, a Második Nemzeti Éghajlatváltozási Stratégia, Nemzeti Alkalmazkodási Térinformatikai Rendszer) szerint hazánk területén 10 kiemelt problémakörre lehet felfűzni az éghajlatváltozás hatásait. Ezek azonban nem jelennek meg megyei szinten mindenütt, illetve nem is egyforma mértékben fejtik ki hatásukat.

A megye szempontjából kiemelt jelentőségű éghajlatváltozási problémaköröknek az alábbiakat tekinthetjük:

- átlaghőmérséklet növekedés:
 - o különös tekintettel a nyári és részben a kiterjesztett tenyészidőszaki periódusra,
 - o hőhullámok;
- a csapadékmintázat átalakulása:
 - o csökkenő összes csapadék,
 - o szárazabbá váló nyár,
 - o megváltozó halmazállapotú téli csapadék, hótakarós napok számának csökkenése,
 - o intenzív csapadékesemények gyakoriságának megnövekedése;
- szélsőséges időjárási események:
 - o hidegfrontokhoz kapcsolódó viharos szelek,
 - o gyakoribbá váló zivatartevékenységhez kapcsolódó lezúduló csapadékmennyiség,
 - o villámcsapások, jégkár, kifutószél,
- téli, őszeleji hóviharok,
 - o téli mediterrán ciklonokhoz kapcsolódó ónosesős események.

Somogy megye területére a Magyar Földtani és Geofizikai Intézet és a Klímabarát Települések Szövetsége együttműködésében az alábbi témakörökben készül megyespecifikus segédlet alapján nyolc differenciált érintettségi problémakör kerül bemutatásra. Ezek közül négy-négy magas- és közepesfokú veszélyeztetettségi kategóriába eső problémakörrel az országos átlagtól nem tér el a megye veszélyeztetettsége.

1) A projekt várható hatása az „első az energiahatékonyság” elv érvényesülésére

- A projekt épületek, építmények fejlesztésére nem vonatkozik, így a létesítmények üzemeltetésére visszavezethető energiefelhasználás változása kedvező. A projekt eredményeképpen megújuló energia-felhasználás bővülésével nem számolunk.;
- A fejlesztés a megvalósítás helyszínén az egyéni közlekedési igények mérséklést idézi elő a megvalósuló közösségi tér eredményeként, mivel a várhatóan megfelelő programkínálatnak és rekreációs fejlesztéseknek köszönhetően a lakosság helyben veszi igénybe a szolgáltatásokat ezáltal nem utazik más településre.
- A fejlesztés elősegíti a Nemzeti Energia és Klíma Akciótervben, illetve a Hajdú-Bihar megyei Klímastratégiában kijelölt üvegházhatású gáz-kibocsátásra vonatkozó cél teljesülését.

2) A tervezett fejlesztések éghajlatváltozási reziliencia vizsgálatának folyamata

Az Európai Parlament és a Tanács (EU) 2021/1060 Rendelet 73. cikkének (2) j) pontja alapján valamennyi legalább öt éves élettartamú infrastruktúrába irányuló beruházás esetében Balatonboglár Város Önkormányzata előírja az ugyanezen jogszabály 2. cikk 42. pontjában definiált éghajlatváltozási reziliencia vizsgálatot az alábbi módon:

- Az éghajlatváltozási reziliencia vizsgálat az Önkormányzat a releváns projektek előkészítési szakaszában lefolytatja,
- Az éghajlatváltozási reziliencia vizsgálat elkészítésének szakmai háttere előreláthatólag külső szakértők bevonásával kívánja az Önkormányzat megvalósítani,

- Az Önkormányzat elkötelezett amellett, hogy az éghajlatváltozási reziliencia vizsgálatok eredményeit a projektek végső műszaki tartalmának kialakítása, illetve a projektek keretében létrehozott infrastruktúra üzemeltetése során figyelembe veszi.

Az éghajlatváltozási reziliencia vizsgálatok valamennyi várhatóan legalább ötéves élettartamú infrastrukturális projekt esetében az alábbi két témakört érintve kívánja az Önkormányzat lefolytatni:

- a projekt megvalósításának eredményeképpen változó üvegházhatásúgáz-kibocsátás, vagy – elnyelés;
- az éghajlatváltozás várható hatásai a projekt megvalósítására, fenntartására, továbbá a projekt esetleges hatásai a térség éghajlatváltozással szembeni sérülékenységére.

Jelen projekt esetében megállapítható, hogy jelentős mértékű üvegházhatású gáz kibocsátás változást vagy éghajlati sérülékenységet nem idéz elő. Részletesebb éghajlatváltozási reziliencia vizsgálat az Önkormányzat a projekt nyertessége esetén az előkészítő szakaszban kíván elvégezni a vonatkozó útmutatók módszertanának megfelelően.

4. Költségvetés vizsgálata

4.1. A támogatási kérelem megfelel a Felhívásban meghatározott költségkorlátoknak és egyszerűsített költség elszámolási módoknak. A beruházás az európai uniós állami támogatási szabályok alapján támogatható.

A projektben csak a Felhívásban támogatott, elszámolható költségelemek kerültek betervezésre a lenti táblázatban összefoglaltak szerint:

| Költségnem | Nettó | ÁFA | Bruttó | Mértéke az összes elszámolható költségre vetítve (%) |
|---|----------------------|----------------------|----------------------|--|
| Kerékpárút felújítás – parkoló építés és közösség tér kialakítása építés-kivitelezés költsége | 362 210 000.- | 97 796 700.- | 460 006 700.- | 88,5675% |
| Engedélyes és kiviteli tervdokumentáció, egyéb műszaki dokumentáció elkészítésének költsége | 15 000 000.- | 4 050 000.- | 19 050 000.- | 3,6677% |
| Átalány költségek | 29 199 469.- | 4 779 000.- | 33 978 469.- | 6,542% |
| Marketing költségek: Szemléletformálás | 5 000 000.- | 1 350 000.- | 6 350 000.- | 1,2228% |
| Összesen: | 411 409 469.- | 107 975 700.- | 519 385 169.- | |

A százalékban meghatározott átalány vetítési alapját a következő költségtypusok képezik (vetítési alap) a Felhívás 7.3. pontját figyelembe véve:

- 1) Projektelőkészítés költségei c. költségkategória alábbi költségtypusa:
 - Műszaki dokumentáció költségei c. költségtypus
- 2) Beruházáshoz kapcsolódó költségek c. költségkategória összes költségtypusa
- 3) Szakmai tevékenységekhez kapcsolódó szolgáltatások költségei c. költségkategória alábbi költségtypusai:
 - Műszaki jellegű szolgáltatások költségei c. költségtypus

- Egyéb szolgáltatási költségek c. költségtypus
- Marketing, kommunikációs szolgáltatások költségei c. költségtypus
- Egyéb szolgáltatási költségek c. költségtypus
- 4) Szakmai megvalósításhoz kapcsolódó egyéb költségek c. költségtypus
- 5) Adók, közterhek (ide nem értve a le nem vonható áfát) c. költségtypus
- 6) Tartalék c. költségtypus

A vetítési alapba tartozó költségtypusoknak az elszámolása valós költség alapon történik. Ez azt jelenti, hogy a fenti költségtypusoknál a teljesítést pénzügyi bizonylatokkal szükséges alátámasztania.

A százalékban meghatározott átalány mértéke: 7,00%

A százalékban meghatározott átalány alapján elszámolt költségtypusok (számított költségek) a Felhívás 7.3. pontját figyelembe véve:

- 1) Projektelőkészítés költségei c. költségkategória összes költségtypusa, kivéve a műszaki dokumentáció költségei c. költségtypust
- 2) Szakmai tevékenységhez kapcsolódó szolgáltatások költségei c. költségkategória alábbi költségtypusai:
 - Kötelezően előírt nyilvánosság biztosításának költsége c. költségtypus
 - Műszaki ellenőri szolgáltatás költsége c. költségtypus
- 3) Projektmenedzsment költség c. költségkategória összes költségtypusa

A 256/2021. (V. 18.) Korm. rendelet 235. § (1) alapján az alábbi költségkorlátok kerültek figyelembe vételre a projekt keretében valós költség alapon:

- a) projekt-előkészítésre, tervezésre az összes elszámolható költség legfeljebb 7%-a,
- b) közbeszerzési eljárások lefolytatására az összes elszámolható költség legfeljebb 1%-a,
- c) ingatlanvásárlásra az összes elszámolható költség legfeljebb 2%-a, kölcsön formájában nyújtott pénzügyi eszköz esetén legfeljebb 10%-a,
- d) terület-előkészítésre az összes elszámolható költség legfeljebb 2%-a,
- e) műszaki ellenőri szolgáltatásra az összes elszámolható költség legfeljebb 1%-a,
- f) projektmenedzsmentre az összes elszámolható költség legfeljebb 2,5%-a,
- g) tájékoztatásra, a nyilvánosság biztosítására az összes elszámolható költség legfeljebb 0,5%-a,

Az Önkormányzat saját teljesítés keretében nem tervez projekt tevékenységet megvalósítani.

A projekt keretében megvalósítandó főtevékenységekre betervezett költségeket az alábbi táblázatban mutatjuk be.

| Főtevékenység | Projekt keretében adott főtevékenységre betervezett elszámolható költség (Ft) | Projekt keretében adott főtevékenységre betervezett nem elszámolható költség (Ft) |
|---|--|--|
| Belterületi zöld infrastruktúra fejlesztése | 332 301 469.- | 332 301 469.- |
| Közösségi, kulturális, sportolási infrastruktúra, IKT és okos települési fejlesztések | 1 397 000.- | 1 397 000.- |
| Fenntartható közlekedésfejlesztés | 185 686 700.- | 185 686 700.- |
| Összesen: | 519 385 169.- | 519 385 169.- |

5. Területsspecifikus értékelési szempontokhoz illeszkedés bemutatása

Területsspecifikus (pontozásos) értékelési szempontok önértékelése:

| | Értékelési szempont | TSM szerint adható pontszám és értékelési szempontrendszer | Önértékelés (szövegesen és pontszámmal) | Önértékelés pontszáma |
|---|---|---|--|-----------------------|
| 1.1 | A projekt illeszkedik Somogy Megye ITP-hez. | 0/9/18/27 pont 0 pont: amennyiben a projekt illeszkedése nem kerül bemutatásra a támogatási kérelemben, vagy a projekt nem illeszkedik a megyei ITP egyetlen átfogó céljához sem. 9 pont: amennyiben a projekt illeszkedik a megyei ITP legalább egy átfogó céljához 18 pont: amennyiben a projekt illeszkedik a megyei ITP legalább kettő átfogó céljához 27 pont: amennyiben a projekt illeszkedik a megyei ITP három átfogó céljához | a projekt illeszkedik a megyei ITP három átfogó céljához A PET 1.1 fejezetében bemutatva. Illeszkedés mutatható ki: a) A megye foglalkoztatási helyzetének javítása, gazdasági aktivitás növelése b) A megye belső erőforrásainak fenntartható hatékony hasznosítása az ökológiai -, társadalmi- és gazdasági szempontok figyelembevételével c) A szolgáltatásokhoz való hozzáférés egyenlő esélyének biztosítása minden somogyi polgár számára | 27 pont |
| 2. Környezetbarát megoldások előnyben részesítése | | | | |
| 2.1 | „E” főtevékenység: Hulladékkezelés, kármentesítés | 0/3 pont 0 pont: nem tartalmaz a felhívás keretében támogatható hulladékkezelést, kármentesítési tevékenységet a projekt 3 pont: tartalmaz felhívás keretében támogatható hulladékkezelést, kármentesítési tevékenységet a projekt | nem tartalmaz a felhívás keretében támogatható hulladékkezelést, kármentesítési tevékenységet a projekt | 0 pont |
| 2. Klímabarát megoldásokat alkalmazó fejlesztések előnyben részesítése | | | | |
| 3.1 | „B” főtevékenység: települési zöld infrastruktúra építés előnyben részesítése | 0/1/2 pont: A minél nagyobb felületű települési zöld infrastruktúra építés előnyben részesítése: 0-1000 m ² - 0 pont 1001-- 3000 m ² - 1 pont 3001 és felette -2 pont A PET mellékleteként benyújtott méretarányos helyszínrajzon | A PET- ben bemutatásra került és mellékletben csatolva. - Biológiaiilag aktív felület növekedése (zöldfelület+vízfelület) (m ²) - zöldfelület növekedése:1030 m ² | 2 pont |

| | Értékelési szempont | TSM szerint adható pontszám és értékelési szempontrendszer | Önértékelés (szövegesen és pontszámmal) | Önértékelés pontszáma |
|---|---|---|--|-----------------------|
| | | szükséges a fejlesztéssel érintett zöldfelületek bemutatása a területnagyság megadásával. | - Települési élőhelyfejlesztéssel, biodiverzitás növelésével, a biológiai aktivitás értékének növelésével érintett terület (m ²) aktivitásérték növeléssel érintett teljes zöldfelület 4500 m ² | |
| 3.2 | Zöld infrastruktúra fejlesztés esetén a biológiai aktivitás érték növeléséhez való hozzájárulás | 0/2/4/6/8 pont: Az önkormányzati tulajdonú, közhasznú zöldterületek és zöldfelületek rekonstrukciója esetén a biológiai aktivitás értéket (BAÉ) a projekt megalapozó tanulmányában a meglévő és a tervezett állapotra szükséges kimutatni. A zöldfelületek rekonstrukciója során BAÉ növekszik: 0 pont: amennyiben nincs növekedés vagy a projekt nem érint települési zöld infrastruktúra fejlesztést („B” főtevékenység) 0-2-% közötti növekedés 2 pont 2,01-4-% közötti növekedés 4 pont 4,01-6 %- közötti növekedés 6 pont 6,01 % feletti növekedés 8 pont Jogszabályi hivatkozás BAÉ számításra vonatkozóan: 419/2021. (VII. 15.) Korm. rendelet 9. sz. melléklet | A számítás mellékletben csatolva. Tervezett állapot biológiai aktivitásértéke:6,42 % | 8 pont |
| 4. A digitális átállást elősegítő projektek előnyben részesítése | | | | |
| 4.1 | A projekt tartalmaz okos elemet | 0/3 pont: 0 pont: nem tartalmaz 3 pont: tartalmaz A PET-ben szükséges bemutatni a Felhívás 2.1.1 C) III. pontjához illeszkedő, betervezett IKT vagy okos megoldást, eszközt, amennyiben tervezett ilyen. | Tartalmaz, a PET-ben bemutatásra került. | 3 pont |
| 5. Hozzájárulás a belső területi kiegyenlítéshez | | | | |
| 5.1 | A projekt komplex fejlesztést tartalmaz. | 0/3/6/9/ pont: A szempont azt vizsgálja, hogy a projekt keretében minél több felhívás szerinti főtevékenység megvalósításra kerül a projekt keretében, oly módon, hogy a célterületre fordított költség a projektösszköltség min. | 3 főtevékenységhez kapcsolódó tevékenységek megvalósítására irányul a projekt. „B” főtevékenység: Belterületi zöld infrastruktúra fejlesztése • „C” főtevékenység: Közösségi, kulturális, sportolási infrastruktúra, IKT és okos települési fejlesztések • „D” főtevékenység | 6 pont |

| | Értékelési szempont | TSM szerint adható pontszám és értékelési szempontrendszer | Önértékelés (szövegesen és pontszámmal) | Önértékelés pontszáma |
|------|--|--|---|-----------------------|
| | | 5%-át eléri: • „A” főtevékenység: Települési kék infrastruktúra fejlesztése (vízgazdálkodási beavatkozások) • „B” főtevékenység: Belterületi zöld infrastruktúra fejlesztése • „C” főtevékenység: Közösségi, kulturális, sportolási infrastruktúra, IKT és okos települési fejlesztések • „D” főtevékenység: Fenntartható közlekedésfejlesztés • „E” főtevékenység: Hulladékkezelés, kármentesítés A projekt adatlapon és a PET-ben szükséges bemutatni a szempontnak való megfelelést. 0 pont: amennyiben 1 főtevékenységhez kapcsolódó tevékenység megvalósítására irányul a projekt. 3 pont: amennyiben 2 főtevékenységhez kapcsolódó tevékenységek megvalósítására irányul a projekt. 6 pont: amennyiben 3 főtevékenységhez kapcsolódó tevékenységek megvalósítására irányul a projekt. 9 pont: amennyiben 4 vagy 5 főtevékenységhez kapcsolódó tevékenységek megvalósítására irányul a projekt. | Fenntartható közlekedésfejlesztési elemeket tartalmaz | |
| 5.2 | A megvalósítási helyszín közvetlen környezetében elhelyezkedő gazdasági üzemek, vállalkozások száma. | 0/2/4/6/8 Érintett gazdasági üzem, vállalkozás: a fejlesztéssel összefüggő területen, és vagy annak 100 méteres körzetében elhelyezkedő, a fejlesztés által könnyebben elérhető működő vállalkozás. A PET-ben helyszínrajzzal kell bemutatni a szempontnak való megfelelést. 0 pont: 0 db, vagy ha nem kerül bemutatásra helyszínrajzzal a PET-ben a szempontnak való megfelelés, 2 pont: 1-3 db, 4 pont: 4-6 db, 6 pont: 7-10 db, 8 pont: 10 db vagy annál több esetén. | PET-ben bemutatásra került 10-nél több működő vállalkozást érint 10 m-es körzeten belül | 10 pont |
| 5.3. | A projekt keretében fejlesztéssel érintett ingatlanok száma. | 0/3/6 A fejlesztéssel érintett ingatlanokra vonatkozóan a PET mellékleteként | A projekt 28 HRSZ-ot érint, a fejlesztési területek közvetlenül kapcsolódnak egymáshoz (több fejlesztéssel érintett ingatlan, amelyek igazoltan | 6 pont |

| | Értékelési szempont | TSM szerint adható pontszám és értékelési szempontrendszer | Önértékelés (szövegesen és pontszámmal) | Önértékelés pontszáma |
|--|---|---|---|-----------------------|
| | | helyszínrajz benyújtása szükséges az érintett helyrajzi számok megadásával és a fejlesztéssel nem érintett szomszédos ingatlanok jelölésével. A fejlesztéssel érintett települési ingatlanok összefüggő egységet alkotnak 0 pont: ha pontszerű fejlesztést tartalmaz (egyetlen fejlesztéssel érintett ingatlan) 3 pont: több fejlesztési területet érint, amelyek közé fejlesztéssel közvetlenül nem érintett ingatlan ékelődik (több fejlesztéssel érintett ingatlan, de nem egybefüggő területen) 6 pont: a fejlesztési területek közvetlenül kapcsolódnak egymáshoz (több fejlesztéssel érintett ingatlan, amelyek igazoltan egybefüggő területet fednek le) | egybefüggő területet fednek le) | |
| 5.4. | Projekt előkészítettsége | 0/5/7 A projekt előkészített: 0 pont: nem előkészített 5 pont: Építési engedélyköteles tevékenység esetén építési engedélyes tervdokumentációval és beadott építési engedéllyel rendelkezik, nem engedélyköteles beruházás esetén engedélyes szintű tervdokumentációval rendelkezik. 7 pont: minden infrastrukturális tevékenységre vonatkozóan teljeskörű, kivitelezésre alkalmas szintű tervdokumentációval rendelkezik, amely csatolásra is került, valamint erre vonatkozóan a kedvezményezett nyilatkozott (mind engedélyköteles, mind nem engedélyköteles tevékenység esetén) | A projekt nem előkészített | 0 pont |
| 6. Hozzájárulás a megye erőforrásainak fenntartható és hatékony hasznosításához | | | | |
| 6.1. | A település a 147/2010 (IV.29.) Korm. rendelet alapján magas talajvízállású területnek minősül. | 0/3 0 pont - rendelet szerint nem magas talajvízállású a település besorolása vagy a projekt nem érint települési kék infrastruktúra fejlesztést („A” főtevékenység) 3 pont - rendelet szerint a település magas vízállású | A projekt szempontjából nem releváns, mivel nem tartalmaz „A” főtevékenységet | 0 pont |

| | Értékelési szempont | TSM szerint adható pontszám és értékelési szempontrendszer | Önértékelés (szövegesen és pontszámmal) | Önértékelés pontszáma |
|------|--|--|--|-----------------------|
| | | területen valósul meg. | | |
| 6.2. | A projekt a 123/1997 (VII.18.) Korm. rendelet alapján kijelölt sérülékeny vízbázisok védőterületeit érinti. | 0/3 0 pont - rendelet szerint sérülékeny vízbázist nem érint a fejlesztés vagy a projekt nem érint települési kék infrastruktúra fejlesztést („A” főtevékenység).. 3 pont - rendelet szerint sérülékeny vízbázist érint a fejlesztés. A PET-ben szükséges bemutatni. Amennyiben több település konzorciumban pályázik, úgy egy település megfelelése esetén is megítélendő a pontszám. | A projekt szempontjából nem releváns, mivel nem tartalmaz „A” főtevékenységet | 0 pont |
| 6.3. | A felszín alatti víz szempontjából fokozottan vagy kiemelten érzékeny felszín alatti vízminőség védelmi területeken lévő települések a 219/2004. (VII. 21.) Korm. rendelet alapján fokozottan vagy kiemelten érzékeny felszín alatti vízminőség védelmi területeket nem érint. | 0/2/4 0 pont - A beruházással érintett település vagy települések nem érintenek fokozottan érzékeny felszín alatti vízminőség védelmi területet vagy a projekt nem érint települési kék infrastruktúra fejlesztést („A” főtevékenység). . 2 pont - A beruházással érintett település vagy települések fokozottan érzékeny felszín alatti vízminőség védelmi területen fekszik. 4 pont - A beruházással érintett település vagy települések kiemelten érzékeny felszín alatti vízminőség védelmi területen fekszik. A PET-ben szükséges bemutatni. Több település konzorciumi pályázása esetén, amennyiben egy település esetében fennáll az érintettség, úgy megadható az adott pontszám. | A projekt szempontjából nem releváns, mivel nem tartalmaz „A” főtevékenységet | 0 pont |
| 6.4 | „C” főtevékenység: Közösségi, kulturális, sportolási infrastruktúra, IKT és okos települési fejlesztések | 0/5/10 A településen rendelkezésre álló közösségi, kulturális, sportolási infrastruktúra jelenlegi állapota, száma: 0 pont: amennyiben rendelkezésre áll, azonban az egyfunkciós tevékenységet ellátó infrastruktúra kerül fejlesztésre 5 pont: még nincsen meglévő sport vagy kulturális funkciót ellátó infrastruktúra 10 pont: ha többfunkciós tevékenységet lát el az adott fejlesztendő | Többfunkciós tevékenységet lát el az adott fejlesztendő infrastruktúra (több kulturális és sport funkció működik,) közösségi tér amely sportolási rekreációs tevékenység végzésére is alkalmas | 10 pont |

| | Értékelési szempont | TSM szerint adható pontszám és értékelési szempontrendszer | Önértékelés (szövegesen és pontszámmal) | Önértékelés pontszáma |
|-----|---|---|--|-----------------------|
| | | infrastruktúra (több kulturális és sport funkció működik, kül- vagy beltéren stb.) | | |
| 6.5 | A kerékpárforgalmi létesítmény kijelölésének aránya a projekt keretében kialakításra kerülő kerékpárút hosszához képest | 0/2 A PET és a projekt dokumentáció alapján vizsgálendő, hogy a kerékpárforgalmi létesítmény kijelölésének aránya a projekt keretében kialakításra kerülő kerékpárút hosszához képest 0 pont: a kijelölés aránya 50%-ot meghaladó vagy a projekt nem érint fenntartható közlekedésfejlesztést („D” főtevékenység) 2 pont: a kijelölés mértéke 50%, vagy alatti A kijelölésbe számítanak a kerékpáros nyomok is, valamint a felfestések is, bármilyen útszakaszon. Az arányt a PET-ben szükséges bemutatni. | A kijelölés mértéke 50%, vagy alatti. Összesen 2360 fm. A települést keresztül szeli a Délnyugat-magyarországi kerékpár-útvonal: • 7.A Budapest–Biatorbágy–Etyek–Nadap–Sukoró–Pákoz–Székesfehérvár–Balatonfőkajár–Siófok–Szántód–Balatonföldvár–Balatonlelle–Balatonboglár–Fonyód–Keszthely–Sármellék–Zalakaros, melynek Balatonboglárt érintő hossza:5980 fm | 2 pont |
| 6.6 | Meglévő fejlesztéshez való kapcsolódás bemutatása | 0/2 A PET és a projekt dokumentáció alapján vizsgálendő, hogy a tervezett fejlesztés (fejlesztett, vagy újonnan létrehozott kerékpárút vagy egyéb kerékpárforgalmi létesítmény) meglévő vagy hatályos támogatási szerződéssel rendelkező, előkészítés vagy megvalósítás alatt álló kerékpárúthoz vagy egyéb kerékpárforgalmi létesítményhez hálózatosan csatlakozik. | A fejlesztés közvetlenül kapcsolódik a 7A Délnyugat-magyarországi kerékpár-útvonalhoz | 2 pont |
| 6.7 | Közúti közösségi közlekedést érintő fejlesztés bemutatása a projekt keretében | 0/2 A projekt adatlapon és a PET-ben szükséges bemutatni a szempontnak való megfelelést. 0 pont: amennyiben a projekt nem tartalmaz közúti közösségi közlekedést érintő fejlesztést a felhívás keretében támogatható tevékenységek közül. 2 pont: amennyiben a projekt a felhívás keretében támogatható közösségi közlekedést érintő fejlesztést (pl.: autóbusszöblök kiépítése, fejlesztése) is tartalmaz. | projekt nem tartalmaz közúti közösségi közlekedést érintő fejlesztést a felhívás keretében támogatható tevékenységek közül. | 0 pont |

| Értékelési szempont | TSM szerint adható pontszám és értékelési szempontrendszer | Önértékelés (szövegesen és pontszámmal) | Önértékelés pontszáma |
|---------------------|--|---|-----------------------|
| Összesen: | 99 | | 76 |

6. Önértékelés

A Felhívás 8.2 pontjában és az adott területi egységre vonatkozó – Felhívás mellékletét képező – területspecifikus melléklet (TSM) 8.2. pontjában meghatározott területspecifikus (pontosított) értékelési szempontoknak való megfelelést szempontonként külön-külön mutatjuk be az alábbi táblázatban.

| | Értékelési szempont | Minősítés (Megfelelt/Nem felelt meg/Részben megfelelt/Nem releváns) | Önértékelés |
|------|---|--|---|
| 1. | Illeszkedés a TOP Plusz céljaihoz | | |
| | Minden tevékenységre vonatkozóan | | |
| 1.1 | A projekt illeszkedik a felhívás céljához. A fejlesztés a felhívásban szereplő célokat teljesíti, illetve azokhoz hozzájárul. | megfelelt | A projekt illeszkedik a felhívás céljához, a Felhívás 2.1.1. pontjában megjelölt, Önállóan támogatható tevékenységeket, a 2.1.2.1. pont szerinti Kötelezően megvalósítandó, önállóan nem támogatható tevékenységeket, valamint a 2.1.2.2. pont szerinti Választható, önállóan nem támogatható tevékenységeket tervez a pályázó megvalósítani. |
| 1.2 | A támogatást igénylő és a támogatási kérelem tárgya nem tartozik a Felhívás 1.2. pontjában és az ÁÚF 21-27 c. dokumentumban meghatározott kizáró okok alá. | megfelelt | A támogatást igénylő és a támogatási kérelem tárgya nem tartozik a Felhívás 1.2. pontjában és az ÁÚF 21-27 c. dokumentumban meghatározott kizáró okok alá, melynek részletes kifejtését a PET 1.2 fejezete tartalmazza. |
| 1.3. | TKR kiemelt eljárásrendű projekt esetében a támogatási kérelem tartalma megfelel az illetékes területi szereplő | nem releváns | A projekt nem minősül TKR kiemelt eljárásrendű projektnak, mivel nem a TKR kiemelt eljárásrendben hirdető megyében valósul meg. |

| | Értékelési szempont | Minősítés (Megfelelt/Nem felelt meg/Részben megfelelt/Nem releváns) | Önértékelés |
|------|---|--|---|
| | <p>által, a vonatkozó Integrált Területi Programban meghatározott, és a TOP Plusz Monitoring Bizottsága által jóváhagyott területi kiválasztási kritériumoknak és az illeszkedés minden kiválasztási kritérium vonatkozásában külön ismertetésre került, az illeszkedés mindezek alapján igazolt.</p> <p>Az illeszkedés a PET-ben szöveges formában kifejtésre került. Az adott területi szereplő területi kiválasztási kritériumok szempontjai jelen felhívás terület-specifikus mellékleteinek a 8.2. pontjában találhatóak. Megfelelt minősítés csak akkor adható, ha a támogatási kérelem valamennyi szempontnak megfelel.</p> <p>TKR standard eljárásrend esetében nem releváns minősítést szükséges adni.</p> | | |
| | Kizárólag a „A”, „B” és „C” főtevékenységhez kapcsolódóan | | |
| 1.3. | <p>Városi jogállású település esetén, valamint nem városi jogállású, de választható tevékenységként a projekt keretében ilyen dokumentumot készítő települések számára a projekt illeszkedik az Integrált Településfejlesztési Stratégiához vagy településfejlesztési tervhez. Amennyiben a város nem rendelkezik ilyen stratégiai dokumentummal, vállalja, hogy a projekt keretében kidolgozza azt, illetve amennyiben nem illeszkedik a meglévő stratégiához, vállalja, hogy legkésőbb az 1. mérföldkőig módosítja azt és igazolja az</p> | <p>megfelelt</p> | <p>Balatonboglár Város rendelkezik Integrált Településfejlesztési Stratégiával, a projekt illeszkedik az ITS-hez. A PET-ben bemutatásra került.</p> |

| | Értékelési szempont | Minősítés (Megfelelt/Nem felelt meg/Részben megfelelt/Nem releváns) | Önértékelés |
|--|---|--|---|
| | illeszkedést. | | |
| 2. | Szakmai indokoltóság, megalapozottság | | |
| Minden tevékenységre vonatkozóan | | | |
| 2.1 | A helyzetelemzés az elvárásoknak megfelelően készült és alátámasztja a tervezett fejlesztés indokoltságát, szükségességét. | megfelelt | A helyzetelemzés az elvárásoknak megfelelően készült és alátámasztja a tervezett fejlesztés indokoltságát, szükségességét. |
| 2.2 | A projekt csak a jelen Felhívás 2.1. pontjában meghatározott támogatható tevékenységekhez igényel támogatást, valamint a projektjavaslat tartalma megfelel a 2.3., 5. és 6.2. pontban foglalt elvárásoknak. | megfelelt | A projekt csak a jelen Felhívás 2.1. pontjában meghatározott támogatható tevékenységekhez igényel támogatást, valamint a projektjavaslat tartalma megfelel a 2.3., 5. és 6.2. pontban foglalt elvárásoknak. |
| Kizárólag az „A” főtevékenységhez kapcsolódóan | | | |
| 2.3 | A tervezett szakmai koncepciót az illetékes TVT vizsgálta és csatolásra került a vonatkozó szakvéleménye. | nem releváns | |
| 2.4 | A támogatási kérelemben bemutatott korábbi káresemények mértéke, gyakorisága, okozott kárértéke, a védendő értékek vagy a fejlesztés szükségességének bemutatása alapján a fejlesztési igény megalapozott, a projekt megvalósítása indokolt. Meglévő csatornahálózat korszerűsítés esetében a kiinduló műszaki állapot szövegesen és fotódokumentációval bemutatásra került. | nem releváns | |
| 2.5 | Amennyiben a talaj és talajvízadottságok lehetővé teszik, előnyben részesíti az alkalmazott műszaki vagy természetközeli megoldás a vízvisszatartást, késleltetett | nem releváns | |

| | Értékelési szempont | Minősítés (Megfelelt/Nem felelt meg/Részben megfelelt/Nem releváns) | Önértékelés |
|--|---|--|--|
| | levezetést, erózióvédelemmel; lehetővé téve a területi beszivárgás elősegítését. (Pl. magas talajvízállású területeken ennek tervezése nem releváns, azonban minden ilyen esetben szükséges ezt bemutatni.) | | |
| A „B” és „C” főtevékenységhez kapcsolódóan | | | |
| 2.6 | Az igényfelmérés megtörtént és alátámasztja a fejlesztés céljait. | megfelelt | Az igényfelmérés megtörtént és alátámasztja a fejlesztés céljait. |
| Kizárólag a „D” főtevékenységhez kapcsolódóan | | | |
| 2.7 | A beruházás biztosítja a biztonságos közlekedési feltételeket valamennyi közlekedő számára. A projekt a közúti közlekedésről szóló 1988. I. tv. 8. § (1a) bekezdésével összhangban került tervezésre valamennyi érintett közlekedő igényeinek a figyelembevételével. (Ezért a beavatkozás tervezése és megvalósítása során úgy kell eljárni, hogy a biztonságos közlekedési feltételek valamennyi közlekedő számára biztosítottak legyenek. Ezért a gyengébb közlekedők védelme érdekében a gyalogos, kerékpáros és a közösségi közlekedési módok biztonságos közlekedési feltételeinek a fejlesztését és kialakítását is tervezni szükséges a beavatkozásokban. Az egyes közlekedési módok tervezésének az elhagyása akkor lehetséges, ha az adott beruházásnak ilyen közlekedési mód felülete vagy útvonala egyértelműen nem a része. A támogatást igénylő projektötlet esetén | megfelelt | A beruházás biztosítja a biztonságos közlekedési feltételeket valamennyi közlekedő számára. A projekt a közúti közlekedésről szóló 1988. I. tv. 8. § (1a) bekezdésével összhangban került tervezésre valamennyi érintett közlekedő igényeinek a figyelembevételével. |

| | Értékelési szempont | Minősítés (Megfelelt/Nem felelt meg/Részben megfelelt/Nem releváns) | Önértékelés |
|--|--|--|--|
| | fentiekről a PET-ben nyilatkozik, részletes műszaki dokumentációval rendelkező projekt esetén a fentieknek való megfelelést a PET-ben részletezi, továbbá a feltétel teljesülése a megalapozó igazoló dokumentumokban, és a műszaki tervekben kerül ellenőrzésre. Kizárólag SUMP készítésére vagy felülvizsgálatára vonatkozó projekt esetében nem releváns.) | | |
| 2.8 | Kerékpárosbarát fejlesztés esetén bemutatásra került a beruházás területét szemléltető vázlatos, térképi átnézet rajz vagy nyomvonalterv a felhívás 2.3. IV. 4) b) pontjában meghatározottak szerint (pl.: kerékpárosbarát településrésze, kerékpárosbarát településre, vagy településeket összekötő kerékpárforgalmi útvonalra vonatkozóan). (Kizárólag SUMP készítésére vagy felülvizsgálatára vonatkozó projekt esetében nem releváns.) | megfelelt | A PET 1. és 2. számú mellékletében bemutatásra került a beruházás területét szemléltető vázlatos, térképi átnézet rajz vagy nyomvonalterv a felhívás 2.3. IV. 4) b) pontjában meghatározottak szerint. |
| Kizárólag az „A” és „D” főtevékenység esetében | | | |
| 2.9 | A kötelező szemléletformáló és tájékoztató programok betervezésre és bemutatásra kerültek. | megfelelt | A kötelező szemléletformáló és tájékoztató programok betervezésre és bemutatásra kerültek a releváns „D” főtevékenység esetén |
| Kizárólag az „E” főtevékenység esetében | | | |
| 2.10 | Barnamezős terület kármentesítése esetén a Felhívás 13.3. pont fogalomjegyzékében a „Barnamezős terület” fogalomnak való megfelelés igazolásra került (Projekt-előkészítő Tanulmányban). | nem releváns | |
| 3. | Fenntarthatóság, horizontális | | |

| | Értékelési szempont | Minősítés (Megfelelt/Nem felelt meg/Részben megfelelt/Nem releváns) | Önértékelés |
|-----------------------------|---|--|---|
| | szempontok | | |
| Minden tevékenység esetében | | | |
| 3.1 | A tervezett tevékenység hosszú távú (legalább 5 éves) fenntartásának intézményi, műszaki és pénzügyi háttere bemutatott. A projekt pénzügyi fenntarthatósága biztosított, a támogatást igénylő megfelelően felmérte és biztosítani képes az üzemeltetési, karbantartási, pótlási költségeket. | megfelelt | A tervezett tevékenység hosszú távú (legalább 5 éves) fenntartásának intézményi, műszaki és pénzügyi háttere bemutatott. A projekt pénzügyi fenntarthatósága biztosított, a támogatást igénylő megfelelően felmérte és biztosítani képes az üzemeltetési, karbantartási, pótlási költségeket. |
| 3.2 | A támogatási kérelem megfelel a horizontális elvárásoknak. | megfelelt | A támogatási kérelem megfelel a horizontális elvárásoknak. |
| 4. | Költségvetés vizsgálata | | |
| Minden tevékenység esetében | | | |
| 4.1 | A támogatási kérelem megfelel a Felhívásban meghatározott költségkorlátoknak és egyszerűsített költség elszámolási módoknak. A beruházás az európai uniós állami támogatási szabályok alapján támogatható. | megfelelt | A támogatási kérelem megfelel a Felhívásban meghatározott költségkorlátoknak és egyszerűsített költség elszámolási módoknak. A beruházás az európai uniós állami támogatási szabályok alapján támogatható. |

7. Projekt-előkészítő tanulmány mellékletei

- 1) Átnézeti helyszínrajz a beruházással érintett terület, helyszín lehatárolásáról a települési szövetben (térkép);
- 2) A tervezett fejlesztések helyszínrajzi bemutatása;
- 3) „A” főtevékenységnél Vízkáreseményeket igazoló dokumentumok (jegyzőkönyvek, határozatok, fényképek, egyéb igazoló dokumentumok) – **nem releváns**;
- 4) Meglévő állapotot bemutató fotódokumentáció.
- 5) Kerékpárosbarát fejlesztés altevékenység megvalósítása esetén a PET 2.9. pontjában vagy a PET mellékletként a Felhívás 2.3. IV. 4) b) pontjában hivatkozott térképi átnézeti rajz vagy nyomvonalterv
- 6) Terület-specifikus értékelési szempontok által elvárt további dokumentumok – **nem releváns**
- 7) Igényfelmérést alátámasztó dokumentum (kérdőív sablon)
- 8) BAÉ számítása a 419/2021. (VII.15.) Kormányrendelet 9. számú melléklete szerint
- 9) Méretarányos helyszínrajzon fejlesztéssel érintett zöldfelületek bemutatása a területnagyság megadásával.