

**KÉRELEM**  
kistérségi startmunka mintaprogram támogatására

**1. A kérelmező adatai:**

Neve: **Tiszagyulaháza Község Önkormányzata** .....

Postai címe: **4097. Tiszagyulaháza, Kossuth Lajos utca 73.**.....

Megye: **Hajdú-Bihar**.....

Adószáma: **15375407-2-09** .....

ÁHT azonosító (kincstári körbe tartozó gazdálkodónál): **710198** .....

A kérelmező (gazdálkodó szervezet) típusa: **költségvetés**.....

A kérelmező – a támogatott foglalkoztatást megelőző havi – statisztikai állományi létszáma: **12** .....

Képviselőjére jogosult

neve, beosztása: **Mikó Zoltán polgármester** .....

telefonszáma: **52/391-990** .....

Kapcsolattartó

neve, beosztása: **Mezei Lászlóné ügyintéző** .....

postai címe: **4097. Tiszagyulaháza, Kossuth Lajos utca 73.**.....

telefonszáma: **52/391-990** .....

elektronikus levélcíme: **onkormanyzat4097@gmail.com**.....

Számlavezető pénzügyintézetének

neve: **Polgári Takarékszövetkezet**.....

címe: **4096. Újtikos, Fő utca 4.** .....

Valamennyi számlaszáma: **mezőgazdasági start.számla száma:61200230-10107809** .....<sup>1</sup>

**2. A foglalkoztatásra vonatkozó összesített adatok<sup>2</sup>**

Foglalkoztatni kívánt összes létszám: **.....22.....** fő

Költségnem megnevezése	A támogatás teljes időtartamára (Ft)	
	2013	2014
Közfoglalkoztatottak közfoglalkoztatási bére	18.846.080.-	1.713.280.-
Közfoglalkoztatási béreket terhelő szociális hozzájárulási adó	2.544.333.-	231.303.-
Béreköltség összesen	21.390.413.-	1.944.583.-
Béreköltség után igényelt támogatási összeg	21.390.413.-	1.944.583.-

<sup>1</sup> Kérjük megjelölni azt a számlaszámot, amelyre támogatás esetén a folyósítást kéri.

<sup>2</sup> A programban szereplő projektek összesített adatai.

Beruházási és dologi költségek	9.615.600.-	0
Támogatási igény összesen (bérköltség után igényelt támogatási összeg + beruházási és dologi költség)	31.006.013.-	1.944.583.-
Felajánlott saját erő összege	0	0

### 3. Előlegre vonatkozó adatok

Igényelt bérköltség előleg összege mindösszesen<sup>3</sup>: 3.889.166.- Ft

Igényelt beruházási és dologi költségek előleg összege mindösszesen<sup>4</sup>:  
...9.615.600.-... Ft

beruházási és dologi költség előleg 1. részlete: 6.730.920.-... Ft

beruházási és dologi költség előleg 2. részlete: 0 ..... Ft

Kelt: Tiszagyulaháza,....., 2013. év ...február.. hó 12. . nap

.....  
aláírás



<sup>3</sup> Legfeljebb a teljes bérköltség-támogatás 2 hónapra vetített átlaga.

<sup>4</sup> Legfeljebb a teljes közvetlen költség 100%-a. Az első részlet max. 70% lehet.

### **Kötelezően csatolandó mellékletek:**

- munkaerőigény bejelentőlap, illetve foglalkoztatói adatlap
- a megvalósításhoz szükséges hatósági engedélyek másolata, ha a tevékenység ezt igényli. (Pl. területileg illetékes környezetvédelmi felügyelőség állásfoglalása, környezetvédelmi hatásvizsgálathoz kötött tevékenység esetén a környezetvédelmi engedély),
- a program műszaki megalapozottságát alátámasztó számítások, leírások, átnézeti és helyszínrajzok stb. (ha a tevékenység ezt igényli),

#### *Önkormányzatok, önkormányzati társulások esetén*

- Aláírásra jogosult személy eredeti aláírás mintája, vagy banki aláírás bejelentője, vagy annak kérelmező által az eredetivel mindenben megegyező felirattal és az aláírás mintája/banki aláírás bejelentőjének megfelelő aláírással és annak léte esetén bélyegzővel ellátott másolata,

#### *Gazdasági társaság esetén*

- Cégbíróság által kiadott 30 napnál nem régebbi cégkivonat, vagy
  - Céginformációs Szolgálat által kiadott hiteles, 30 napnál nem régebbi cégkivonat, vagy
  - a hatályos cégkivonat, illetve társasági szerződés közfoglalkoztató által elkészített olyan másolata, amelyet a közfoglalkoztató „az eredetivel mindenben megegyező és a kiállítás napja óta nem változott” jelzéssel, és az aláírási címpéldánynak megfelelően aláírással és annak léte esetén bélyegzővel lát el,
  - vagy igazolás a cégbejegyzés iránti kérelem benyújtásáról,Amennyiben a korábban beadott alapító okirathoz képest változás nem történt nem szükséges becsatolni. Ebben az esetben elegendő egy közfoglalkoztatói nyilatkozat is.
- Cégjegyzésre/aláírásra jogosult személy eredeti aláírási címpéldánya, vagy annak kérelmező által az eredetivel mindenben megegyező felirattal és az aláírási címpéldánya/aláírás mintája/banki aláírás bejelentőjének megfelelő aláírással és annak léte esetén bélyegzővel ellátott másolata,
- a Knyt. alapján előírt Nyilatkozat, valamint érintettség fennállása esetén a Közzétételi kérelem (letölthető a [www.kozpenzpanyazat.gov.hu](http://www.kozpenzpanyazat.gov.hu) oldalról, államháztartáson kívül eső kérelmező esetén kell benyújtani),
- a közfeladat ellátásáról szóló, önkormányzattal kötött megállapodás kérelmező által elkészített másolata, amelyet a kérelmező „az eredetivel mindenben megegyező és az aláírás napja óta nem változott” jelzéssel, és az aláírási címpéldánynak megfelelően aláírással és annak léte esetén bélyegzővel lát el (amennyiben a közfeladat ellátására megállapodás alapján kerül sor),
- NAV által kiadott, a köztartozás mentességet igazoló 30 napnál nem régebbi közokirat, vagy a kérelmező által benyújtott, cégszerű aláírással ellátott adófolyószámla-kivonat (amennyiben a közfoglalkoztató nem szerepel a köztartozásmentes adózói adatbázisban)<sup>5</sup>,

#### *Egyéb bírósági nyilvántartásban szereplő közfoglalkoztató esetében*

- az alapító okirat (alapszabály) másolata, amelyet a közfoglalkoztató „az eredetivel mindenben megegyező és a kiállítás napja óta nem változott” jelzéssel, és az aláírási címpéldánynak megfelelően aláírással és annak léte esetén bélyegzővel lát el, és  
Amennyiben a korábban beadott alapító okirathoz képest változás nem történt nem szükséges becsatolni. Ebben az esetben elegendő egy közfoglalkoztatói nyilatkozat is.
- a közfoglalkoztató székhelye szerinti megyei/fővárosi bíróság által kiállított, 30 napnál nem régebbi a nyilvántartásba vételről szóló igazolás,

<sup>5</sup> Nem vonatkozik az önkormányzatra, önkormányzati társulásra, költségvetési szervre, közhasznú szervezetre, önkormányzati közfeladat ellátásában közreműködő gazdasági társaságra.

- cégjegyzésre/aláírásra jogosult személy eredeti aláírási címpéldánya, vagy annak kérelmező által az eredetivel mindenben megegyező felirattal és az aláírási címpéldánya/aláírás mintája/banki aláírás bejelentőjének megfelelő aláírással és annak léte esetén bélyegzővel ellátott másolata,
- a Knyt. alapján előírt Nyilatkozat, valamint érintettség fennállása esetén a Közzétételi kérelem (letölthető a [www.kozpenzpalyazat.gov.hu](http://www.kozpenzpalyazat.gov.hu) oldalról, államháztartáson kívül eső kérelmező esetén kell benyújtani),
- a közfeladat ellátásáról szóló, önkormányzattal kötött megállapodás kérelmező által elkészített másolata, amelyet a kérelmező „az eredetivel mindenben megegyező és az aláírás napja óta nem változott” jelzéssel, és az aláírási címpéldálynak megfelelően aláírással és annak léte esetén bélyegzővel lát el (amennyiben a közfeladatot ellátására megállapodás alapján kerül sor),
- NAV által kiadott, a köztartozás mentességet igazoló 30 napnál nem régebbi közokirat, vagy a kérelmező által benyújtott, cégszerű aláírással ellátott adófolyószámla-kivonat (amennyiben a közfoglalkoztató nem szerepel a köztartozásmentes adózói adatbázisban)<sup>6</sup>,

*Magán erőgazdálkodók közfoglalkoztató esetében*

- A gazdálkodási formájára jellemző okirat (vállalkozói igazolvány, illetve a vállalkozói tevékenység bejelentéséről szóló dokumentum, őstermelői igazolvány, alapító okirat, stb.) fentieknek megfelelő másolatai, amelyet a közfoglalkoztató „az eredetivel mindenben megegyező és a kiállítás napja óta nem változott” jelzéssel, és az aláírási címpéldálynak megfelelően aláírással és annak léte esetén bélyegzővel lát el,
- a Knyt. alapján előírt Nyilatkozat, valamint érintettség fennállása esetén a Közzétételi kérelem (letölthető a [www.kozpenzpalyazat.gov.hu](http://www.kozpenzpalyazat.gov.hu) oldalról, államháztartáson kívül eső kérelmező esetén kell benyújtani),
- NAV által kiadott, a köztartozás mentességet igazoló 30 napnál nem régebbi közokirat, vagy a kérelmező által benyújtott, cégszerű aláírással ellátott adófolyószámla-kivonat (amennyiben a közfoglalkoztató nem szerepel a köztartozásmentes adózói adatbázisban)

---

<sup>6</sup> Nem vonatkozik az önkormányzatra, önkormányzati társulásra, költségvetési szervre, közhasznú szervezetre, önkormányzati közfeladat ellátásában közreműködő gazdasági társaságra.

**Kistérségi startmunka mintaprogram támogatására vonatkozó kérelem**  
**I. számú melléklete**

**Mezőgazdasági közfoglalkoztatás  
programelemre vonatkozó adatok**  
(kitöltendő programelemenként)<sup>1</sup>

**1. Támogatásra vonatkozó adatok**

A foglalkoztatás költségeire előleget kérek nem kérek<sup>2</sup>

Igényelt bérköltség előleg összege<sup>3</sup>: **3.889.166.-... Ft**

Igényelt beruházási és dologi költségek előleg összege<sup>4</sup>: **6.730.920.-..... Ft**

beruházási és dologi költség előleg 1. részlete: **.....6.730.920.-..... Ft**

beruházási és dologi költség előleg 2. részlete: **0.....Ft**

Foglalkoztatni kívánt összes létszám: .....22..... fő

A program időtartama: 2013 . év ...március ... hónap ...01. .. naptól  
2014.. év február hónap ...28.. .. napig

A felajánlott saját forrás összege: .....0.....eFt<sup>5</sup>

**2. A programban érintett települések felsorolása (amennyiben több település érintett a programelem végrehajtásában)**

Sorszám	Településnév	Irányítószám	Alkalmazni kívánt közfoglalkoztatottak száma (fő)

**3. A programban tervezett képzés és létszám**

<sup>1</sup> A kistérségi mintaprogramokban szereplő 7 programelem alapján, legalább egy, legfeljebb nyolc programelem. A kérelem I. számú mellékletének minden pontját programelemenként szükséges kitölteni.

<sup>2</sup> A megfelelő válasz aláhúzendó!

<sup>3</sup> Maximum a teljes bérköltség támogatási igény két hónapra vetített összege, mely egy összegben igényelhető.

<sup>4</sup> A közfoglalkoztató által meghatározott, a vállalt tevékenység megkezdéséhez elengedhetetlenül szükséges beruházási és dologi költségek összege, mely nem haladhatja meg a teljes igényelt beruházási és dologi költség 70%-át.

<sup>5</sup> Nem kötelező elem.

**4. A megvalósítani kívánt program szakmai tartalma (a program során elvégzendő feladatok számbavétele és részletes szakmai indoklása, a tevékenység bemutatása a foglalkoztatás helye szerint és a projekt egészére összesítve)**

2010-ben kezdtük saját erőből a burgonyatermesztést saját felhasználásra, nagyon egyszerű módon szerényen, kínlódva. 2012-ben már kibővítve, gépekkel felszerelve (burgonya, vöröshagyma, zöldség, répa, bab) termeltünk. Saját felhasználásra ill. (mennyiségtől függően) a rászorultak megsegítésére.

2013-ban ismét bővíteni szeretnénk ezt a tevékenységünket, felhasználva az elmúlt évek tapasztalatait és tanulságait. A mezőgazdasági projektben foglalkoztatottak létszám megosztása a következő: 10 fő szabadföldi termesztés, 10 fő fólia sátras termesztés.

Három lábon állna a mezőgazdasági projektünk, - szabadföldi termesztés, - fóliás magvetés és palántanevelés, - virágmagvetés és palántanevelés.

- szabadföldi termelés: 1,7 hektáron termelnénk az elmúlt évek gyakorlatát követve (burgonyát, hagymát, zöldséget, répát, babot, kibővítve fejes káposztával, céklával, fokhagymával, paprikával, paradicsommal és uborkával. A megtermelt javakat a szociális konyhán használnánk fel ill. tervezzük a hajdúnánási savanyúság üzembe az alapanyag szállítást is, ill. a településen értékesítenénk a nevelt palántákat (paprika, paradicsom, uborka, káposzta).

- fóliás magvetés és palántanevelés: már januárban elkezdenénk a fűtött fóliákban a paprika, kicsit később a paradicsom, egynyári virágok. magvetését és palántanevelését. A palántákból megfelelő időszakban értékesítenénk a lakosságnak is, ezzel ösztönözve az embereket saját háztáji kiskertekben való termelésre. Itt is érvényes az előbbi projekt utolsó részében leírtak a megtermelt javak felhasználását illetően. Fontos hangsúlyt látok a falu lakosságának ellátására (önellátó település) ill. más településekkel való összefogásra pl.: Hajdúnánás savanyúsággyártó üzembe savanyúság beszállítás, Folyásról a települést díszítő oszlopos boróka, Tiszacsegéről a drótfonat, Hajdúnánásról pedig betonoszlop. 2012-es mezőgazdasági programban megtermelt javaink a következők: 30 q burgonya, 80 kg tarkabab, 11q vöröshagyma, 1,5 q sárgarépa, 1q zöldség. Szociális konyhán használják fel, de ebből főztünk az idősök napjára is. Tervezzük a rászorultak részére egy csomag összeállítást is, ez csak akkor lépne életbe ha tárolási nehézségek adódnának. Végeztünk egy számítást, saját konyhán a megtermelt zöldségfélékből mennyi lett felhasználva havi szinten.
- Piaci árral kalkulálva, burgonyából 200 kg, vöröshagymából 25 kg, sárgarépa 25 kh, bab 20 kg, olyan 60-70.00 Ft megtakarítás érhető el ezáltal. (A média tájékoztatása szerint a Magyarországon termelt burgonya már elfogyott így külföldről hoznak be, melynek december-januári ára elérheti a 200 Ft-ot is).
- A 2013-as év nem tudni milyen esztendő lesz, de a programban megtermelt javak mennyisége időjárás és kártevő függő.

**5. A program költségvetésének részletes számszaki és szakmai indoklása**

Foglalkoztatni kívánt létszám: 22 fő, amelynek a megbontása a következő: 10 fő szabadföldi termesztés, 10 fő fóliasátras termesztés, 1 fő adminisztrátor, 1 fő brigádvezető, időtartam 12 hónap. Minden foglalkoztatott számára biztosítjuk a megfelelő munka és védőruhát, 351.182 Ft értékben. A mezőgazdasági termeléshez szükség van rotációs kapálógépre, kézi permetezőre, ezek kis értékű tárgyi eszközök tervezése között szerepelnek. Beruházási költségek között terveztük a hajdúnánási savanyúsággyártó üzembe szállítandó zöldségfélék előkészítése miatt az épület felújítást, amelynek értéke: 1.623.626 Ft, a fóliasátrak megépítését, amelynek értéke 4.066.056 Ft, kútfelújítást 107.950 Ft értékben. Nagy értékű tárgyi eszközök között a hőlégbefúvós kazán beszerzése szerepel 1.492.250 Ft értékben. Egyéb költségek között, a vetőmagok vegyszerek, tápoldatok, talajmunkák költsége (szárazzás, tarlóhántás, altalaj lazítása, tárcsázás, szántás, magágy készítés), a fólia sátorban történő palántaneveléshez szükséges palántaföld, vetőtálca, pikírozócserép, tápanyagok, tápsók összege, valamint üzemanyag és a kertészmérnöki szaktanácsadás is szerepel.

6. A megvalósításban érintett partnerek, szakmai és civil szervezetek, érdekképviselők tevékenysége, kapcsolódása a programhoz

<b>Együttműködő partnerek listája (Szükség szerint bővíthető)</b>	
<i>Név</i>	<i>Feladat</i>

7. Amennyiben releváns és a jelen projektre alapozható, 2-3 éven belül megvalósítható tervek rövid bemutatása

## 8. Igényelt beruházási és dologi költségek felsorolása

(Kérjük a táblázatot a projektben felmerült költségnemenként csoportosítva\* kitölteni)  
(Kérjük külön táblázatban kell megjeleníteni:

- \* Költségnemek csoportosítása, melyeket külön táblázatban kell megjeleníteni:
  - Munka- és védőruházat, egyéni védőeszköz,
  - Foglalkozás-egészségügyi vizsgálat költsége<sup>12</sup>;
  - Munkába járással kapcsolatos utazási költség;
  - Munkásszállítás költsége;
  - Kis értékű tárgyi eszköz;
  - Nagy értékű tárgyi eszköz;
  - Beruházási költségek, kiadások;
  - Egyéb, a projektben felmerült költségek (szervezési költség, szakértők költsége, tervezési költség, engedélyeztetési költség, stb.);

---

<sup>12</sup> A foglalkozás-egészségügyi vizsgálat költségét nem kell megjeleníteni, amennyiben a közfoglalkoztatást az önkormányzat ajánlja fel.



Év	Költség megnevezése	Mennyiségi egység	Ciszargóminni kívánt mennyiség	Egységár (Ft)	Nettó költség összesen (Ft)	ÁFA összesen (Ft)	2013. évi költség (Ft)	2014. évi költség (Ft)	Összesen (Ft)
	<b>Munka- és védőruházat, egyéni védőeszköz, foglalkozás eü. vizsgálat költség</b>				<b>284 600</b>		<b>66 582</b>	<b>351 182</b>	<b>351 182</b>
1.	Munkaruha	db	20	7440 Ft/db	148 800		40 176	188 976	188 976
2.	bakancs	pár	20	4550 Ft/db	91 000		24 570	115 570	115 570
3.	munkavédelmi kesztyű	pár	20	340 Ft/db	6 800		1 836	8 636	8 636
4.	foglalkozás eüi vizsgálat	fő	20	1900 Ft/fő	38 000		38 000		38 000
	<b>Munkába járással kapcsolatos utazási költség térítés költsége, szervezés költsége</b>				<b>0</b>		<b>0</b>	<b>0</b>	<b>0</b>
	<b>Kis értékű tárgyi eszköz:</b>				<b>99 531</b>		<b>26 871</b>	<b>126 402</b>	<b>126 402</b>
1.	Marci rotációs kapálógép	db	1	77955 Ft/db	77 955		21 045	99 000	99 000
2.	farmate 16l háti permetező	db	4	5394 Ft/db	21 576		5 826	27 402	27 402
	<b>Nagy értékű tárgyi eszköz:</b>				<b>1 175 000</b>		<b>317 250</b>	<b>1 492 250</b>	<b>1 492 250</b>
1.	Vigas 100 tip.hólégbef. Kazá	db	1	1175000 Ft/db	1 175 000		317 250	1 492 250	1 492 250
	<b>Beruházási költségek, kiadások:</b>				<b>4 565 067</b>		<b>1 232 565</b>	<b>5 797 632</b>	<b>5 797 632</b>
1.	fűrott kút felújítás, szivattyú telepítése				85 000		22 950	107 950	107 950
2.	épület felújítás ablak	db	1400mm*1182	92854 Ft/db	185 708		50 141	235 849	235 849
3.	épület felújítás ablak	db	1550mm*1231	97530 Ft/db	97 530		26 333	123 863	123 863
4.	épület felújítás ablak	db	800*1380mm	54813 Ft/db	54 813		14 800	69 613	69 613
5.	épület felújítás bejárati ajtó	db	1	147078 Ft/db	147 078		39 711	186 789	186 789
6.	párkány+könyöklő	db	8	4209,37 Ft/db	45 938		12 403	58 341	58 341
7.	padiólap gres 7.2 mm	m2	100	1338,58 Ft/m2	133 858		36 142	170 000	170 000
8.	fugázó MAPEI 5 kg	kg	45	1732,28 Ft/zsák	15 591		4 209	19 800	19 800
9.	standard cseperagasztó 25 zsák	kg	20	787,4 Ft/zsák	15 748		4 252	20 000	20 000
10.	építési fólia 100m2	tekercs	1	4330,7 Ft/tekercs	4 331		1 169	5 500	5 500
11.	betonacél háló	db	10	3543,3 Ft/db	35 433		9 567	45 000	45 000
12.	glettelő gipsz	zsák	25	2204,72 Ft/db	55 118		14 882	70 000	70 000
13.	folymati homok	m3	4	3779,52Ft/m3	15 118		4 082	19 200	19 200
14.	oltott mész	q	8	2125,98 Ft/q	17 008		4 592	21 600	21 600
15.	beltéri ajtó	db	5	15748 Ft/db	78 740		21 260	100 000	100 000
16.	mosdókagyló 60 cm	db	1	6693 Ft/db	6 693		1 807	8 500	8 500
17.	wc csészse	db	1	6300 Ft/db	6 300		1 700	8 000	8 000
18.	szállítási díj	alkalom	1	11811 Ft/alkalom	11 811		3 189	15 000	15 000
19.	cement	q	10	2560 Ft/q	25 600		6 910	32 510	32 510
20.	poli farbe 14l festék	db	10	2444,88 Ft/db	24 449		6 601	31 050	31 050
21.	diszperzit alapozó	db	10	1905,51 Ft/db	19 055		5 145	24 200	24 200
22.	trinát zománc 5l festék	db	2	7716,52 Ft/db	15 433		4 167	19 600	19 600
23.	trinát alapozó festék 5l	db	2	7078,73 Ft/db	14 157		3 823	17 980	17 980
24.	higító 1l	db	5	511,81 Ft/db	2 559		691	3 250	3 250
25.	festő henger garmitúra 27cm	db	3	551,18 Ft/db	1 654		446	2 100	2 100

27.	épület felúj.villany szer.	alkalom	1		247780 Ft/alkalom	247 780	66 901		314 681
28.	csiráztható és nevelő fólia	db	4		723500 Ft/db	2 894 000	781 380		3 675 380
59.	villany szerelési munka fólia	alkalom	1		65060 Ft/alkalom	65 060	17 566		82 626
30.	kerítés építéshez oszlop	db	100		650 Ft/db	65 000	17 550		82 550
31.	drótfonat	m	410		433,07 Ft/m	177 559	47 941		225 500
	<b>Egyéb költségek:</b>					<b>1 455 223</b>	<b>392 911</b>		<b>1 848 134</b>
1.	vetőmag	kg				179 134	48 366		227 500
2.	vegyszerek betétségek megelőzésére					78 740	21 260		100 000
3.	oszlopos boróka	db	100		780 Ft/db	78 000	21 060		99 060
4.	talajmunkák	1,7 ha terület			118063 Ft/1,7ha	118 063	31 877		149 940
5.	támfalelem	db	200		380 Ft/db	76 000	20 520		96 520
6.	virágláda	db	20		12000 Ft/db	240 000	64 800		304 800
7.	tözegetes palántaföld	250 l/bála	12		4000 Ft/bála	48 000	12 960		60 960
8.	vetőtálca	db	400		340 Ft/db	136 000	36 720		172 720
9.	pikírozócserep műanyag	db	20000		4,80 Ft/db	96 000	25 920		121 920
10.	tápanyagok,tápsók					30 000	8 100		38 100
11.	üzemanyag					80 861	21 833		102 694
12.	kertész mérnöki szaktanácsadás	db	1		294 425 Ft	294 425	79 495		373 920
	<b>Összesen:</b>								<b>9 615 600</b>

Kelt: Tiszagyulaháza, 2013. február 12.

.....  
  
 aláírás

## 9. Igényelt beruházási és dologi költségek összesítése

Sorszám	Költségnem megnevezése	Nettó költség (Ft)	ÁFA (Ft)	2013. évi költség (Ft)	2014. évi költség (Ft)	Összesen (Ft)
1.	Munka- és védőruházat, egyéni védőeszköz	246 600	66 582	313 182		313 182
2.	Foglalkozás-egészségügyi vizsgálat költsége	38 000		38 000		38 000
3.	Munkába járással kapcsolatos utazási költség	0		0		0
4.	Munkásszállítás költsége					0
5.	Kis értékű tárgyi eszköz	99 531	26 871	126 402		126 402
6.	Nagy értékű tárgyi eszköz	1 175 000	317 250	1 492 250		1 492 250
7.	Beruházási és dologi költségek	4 565 067	1 232 565	5 797 632		5 797 632
8.	Egyéb költségek	1 455 223	392 911	1 848 134		1 848 134
<b>Összesen:</b>				9 615 600	0	9 615 600

Kelt: ...Tiszagyulaháza, 2013. február 12....

.....  
aláírás



### 10. MUNKATERV

Ellátandó feladat megnevezése	Ellátandó feladat helyszíne (cím, hrsz., útszakasz, stb. megnevezése)	Tervezett időtartam		Tervezett létszám (fő)	Ellátandó feladathoz szükséges munkakör
		kezdete	vége		
2012-es évben elkezdett szántóföldi term. folytatása	Tiszagyulaháza, külterület 077/4 hrsz.	2013.03.01	2014.02.28	11	segédmunkás
magasírástató és palántanevelő fólia kialakítása	Tiszagyulaháza, 437. hrsz. Kossuth út 64.	2013.03.01	2014.02.28	5	segédmunkás
egynyári virágok magvetése és palántanevelése	Tiszagyulaháza, 437. hrsz. Kossuth út 64.	2013.03.01	2014.02.28	4	segédmunkás
adminisztrációs munka	Tiszagyulaháza, Kossuth út 73.	2013.03.01	2014.02.28	1	adminisztrátor
munka vezetés, irányítás	Tiszagyulaháza külterület, Kossuth út 64.	2013.03.01	2014.02.28	1	brigádvezető

Kelt: ... Tiszagyulaháza, 2013. február 12. ....

  
 aláírás

**11. TERVEZETT KÉPZÉSEK ADATAI**  
2013..... évre

A Sorszám	B Képzés megnevezése	C OKJ száma	D tervezett létszám (fő)	E Képzés időtartama (órában)		G Képzés kezdete (év, hónap)	H Képzés költsége (Ft)		I
				elmélet	gyakorlat		Ft/fő	összesen	
1	1 nővénytörlesztés és tart.	PL-6685	7			2012.10.24			
2	2 nővénytörlesztés és tart.		13						
3									
4									
5									
6									
7									
8									
9									
10									
11	Mindösszesen:			20					0

Kelt:.....Tiszagyulaháza, 2013. február 12.....

.....  
aláírás



**Kistérségi startmunka mintaprogram támogatására vonatkozó kérelem**  
**II. számú melléklete**

**A kérelmező nyilatkozatai**

Kijelentem, hogy a támogatás igénybevételének a törvény által meghatározott feltételeit teljesítem; vagyis:

1. *Nyilatkozom, hogy a foglalkoztatás során felmerülő költségek támogatáson felüli részével rendelkezem.*
2. *Kijelentem, hogy a közfoglalkoztatás keretében elvégzendő munkákra vonatkozóan más szervtől díjazásban nem részesülök.*
3. *Nyilatkozom, hogy a kérelem olyan feladatok ellátására irányul, melyek ellátására törvény nem ír elő közalkalmazotti, közszolgálati vagy kormánytisztviselői jogviszonyt. Nyilatkozom továbbá, hogy a támogatott költségekre vonatkozóan normatív, illetve egyéb támogatásban nem részesülök.*
4. *Nyilatkozom, hogy jelen kérelem tárgyában és benyújtásának évében támogatási igényt korábban vagy egyidejűleg*

nem nyújtottam be

*benyújtottam*

Amennyiben benyújtott, az alábbi helyre és időpontban:

.....  
.....

5. *Kijelentem, hogy ÁFA levonási joggal<sup>13</sup>:*
  - nem rendelkezem.
  - rendelkezem, de nem érvényesítem.
  - rendelkezem és érvényesítem azt.
6. *Kijelentem, hogy a szervezet jogerős végzéssel elrendelt felszámolás, csődeljárás, végelszámolás, vagy egyéb – megszüntetésre irányuló, jogszabályban meghatározott – eljárás alatt*

áll

nem áll.

*Tudomásul veszem, hogy amennyiben a fentiekben meghatározott bármely eljárás hatálya alatt áll a szervezet, úgy támogatásban nem részesülhetek.*

7. *Kijelentem, hogy a közfoglalkoztatottak alkalmazását megelőző három hónapban a támogatással érintett munkakörrel azonos vagy hasonló munkakörben foglalkoztatott*
  - a. *határozott idejű munkaviszonyban álló munkavállalók munkaviszonyát a munka törvénykönyvéről szóló 2012. évi I. tv. (a továbbiakban: Mt.) 66. § (8) bekezdés a), c) pontjában meghatározott felmondással nem szüntettem meg;*
  - b. *határozatlan időtartamú munkaviszonyban álló munkavállalók munkaviszonyát az Mt. 66. § (2) alapján működésével összefüggő okból felmondással nem szüntettem meg;*
8. *Vállalom, hogy a támogatás időtartama alatt a támogatottal azonos vagy hasonló munkakörben foglalkoztatott*
  - a. *határozott idejű munkaviszonyban álló munkavállalók munkaviszonyát az Mt. 66. § (8) bekezdés a), c) pontjában meghatározott felmondással nem szüntetem meg;*
  - b. *határozatlan időtartamú munkaviszonyban álló munkavállalók munkaviszonyát az Mt. 66. § (2) alapján működésével összefüggő okból felmondással nem szüntetem meg.*

<sup>13</sup> A megfelelő rész aláhúzendó.

- c. közfoglalkoztatott közfoglalkoztatási jogviszonyát az Mt. 66. § (8) bekezdése alapján, valamint az Mt. 79. § (1) bekezdés b) pontjában meghatározott módon nem szüntetem meg.
9. *Vállalom*, hogy a támogatási időtartam alatt nem foglalkoztatom a támogatással foglalkoztatott álláskeresőt az Mt. 53. §-a (más munkaadónál történő munkavégzés), vagy 214. §-a (munkaerő-kölcsönzés) alapján.
10. *Vállalom*, hogy a támogatás elnyerése esetén a támogatott munkakörökben kizárólag a munkaügyi kirendeltség által kiközvetített álláskeresőt, illetve ajánlattételi lappal kiértékelte megváltozott munkaképességű személyek ellátásairól szóló törvény szerinti rehabilitációs ellátásban részesülő személyt foglalkoztatom
11. *Vállalom*, hogy a támogatás elnyerése esetén a folyósított támogatást elkülönített számlán (alszámlán) kezelem. Vállalom továbbá, hogy a folyósított támogatást kizárólag a közfoglalkoztatás kiadásaira használom fel.
12. *Vállalom*, hogy a támogatás elnyerése esetén a Támogató által előírt biztosítékot a hatósági szerződés aláírásakor átadom.  
Biztosítékként a foglalkoztató valamennyi – jogszabály alapján beszédési megbízással terhelhető – fizetési számlájára, számlavezető pénztintézet(ek) által záradékolt, beszédési megbízás benyújtására vonatkozó Felhatalmazó nyilatkozat fogadható el.
13. *Hozzájárulok* ahhoz, hogy a Kincstár által működtetett monitoring rendszerben nyilvántartott adataimhoz a költségvetési támogatás utalványozója, folyósítója, az Állami Számvevőszék, a Kormányzati Ellenőrzési Hivatal, az Európai Támogatásokat Auditáló Főigazgatóság, a csekély összegű támogatások nyilvántartásában érintett szervek, valamint az Ávr-ben meghatározott más jogosultak hozzáférjenek.
14. *Tudomásul veszem*, hogy a köztartozás fennállásáról és annak összegéről az állami adóhatóság – az Ávr. 79. § (1) bekezdésében foglaltak végrehajtása érdekében – a kincstár, illetve a mezőgazdasági és vidékfejlesztési támogatási szerv elektronikus úton történő megkeresésére adatot szolgáltat.
15. *Nyilatkozom*, hogy az alacsony keresetű munkavállalók bérének emelését ösztönző egyes törvények módosításáról szóló 2011. évi XCIX. törvény 6. § (1) bekezdése alapján jogsértést megállapító jogerős határozattal  
nem marasztaltak el elmarasztaltak.

Tudomásul veszem, hogy amennyiben a munkaügyi ellenőrzésről szóló 1996. évi LXXV. Törvény hatálya alá tartozó munkáltatóként a bruttó 300 000 forint alatti munkabérek nettó értékének megőrzéséhez szükséges munkabéremelést nem teljesítettem, a jogsértést megállapító jogerős határozattól számított két évig közbeszerzési eljárásan ajánlattevőként nem indulhatok, és a központi költségvetésből, valamint elkülönített állami pénzalapokból származó támogatásban nem részesülhetek.

#### **Államháztartáson kívüli kérelmező további nyilatkozata**

16. *Tudomásul veszem*, hogy amennyiben a 2007. évi CLXXXI. törvénynek megfelelően tett nyilatkozatok alapján támogatásban nem részesülhetek, illetve az e törvény megsértése miatt bármely szerv jogerősen kizárt és a kizárás tényét közzétette, úgy a kérelem elutasításra kerül.  
*Tudomásul veszem*, hogy a kérelemben szereplő adatok közérdekűek és nyilvánosságra hozhatók.

Kizárólag a közfoglalkoztatáshoz nyújtható támogatásokról szóló 375/2010. (XII. 31.) Korm. rendeletben (továbbiakban: Korm. rendelet) foglalt jogcímen igényeltem támogatást.

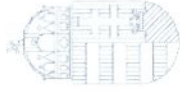
Alulírott *nyilatkozom*, hogy a kérelemben és jelen nyilatkozatban foglalt adatok, információk és dokumentumok teljes körűek, valódiak, hitelesek. A kérelmet a Korm. rendelet ismeretében, a fenti tartalommal benyújtom.

Kelt: Tiszagyulaháza, 2013. február 12.



Aláírás





HAJDÚ-BIHAR MEGYEI  
KORMÁNYHIVATAL

HAJDÚNÁNÁSI JÁRÁSI HIVATAL  
II. JÁRÁSI MUNKAÜGYI KIRENDELTSÉGE

Iktatószám: IX-M-010/2824-2/2013	Tárgy: kistérségi startmunka mintaprogram támogatása hatósági szerződés
Ügyintéző: Puskás Jánosné	
telefon: 52 573 432	
Gépi azonosító:60909/30/00002	

HATÓSÁGI SZERZŐDÉS

amely létrejött *egyrészt* a Hajdú-Bihar Megye **Hajdúnánási Járási Hivatal II. Járási Munkaügyi Kirendeltsége** (székhely: 4090 Polgár, Barankovics tér 7., képviseli: a Pappné Lelesz Gabriella Kirendeltség-vezető) a továbbiakban: *kirendeltség*,

másrészt a **Tiszagyulaháza Község Önkormányzata**  
székhely: 4097 Tiszagyulaháza, Kossuth Lajos utca 73.  
adószáma: 15375407-2-09

számlavezető pénztézet: Polgári Takarékszövetkezet  
számla száma: 61200230-10107809-00000000

képviseli: **Mikó Zoltán Polgármester**  
a továbbiakban: *Kedvezményezett*,

mint szerződő Felek között a közfoglalkoztatáshoz nyújtható támogatásokról szóló 375/2010. (XII. 31.) Korm. rendelet alapján a Kedvezményezett által megvalósítandó **kistérségi startmunka mintaprogram** céljából a Belügyminisztérium (továbbiakban: Támogató) BM/4046-4/2013. számú döntésének megfelelően, a kérelemben megfogalmazott célok és feladatok megvalósítása érdekében, az alulírott napon és helyen az alábbi feltételek mellett

1. **Támogatás formája, mértéke, a támogatás folyósításának időtartama, támogatás nyújtásának, folyósításának egyéb feltételei**

1. Kedvezményezett **22 fő** regisztrált álláskereső, valamint foglalkoztatást helyettesítő támogatásra jogosult, illetve a megváltozott munkaképességű személyek ellátásairól szóló törvény szerinti rehabilitációs ellátásban részesülő személy (a továbbiakban: álláskereső) közfoglalkoztatási jogviszony keretében történő foglalkoztatásához és a projektek megvalósításához legfeljebb mindösszesen **32.950.596.- Ft**, azaz **harminckétfélmillió-kilencszázötvenezer-ötszázkilencvenhat** forint összegű vissza nem térítendő céltámogatásban részesül az alábbiak szerint:

A) Mezőgazdasági programelem keretében

- a. **22 fő** álláskereső közfoglalkoztatásából eredő közfoglalkoztatási béréhez és az azt terhelő szociális hozzájárulási adóhoz **23.334.996.- Ft** támogatást nyújt az alábbiak szerint:



Munkakör	Támogatás alapja (bérköltség, Ft/fo/hó)	Támogatás méteke %	Létszám (fő)	Támogatás időtartama (-tól-ig)	Támogatás összege (Ft)
segédmunkás	85693	100	20	2013.03.01.- 2014.02.28.	20566320
adminisztrátor	109868	100	1	2013.03.01.- 2014.02.28.	1318416
brigádfővezető	158125	100	1	2013.03.01.- 2014.02.28.	1450260
Mindösszesen			22		23334996

- b. Az a. pontban megjelölt közfoglalkoztatási bér és az azt terhelő szociális hozzájárulási adóhoz megítélt támogatáson felül a „mezőgazdasági” programelem támogatása iránt benyújtott kérelemben meghatározott beruházási és dologi költségeihez és kiadásaihoz **9.615.600.- Ft** támogatást nyújt.

Az a. és b. pontokban részletezett támogatások figyelembe vételével a „Mezőgazdasági” programelem keretében a támogatás teljes időtartamára kifizethető támogatási összeg legfeljebb **32.950.596.- Ft**, azaz **harminckétmillió-kilencszázötvenezer-ötszázkilencvenhat forint** Felajánlott saját forrás **0.- Ft**

A Kedvezményezett tudomásul veszi, ha a közfoglalkoztatás kapcsán felmerült költségek alapján nyújtandó támogatás a fenti összegeket meghaladja, úgy annak összegével a saját hozzájárulásának mértéke növekszik.

2. A támogatás forrása a Nemzeti Foglalkoztatási Alap „Közfoglalkoztatás kiadásai” előirányzata. A támogatás folyósítása utólagos finanszírozás formájában történik.

3. A Felek megállapodnak abban, hogy

- a támogatás alapját képező munkabéren a közfoglalkoztatási jogviszonyban foglalkoztatottak részére a közfoglalkoztatási bér és a közfoglalkoztatási garantált bér megállapításáról szóló 170/2011. (VIII. 24.) Korm. rendelet (a továbbiakban 170/2011. (VIII. 24.) Korm. rendelet) alapján járó béreket kell érteni (a továbbiakban együttesen: közfoglalkoztatási bér). A közfoglalkoztatási bért terhelő adón a szociális hozzájárulási adót kell érteni, melynek mértéke 13,5%;
- a támogatás alapját képező közfoglalkoztatási bérnél nem vehető figyelembe a prémium, a jutalom, 13. és további havi illetmény, a helyettesítési díj valamint a szabadságmegváltás. A fenti kifizetésekre, valamint táppénz időtartamára támogatás nem igényelhető;
- ha jelen hatósági szerződés valamely rendelkezése nem érint kifejezetten a végrehajtás során felmerülő kérdést, annak rendezésére a közfoglalkoztatásról és a közfoglalkoztatáshoz kapcsolódó, valamint egyéb törvények módosításáról szóló 2011. évi CVI. törvény (továbbiakban: Kftv.), a közfoglalkoztatáshoz nyújtható támogatásokról szóló 375/2010. (XII. 31.) Korm. rendelet, illetve a Kedvezményezett által benyújtott kérelem tartalma az irányadó.

## II. A Kedvezményezett kötelezettségei

- A Kedvezményezett kötelezettséget vállal arra, hogy
  - a kirendeltségek által kiközvetített foglalkoztatást helyettesítő támogatásra jogosult, valamint álláskereső, illetve a megváltozott munkaképességű személyek ellátásairól szóló törvény

<sup>1</sup>Csak abban az esetben kell megjelölni, ha a Kedvezményezett ajánlott fel saját forrást.

szertinti rehabilitációs ellátásban részesülő személyeket alkalmazza, velük közfoglalkoztatási jogviszonyt létesít legfeljebb 12 hónapra;

- b) a közvetítő lapon igazolja a közvetítés eredményét, és a közvetítő lapot az azt kiállító munkaügyi kirendeltségre visszajuttatja;
- c) a munkaügyi központ által támogatott képzéseken a közfoglalkoztatottak részvételét elősegíti;
- d) amennyiben a közfoglalkoztatáshoz képzés is társul, az ehhez szükséges nyilatkozatokat megteszi, valamint a külön szerződésben meghatározottak szerint biztosítja a közfoglalkoztatottak képzésben való részvételét;
- e) a közfoglalkoztatásra irányuló szerződések adatait tartalmazó adattáblát a hatósági szerződés megkötését követően 10 napon belül, legkésőbb az elszámolás(ok) benyújtásával egyidejűleg a kirendeltségnek megküldti;
- f) biztosítja a hasznos, eredményes munkavégzés feltételeit;
- g) a közfoglalkoztatással kapcsolatos költségeket elkülönítetten nyilvántartja.

2. A Kedvezményezett vállalja, hogy a kirendeltség által közvetített, jelen szerződés I. 1. pontjában meghatározott **22 fő** álláskeresőt a támogatás folyósításának időtartama alatt közfoglalkoztatási jogviszony keretében foglalkoztatja (foglalkoztatási kötelezettség), és ezen időtartam alatt a közfoglalkoztatottal azonos vagy hasonló munkakörben foglalkoztatott

- a. határozott idejű munkaviszonyban álló munkavállalók munkaviszonyát az Mt. 66. § (8) bekezdés a), c) pontjában meghatározott felmondással nem szünteti meg;
- b. határozatlan időtartamú munkaviszonyban álló munkavállalók munkaviszonyát az Mt. 66. § (2) alapján működésével összefüggő okból felmondással nem szünteti meg.

3. A Kedvezményezett vállalja továbbá, hogy a támogatással érintett közfoglalkoztatott közfoglalkoztatási jogviszonyát az Mt. 66. § (8) bekezdése alapján, valamint az Mt. 79. § (1) bekezdés b) pontjában meghatározott módon nem szünteti meg.

4. Ezzel egyidejűleg kijelenti, hogy az álláskereső(k) alkalmazását megelőző három hónapban a támogatással érintett munkakörrel azonos vagy hasonló munkakörben foglalkoztatott

- a. határozott idejű munkaviszonyban álló munkavállalók munkaviszonyát az Mt. 66. § (8) bekezdés a), c) pontjában meghatározott felmondással nem szüntette meg;
- b. határozatlan időtartamú munkaviszonyban álló munkavállalók munkaviszonyát az Mt. 66. § (2) alapján működésével összefüggő okból felmondással nem szüntette meg;

5. A Kedvezményezett az engedélyezett létszámkeretet a jelen szerződés I.1 pontjában szereplő táblázat(ok) szerinti ütemezésben feltölti, és a közvetített álláskeresővel (álláskeresőkkal) határozott idejű, közfoglalkoztatási jogviszonyra irányuló szerződést köt.

6. A foglalkoztatott személyek közfoglalkoztatási jogviszonyának egyéb okból történő megszűnése esetén Kedvezményezett azonnal felveszi a kapcsolatot a kirendeltséggel és munkaerőigényt nyújt be a szerződésben foglalt foglalkoztatási kötelezettség körében meghatározott létszámú közfoglalkoztatott alkalmazása érdekében.

7. A közfoglalkoztatottak kilépésével kapcsolatos információkat (név, közfoglalkoztatási jogviszony megszűnésének időpontja és oka) a közfoglalkoztatásra irányuló szerződésnek adatait tartalmazó adattáblában rögzíti, és az aktuális havi elszámolással egyidejűleg benyújtja a kirendeltséghez.

### III. A támogatás folyósítása

1. A Kedvezményezett vállalja, hogy a támogatást a rendelkezésére bocsátott elszámoló lapon igényli a tárgyhót követő hó 15. napjáig, melyhez csatolja a kirendeltség által előírt, kifizetést igazoló dokumentumokat.  
Amennyiben a tárgyhónapot követő hó 15. napjáig az esedékes havi támogatási igényét nem adja le, vagy hiányosan adja le, legkésőbb az eredetileg esedékes elszámolási határidő leteltét követő harminc napon belül még megteheti. E határidő elmulasztását követően az adott hónapra nem igényelt támogatás kifizetése megtagadásra kerülhet, erről a kirendeltség írásban értesíti a Kedvezményezettet;

2. A Kedvezményezett tudomásul veszi, hogy:

- részére támogatás nem folyósítható azon időszakra, amelyre a jogszabályok szerint közfoglalkoztatási bér, illetve szociális hozzájárulási adó fizetési kötelezettség nem terheli.
- nem folyósítható a közfoglalkoztatás támogatása azokra a napokra, amelyekre ugyanazon személy után a Kedvezményezett más támogatásban részesült,
- nem folyósítható közfoglalkoztatás támogatása normatív támogatásban részesülő munkakörökben foglalkoztatottak munkavégzéséhez.

#### IV. Az előlegre vonatkozó szabályok

A kirendeltség a Kedvezményezett kérelmére a közfoglalkoztatási program költségeire **10.620.086.- Ft**, azaz tízmillió-hatszázhuszezer-nyolcvanhar forint előleget állapít meg az alábbiak szerint:

közfoglalkoztatottak bérköltségére: 3.889.166.-Ft

beruházási és dologi költségekre mindösszesen: 6.730.920.-Ft

1. részlet:	6.730.920.-Ft
2. részlet:	0.- Ft

#### 1. Bérköltség előleg

- a) Az előleg mértéke nem lehet több mint a jelen szerződésben meghatározott bérköltség támogatás 2 hónapra vetített átlaga.
- b) A kirendeltség a bérköltség előleg 100%-át, egy összegben utalja a Kedvezményezett számlájára.
- c) A Kedvezményezett vállalja, hogy a bérköltségre fordítható előleggel legkésőbb az utolsó havi elszámolással egyidejűleg elszámol.

#### 2. Beruházási és dologi költség előleg

- a) A kirendeltség a beruházási és dologi költségekhez előleget folyósíthat.
- b) Az előleg utalása több részletben is történhet a Kedvezményezett részére. A Kedvezményezett jelen szerződés megkötésekor csatolja a program indításához elengedhetetlenül szükséges beszerzendő tárgyi eszközök, munkaruha és védőeszközök, stb. listáját, melyre az előleg első részletét fordítani kívánja. A kirendeltség a Kedvezményezett által meghatározott igény alapján állapítja meg az előleg első részletét. Az előleg mértéke (az összes részletet együttesen figyelembe véve) maximum a beruházási és dologi költségekre fordítható támogatás mértékének 70%-a erejéig terjedhet.

---

<sup>2</sup> Legfeljebb a teljes beruházási és dologi költségek 70%-a.

- c) A Kedvezményezett vállalja, hogy a beruházási és dologi költségekre fordítható előleg első részletével 2013. augusztus 15.-ig az aktuális havi elszámolással egyidejűleg elszámol. A Kedvezményezett részére abban az esetben utalható a beruházási és dologi költségekre fordítható előleg második részlete, amennyiben az első részlettel maradéktalanul elszámolt.
- d) A Kedvezményezett vállalja, hogy a beruházási és dologi költségekre fordítható előleggel legkésőbb az utolsó elszámolással egyidejűleg elszámol.
- e) Előleg folyósítása esetén a további támogatás folyósításának feltétele az előleg határidőre történő elszámolása.

A kirendeltség vállalja, hogy az előleg átutalásáról a jelen szerződés megkötését követő 15 napon belül intézkedik.

#### **V. Beszámolási kötelezettség**

Kedvezményezett a támogatás teljes összegének felhasználásáról, a program teljesítéséről, eredményességéről, hasznosságáról a támogatás időtartamanak végétől számított 30 napon belül, azaz legkésőbb 2014. március 30. napjáig pénzügyi és szakmai **záró beszámolót** készít és azt a támogatást nyújtó kirendeltség részére írásban eljuttatja.

#### **VI. Záró rendelkezések**

**Jelen szerződés elválaszthatatlan részét képezi a kistérségi startmunka mintaprogram támogatás Általános Szerződési Feltétele.** A Kedvezményezett aláírásával egyúttal igazolja, hogy az általános szerződési feltétel tartalmát a hatósági szerződés megkötése előtt megismerte, a benne foglaltakat tudomásul vette.

Felek rögzítik, hogy köztük a kapcsolattartás módja írásban e-mail vagy postai küldemény, szóban személyes megjelenés vagy telefonos elérhetőség.

A szerződésben nem szabályozott feltételekre a Kftv., a 375/2010. (XII. 31.) Korm. rendelet és a 170/2011. (VIII. 24.) Korm. rendelet előírásai az irányadók. A kérelem, a kérelem mellékletei a szerződés kötés feltételeként meghatározott dokumentumok a Szerződés elválaszthatatlan részeit képezik.

A jelen szerződés teljesítésével összefüggő bármely munkavégzésre az Mt, valamint a Kftv. szabályai az irányadók.

Jelen hatósági szerződésben nem szabályozott kérdésekben, amennyiben törvény eltérően nem rendelkezik, a Polgári Törvénykönyvről szóló 1959. évi IV. törvény szerződésekre vonatkozó általános szabályait kell megfelelően alkalmazni.

Jelen szerződésből eredő vitás kérdésekben – a támogatás határozattal történt megszüntetése, visszakövetelése kivételével – a polgári perrendtartásról szóló 1952. évi III. törvény alapján az alperes székhelye szerint illetékes közigazgatási és munkaügyi bíróság jár el. Amennyiben a kirendeltség határozattal intézkedik a támogatás megszüntetéséről, visszaköveteléséről, úgy a határozat szerinti jogorvoslati eszközök vehetők igénybe.

Szerződő Felek a 6. számozott oldalból, illetve VI. fejezetből álló, 2. db - egymással szó szerint megegyező - eredeti példányban készült jelen hatósági szerződést figyelmesen elolvasták, az abban

foglaltakat közösen értelmezték és megértették és azt, mint szerződéses akaratukkal mindenben egyezőt cégszerűen aláírták.

Jelen hatósági szerződés az aláírásának napjával lép hatályba.

Kötelező melléletek:

1. Elszámoló lap a bérköltségekre vonatkozóan
2. Elszámoló lap a beruházási és dologi költségekre vonatkozóan
3. Általános szerződési feltételek
4. Tájékoztató az elszámolások benyújtásának módjáról és formájáról
5. Záró beszámoló minta

Polgár, 2013. február 28.	Polgár, 2013. február 28.
	
 ..... Kedvezményezett	 Pappné Lelesz Gabriella kirendeltség-vezető
	Pucsko's M'nooml' ..... ellenjegyző

Kapják: Kedvezményezett  
Irattár

Hatalyba lépés napja:  
2013.02.28  
Pappné













Foglalkoztató neve	Községi Önkormányzat	Ügyintéző	Tárgyhavi átlagos statisztikai állományi létszám (fő)	46	2013.07.02
Foglalkoztató címe	Tiszagyulaháza, Kossuth u. 73.	Telefonszáma	Összes foglalkoztatott a közfoglalkoztatottak nélküli (fő)	6	vezető
Adószáma	15375407-2-09	06-52-391-990	Támogatott közfoglalkoztatottak (fő)	40	
Bankszámlaszáma	61200230-10107809-00000000				

**Elszámolási időszak** 2013. július 23

**Elszámolási hónap munkanapjai** IX-M-010/2824-2/2013

**Hatósági szerződés típusa** országos, minta, közfoglalkoztatás

**Támogatás típusa** 23

Foglalkoztatott neve	TAJ	Munkabőr FEOR	szakképz. íg. munkabőr? (igen/nem)	Munkavezető? (igen/nem)	Napi munkaidő (óra)	Foglalkoztatás kezdete	Előirt ledoigazandó munkanapok (nap)	Betegezabadságon töltött napok száma	Táppénz/ÜRT HAVI napok száma (nap)	Egyéb fizetés nélküli napok száma (nap)	Allocaon töltött munkanapok száma (nap)	Ledoigazandó munkanapok száma (nap)	Munkaidő-arány (%)	Ledoigazandó munkanapok száma (fő)	Kifizetett bruttó bér (Ft)	Betegezabadságra + állásidőre kifizetett nettó (Ft)	Igenyelt bér + betegezabadság + állásidő (Ft)	Igenyelt támogatás összesen (Ft)	Igenyelt támogatás járadék-támogatás (Ft)	Előző hónap "+", "vagy" "korrekciója	Korrekció oka	Kért korrekció (Ft)	Utaltató támogatás (Ft) (K/B)	Kilépés / Belépés dátuma <sup>4</sup>	Támogatás %
1. [REDACTED]	9239	n	n	n	8	2013.03.05	23	100%	75 500	75 500	10 193	85 693	2013.03.05	85 693	B	2013.03.05									
2. [REDACTED]	4112	i	i	i	8	2013.03.05	23	100%	106 480	106 480	14 375	120 855	2013.03.05	120 855	B	2013.03.05									
3. [REDACTED]	9239	n	n	n	8	2013.03.05	23	100%	75 500	75 500	10 193	85 693	2013.03.05	85 693	B	2013.03.05									
4. [REDACTED]	9239	n	n	n	8	2013.03.05	23	100%	75 500	75 500	10 193	85 693	2013.03.05	85 693	B	2013.03.05									
5. [REDACTED]	9239	n	n	n	8	2013.03.05	23	100%	75 500	75 500	10 193	85 693	2013.03.05	85 693	B	2013.03.05									
6. [REDACTED]	9239	n	n	n	8	2013.03.05	23	100%	75 500	75 500	10 193	85 693	2013.03.05	85 693	B	2013.03.05									
7. [REDACTED]	9239	n	n	n	8	2013.03.05	23	100%	75 500	75 500	10 193	85 693	2013.03.05	85 693	B	2013.03.05									
8. [REDACTED]	9239	n	n	n	8	2013.03.05	23	100%	75 500	75 500	10 193	85 693	2013.03.05	85 693	B	2013.03.05									
9. [REDACTED]	9239	n	n	n	8	2013.03.05	23	100%	75 500	75 500	10 193	85 693	2013.03.05	85 693	B	2013.03.05									
10. [REDACTED]	9239	n	n	n	8	2013.03.05	23	100%	75 500	75 500	10 193	85 693	2013.03.05	85 693	B	2013.03.05									
11. [REDACTED]	9239	n	n	n	8	2013.03.05	23	100%	75 500	75 500	10 193	85 693	2013.03.05	85 693	B	2013.03.05									
12. [REDACTED]	4112	i	i	i	8	2013.03.07	23	100%	96 800	96 800	13 068	109 868	2013.03.07	109 868	B	2013.03.07									
13. [REDACTED]	9239	n	n	n	8	2013.03.05	23	100%	75 500	75 500	10 193	85 693	2013.03.05	85 693	B	2013.03.05									
14. [REDACTED]	9239	n	n	n	8	2013.03.05	23	100%	75 500	75 500	10 193	85 693	2013.03.05	85 693	B	2013.03.05									
15. [REDACTED]	9239	n	n	n	8	2013.03.05	23	100%	75 500	75 500	10 193	85 693	2013.03.05	85 693	B	2013.03.05									
16. [REDACTED]	9239	n	n	n	8	2013.03.06	23	100%	75 500	75 500	10 193	85 693	2013.03.06	85 693	B	2013.03.06									
17. [REDACTED]	9239	n	n	n	8	2013.03.05	23	100%	75 500	75 500	10 193	85 693	2013.03.05	85 693	B	2013.03.05									
18. [REDACTED]	9239	n	n	n	8	2013.03.05	23	100%	75 500	75 500	10 193	85 693	2013.03.05	85 693	B	2013.03.05									
19. [REDACTED]	9239	n	n	n	8	2013.03.05	23	100%	75 500	75 500	10 193	85 693	2013.03.05	85 693	B	2013.03.05									
20. [REDACTED]	9239	n	n	n	8	2013.03.05	23	100%	75 500	75 500	10 193	85 693	2013.03.05	85 693	B	2013.03.05									
21. [REDACTED]	9239	n	n	n	8	2013.05.30	23	100%	75 500	75 500	10 193	85 693	2013.05.30	85 693	B	2013.05.30									
22. [REDACTED]	9239	n	n	n	8	2013.07.04	23	20	65 652	65 652	8 863	74 515	2013.07.31	74 515	K 1	2013.07.31									
<b>Összesen:</b>									<b>1 854 432</b>	<b>1 703 432</b>	<b>0</b>	<b>1 703 432</b>	<b>229 973</b>	<b>1 933 405</b>	<b>0</b>	<b>1 933 405</b>					<b>0</b>	<b>1 933 405</b>			

Kelt: Tiszagyulaháza, 2013.08.13

P.H. [Signature] cígszerű aláírás

A teljesítést igazolom: a munkaközi központ ügyintézőjének aláírása

Kelt: [Signature] Felelős vezető aláírása

cim

0.) Az adott munkarendben ledoigazandó munkanapszám, amelynek ledoigazásával a munkavállaló a teljes havi bére loposult.

1.) Fizetett ünnep, fizetett szabadság, igazolt fizetett távollét és betegezabadság napjaival együtt.

2.) Amennyiben fenti nyilatkozatban változás történik, a munkaadónak közölnie kell a változás pontos időpontját.

3.) 1. Közös megbeszélés ny. megszünt; 2. Munkáltató működési okból történő felmondása (MT 79. § (1) bek.); 3. Munkáltató azonnali hatályú felmondása; 4. Munkavállaló azonnali hatályú felmondása; 5. Munkavállaló munkakeptelenség; 6. Nyugellátásra jogosultságot szerzett; 7. Munkavállaló egyéb okból történő felmondása (MT 66. § (8) bek.); 8. Határozott időtartamú munkaszerződés lejár.; A. Nem támogatott munkahelyre került át; B. A munkavállaló munkakeptelenségé vált;

4.) Kérjük, hogy a kikerülés időpontját csak azoknál töltsék ki, akik a támogatásból valóban és véglegesen kikerültek.

5.) Büntetőjogi felelősségem tudatában kijelentem, hogy az elszámoló lapon szereplő valamennyi adat a valóságnak megfelel, és az azt alátámasztó eredeti dokumentációk rendelkezésre állnak.















**Ügyviszony megnevezése**

IX-M-01/07/2824-2/2013  
Foglalkoztató neve: Községi Önkormányzat  
Foglalkoztató címe: Tiszagyulaháza, Kossuth u.73  
Adószáma: 15375407-2-09  
Bankszámlaszáma: 61.2002.30-10107809-00000000

Ügyintéző: Völumné Kékési Henriett  
Telefonszáma: 06/52-391-990

Tárgyhavi átlagos statisztikai állományi létszám (fő): 54  
Összes foglalkoztatott a közfoglalkoztatottak nélkül (fő): 12  
Támogatott közfoglalkoztatottak (fő): 42

Az elszámoláshoz csatolni szükséges a "Tájékoztató az elszámoláshoz csatolandó dokumentumokról" c. tájékoztatóban (lásd hatósági szerződés melléklete) nevesített kötelező mellékleteket is!

Sz.	Foglalkoztatott neve	TAJ	Munkáltatói FEOR	Szaképzés, munkakör? (igen/nem)	Munkavezetett? (igen/nem)	Napi munkaidő (óra)	Képesítés havi szintű képzésben?	Munkaidőarány [%]	Támogatás alapját képező besorolási bér (Ft)	Tárgyhónapra járó járandóság TB ellátás nélkül (Ft)	Betegsabszámra + állásidőre kifizetett nettó (Ft)	Igényelt bér + betegsabszámra + állásidő nettó (Ft)	Igényelt járuléktámogatás (Ft)	Igényelt támogatás összesen (Ft)	Előző "++" vagy "++" korrekciója	Kért korrekció (Ft)	Utalható támogatás (Ft) (Külföldi kifizetés nélkül)	Kilépés dátuma <sup>4</sup>	Támogatás % 100%
1	[REDACTED]	[REDACTED]	4112	I	I	8	n	2013.10.01	109 040	109 040	109 040	109 040	14 720	123 760			123 760		
2	[REDACTED]	[REDACTED]	9239	n	n	8	n	2013.10.01	77 300	77 300	77 300	77 300	10 436	87 736			87 736		
3	[REDACTED]	[REDACTED]	9239	n	n	8	n	2013.03.05	0	0	0	0	0	0			0		
4	[REDACTED]	[REDACTED]	9239	n	n	8	n	2013.03.05	0	0	0	0	0	0			0		
5	[REDACTED]	[REDACTED]	9239	n	n	8	n	2013.03.05	77 300	77 300	77 300	77 300	10 436	87 736			87 736		
6	[REDACTED]	[REDACTED]	9239	n	n	8	n	2013.03.05	73 939	73 939	1 160	75 099	10 436	85 237			85 237		
7	[REDACTED]	[REDACTED]	9239	n	n	8	n	2013.03.05	77 300	77 300	77 300	77 300	10 436	87 736			87 736		
8	[REDACTED]	[REDACTED]	9239	n	n	8	n	2013.03.05	77 300	77 300	77 300	77 300	10 436	87 736			87 736		
9	[REDACTED]	[REDACTED]	9239	n	n	8	n	2013.03.05	77 300	77 300	77 300	77 300	10 436	87 736			87 736		
10	[REDACTED]	[REDACTED]	9239	n	n	8	n	2013.03.05	99 100	99 100	1 160	100 260	13 379	112 479			112 479		
11	[REDACTED]	[REDACTED]	4112	I	I	8	n	2013.10.01	77 300	77 300	77 300	77 300	10 436	87 736			87 736		
12	[REDACTED]	[REDACTED]	9239	n	n	8	n	2013.03.05	77 300	77 300	77 300	77 300	10 436	87 736			87 736		
13	[REDACTED]	[REDACTED]	9239	n	n	8	n	2013.03.05	73 939	73 939	1 160	75 099	10 436	85 237			85 237		
14	[REDACTED]	[REDACTED]	9239	n	n	8	n	2013.03.05	77 300	77 300	77 300	77 300	10 436	87 736			87 736		
15	[REDACTED]	[REDACTED]	9239	n	n	8	n	2013.03.05	70 578	70 578	2 320	72 898	9 841	82 739			82 739		
16	[REDACTED]	[REDACTED]	9239	n	n	8	n	2013.03.05	77 300	77 300	77 300	77 300	10 436	87 736			87 736		
17	[REDACTED]	[REDACTED]	9239	n	n	8	n	2013.03.05	77 300	77 300	77 300	77 300	10 436	87 736			87 736		
18	[REDACTED]	[REDACTED]	9239	n	n	8	n	2013.03.05	63 857	63 857	63 857	63 857	8 621	72 478			72 478		
19	[REDACTED]	[REDACTED]	9239	n	n	8	n	2013.03.05	77 300	77 300	77 300	77 300	10 436	87 736			87 736		
20	[REDACTED]	[REDACTED]	9239	n	n	8	n	2013.07.04	77 300	77 300	77 300	77 300	10 436	87 736			87 736		
21	[REDACTED]	[REDACTED]	9239	n	n	8	n	2013.08.01	77 300	77 300	77 300	77 300	10 436	87 736			87 736		
22	[REDACTED]	[REDACTED]	9239	n	n	8	n	2014.01.06	67 217	67 217	67 217	67 217	9 074	76 291			76 291		
<b>Összesen:</b>									1 562 570	1 562 570	4 640	1 567 210	211 579	1 778 789			1 778 789		

Kelt: Tiszagyulaháza, 2014. február 11.

Nyilatkozom<sup>1</sup>, hogy köztartozásmentes adósok minősülök.

Nyilatkozom<sup>2</sup>, hogy munkavállalók részére a munkabért kifizettem, a munkabért terhelő járulékfizetési kötelezettségemnek elegendő tettem.

Nyilatkozom, hogy előző nyilatkozatom óta ellenem felszámolási-, csőd-, végelszámolási eljárás nem indult vagy egyéb megszüntetésre írányuló, jogszabályban meghatározott eljárás nem indult.

A teljesítést igazolólag:

Kelt: [REDACTED] felelős vezető aláírása

Kelt: [REDACTED] cégvezető aláírása

0.) Az adott munkarendben ledolgozandó munkanapszám, amelynek ledolgozásával a munkavállaló a teljes havi bérre jogosult.

1.) Fizetett ünnepek, fizetett szabadság, igazolt fizetett távollét és betegsabszám alapján együttesen.

2.) Amennyiben fenti nyilatkozataiban változás történik, a munkaadónak közölnie kell a változás pontos időpontját.

3.) 1. Közös megegyezéssel mv. megszünt; 2. Munkáltatói költségvetés okból történő felmondása (MT 79. § (1). bek.); 3. Munkáltatói szociális hatályú felmondása; 6. Nyugdíjra jogosultságot szerzett; 7. Munkáltatói egyéb okból történő felmondása (MT 66. § (8) bek.); 8. Határozott időtartamú munkaszerződés lejár; A. Nem támogatott munkahelyre került át; B. A munkavállaló munkaképzetlené vált; X. Munkavállaló elhalálozott; Y. Probáidő alatt megszünt; M. Munkáltatói jogutód nélkül megszünt;

4.) Kérjük, hogy a kikerülési időpontját csak azoknál töltsék ki, akik a támogatásból valóban és véglegesen kikerültek.

5.) Büntetőjogi felelősségem tudatában kijelentem, hogy az elszámoló lapon szereplő valamennyi adat a valóságnak megfelelő, és azt alátámasztó eredeti dokumentációk rendelkezésre állnak.

Székelyföldi Köztudományi Társaság

Table with 2 columns: 'Foglalkoztatás neve' and 'Foglalkoztatás időtartama'. Includes details for 'Foglalkoztatás időtartama' and 'Foglalkoztatás kezdési időpontja'.

Main data table with 20 columns: 'Szám', 'Szám', 'Szám', 'Szám', 'Szám', 'Szám', 'Szám', 'Szám', 'Szám', 'Szám', 'Szám', 'Szám', 'Szám', 'Szám', 'Szám', 'Szám', 'Szám', 'Szám', 'Szám', 'Szám'. Contains detailed project information including dates, amounts, and descriptions.





Szociális Kiszáradás Ellátási Program

Table with 4 columns: Foglalkoztatás neve, Foglalkoztatás címe, Foglalkoztatás címszáma, Foglalkoztatás kezdési időpontja. Rows include 'Közvetlen munkaadóval való együttműködés', 'Foglalkoztatás az iskolában', and 'Foglalkoztatás az otthoni környezetben'.

Main data table with 18 columns: Sorszám, Számla benyújtásának hónapja, Számla kelti időpontja, Számla száma, Számla kelte, Teljesítés időpontja, Termék vagy szolgáltatás megnevezése SZMLA alapján, Termék vagy szolgáltatás megnevezése, Mennyiség, Nettó beszerzési egységár (Ft), Ár (Ft), Számla nettó összege (Ft), Számla bruttó összege (Ft), Előírt munkajegy (Ft), Előírt munkajegy (Ft), Előírt munkajegy (Ft), Előírt munkajegy (Ft), Előírt munkajegy (Ft), Előírt munkajegy (Ft), Előírt munkajegy (Ft).

Szegedi Kiszámlázottak Országos és minia program támogatás közvetlen költség elszámolásához

Feladat neve: Földhasználati és Támogatási program kezelése	Közzétett száma: 4087	Foglalkoztatottak száma: 183754072,09
Támogatási program leírása	Ujvárosi és Ujvárosi községi program	Száma: 32351350

Száma bonyolítások horngja	Száma kiadás (számla)	Előző évvel közteso		Viszafizetendő előleg összegje		Termék vagy szolgáltatás megnevezése Kireltet 6. tábla melléklet	Mennyiség egység	Netó beszerzési egységár (Ft)	Száma érték díszaga (Ft)	Áta (Ft)	Száma Átalakítási növel díszaga (Ft)	Támogatási igény összege (Ft)	Megjölözés	Előzetes mennyiség	Előzetes horngja	
		Száma kele	Teljesítés horngja	Termék vagy szolgáltatás megnevezése SZÁMLA alapján	Termék vagy szolgáltatás megnevezése Kireltet 6. tábla melléklet											
43	2013. december	Domen Atilla	665910	2013.11.15	2013.11.15	Termék vagy szolgáltatás megnevezése Kireltet 6. tábla melléklet	db	40,00	160.000,00 Ft	43.200,00 Ft	203.200 Ft	203.200 Ft				
44	2013. december	Balki Kt	504270	2013.08.13	2013.08.20	18-as utó lap	db	2,00	5.354,33 Ft	2.891,34 Ft	13.600 Ft	13.600 Ft				
45	2013. december	Balki Kt	504270	2013.08.13	2013.08.20	10"-C-es fenyőcsoport	m3	0,10	52.755,90 Ft	5.275,59 Ft	6.700 Ft	6.700 Ft				
46	2013. december	Balki Kt	504270	2013.08.13	2013.08.20	10"-D csodpárló	db	4,00	1.007,87 Ft	4.031,48 Ft	5.120 Ft	5.120 Ft				
47	2013. december	Balki Kt	504270	2013.08.13	2013.08.20	10-5 padló 5 m	m3	0,10	52.755,90 Ft	5.275,59 Ft	6.700 Ft	6.700 Ft				
48	2013. december	Balki Kt	504270	2013.08.13	2013.08.20	csodpárló 100*100*25	m3	0,01	52.755,90 Ft	527,56 Ft	145,44 Ft	670 Ft	670 Ft			
49	2013. december	Balki Kt	504270	2013.08.13	2013.08.20	100-as fenyőcsoport	db	100,00	12,69 Ft	1.269,00 Ft	338,98 Ft	1.599 Ft	1.599 Ft			
50	2013. december	Balki Kt	504270	2013.08.13	2013.08.20	60-as fenyőcsoport	db	60,00	4,72 Ft	283,20 Ft	76,49 Ft	360 Ft	360 Ft			
51	2013. december	Nagy Péter	307478	2013.11.25	2013.11.25	szervizdíj	q	1.000,00	250.000,00 Ft	67.500,00 Ft	317.500 Ft	317.500 Ft				
52																
53																
54																
55																
56																
57																
58																
59																
60																
61																
62																
63																
64																
65																
66																
67																
68																
69																
70																
71																
72																
73																
74																
75																
76																
77																
78																
79																
80																
81																
82																
83																
84																

Segédlet Korfójelkötéses országos, és minta program támogatás közvetlen költség elszámolásához

Felkötés neve:	Közvetlen Támogatás Felkötés	Foglalkoztatás azonosító:	15374507-2-09
Felkötés címe:	4097. Tiszagyaluvas Készítési feladat	Ujvárosi Községi Önkormányzat	52-81-1-600
Támogatás címe:	mezőgazdasági program	Ujvárosi Községi Önkormányzat	
Ujvárosi név:			

Létszám	Számú honlap	Számú kálitka (szálka)	Első létszám		Készítendő költség összege:		Termék vagy szolgáltatás megnevezése	Készítendő költség	Költségtípus	Munkásméret egység	Nettó beszerzési egységár (Ft)	Számú nyelvi csomag (Ft)	Támogatási igény összeg (Ft)	Megjegyzés	Elszámolt mennyiség	Elszámolt összeg	Elszámás hónapja	
			Számú kálitka	Számú kálitka	Teljesítés időpontja	Termék vagy szolgáltatás megnevezése SZÁMÚ alapon												
6	730 520 Ft	6	730 520 Ft															
85																		
86																		
87																		
88																		
89																		
90																		
91																		
92																		
93																		
94																		
95																		
96																		
97																		
98																		
99																		
100																		
<b>Összesen:</b>																		
												<b>2 163 628 Ft</b>	<b>480 412 Ft</b>	<b>2 624 041 Ft</b>	<b>2 623 012 Ft</b>		<b>- Ft</b>	

Működési, hogy köznevelési adókat nyújtják.  
 Nyilatkozom, hogy az alábbi nyilatkozatomon elképzelhető, hogy a nyilatkozatomon megadott adatok, vagy a nyilatkozatomon megadott adatok, vagy a nyilatkozatomon megadott adatok, vagy a nyilatkozatomon megadott adatok.  
 1. Jelen nyilatkozatomon megadott adatok, vagy a nyilatkozatomon megadott adatok, vagy a nyilatkozatomon megadott adatok, vagy a nyilatkozatomon megadott adatok.  
 Birtokló, felelősök, vagy mások, vagy a nyilatkozatomon megadott adatok, vagy a nyilatkozatomon megadott adatok, vagy a nyilatkozatomon megadott adatok, vagy a nyilatkozatomon megadott adatok.  
 Kelt: Tiszagyaluvas, 2013. december 10.

  
 cégszemély aláírás

4097. Tiszagyaluvas Készítési feladat  
 címén

A Készítési feladat megnevezése: **4097. Tiszagyaluvas Készítési feladat**  
 A Készítési feladat megnevezése: **4097. Tiszagyaluvas Készítési feladat**  
 A Készítési feladat megnevezése: **4097. Tiszagyaluvas Készítési feladat**  
 A Készítési feladat megnevezése: **4097. Tiszagyaluvas Készítési feladat**



**KÉRELEM**  
**kistérségi startmunka mintaprogram támogatására**

**1. A kérelmező adatai:**

Neve: **Tiszagyulaháza Község Önkormányzata** .....

Postai címe: **4097. Tiszagyulaháza, Kossuth Lajos utca 73.**.....

Megye: **Hajdú-Bihar**.....

Adószáma: **15375407-2-09** .....

ÁHT azonosító (kincstári körbe tartozó gazdálkodónál): **710198** .....

A kérelmező (gazdálkodó szervezet) típusa: **költségvetés**.....

A kérelmező – a támogatott foglalkoztatást megelőző havi – statisztikai állományi létszáma: **12** .....

Képviselőjére jogosult

neve, beosztása: **Mikó Zoltán polgármester** .....

telefonszáma: **52/391-990** .....

Kapcsolattartó

neve, beosztása: **Mezei Lászlóné ügyintéző** .....

postai címe: **4097. Tiszagyulaháza, Kossuth Lajos utca 73.**.....

telefonszáma: **52/391-990** .....

elektronikus levélcíme: **onkormanyzat4097@gmail.com**.....

Számlavezető pénzügyintézetének

neve: **Polgári Takarékszövetkezet**.....

címe: **4096. Újtikos, Fő utca 4.** .....

Valamennyi számlaszáma: **téli és egyéb ért.ter.szla.szám:61200230-10107816** .....

**2. A foglalkoztatásra vonatkozó összesített adatok<sup>2</sup>**

Foglalkoztatni kívánt összes létszám: .....**8**..... fő

Költségnem megnevezése	A támogatás teljes időtartamára (Ft)	
	2013	2014
Közfoglalkoztatottak közfoglalkoztatási bére	<b>6.040.000.-</b>	
Közfoglalkoztatási béreket terhelő szociális hozzájárulási adó	<b>815.440.-</b>	
Béreköltség összesen	<b>6.855.440.-</b>	
Béreköltség után igényelt támogatási összeg	<b>6.855.440.-</b>	

<sup>1</sup> Kérjük megjelölni azt a számlaszámot, amelyre támogatás esetén a folyósítást kéri.

<sup>2</sup> A programban szereplő projektek összesített adatai.

Beruházási és dologi költségek	3.388.616.-	0
Támogatási igény összesen (bérköltség után igényelt támogatási összeg + beruházási és dologi költség)	10.244.056.-	
Felajánlott saját erő összege	0	0

### 3. Előlegre vonatkozó adatok

Igényelt bérköltség előleg összege mindösszesen<sup>3</sup>: 1.371.088.- Ft

Igényelt beruházási és dologi költségek előleg összege mindösszesen<sup>4</sup>: ...2.372.031,--... Ft

beruházási és dologi költség előleg 1. részlete: 2.372.031.-... Ft

beruházási és dologi költség előleg 2. részlete: 0.- Ft

Kelt: Tiszagyulaháza,....., 2013. év ...február.. hó 12. . nap

.....  
alíírás

<sup>3</sup> Legfeljebb a teljes bérköltség-támogatás 2 hónapra vetített átlaga.

<sup>4</sup> Legfeljebb a teljes közvetlen költség 100%-a. Az első részlet max. 70% lehet.

## **Kötelezően csatolandó mellékletek:**

- munkaerőigény bejelentőlap, illetve foglalkoztatói adatlap
- a megvalósításhoz szükséges hatósági engedélyek másolata, ha a tevékenység ezt igényli. (Pl. területileg illetékes környezetvédelmi felügyelőség állásfoglalása, környezetvédelmi hatásvizsgálathoz kötött tevékenység esetén a környezetvédelmi engedély),
- a program műszaki megalapozottságát alátámasztó számítások, leírások, átnézeti és helyszínrajzok stb. (ha a tevékenység ezt igényli),

### *Önkormányzatok, önkormányzati társulások esetén*

- Aláírásra jogosult személy eredeti aláírás mintája, vagy banki aláírás bejelentője, vagy annak kérelmező által az eredetivel mindenben megegyező felirattal és az aláírás mintája/banki aláírás bejelentőjének megfelelő aláírással és annak léte esetén bélyegzővel ellátott másolata,

### *Gazdasági társaság esetén*

- Cégbíróság által kiadott 30 napnál nem régebbi cégkivonat, vagy
  - Céginformációs Szolgálat által kiadott hiteles, 30 napnál nem régebbi cégkivonat, vagy
  - a hatályos cégkivonat, illetve társasági szerződés közfoglalkoztató által elkészített olyan másolata, amelyet a közfoglalkoztató „az eredetivel mindenben megegyező és a kiállítás napja óta nem változott” jelzéssel, és az aláírási címpéldánynak megfelelően aláírással és annak léte esetén bélyegzővel lát el,
  - vagy igazolás a cégbejegyzés iránti kérelem benyújtásáról,  
Amennyiben a korábban beadott alapító okirathoz képest változás nem történt nem szükséges becsatolni. Ebben az esetben elegendő egy közfoglalkoztatói nyilatkozat is.
- Cégjegyzésre/aláírásra jogosult személy eredeti aláírási címpéldánya, vagy annak kérelmező által az eredetivel mindenben megegyező felirattal és az aláírási címpéldánya/aláírás mintája/banki aláírás bejelentőjének megfelelő aláírással és annak léte esetén bélyegzővel ellátott másolata,
- a Knyt. alapján előírt Nyilatkozat, valamint érintettség fennállása esetén a Közzétételi kérelem (letölthető a [www.kozpenzpalyszat.gov.hu](http://www.kozpenzpalyszat.gov.hu) oldalról, államháztartáson kívül eső kérelmező esetén kell benyújtani),
- a közfeladat ellátásáról szóló, önkormányzattal kötött megállapodás kérelmező által elkészített másolata, amelyet a kérelmező „az eredetivel mindenben megegyező és az aláírás napja óta nem változott” jelzéssel, és az aláírási címpéldánynak megfelelően aláírással és annak léte esetén bélyegzővel lát el (amennyiben a közfeladat ellátására megállapodás alapján kerül sor),
- NAV által kiadott, a köztartozás mentességet igazoló 30 napnál nem régebbi közokirat, vagy a kérelmező által benyújtott, cégszerű aláírással ellátott adófolyószámla-kivonat (amennyiben a közfoglalkoztató nem szerepel a köztartozásmentes adózói adatbázisban)<sup>5</sup>,

### *Egyéb bírósági nyilvántartásban szereplő közfoglalkoztató esetében*

- az alapító okirat (alapszabály) másolata, amelyet a közfoglalkoztató „az eredetivel mindenben megegyező és a kiállítás napja óta nem változott” jelzéssel, és az aláírási címpéldánynak megfelelően aláírással és annak léte esetén bélyegzővel lát el, és  
Amennyiben a korábban beadott alapító okirathoz képest változás nem történt nem szükséges becsatolni. Ebben az esetben elegendő egy közfoglalkoztatói nyilatkozat is.
- a közfoglalkoztató székhelye szerinti megyei/fővárosi bíróság által kiállított, 30 napnál nem régebbi a nyilvántartásba vételről szóló igazolás,

---

<sup>5</sup> Nem vonatkozik az önkormányzatra, önkormányzati társulásra, költségvetési szervre, közhasznú szervezetre, önkormányzati közfeladat ellátásában közreműködő gazdasági társaságra.

- cégjegyzésre/aláírásra jogosult személy eredeti aláírási címpéldánya, vagy annak kérelmező által az eredetivel mindenben megegyező felirattal és az aláírási címpéldánya/aláírás mintája/banki aláírás bejelentőjének megfelelő aláírással és annak léte esetén bélyegzővel ellátott másolata,
- a Knyt. alapján előírt Nyilatkozat, valamint érintettség fennállása esetén a Közzétételi kérelem (letölthető a [www.kozpenzpalyazat.gov.hu](http://www.kozpenzpalyazat.gov.hu) oldalról, államháztartáson kívül eső kérelmező esetén kell benyújtani),
- a közfeladat ellátásáról szóló, önkormányzattal kötött megállapodás kérelmező által elkészített másolata, amelyet a kérelmező „az eredetivel mindenben megegyező és az aláírás napja óta nem változott” jelzéssel, és az aláírási címpéldánynak megfelelően aláírással és annak léte esetén bélyegzővel lát el (amennyiben a közfeladatot ellátására megállapodás alapján kerül sor),
- NAV által kiadott, a köztartozás mentességet igazoló 30 napnál nem régebbi közokirat, vagy a kérelmező által benyújtott, cégszerű aláírással ellátott adófolyószámla-kivonat (amennyiben a közfoglalkoztató nem szerepel a köztartozásmentes adózói adatbázisban)<sup>6</sup>,

*Magán erőgazdálkodók közfoglalkoztató esetében*

- A gazdálkodási formájára jellemző okirat (vállalkozói igazolvány, illetve a vállalkozói tevékenység bejelentéséről szóló dokumentum, őstermelői igazolvány, alapító okirat, stb.) fentieknek megfelelő másolatai, amelyet a közfoglalkoztató „az eredetivel mindenben megegyező és a kiállítás napja óta nem változott” jelzéssel, és az aláírási címpéldánynak megfelelően aláírással és annak léte esetén bélyegzővel lát el,
- a Knyt. alapján előírt Nyilatkozat, valamint érintettség fennállása esetén a Közzétételi kérelem (letölthető a [www.kozpenzpalyazat.gov.hu](http://www.kozpenzpalyazat.gov.hu) oldalról, államháztartáson kívül eső kérelmező esetén kell benyújtani),
- NAV által kiadott, a köztartozás mentességet igazoló 30 napnál nem régebbi közokirat, vagy a kérelmező által benyújtott, cégszerű aláírással ellátott adófolyószámla-kivonat (amennyiben a közfoglalkoztató nem szerepel a köztartozásmentes adózói adatbázisban)

---

<sup>6</sup> Nem vonatkozik az önkormányzatra, önkormányzati társulásra, költségvetési szervre, közhasznú szervezetre, önkormányzati közfeladat ellátásában közreműködő gazdasági társaságra.

**Kistérségi startmunka mintaprogram támogatására vonatkozó kérelem**  
**I. számú melléklete**

**Téli és egyéb értékteremtő közfoglalkoztatás  
programelemre vonatkozó adatok**  
(kitöltendő programelemenként)<sup>1</sup>

**1. Támogatásra vonatkozó adatok**

A foglalkoztatás költségeire előleget	<u>kérek</u>	nem kérek <sup>2</sup>
Igényelt bérköltség előleg összege <sup>3</sup> :		1.371.088.-..... Ft
Igényelt beruházási és dologi költségek előleg összege <sup>4</sup> :		2.372.031.-..... Ft
beruházási és dologi költség előleg 1. részlete:		.....2.372.031.-..... Ft
beruházási és dologi költség előleg 2. részlete:		0.-.. Ft

Foglalkoztatni kívánt összes létszám: .....8..... fő

A program időtartama: 2013 . év ...március ... hónap ...01. .. naptól  
2013. év december hónap ...31. .. napig

A felajánlott saját forrás összege: .....0.....eFt<sup>5</sup>

**2. A programban érintett települések felsorolása (amennyiben több település érintett a programelem végrehajtásában)**

Sorszám	Településnév	Irányítószám	Alkalmazni kívánt közfoglalkoztatottak száma (fő)

**3. A programban tervezett képzés és létszám**

<sup>1</sup> A kistérségi mintaprogramokban szereplő 7 programelem alapján, legalább egy, legfeljebb nyolc programelem. A kérelem I. számú mellékletének minden pontját programelemenként szükséges kitölteni.

<sup>2</sup> A megfelelő válasz aláhúzendó!

<sup>3</sup> Maximum a teljes bérköltség támogatási igény két hónapra vetített összege, mely egy összegben igényelhető.

<sup>4</sup> A közfoglalkoztató által meghatározott, a vállalt tevékenység megkezdéséhez elengedhetetlenül szükséges beruházási és dologi költségek összege, mely nem haladhatja meg a teljes igényelt beruházási és dologi költség 70%-át.

<sup>5</sup> Nem kötelező elem.

**4. A megvalósítani kívánt program szakmai tartalma** (a program során elvégzendő feladatok számbavétele és részletes szakmai indoklása, a tevékenység bemutatása a foglalkoztatás helye szerint és a projekt egészére összesítve)

A 2012-es járdalap gyártás folytatása a téli időszakban is. A településen a járdák állapota siralmas, közlekedésre sok helyen szinte alkalmatlan. Ezek felújítására pályázati lehetőségekre nem számíthatunk a magas önerő miatt. Most saját magunk gyártunk járdalapot, ezzel munkahelyet teremtve az FHT-soknak, ők rakják le a lapokat, amivel felújítják, élhetőbbé, szebbé teszik településünket. Anyagi és erkölcsi értéke kimagasló. A téli foglalkoztatásban kívánjuk a járdalap gyártó üzemünkben a munkát folytatni januártól, ide terveztünk fűtési lehetőségként egy kazánt. Egy járdalap mérete 40\*40\*5 cm anyagszükséglete 3,1 kg cement, 18,7 kg sóder= 107,36 Ft/db, de ebben nincs bérköltség ez az anyagár, sőt villany és víz számla sincs benne. 4 ember 8 óra alatt 48 db járdalapot gyárt le. Bér+járulék összesen 309 Ft/db, ez az anyagköltséggel együtt 416 Ft/db. A betonüzem árajánlata 635 ft/db a különbség 219 Ft/db. Tehát 2000 méterre 10.000 járdalap kell, ha ezt a munkaprogramon kívül szeretné megcsináltatni az Önkormányzat akkor cca 2.000.000 Ft-tal többbe kerülne, mint a saját gyártású járdalapok.

Egyéb értékteremtő foglalkoztatás (családsegítő, szociális gondozó). A rászorultak száma évről évre növekszik. Sok közöttük az idős, magát ellátni alig vagy szinte egyáltalán nem képes. Szolgáltatás bővítéssel és ellátó létszám növeléssel igyekszünk ezeken az embereken segíteni. A mosókonyha beindítása olyan ellátásnövelés, amelyre már évek óta lett volna igény, hiszen az idős emberek személyi higiéniájának biztosítása fontos. Közvetlen környezetük tisztántartása, házkörüli munkák ellátása szervesen hozzátartozik ahhoz, hogy megfelelő környezetben, higiéniai állapotban, nyugodt körülmények között éljék idős napjaikat. A bevásárlás és gyógyszer felírás, kiváltás, sokszor több órát igénybe vevő munkáját, az ebéd kihordás, mosogatás, napi vérnyomásmérés, alkalmi vércukormérés és egyéb ellátás is ezt szolgálja. Jelenlegi 21 szociálisan rászorult ellátott létszámunkat a mosókonyha beindításával még 20 fővel szeretnénk növelni. A tároló helyiség az önkormányzat udvarán lesz kialakítva, közvetlenül a betonüzem mellett, fűtése nem lesz, hiszen a traktor, a pótkocsi, az utánfutó, esőtől hótól való védelme a cél. Tetejére azért nem terveztünk anyagot, mert az önkormányzat a saját tulajdonú bontott cserepével kívánja lefedni.

**5. A program költségvetésének részletes számszaki és szakmai indoklása**

A végrehajtáshoz szükséges létszám, eszköz, anyag, infrastruktúra, stb.: Járdalap felújítás 4 fő, családsegítő-szociális gondozó 4 fő. A foglalkoztatás 10 hónap. Minden foglalkoztatott számára, munka és védőruhát biztosítunk, 152.149 Ft értékben. A családsegítő és szociális gondozó tevékenységünkhöz, szükség van speciális eszközökre, ezek kis értékű tárgyi eszközök (a mosókonyha kialakításához: mosógép, gőzállomás, vasalódeszka, ruhaszáritó, az idősek gondozásához, segítségnyújtásukhoz: vérnyomásmérő, vércukorszintmérő, kerékpár, bozótívágó, sarokcsiszoló beszerzését terveztük, a járdalapok gyártása télen fedett helyiségben történjen, ezért terveztünk egy tároló helyiség kialakítását, értéke: 471.920 Ft, amelyben egy kazán is üzemelne értéke:444.500 Ft). Az egyéb költségek között került megtervezésre a járdalap gyártáshoz szükséges sablon, cement, sóder, festék, formaleválasztó olaj, valamint a bozótívágóhoz szükséges üzemanyag, védőital, valamint a mosó és tisztítószer.

**6. A megvalósításban érintett partnerek, szakmai és civil szervezetek, érdekképviseltek tevékenysége, kapcsolódása a programhoz**

<b>Együttműködő partnerek listája (Szükség szerint bővíthető)</b>	
<i>Név</i>	<i>Feladat</i>

7. Amennyiben releváns és a jelen projektre alapozható, 2-3 éven belül megvalósítható tervek rövid bemutatása

**8. Igényelt beruházási és dologi költségek felsorolása**



№	Költség megnevezése	Mennyiségi egység	ni kívánt mennyiség	Egységár (Ft)	MEHO költség összesen (Ft)	ÁFA összesen (Ft)	2013. évi költség (Ft)	2014. évi költség (Ft)	Összesen (Ft)
	<b>Munka- és védőruházat, egyéni védőeszköz, foglalkozás eu. vizsgálat költsége</b>				<b>123 034</b>	<b>29 115</b>	<b>152 149</b>		<b>152 149</b>
1.	védőárlarc	db	2 2500 Ft/db		5 000	1 350	6 350		6 350
2.	anti vibrációs kesztyű	db	2 4252 Ft/db		8 504	2 296	10 800		10 800
3.	munkaruha	db	6 7440 Ft/db		44 640	12 053	56 693		56 693
4.	bakancs	db	6 4550 Ft/db		27 300	7 371	34 671		34 671
5.	női munkaruha	db	2 5815 Ft/db		11 630	3 140	14 770		14 770
6.	női munkavédelmi cipő	db	2 5380 Ft/db		10 760	2 905	13 665		13 665
7.	foglalkozás eu vizsgálat	fő	8 1900 Ft/fő		15 200		15 200		15 200
	<b>Munkába járással kapcsolatos utazási költség térítés költsége, szervezési költség</b>								
	<b>Kis értékű tárgyi eszköz:</b>				<b>568 544</b>	<b>153 506</b>	<b>722 050</b>		<b>722 050</b>
1.	Oleo Mac Sparta 380 bozót	db	1 77874 Ft/db		77 874	21 026	98 900		98 900
2.	bosch GWS 24-230 sarokcs	db	1 77953 Ft/db		77 953	21 047	99 000		99 000
3.	automata mosógép	db	2 78732 Ft/db		157 464	42 515	199 979		199 979
4.	gőzállomás	db	2 23614 Ft/db		47 228	12 752	59 980		59 980
5.	vasalódeszka	db	2 11803 Ft/db		23 606	6 374	29 980		29 980
6.	ruhaszárító	db	4 7874 Ft/db		31 496	8 504	40 000		40 000
7.	női kerékpár	db	4 30709 Ft/db		122 836	33 164	156 000		156 000
8.	vérnyomásmérő	db	1 17331 Ft/db		17 331	4 680	22 011		22 011
9.	vércukorszint mérő	db	1 12756 Ft/db		12 756	3 444	16 200	0	16 200
								0	
	<b>Nagy értékű tárgyi eszköz:</b>				<b>350 000</b>	<b>94 500</b>	<b>444 500</b>		<b>444 500</b>
1.	Kazán	db	1 350000 Ft/db		350 000	94 500	444 500		444 500
	<b>Beruházási költségek, kiadások:</b>				<b>371 596</b>	<b>100 324</b>	<b>471 920</b>		<b>471 920</b>
1.	tároló helyiséghez gerenda	db(4*0,15*0,15)	12 db=1,08	52756 Ft/m3	56 976	15 384	72 360		72 360
2.	tároló helyiséghez gerenda	db(5*0,15*0,15)	12 db = 1,35	52756 Ft/m3	71 220	19 230	90 450		90 450
3.	tároló helyiséghez szarufa	db (5*0,075*0,15)	51 db=2,8	52756 Ft/m3	151 410	40 880	192 290		192 290
4.	bramac lécs 4m-es	m	600	88,2 Ft/m	52 920	14 280	67 200		67 200
5.	oszloptartó	db	15	1890 Ft/db	28 350	7 650	36 000		36 000
6.	ácskapocs	db	40	87 Ft/db	3 480	940	4 420		4 420
7.	huzalszeg	kg	20	362 Ft/kg	7 240	1 960	9 200		9 200
	<b>Egyéb költségek:</b>				<b>1 258 269</b>	<b>339 728</b>	<b>1 597 997</b>		<b>1 597 997</b>
1.	cement	q	240	2560 Ft/q	614 400	165 888	780 288		780 288
2.	sóder	t	65	1500 Ft/t	97 500	26 325	123 825		123 825
3.	festék (vörös)	kg	150	390 Ft/kg	58 500	15 795	74 295		74 295
4.	festék (sárga)	kg	150	270 Ft/kg	40 500	10 935	51 435		51 435
5.	motorolaj	karton	1	121/karton	12 288	3 312	15 600		15 600
6.	sika separol N formaleválasz	l	81	1402 Ft/l	113 562	30 662	144 224		144 224
7.	járdalap sablon	db (Kérjük a táblázatot a táblázatban szereplő költségek nem tartalmazza)	1 db	1400 Ft/db	1400	1400	139 700		139 700
8.	mosópor, öblítő, fertőtlenítő szer				118 110	31 890	150 000		150 000
9.	üzemanyag+olaj				78 740	21 260	100 000		100 000

Ilőn táblázatokban kell megjeleníteni:  
dóeszköz,  
t költség<sup>12</sup>;  
ási költség;

..

ségek (szervezési költség, szakértők költség, tervezési költség, engedélyeztetési költség, stb.);

.....  
alírás



## 9. Igényelt beruházási és dologi költségek összesítése

Sorszám	Költségnem megnevezése	Nettó költség (Ft)	ÁFA (Ft)	2013. évi költség (Ft)	2014. évi költség (Ft)	Összesen (Ft)
1.	Munka- és védőruházat, egyéni védőeszköz	107 834	29 115	136 949		136 949
2.	Foglalkozás-egészségügyi vizsgálat költsége	15 200		15 200		15 200
3.	Munkába járással kapcsolatos utazási költség	0		0		0
4.	Munkásszállítás költsége					0
5.	Kis értékű tárgyi eszköz	568 544	153 506	722 050		722 050
6.	Nagy értékű tárgyi eszköz	350 000	94 500	444 500		444 500
7.	Beruházási és dologi költségek	371 596	100 324	471 920		471 920
8.	Egyéb költségek	1 258 269	339 728	1 597 997		1 597 997
<b>Összesen:</b>				3 388 616	0	3 388 616

Kelt: ...Tiszagyulaháza, 2013. február 12....

  
 .....  
 aláírás





**11. TERVEZETT KÉPZÉSEK ADATAI**  
2013..... évre

A Sorszám	B Képzés megnevezése	C OKJ száma	D tervezett létszám (fő)	E Képzés időtartama (órában)		F Képzés kezdete (év, hónap)	H Képzés költsége (Ft)		I
				elmélet	gyakorlat		Ft/fő	összesen	
1									
2									
3									
4									
5									
6									
7									
8									
9									
10									
11	Mindösszesen:			0					0

Kelt:.....Tiszagyulaháza, 2013. február 12.....

  
 .....  
 aláírás



**Kistérségi startmunka mintaprogram támogatására vonatkozó kérelem  
II. számú melléklete**

**A kérelmező nyilatkozatai**

Kijelentem, hogy a támogatás igénybevételének a törvény által meghatározott feltételeit teljesítem;  
vagyis:

1. *Nyilatkozom, hogy a foglalkoztatás során felmerülő költségek támogatáson felüli részével rendelkezem.*
2. *Kijelentem, hogy a közfoglalkoztatás keretében elvégzendő munkákra vonatkozóan más szervtől díjazásban nem részesülök.*
3. *Nyilatkozom, hogy a kérelem olyan feladatok ellátására irányul, melyek ellátására törvény nem ír elő közalkalmazotti, közszolgálati vagy kormánytisztviselői jogviszonyt. Nyilatkozom továbbá, hogy a támogatott költségekre vonatkozóan normatív, illetve egyéb támogatásban nem részesülök.*
4. *Nyilatkozom, hogy jelen kérelem tárgyában és benyújtásának évében támogatási igényt korábban vagy egyidejűleg*

*nem nyújtottam be*

*benyújtottam*

Amennyiben benyújtott, az alábbi helyre és időpontban:

.....  
.....

5. *Kijelentem, hogy ÁFA levonási joggal<sup>13</sup>:*
  - *nem rendelkezem.*
  - *rendelkezem, de nem érvényesítem.*
  - *rendelkezem és érvényesítem azt.*
6. *Kijelentem, hogy a szervezet jogerős végzéssel elrendelt felszámolás, csődeljárás, végelszámolás, vagy egyéb – megszűntetésre irányuló, jogszabályban meghatározott – eljárás alatt*

áll

*nem áll.*

*Tudomásul veszem, hogy amennyiben a fentiekben meghatározott bármely eljárás hatálya alatt áll a szervezet, úgy támogatásban nem részesülhetek.*

7. *Kijelentem, hogy a közfoglalkoztatottak alkalmazását megelőző három hónapban a támogatással érintett munkakörrel azonos vagy hasonló munkakörben foglalkoztatott*
  - a. *határozott idejű munkaviszonyban álló munkavállalók munkaviszonyát a munka törvénykönyvéről szóló 2012. évi I. tv. (a továbbiakban: Mt.) 66. § (8) bekezdés a), c) pontjában meghatározott felmondással nem szüntettem meg;*
  - b. *határozatlan időtartamú munkaviszonyban álló munkavállalók munkaviszonyát az Mt. 66. § (2) alapján működésével összefüggő okból felmondással nem szüntettem meg;*
8. *Vállalom, hogy a támogatás időtartama alatt a támogatottal azonos vagy hasonló munkakörben foglalkoztatott*
  - a. *határozott idejű munkaviszonyban álló munkavállalók munkaviszonyát az Mt. 66. § (8) bekezdés a), c) pontjában meghatározott felmondással nem szüntetem meg;*
  - b. *határozatlan időtartamú munkaviszonyban álló munkavállalók munkaviszonyát az Mt. 66. § (2) alapján működésével összefüggő okból felmondással nem szüntetem meg.*

<sup>13</sup> A megfelelő rész aláhúzendó.

- c. közfoglalkoztatott közfoglalkoztatási jogviszonyát az Mt. 66. § (8) bekezdése alapján, valamint az Mt. 79. § (1) bekezdés b) pontjában meghatározott módon nem szüntetem meg.
9. *Vállalom*, hogy a támogatási időtartam alatt nem foglalkoztatom a támogatással foglalkoztatott álláskeresőt az Mt. 53. §-a (más munkaadónál történő munkavégzés), vagy 214. §-a (munkaerő-kölcsönzés) alapján.
10. *Vállalom*, hogy a támogatás elnyerése esetén a támogatott munkakörökben kizárólag a munkaügyi kirendeltség által kiközvetített álláskeresőt, illetve ajánlattételi lappal kiértékelte megváltozott munkaképességű személyek ellátásairól szóló törvény szerinti rehabilitációs ellátásban részesülő személyt foglalkoztatom
11. *Vállalom*, hogy a támogatás elnyerése esetén a folyósított támogatást elkülönített számlán (alszámlán) kezelem. Vállalom továbbá, hogy a folyósított támogatást kizárólag a közfoglalkoztatás kiadásaira használom fel.
12. *Vállalom*, hogy a támogatás elnyerése esetén a Támogató által előírt biztosítékot a hatósági szerződés aláírásakor átadom.  
Biztosítékként a foglalkoztató valamennyi – jogszabály alapján beszédési megbízással terhelhető – fizetési számlájára, számlavezető pénztintézet(ek) által záradékolt, beszédési megbízás benyújtására vonatkozó Felhatalmazó nyilatkozat fogadható el.
13. *Hozzájárulok* ahhoz, hogy a Kincstár által működtetett monitoring rendszerben nyilvántartott adataimhoz a költségvetési támogatás utalványozója, folyósítója, az Állami Számvevőszék, a Kormányzati Ellenőrzési Hivatal, az Európai Támogatásokat Auditáló Főigazgatóság, a csekély összegű támogatások nyilvántartásában érintett szervek, valamint az Ávr-ben meghatározott más jogosultak hozzáférjenek.
14. *Tudomásul veszem*, hogy a köztartozás fennállásáról és annak összegéről az állami adóhatóság – az Ávr. 79. § (1) bekezdésében foglaltak végrehajtása érdekében – a kincstár, illetve a mezőgazdasági és vidékfejlesztési támogatási szerv elektronikus úton történő megkeresésére adatot szolgáltat.
15. *Nyilatkozom*, hogy az alacsony keresetű munkavállalók bérének emelését ösztönző egyes törvények módosításáról szóló 2011. évi XCIX. törvény 6. § (1) bekezdése alapján jogsértést megállapító jogerős határozattal

nem marasztaltak el

elmarasztaltak.

Tudomásul veszem, hogy amennyiben a munkaügyi ellenőrzésről szóló 1996. évi LXXV. Törvény hatálya alá tartozó munkáltatóként a bruttó 300 000 forint alatti munkabérek nettó értékének megőrzéséhez szükséges munkabéremelést nem teljesítettem, a jogsértést megállapító jogerős határozattól számított két évig közbeszerzési eljárás során ajánlattevőként nem indulhatok, és a központi költségvetésből, valamint elkülönített állami pénzalapokból származó támogatásban nem részesülhetek.

#### **Államháztartáson kívüli kérelmező további nyilatkozata**

16. *Tudomásul veszem*, hogy amennyiben a 2007. évi CLXXXI. törvénynek megfelelően tett nyilatkozatok alapján támogatásban nem részesülhetek, illetve az e törvény megsértése miatt bármely szerv jogerősen kizárt és a kizárás tényét közzétette, úgy a kérelem elutasításra kerül.  
*Tudomásul veszem*, hogy a kérelemben szereplő adatok közérdekűek és nyilvánosságra hozhatók.

Kizárólag a közfoglalkoztatáshoz nyújtható támogatásokról szóló 375/2010. (XII. 31.) Korm. rendeletben (továbbiakban: Korm. rendelet) foglalt jogcímenek igényeltem támogatást.

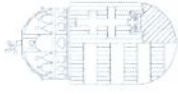
Alulírott *nyilatkozom*, hogy a kérelemben és jelen nyilatkozatban foglalt adatok, információk és dokumentumok teljes körűek, valódiak, hitelesek. A kérelmet a Korm. rendelet ismeretében, a fenti tartalommal benyújtom.

Kelt: Tiszagyulaháza, 2013. február 12.

.....  
Aláírás







## HAJDÚ-BIHAR MEGYEI KORMÁNYHIVATAL

### HAJDÚNÁNAI JÁRÁSI HIVATAL II. JÁRÁSI MUNKÁÜGYI KIRENDELTSÉGE

Iktatószám: IX-M-010/2823-2/2013 Ügyintéző: Puskás Jánosné telefon: 52 573 432 Gépi azonosító: 60909/30/00001	Tárgy: kistérségi startmunka mintaprogram támogatása hatósági szerződés
--	---

#### HATÓSÁGI SZERZŐDÉS

amely létrejött *egyrészt* a Hajdú-Bihar Megye Hajdúnánási Járási Hivatal II. Járási Munkaügyi Kirendeltsége (székhely: 4090 Polgár, Barankovics tér 7., képviseli: a Pappné Lelesz Gabriella Kirendeltség-vezető) a továbbiakban: *kirendeltség*,

másrésztől a Tiszagyulaháza Község Önkormányzata székhely: 4097 Tiszagyulaháza, Kossuth Lajos utca 73. adószáma: 15375407-2-09 számlavezető pénztézet: Polgári Takarékszövetkezet számla száma: 61200230-10107816-00000000 képviseli: **Mikó Zoltán Polgármester** a továbbiakban: *Kedvezményezett*,

mint szerződő Felek között a közfoglalkoztatáshoz nyújtható támogatásokról szóló 375/2010. (XII. 31.) Korm. rendelet alapján a Kedvezményezett által megvalósítandó **kistérségi startmunka mintaprogram** céljából a Belügyminisztérium (továbbiakban: Támogató) BM/4046-4/2013. számú döntésének megfelelően, a kérelemben megfogalmazott célok és feladatok megvalósítása érdekében, az alulírott napon és helyen az alábbi feltételek mellett

**I. Támogatás formája, mértéke, a támogatás folyósításának időtartama, támogatás nyújtásának, folyósításának egyéb feltételei**

1. Kedvezményezett **8 fő** regisztrált álláskereső, valamint foglalkoztatást helyettesítő támogatásra jogosult, illetve a megváltozott munkaképességű személyek ellátásairól szóló törvény szerinti rehabilitációs ellátásban részesülő személy (a továbbiakban: álláskereső) közfoglalkoztatási jogviszony keretében történő foglalkoztatásához és a projektek megvalósításához legfeljebb mindösszesen **10.244.056.- Ft**, azaz **tízmillió-kettőszáznegyvenégyezer-ötvenhat** forint összegű vissza nem térítendő céltámogatásban részesül az alábbiak szerint:
  - G) Téli és egyéb értéktermelő közfoglalkoztatási programelem keretében
    - a. **8 fő** álláskereső közfoglalkoztatásából eredő közfoglalkoztatási béréhez és az azt terhelő szociális hozzájárulási adóhoz **6.855.440.- Ft** támogatást nyújt az alábbiak szerint:



Munkakör	Támogatás alapja (bérköltség, Ft/fő/hó)	Támogatás méteke %	Létszám (fő)	Támogatás időtartama (-tól-ig)	Támogatás összege (Ft)
kisegítő családsegítő és szociális gondozó	85693	100	4	2013.03.01 - 2013.12.31.	3427720
településüzemeltetési alkalmazott	85693	100	4	2013.03.01 - 2013.12.31.	3427720
Mindösszesen					6855440

- b. Az a. pontban megjelölt közfoglalkoztatási bér és az azt terhelő szociális hozzájárulási adóhoz megítélt támogatáson felül a „téli és egyéb értéktelenítő közfoglalkoztatás” programelem támogatása iránt benyújtott kérelemben meghatározott beruházási és dologi költségeihez és kiadásaihoz **3.388.616,- Ft** támogatást nyújt.

Az a. és b. pontokban részletezett támogatások figyelembe vételével a a „téli és egyéb értéktelenítő közfoglalkoztatás” programelem keretében a támogatás teljes időtartamára kifizethető támogatási összeg **legfeljebb 10.244.056,- Ft**, azaz **tízmillió-kettőszáznegyvennégyezer-ötvenhat forint** Felajánlott saját forrás 0,- Ft<sup>1</sup>

A Kedvezményezett tudomásul veszi, ha a közfoglalkoztatás kapcsán felmerült költségek alapján nyújtandó támogatás a fenti összegeket meghaladja, úgy annak összegével a saját hozzájárulásának mértéke növekszik.

2. A támogatás forrása a Nemzeti Foglalkoztatási Alap „Közfoglalkoztatás kiadásai” előirányzata. A támogatás folyósítása utólagos finanszírozás formájában történik.

3. A Felek megállapodnak abban, hogy

- a) a támogatás alapját képező munkabéren a közfoglalkoztatási jogviszonyban foglalkoztatottak részére a közfoglalkoztatási bér és a közfoglalkoztatási garantált bér megállapításáról szóló 170/2011. (VIII. 24.) Korm. rendelet (a továbbiakban 170/2011. (VIII. 24.) Korm. rendelet) alapján járó béreket kell érteni (a továbbiakban együttesen: közfoglalkoztatási bér). A közfoglalkoztatási bért terhelő adón a szociális hozzájárulási adót kell érteni, melynek mértéke 13,5%;
- b) a támogatás alapját képező közfoglalkoztatási bérrel nem vehető figyelembe a prémium, a jutalom, 13. és további havi illetmény, a helyettesítési díj valamint a szabadságmegváltás. A fenti kifizetésekre, valamint táppénz időtartamára támogatás nem igényelhető;
- c) ha jelen hatósági szerződés valamely rendelkezése nem érint kifejezetten a végrehajtás során felmerülő kérdést, annak rendezésére a közfoglalkoztatásról és a közfoglalkoztatáshoz kapcsolódó, valamint egyéb törvények módosításáról szóló 2011. évi CVI. törvény (továbbiakban: Kftv.), a közfoglalkoztatáshoz nyújtható támogatásokról szóló 375/2010. (XII. 31.) Korm. rendelet, illetve a Kedvezményezett által benyújtott kérelem tartalma az irányadó.

## II. A Kedvezményezett kötelezettségei

1. A Kedvezményezett kötelezettséget vállal arra, hogy
- a) a kirendeltségek által kiközvetített foglalkoztatást helyettesítő támogatásra jogosult, valamint álláskereső, illetve a megváltozott munkaképességű személyek ellátásairól szóló törvény

<sup>1</sup>Csak abban az esetben kell megjelölni, ha a Kedvezményezett ajánlott fel saját forrást.

szerinti rehabilitációs ellátásban részesülő személyeket alkalmazza, velük közfoglalkoztatási jogviszonyt létesít legfeljebb 12 hónapra;

- b) a közvetítő lapon igazolja a közvetítés eredményét, és a közvetítő lapot az azt kiállító munkaügyi kirendeltségre visszajuttatja;
- c) a munkaügyi központ által támogatott képzéseken a közfoglalkoztatottak részvételét elősegíti;
- d) amennyiben a közfoglalkoztatáshoz képzés is társul, az ehhez szükséges nyilatkozatokat megteszi, valamint a külön szerződésben meghatározottak szerint biztosítja a közfoglalkoztatottak képzésben való részvételét;
- e) a közfoglalkoztatásra irányuló szerződések adatait tartalmazó adattáblát a hatósági szerződés megkötését követően 10 napon belül, legkésőbb az elszámolás(ok) benyújtásával egyidejűleg a kirendeltségnek megküldi;
- f) biztosítja a hasznos, eredményes munkavégzés feltételeit;
- g) a közfoglalkoztatással kapcsolatos költségeket elkülönítetten nyilvántartja.

2. A Kedvezményezett vállalja, hogy a kirendeltség által közvetített, jelen szerződés I. 1. pontjában meghatározott **8 fő** álláskeresőt a támogatás folyósításának időtartama alatt közfoglalkoztatási jogviszony keretében foglalkoztatja (foglalkoztatási kötelezettség), és ezen időtartam alatt a közfoglalkoztatottal azonos vagy hasonló munkakörben foglalkoztatott  
a. határozott idejű munkaviszonyban álló munkavállalók munkaviszonyát az Mt. 66. § (8) bekezdés a), c) pontjában meghatározott felmondással nem szünteti meg;  
b. határozatlan időtartamú munkaviszonyban álló munkavállalók munkaviszonyát az Mt. 66. § (2) alapján működésével összefüggő okból felmondással nem szünteti meg.

3. A Kedvezményezett vállalja továbbá, hogy a támogatással érintett közfoglalkoztatott közfoglalkoztatási jogviszonyát az Mt. 66. § (8) bekezdése alapján, valamint az Mt. 79. § (1) bekezdés b) pontjában meghatározott módon nem szünteti meg.

4. Ezzel egyidejűleg kijelenti, hogy az álláskereső(k) alkalmazását megelőző három hónapban a támogatással érintett munkakörrel azonos vagy hasonló munkakörben foglalkoztatott  
a. határozott idejű munkaviszonyban álló munkavállalók munkaviszonyát az Mt. 66. § (8) bekezdés a), c) pontjában meghatározott felmondással nem szüntette meg;  
b. határozatlan időtartamú munkaviszonyban álló munkavállalók munkaviszonyát az Mt. 66. § (2) alapján működésével összefüggő okból felmondással nem szüntette meg;

5. A Kedvezményezett az engedélyezett létszámkeretet a jelen szerződés I.1 pontjában szereplő táblázat(ok) szerinti ütemezésben feltölti, és a közvetített álláskeresővel (álláskereső(k)lel) határozott idejű, közfoglalkoztatási jogviszonyra irányuló szerződést köt.

6. A foglalkoztatott személyek közfoglalkoztatási jogviszonyának egyéb okból történő megszűnése esetén Kedvezményezett azonnal felveszi a kapcsolatot a kirendeltséggel és munkaerőigényt nyújt be a szerződésben foglalt foglalkoztatási kötelezettség körében meghatározott létszámú közfoglalkoztatott alkalmazása érdekében.

7. A közfoglalkoztatottak kilépésével kapcsolatos információkat (név, közfoglalkoztatási jogviszony megszűnésének időpontja és oka) a közfoglalkoztatásra irányuló szerződésnek adatait tartalmazó adattáblában rögzíti, és az aktuális havi elszámolással egyidejűleg benyújtja a kirendeltséghez.

### III. A támogatás folyósítása

1. A Kedvezményezett vállalja, hogy a támogatást a rendelkezésére bocsátott elszámoló lapon igényli a tárgyhót követő hó 15. napjáig, melyhez csatolja a kirendeltség által előírt, kifizetést igazoló dokumentumokat.

Amenyiben a tárgyhónapot követő hó 15. napjáig az esedékes havi támogatási igényét nem adja le, vagy hiányosan adja le, legkésőbb az eredetileg esedékes elszámolási határidő leteltét követő harminc napon belül még megteheti. E határidő elmulasztását követően az adott hónapra nem igényelt támogatás kifizetése megtagadásra kerülhet, erről a kirendeltség írásban értesíti a Kedvezményezettet;

2. A Kedvezményezett tudomásul veszi, hogy:

- részére támogatás nem folyósítható azon időszakra, amelyre a jogszabályok szerint közfoglalkoztatási bér, illetve szociális hozzájárulási adó fizetési kötelezettség nem terheli.
- nem folyósítható a közfoglalkoztatás támogatása azokra a napokra, amelyekre ugyanazon személy után a Kedvezményezett más támogatásban részesült,
- nem folyósítható közfoglalkoztatás támogatása normatív támogatásban részesülő munkakörökben foglalkoztatottak munkavégzéséhez.

#### IV. Az előlegre vonatkozó szabályok

A kirendeltség a Kedvezményezett kérelmére a közfoglalkoztatási program költségeire **3.743.119,- Ft**, azaz hárommillió-hétszáznegyvenhárom-száztizenkilenc forint előleget állapít meg az alábbiak szerint:

közfoglalkoztatottak bérköltségére: 1.371.088,-Ft

beruházási és dologi költségekre mindösszesen: 2.372.031,-Ft

1. részlet: 2.372.031,-Ft  
2. részlet: 0,- Ft

#### 1. Bérköltség előleg

- Az előleg mértéke nem lehet több mint a jelen szerződésben meghatározott bérköltség támogatás 2 hónapra vetített átlaga.
- A kirendeltség a bérköltség előleg 100%-át, egy összegben utalja a Kedvezményezett számlájára.
- A Kedvezményezett vállalja, hogy a bérköltségre fordítható előleggel legkésőbb az utolsó havi elszámolással egyidejűleg elszámol.

#### 2. Beruházási és dologi költség előleg

- A kirendeltség a beruházási és dologi költségekhez előleget folyósíthat.
- Az előleg utalása több részletben is történhet a Kedvezményezett részére. A Kedvezményezett jelen szerződés megkötésekor csatolja a program indításához elengedhetetlenül szükséges beszerendő tárgyi eszközök, munkaruha és védőeszközök, stb. listáját, melyre az előleg első részletét fordítani kívánja. A kirendeltség a Kedvezményezett által meghatározott igény alapján állapítja meg az előleg első részletét. Az előleg mértéke (az összes részletet együttesen figyelembe véve) maximum a beruházási és dologi költségekre fordítható támogatás mértékének 70%-a erejéig terjedhet.

---

<sup>2</sup> Legfeljebb a teljes beruházási és dologi költségek 70%-a.

- c) A Kedvezményezett vállalja, hogy a beruházási és dologi költségekre fordítható előleg első részletével **2013. augusztus 15.-ig** az aktuális havi elszámolással egyidejűleg elszámol. A Kedvezményezett részére abban az esetben utalható a beruházási és dologi költségekre fordítható előleg második részlete, amennyiben az első részlettel maradéktalanul elszámolt.
- d) A Kedvezményezett vállalja, hogy a beruházási és dologi költségre fordítható előleggel legkésőbb az utolsó elszámolással egyidejűleg elszámol.
- e) Előleg folyósítása esetén a további támogatás folyósításának feltétele az előleg határidőre történő elszámolása.

A kirendeltség vállalja, hogy az előleg átutalásáról a jelen szerződés megkötését követő 15 napon belül intézkedik.

#### **V. Beszámolási kötelezettség**

Kedvezményezett a támogatás teljes összegének felhasználásáról, a program teljesítéséről, eredményességéről, hasznosságáról a támogatás időtartamának végétől számított 30 napon belül, azaz legkésőbb **2014. január 31. napjáig** pénzügyi és szakmai **záró beszámolót** készít és azt a támogatást nyújtó kirendeltség részére írásban eljuttatja.

#### **VI. Záró rendelkezések**

**Jelen szerződés elválaszthatatlan részét képezi a kistérségi startmunka mintaprogram támogatás Általános Szerződési Feltétele.** A Kedvezményezett aláírásával egyúttal igazolja, hogy az általános szerződési feltétel tartalmát a hatósági szerződés megkötése előtt megismerte, a benne foglaltakat tudomásul vette.

Felek rögzítik, hogy köztük a kapcsolattartás módja írásban e-mail vagy postai küldemény, szóban személyes megjelenés vagy telefonos elérhetőség.

A szerződésben nem szabályozott feltételekre a Kftv., a 375/2010. (XII. 31.) Korm. rendelet és a 170/2011. (VIII. 24.) Korm. rendelet előírásai az irányadók. A kérelem, a kérelem mellékletei a szerződéskötés feltételeként meghatározott dokumentumok a Szerződés elválaszthatatlan részét képezik.

A jelen szerződés teljesítésével összefüggő bármely munkavégzésre az Mt., valamint a Kftv. szabályai az irányadók.

Jelen hatósági szerződésben nem szabályozott kérdésekben, amennyiben törvény eltérően nem rendelkezik, a Polgári Törvénykönyvről szóló 1959. évi IV. törvény szerződésekre vonatkozó általános szabályait kell megfelelően alkalmazni.

Jelen szerződésből eredő vitás kérdésekben – a támogatás határozattal történt megszüntetése, visszakövetelése kivételével – a polgári perrendtartásról szóló 1952. évi III. törvény alapján az alperes székhelye szerint illetékes közigazgatási és munkaügyi bíróság jár el. Amennyiben a kirendeltség határozattal intézkedik a támogatás megszüntetéséről, visszaköveteléséről, úgy a határozat szerinti jogorvoslati eszközök vehetők igénybe.

Szerződő Felek a **6 számozott oldalból**, illetve VI. fejezetből álló, **2. db** - egymással szó szerint megegyező - eredeti példányban készült jelen hatósági szerződést figyelmesen elolvasták, az abban

foglaltakat közösen értelmezték és megértették és azt, mint szerződéses akaratukkal mindenben egyezőt cégszerűen aláírták.

Jelen hatósági szerződés az aláírásának napjával lép hatályba.

Kötelező mellékletek:

1. Elszámoló lap a bérköltségekre vonatkozóan
2. Elszámoló lap a beruházási és dologi költségekre vonatkozóan
3. Általános szerződési feltételek
4. Tájékoztató az elszámolások benyújtásának módjáról és formájáról
5. Záró beszámoló minta

Polgár, 2013. február 28. 	Polgár, 2013. február 28. 
 Kedvezményezett	 Pappné Lelesz Gabriella kiirendeltség-vezető
	..... ellenjegyző

Kapják: Kedvezményezett  
Irattár

*Handwritten:* Hatálybalépés napja  
2013. 02. 28.  
Pappné

1. pl. átvettém. 2013. 02. 28.  
Hajdúnánás, .....  






Foglalkoztató neve	Községi Önkormányzat	Ügyintéző	Tárgyhavi átlagos statisztikai állományi létszám (fő)	2013.04.04
Foglalkoztató címe	Tiszagyulaiháza, Kossuth u. 73.	Telefonszáma	Összes foglalkoztatott a közfoglalkoztatottak nélkül (fő)	verzió
Adószáma	15375407-2-09		Támogatott közfoglalkoztatottak (fő)	46
Bankszámlaszáma	61200230-10107816-00000000			6

Az elszámolóhoz csatolni szükséges a "Tájékoztató az elszámolóhoz csatolandó dokumentumokról" c. tájékoztatóban (lásd hatósági szerződés melléklete) nevesített kötelező mellékleteket is!

Ssz.	Foglalkoztatott neve	TAJ	Munkakör FEOR	Szakképzésg. munkakör? (igen/nem)	Munkavezető? (igen/nem)	Napi munkaidő (óra)	Foglalkoztatás kezdete	Támogatott átlag létszám:				Előző hónap "+", "-" korrekciója	Korrekció oka	Kért korrekció (Ft)	Utalható támogatás (Ft) (Kirendeltség tőlti ki!)	Kilépés/Beleépés oka (K/B)	Kilépés/Beleépés dátuma*	Támogatás %
								Munkaadókat elteremtett munkanapok (nap)	Előírt ledolgozandó munkanapok (nap)	Betegszabadságon töltött napok száma	Táppénzes/TÖRT HAVI napok száma (nap)							
1																		
2																		
3																		
4																		
5																		
6																		
7																		
8																		
<b>Összesen:</b>																		
Kelt: Tiszagyulaiháza, 2013. május 14.																		
P. H. cégszerű aláírás																		

Nyilatkozom<sup>2</sup>, hogy közirtózásmentes adósnak minősülök.

Nyilatkozom<sup>2</sup>, hogy a munkavállalók részére a munkabért kifizettem, a munkabért terhelő járuléktérítési kötelezettségemeket eleget tettem.

Nyilatkozom, hogy előző nyilatkozatom óta ellenem felszámolási, csőd-, végelszámolási eljárás nem indult vagy egyéb megszüntetésre irányuló, jogszabályban meghatározott eljárás nem indult.

A teljesítményt igazolom:

Kelt:

Kelt:

a munkáltatói központ ügyintézőjének aláírása

feladás vezető aláírása

0.) Az az adott munkarendben ledolgozandó munkanapszám, amelynek ledolgozásával a munkavállaló a teljes havi bérre jogosult.

1.) Fizetett ünnep, fizetett szabadság, igazolt fizetett távollét és betegszabadság napjával együtt.

2.) Amennyiben fenti nyilatkozataiban változás történik, a munkaadónak közölnie kell a változás pontos időpontját.

3.) 1. Közös megnevezéssel mv. megszünt; 2. Munkáltató működési okból történő felmondása (MT 79. § (1) bek.); 3. Munkáltató időtartamú munkaszerződés felár. A. Nem támogatott munkahelyre került át; B. A munkavállaló munkaképtelenné vált;

7. Munkáltató egyéb okból történő felmondása (MT 66. § (8) bek.); 8. Határozott időtartamú munkaszerződés felár. A. Nem támogatott munkahelyre került át; B. A munkavállaló munkaképtelenné vált;

X. Munkavállaló elhalálozott; V. Próbaidő alatt megszünt; M. Munkáltató jogutód nélkül megszünt;

4.) Kérjük, hogy a kikerülés időpontját csak azoknál töltsék ki, akik a támogatásból valóban és véglegesen kikerültek.

5.) Büntetőjogi felelősségem tudatában kijelentem, hogy az elszámoló lapon szereplő valamennyi adat a valóságnak megfelelő, és az azt alátámasztó eredeti dokumentációk cím

Tiszagyulaiháza, Kossuth u. 73.

cím

rendelkezésre állnak.



Foglalkoztató neve	Községi Önkormányzat	Ügyintéző	Tárgyhavi átlagos statisztikai állományi létszám (fő)	2013.05.01
Foglalkoztató címe	Tiszgyulaháza, Kossuth u. 73.	Telefonszáma	06-52-391-990	2013.05.01
Adószáma	15375407-2-09	Összes foglalkoztatott a közfoglalkoztatottak nélkül (fő)	46	verzión
Bankszámlaszáma	61200230-10107816-00000000	Támogatott közfoglalkoztatottak (fő)	6	

Elszámolási időszak: 2013. május 23  
 Elszámolási hónap munkanapjai: IX-M-010/2823-2/2013  
 Hatósági szerződés létszáma: országos, minta, közfoglalkoztatás  
 Támogatás típusa: 23

Foglalkoztatott neve	TAJ	Munkakör FEOR	Szakképzés lg. munkakör? (igen/nem)	Munkavezető? (igen/nem)	Napi munkaidő (óra)	Foglalkoztatás kezdete	munkaidőre kerülő munkanapok (nap)	Elírt ledolgozandó munkanapok (nap)	Betegettségre/TÜNT HAVI napok száma (nap)	Táppénzes/TÜNT HAVI napok száma (nap)	Egyéb fizetés nélküli napok száma (nap)	Alkalmi töltött munkanapok száma (nap)	Ledolgozott munkanapok száma (nap)	Munkaidő-arány (%)	Ledolgozott munkanapokra számított bér (Ft)	Kifizetett bér (Ft)	Betegségi bér + betegség + állásidő nettó (Ft)	Igenyelt járuléktámogatás (Ft)	Igenyelt támogatás összesen (Ft)	Előző hónap "+", "vagy" korrekciója	Korrekció oka	Kért korrekció (Ft)	Utoljára támogatás (Ft) (kirendeltség költői klt)	Képtelenség oka	Kilépés / Belelés dátuma	Támogatás %				
																											Támogatott átlag létszám:	Támogatott átlag létszám:	Támogatási időtartam kezdete:	Támogatási időtartam vége:
1. [REDACTED]	[REDACTED]	[REDACTED]	n	n	8	2013.03.06	23	23	100%	75 500	75 500	75 500	10 193	85 693	85 693	85 693	85 693	85 693	85 693	85 693	85 693	85 693	85 693	85 693	85 693	85 693	85 693	2013.03.06	100%	
2. [REDACTED]	[REDACTED]	[REDACTED]	n	n	8	2013.03.05	23	23	100%	75 500	75 500	75 500	10 193	85 693	85 693	85 693	85 693	85 693	85 693	85 693	85 693	85 693	85 693	85 693	85 693	85 693	85 693	85 693	2013.03.05	100%
3. [REDACTED]	[REDACTED]	[REDACTED]	n	n	8	2013.03.05	23	23	100%	75 500	75 500	75 500	10 193	85 693	85 693	85 693	85 693	85 693	85 693	85 693	85 693	85 693	85 693	85 693	85 693	85 693	85 693	85 693	2013.03.05	100%
4. [REDACTED]	[REDACTED]	[REDACTED]	n	n	8	2013.03.05	23	23	100%	75 500	75 500	75 500	10 193	85 693	85 693	85 693	85 693	85 693	85 693	85 693	85 693	85 693	85 693	85 693	85 693	85 693	85 693	85 693	2013.03.05	100%
5. [REDACTED]	[REDACTED]	[REDACTED]	n	n	8	2013.03.05	23	23	100%	75 500	75 500	75 500	10 193	85 693	85 693	85 693	85 693	85 693	85 693	85 693	85 693	85 693	85 693	85 693	85 693	85 693	85 693	85 693	2013.03.05	100%
6. [REDACTED]	[REDACTED]	[REDACTED]	n	n	8	2013.03.05	23	23	100%	75 500	75 500	75 500	10 193	85 693	85 693	85 693	85 693	85 693	85 693	85 693	85 693	85 693	85 693	85 693	85 693	85 693	85 693	85 693	2013.03.05	100%
7. [REDACTED]	[REDACTED]	[REDACTED]	n	n	8	2013.03.05	23	23	100%	75 500	75 500	75 500	10 193	85 693	85 693	85 693	85 693	85 693	85 693	85 693	85 693	85 693	85 693	85 693	85 693	85 693	85 693	85 693	2013.03.05	100%
8. [REDACTED]	[REDACTED]	[REDACTED]	n	n	8	2013.03.05	23	23	100%	75 500	75 500	75 500	10 193	85 693	85 693	85 693	85 693	85 693	85 693	85 693	85 693	85 693	85 693	85 693	85 693	85 693	85 693	85 693	2013.03.05	100%
<b>Összesen:</b>																														

Nyilatkozom<sup>1</sup>, hogy köztartozásmentes adósnak minősülök.  
 Nyilatkozom<sup>2</sup>, hogy a munkavállalók részére a munkabért kifizettem, a munkabért terhelő járuléktérítési kötelezettségemnek eleget tettem.  
 Nyilatkozom, hogy előző nyilatkozatom óta ellennem felszámolási-, csőd-, végelszámolási eljárás nem indult vagy egyéb megszüntetésre irányuló, jogszabályban meghatározott eljárás nem indult.  
 Kelt: Tiszgyulaháza, 2013. június 11.  
 P.H. [Signature]  
 cégvezető aláírás  
 a munkaadó központ ügyvezetőjének aláírása  
 feladó vezető aláírása  
 0.) Az adott munkarendben ledolgozandó munkanapszám, amelynek ledolgozásával a munkavállaló a teljes havi bérre jogosult.  
 1.) Fizetett ünnep, fizetett szabadság, igazolt fizetett távollét és betegszabadság napjaitól együtt.  
 2.) Amennyiben fenti nyilatkozatában változás történik, a munkaadónak közölnie kell a változás pontos időpontját.  
 3.) 1. Közös meggyezéssel mv. megszünt; 2. Munkáltató működési okból történő felmondása (MT 79. § (1) bek.); 3. Munkáltató azonnali hatályú felmondása; 4. Munkavállaló azonnali hatályú felmondása; 5. Munkavállaló jogosultságát megszünt; 6. Munkavállaló egyéb okból történő felmondása (MT 66. § (8) bek.); 7. Határozott időtartamú munkaszerződés lejárt; 8. Nem támogatott munkahelyre került át; B. A munkavállaló munkaképtelenné vált; 9. Munkavállaló elhalálozott; Y. Próbaidő alatt megszünt; M. Munkáltató jogúttól nélkül megszünt; X. Kérjük, hogy a kikerülési időpontját csak azoknál töltsék ki, akik a támogatásból valóban és véglegesen kikerültek.  
 5.) Büntetőjogi felelősségem tudatában kijelentem, hogy az elszámoló lapon szereplő valamennyi adat a valóságnak megfelel, és az azt alátámasztó eredeti dokumentációk rendelkezésre állnak.  
 Tiszgyulaháza, Kossuth u. ca 73.  
 cím

Foglalkoztató neve	Községi Önkormányzat	Ügyintéző	Tárgyhavi átlagos statisztikai állományi létszám (fő)	46	2013.07.02
Foglalkoztató címe	Tiszagyulaháza, Kossuth u. 73.	Telefonszáma	06-52-391-990	Összes foglalkoztatott a közfoglalkoztatottak nélküli (fő)	6
Adószáma	15375407-2-09			Támogatott közfoglalkoztatottak (fő)	40
Bankszámlaszáma	61200230-10107816-00000000				

Elszámolási időszak: 2013. június 20  
 Hatósági szerződés ügyszáma: IX-M-010/2823-2/2013  
 Támogatás típusa: országos, minta, közfoglalkoztatás

Foglalkoztatott neve	TAJ	Munkakör FEOR		Munkakör (igen/nem)	Napi munkaidő (óra)	Foglalkoztatás kezdete	Munkakör szerinti munkanapok (nap)	Elírt ledolgozandó munkanapok (nap)	Betegszabadságon töltött napok száma	Táppénzes/TÖRT HAVI napok száma (nap)	Egyéb fizetés nélküli napok száma (nap)	Alföldön töltött munkanapok száma (nap)	Ledolgozott munkanapok száma (nap)	Munkaidő-arány (%)	Ledolgozott munkanapokra számított bér (Ft)	Kifizetett bruttó bér (Ft)	Betegszabadságra + állásidőre kifizetett nettó (Ft)	Igényelt bér + betegség + állásidő (Ft)	Igényelt járulék-támogatás (Ft)	Eldő hónap "+ vagy " korrekciója	Korrekció oka	Kért korrekció (Ft)	Utálható támogatás (Ft) (kirendeltség tölti le)	Kilépés/Beépítés oka (K/B)	Támogatás %	
		száma	értéke																							száma
1		n	n	n	8	2013.03.06	20	20	0	0	0	0	20	5%	3 775	3 775	0	3 775	510	4 285	0	0	0	4 285	K	2013.06.03
2		n	n	n	8	2013.03.05	20	20	0	0	0	0	20	100%	75 500	75 500	0	75 500	10 193	85 693	0	0	0	85 693	B	2013.03.05
3		n	n	n	8	2013.03.05	20	20	0	0	0	0	20	100%	75 500	75 500	0	75 500	10 193	85 693	0	0	0	85 693	B	2013.03.05
4		n	n	n	8	2013.03.05	20	20	0	0	0	0	20	100%	75 500	75 500	0	75 500	10 193	85 693	0	0	0	85 693	B	2013.03.05
5		n	n	n	8	2013.03.05	20	20	0	0	0	0	20	100%	75 500	75 500	0	75 500	10 193	85 693	0	0	0	85 693	B	2013.03.05
6		n	n	n	8	2013.03.05	20	20	0	0	0	0	20	100%	75 500	75 500	0	75 500	10 193	85 693	0	0	0	85 693	B	2013.03.05
7		n	n	n	8	2013.03.05	20	20	0	0	0	0	20	100%	75 500	75 500	0	75 500	10 193	85 693	0	0	0	85 693	B	2013.03.05
8		n	n	n	8	2013.03.05	20	20	0	0	0	0	20	100%	75 500	75 500	0	75 500	10 193	85 693	0	0	0	85 693	B	2013.03.05
<b>Összesen:</b>															<b>532 275</b>	<b>532 275</b>	<b>0</b>	<b>532 275</b>	<b>71 861</b>	<b>604 136</b>			<b>0</b>	<b>604 136</b>		

Kelt: Tiszagyulaháza, 2013. 07. 03.

P.H.

cégszerű aláírás

a munkaadói központ ügyintézőjének aláírása

Kelt:

Kelt:

a munkaadói központ ügyintézőjének aláírása

Kelt:

Kelt:

a munkaadói központ ügyintézőjének aláírása

Kelt:

Kelt:

a munkaadói központ ügyintézőjének aláírása

Kelt:

Kelt:

a munkaadói központ ügyintézőjének aláírása

Kelt:

Kelt:

a munkaadói központ ügyintézőjének aláírása

Kelt:

Kelt:

a munkaadói központ ügyintézőjének aláírása

Nyilatkozom<sup>2</sup>, hogy köztartozásmentes adósok minősülök.Nyilatkozom<sup>2</sup>, hogy a munkavállalók részére a munkabért kifizettem, a munkabért terhelő járuléktérítési kötelezettségemnek eleget tettem.

Nyilatkozom, hogy előző nyilatkozatom óta ellenem felszámolási, csőd-, végelszámolási eljárás nem indult vagy egyéb megszüntetésre irányuló, jogszabályban meghatározott eljárás nem indult.

A teljesítést igazgatom:

Kelt:

Kelt:

a munkaadói központ ügyintézőjének aláírása

Kelt:

Kelt:

a munkaadói központ ügyintézőjének aláírása

Kelt:

Kelt:

a munkaadói központ ügyintézőjének aláírása

Kelt:

Kelt:

a munkaadói központ ügyintézőjének aláírása

Kelt:

Kelt:

a munkaadói központ ügyintézőjének aláírása

Kelt:

Kelt:

a munkaadói központ ügyintézőjének aláírása

0.) Az adott munkarendben ledolgozandó munkanapszám, amelynek ledolgozásával a munkavállaló a teljes havi bérre jogosult.

1.) Fizetett ünnep, fizetett szabadság, igazolt fizetett távollét és betegség napjával együtt.

2.) Amennyiben fenti nyilatkozataiban változás történik, a munkaadónak közölnie kell a változás pontos időpontját.

3.) 1. Közbizottsággal megbeszélve mv. megszűnt; 2. Munkáltató működési okból történő felmondása (MT 79. § (1) bek.); 3. Munkáltató azonnali hatályú felmondása; 4. Munkavállaló azonnali hatályú felmondása; 5. Munkavállaló jogosultságot szerzett;

6. Munkavállaló egyéb okból történő felmondása (MT 66. § (8) bek.); 7. Határozott időtartamú munkaszerződés lejárt; 8. Nem támogatott munkahelyre került át; 9. Nem támogatott munkahelyre került át; 10. Nem támogatott munkahelyre került át; 11. Munkavállaló jogutód nélküli megszűnt;

X. Munkavállaló elhalálozott; Y. Probáció alatt megszűnt; M. Munkáltató jogutód nélküli megszűnt;

4.) Kérjük, hogy a kikerülés időpontját csak azoknál töltsék ki, akik a támogatásból valóban és véglegesen kikerültek.

5.) Büntetőjogi felelősségem tudatában kijelentem, hogy az elszámoló lapon szereplő valamennyi adat a valóságnak megfelel, és az azt alátámasztó eredeti dokumentációk rendelkezésre állnak.

cim

rendelkezésre állnak.

cim

rendelkezésre állnak.

cim

rendelkezésre állnak.

Foglalkoztató neve	Községi Önkormányzat	Újnyitászó	Tárgyhavi átlagos statisztikai állományi létszám (fő)	46	2013.07.02
Foglalkoztató címe	Tiszagyulaháza, Kossuth u. 73.	Telefonszáma	Összes foglalkoztatott a közfoglalkoztatottak nélkül (fő)	6	verzió
Adószáma	15375407-2-09		Támogatott közfoglalkoztatottak (fő)	40	
Bankszámlaszáma	61200230-10107816-00000000				

Elszámolási időszak	2013. július				
Elszámolási hónap munkanapjai	23				
Hatósági szerződés lígyzáma	IX-M-010/2823-2/2013				
Támogatás típusa	országos, minta, közfoglalkoztatás				

Asz számoláshoz csatolni szükséges a "Tájékoztató az elszámoláshoz csatolandó dokumentumokról" c. tájékoztatóban (lásd hatósági szerződés melléklete) nevesített kötelező mellékleteket is!

Foglalkoztatott neve	TAJ	Munkakör FOR	Munkakör? (igen/nem)	Szakkép? (igen/nem)	Munkavezető? (igen/nem)	Napi munkaidő (óra)	Foglalkoztatás kezdete	Előírt ledolgozandó munkanapok (nap)	munkaidőkeret szerinti munkanapok (nap)	Betegszabadságon töltött napok száma	Tápnapsz/TÖRT HAVI napok száma (nap)	Egyéb fizetés nélküli munkanapok száma (nap)	Állásidőn töltött munkanapok száma (nap)	Ledolgozott munkanapok száma (nap)	Munkaidő-arány (%)	Ledolgozott munkanapok száma (fő)	Kifizetett bruttó bér (Ft)	Betegszabadságra + állásidőre kifizetett nettó (Ft)	Igenyelt bér + betegség + bérkiegészítés + állásidő (Ft)	Igenyelt járuléktámogatás (Ft)	Előző hónap "+ vagy -" korrekciója	Korrekció oka	Kért korrekció (Ft)	Utalható támogatás (Ft) (Kirendelettség tölti ki!)	Kihépt/belépt (K/B)	Támogatás %
1. [REDACTED]			n	n	n	8	2013.03.05	23						23	100%	75 500	75 500	75 500	10 193	85 693				85 693	B	2013.03.05
2. [REDACTED]			n	n	n	8	2013.03.05	23						23	100%	75 500	75 500	75 500	10 193	85 693				85 693	B	2013.03.05
3. [REDACTED]			n	n	n	8	2013.03.05	23						23	100%	75 500	75 500	75 500	10 193	85 693				85 693	B	2013.03.05
4. [REDACTED]			n	n	n	8	2013.03.05	23		20				3	13%	9 848	9 848	9 848	1 329	11 177				11 177	K 1	2013.07.03
5. [REDACTED]			n	n	n	8	2013.03.05	23						23	100%	75 500	75 500	75 500	10 193	85 693				85 693	B	2013.03.05
6. [REDACTED]			n	n	n	8	2013.03.05	23						23	100%	75 500	75 500	75 500	10 193	85 693				85 693	B	2013.03.05
7. [REDACTED]			n	n	n	8	2013.03.05	23						23	100%	75 500	75 500	75 500	10 193	85 693				85 693	B	2013.03.05
<b>Összesen:</b>																<b>538 348</b>	<b>462 848</b>	<b>0</b>	<b>462 848</b>	<b>62 487</b>	<b>525 335</b>			<b>0</b>	<b>525 335</b>	

Nyilatkozom<sup>2</sup>, hogy köztartozásmentes adósnak minősülök.

Nyilatkozom<sup>2</sup>, hogy a munkavállalók részére a munkabért kifizettem, a munkabért terhelő járulékfizetési kötelezettségemnek eleget tettem.

Nyilatkozom, hogy előző nyilatkozatom óta ellenem felszámolási, csőd-, végelszámolási eljárás nem indult vagy egyéb megszüntetésre irányuló, jogszabályban meghatározott eljárás nem indult.

A teljesítményt igazolom:

Kelt:

Kelt:

Feladós vezető aláírása

Feladós vezető aláírása

0.) Az az adott munkarendben ledolgozandó munkanapszám, amelynek ledolgozásával a munkavállaló a teljes havi bérre jogosult.

1.) Fizetett ünnep, fizetett szabadság, igazolt fizetett távollét és betegségabszég napjaival együtt.

2.) Amennyiben fenti nyilatkozatomban változás történik, a munkaadónak közölnie kell a változás pontos időpontját.

3.) 1. Közös megnevezéssel mv. megszűnt; 2. Munkáltató működési okból történő felmondása (MT 79. § (1) bek.); 3. Munkáltató azonnali hatályú felmondása; 4. Munkavállaló azonnali hatályú felmondása; 5. Munkavállaló azonnali hatályú felmondása; 6. Nyugdíjra jogosultságot szerzett;

7. Munkáltató egyéb okból történő felmondása (MT 66. § (8) bek.); 8. Határozott időtartamú munkaszerződés lejárt; A. Nem támogatott munkahelyre került át; B. A munkavállaló munkaképtelenné vált;

X. Munkavállaló elhalálozott; V. Próbaidő alatt megszűnt; M. Munkáltató jogutód nélkül megszűnt;

4.) Kérjük, hogy a kikerülés időpontját csak azoknál töltsék ki, akik a támogatásból valóban és véglegesen kikerültek.

5.) Büntetőjogi felelősségem tudatában kijelentem, hogy az elszámoló lapon szereplő valamennyi adat a valóságnak megfelelő, és azt aláírással és eredeti dokumentációval igazolom.

rendelkezésre állnak.

cm



Foglalkoztató neve	Községi Önkormányzat	Ügyintéző	Tárgy-havi átlagos statisztikai állományi létszám (fő)	2013.07.02
Foglalkoztató címe	Tiszgyulásháza, Kossuth u. 73.	Telefonszáma	Összes foglalkoztatott a közfoglalkoztatottak nélkül (fő)	verió
Adószáma	15375407-2-09	06-52-391-990	6	
Bankszámlaszáma	61200230-10107816-00000000		40	

Az elszámoláshoz csatolni szükséges a "Tájékoztató az elszámoláshoz csatolandó dokumentumokról" c. tájékoztatóban (lásd hatósági szerződés melléklete) nevesített kötelező mellékleteket is!

Foglalkoztatott neve	TAJ	Munkakör FEOR	Szaképzés lg. munkakör? (igen/nem)	Munkakör? (igen/nem)	Napló munkaidő (óra)	Foglalkoztatás kezdete	Munkaidőért zsemti munkanapok (nap)	Előírt ledolgozandó munkanapok (nap)	Betegszabadságon töltött napok száma	Egyéb fizetés nélküli napok száma (nap)	Állásidőn töltött munkanapok száma (nap)	Ledolgozott munkanapok száma (%)	Ledolgozott munkanapokra számított bér (Ft)	Kifizetett bér (Ft)	Betegszabadságra + állásidőre kifizetett nettó (Ft)	Igényelt bér + betegszabadság + állásidőre kifizetett nettó (Ft)	Igényelt jármű-támogatás (Ft)	Igényelt támogatás összesen (Ft)	Előző hónap "+ vagy -" korrekciója	Korrekcióval érthető munkanapok száma	Kért korrekció (Ft)	Utálható támogatás (Ft) (Külföldi állás elhagyása)	Kilépés/Belépés oka (K/B)	Kilépés/Belépés dátuma*	Támogatás %									
																									100%									
																											Támogatásos időszak kezdete: 2013.09.05	Támogatásos időszak vége: 2013.12.31	Jelenleg foglalkoztatott átlag létszám: 7,48					
																											40	7,48	100%					
																											85 693	85 693	85 693	2013.03.05				
																											85 693	85 693	85 693	2013.05.05				
																											85 693	85 693	85 693	2013.03.05				
										4																	69 370	69 370	69 370	2013.03.05				
																											85 693	85 693	85 693	2013.05.05				
																											69 370	69 370	69 370	2013.09.06				
																											85 693	85 693	85 693	2013.09.02				
																											665 119	599 467	0	589 619	79 602	669 221	85 693	2013.09.02
																											669 221	669 221	669 221	2013.09.02				
<b>Összesen:</b>																																		

Kelt:

Tiszgyulásháza, 2013.10.15.

Nyilatkozom, hogy köztartozásmentes adósnak minősülök.

Nyilatkozom, hogy a munkavállalók részére a munkabért kifizettem, a munkabért terhelő járulékfizetési kötelezettségemnek eleget tettem.

Nyilatkozom, hogy előző nyilatkozatom óta ellenem felszámolási-, csőd-, végelszámolási eljárás nem indult vagy egyéb megszüntetésre irányuló, jogszabályban meghatározott eljárás nem indult.

A teljesítést igazolom:

Kelt:

Kelt:

a munkaugyi központi ügyintézőnek aláírása

felelős vezető aláírása

Kelt:

P.H.

Tiszgyulásháza Községi Önkormányzat

Ügyintéző aláírás

0.) Az az adott munkarendben ledolgozandó munkanapszám, amelynél ledolgozásával a munkavállaló a teljes havi bérre jogosult.

1.) Fizetett ünnep, fizetett szabadság, igazolt fizetett távollét és betegszabadság napjainak együttes.

2.) Amennyiben fenti nyilatkozataiban változás történik, a munkaadónak közölnie kell a változás pontos időpontját.

3.) 1. Közös megegyezéssel mv. megszünt; 2. Munkáltató működési okból történő felmondása (Mt 79. § (1) bek.); 3. Munkáltató azonnali hatályú felmondása; 4. Munkavállaló azonnali hatályú felmondása; 5. Munkavállaló jogosultságot szerzett;

7. Munkavállaló egyéb okból történő felmondása (Mt 66. § (8) bek.); 8. Határozott időtartamú munkaszerződés lejár. A. Nem támogatott munkahelyre került át; B. A munkavállaló munkaképtelenné vált;

X. Munkavállaló elhalálozott; V. Próbaidő alatt megszünt; M. Munkáltató jogucd nélkül megszünt;

4.) Kérjük, hogy a kikerülés időpontját csak azoknál töltsse ki, akik a támogatásból valóban és véglegesen kikerültek.

5.) Bűntetőjogi felelősségem tudatában kijelentem, hogy az elszámoló lapon szereplő valamennyi adat a valóságnak megfelel, és az azt alátámasztó eredeti dokumentációk rendelkezésre állnak.

2097, Tiszgyulásháza Kossuth utca 73.

cím

Foglalkoztató neve	Községi Önkormányzat	Ügyintéző	Tárgyhavi átlagos statisztikai állományi létszám (fő)	2013.07.02
Foglalkoztató címe	Tiszagyuláháza, Kossuth u. 73.	Telefonszáma	Összes foglalkoztatott a közfoglalkoztatottak nélkül (fő)	6
Adószáma	15375407-2-09		Támogatott közfoglalkoztatottak (fő)	40
Bankszámlaszáma	61200230-10107816-000000000			

Elszámolási időszak: 2013. október 23  
 Elszámolási hónap munkanapjai: IX-M-010/2823-2/2013  
 Hatósági szerződés ügyszáma: 23  
 Támogatás típusa: országos, minta, közfoglalkoztatás

Az elszámoláshoz csatolni szükséges a "Tájékoztató az elszámoláshoz csatolandó dokumentumokról" c. tájékoztatóban (lásd hatósági szerződés melléklete) nevesített kötelező mellékleteket is!

Foglalkoztató neve	TAI	Munkakör FOR	Szakképz. lg. munkakör? (igen/nem)	Munkavetítő? (igen/nem)	Napi munkaidő (óra)	Foglalkoztatás kezdete	Előírt ledolgozandó munkanapok (nap)	Betegszabadságon töltött napok száma	Tépképzés/TÖRT/NAV/napok száma	Egyéb fizetés nélküli munkanapok száma (nap)	Állásidőn töltött munkanapok száma (nap)	Ledolgozott munkanapok száma (nap)	Munkaidő-arány (%)	Ledolgozott munkanapokra számított bér (Ft)	Kifizetett bruttó bér (Ft)	Betegszabadságra + állásidőre + fizetett nettó (Ft)	Igényelt betegszabadság + állásidő (Ft)	Igényelt járódíj-támogatás (Ft)	Egyéb hónap "vagy" korrekciója	Korrekció oka	Korrekcióval érintett munkanapok száma	Kért korrekció (Ft)	Utalható támogatás (Ft) (Kirendeltség tölti ki!)	Kilépés/Be lépés oka	Támogatás vége: 2013.12.31	Támogatás %			
																											Jelenleg foglalkoztatott átlag létszám:	Támogathatósági időtartam kezdete: 2013.03.05	Támogatót átlag létszám:
1. [REDACTED]			n	n	8	2013.03.05	23				23	100%	75 500	75 500	75 500	10 193	85 693					85 693	B	2013.03.05	100%				
2. [REDACTED]			n	n	8	2013.03.05	23				23	100%	75 500	75 500	75 500	10 193	85 693						85 693	B	2013.03.05	100%			
3. [REDACTED]			n	n	8	2013.03.05	23				23	100%	75 500	75 500	75 500	10 193	85 693						85 693	B	2013.03.05	100%			
4. [REDACTED]			n	n	8	2013.03.05	23				23	100%	75 500	75 500	75 500	10 193	85 693						85 693	B	2013.03.05	100%			
5. [REDACTED]			n	n	8	2013.03.05	23				23	100%	75 500	75 500	75 500	10 193	85 693						85 693	B	2013.03.05	100%			
6. [REDACTED]			n	n	8	2013.09.02	23		4	19	83%	62 370	61 119	75 500	8 251	69 370	75 500	10 193	85 693				69 370	B	2013.09.02	100%			
7. [REDACTED]			n	n	8	2013.09.02	23				23	100%	75 500	75 500	75 500	10 193	85 693						85 693	B	2013.09.02	100%			
8. [REDACTED]			n	n	8	2013.09.02	23				23	100%	75 500	75 500	75 500	10 193	85 693						85 693	B	2013.09.02	100%			
		<b>ÖSSZESEN:</b>												<b>672 935</b>		<b>599 467</b>		<b>0</b>		<b>589 619</b>		<b>79 602</b>		<b>669 221</b>		<b>0</b>		<b>669 221</b>	

Nyilatkozom, hogy köztartozásmentes adósnak minősülök.  
 Nyilatkozom, hogy a munkavállalók részére a munkabért kifizettem, a munkabért terhelő járulékfizetési kötelezettségemnek eleget tettem.  
 Nyilatkozom, hogy előző nyilatkozatom óta ellenem felszámolási, csőd-, végelszámolási eljárás nem indult vagy egyéb megszüntetésre irányuló, jogszabályban meghatározott eljárás nem indult.

A teljesítést igazolom:  
 Kelt: [REDACTED]  
 Kelt: [REDACTED]

a munkahelyi központ ügyintézőjének aláírása  
 [REDACTED]  
 a munkahelyi központ vezetőjének aláírása  
 [REDACTED]

0.) Az az adott munkarendben ledolgozandó munkanapszám, amelynek ledolgozásával a munkavállaló a teljes havi bérére jogosult.  
 1.) Fizetett ünnep, fizetett szabadság, fizetett szabadság távollét és betegszabadság napjával esvült.  
 2.) Amennyiben fenti nyilatkozatában változás történik, a munkaadónak közölnie kell a változás pontos időpontját.  
 3.) 1. Közös meggyezésesél mv. megszűnt; 2. Munkáltató működési okból történő felmondása (MT 79. § (1) bek.); 3. Munkáltató azonnali hatályú felmondása; 4. Munkavállaló azonnali hatályú felmondása; 5. Munkavállaló jogosultságot szerzett; 6. Munkavállaló elhalálozott; 7. Probaidő alatt megszűnt; 8. Határozott időtartamu munkaszerződés lejárt; 9. Nem támogatott munkahelyre került át; B. A munkavállaló munkaképtelenné vált; X. Munkavállaló elhalálozott; Y. Probaidő alatt megszűnt; M. Munkáltató jogutódl nélkül megszűnt;  
 4.) Kérjük, hogy a kikerülés időpontját csak azoknál töltse ki, akik a támogatásból valóban és véglegesen kikerültek.  
 5.) Büntetőjogi felelősségem tudatában kijelentem, hogy az elszámoló lapon szereplő valamennyi adat a valóságnak megfelel, és az azt alátámasztó eredeti dokumentációk rendelkezésre állnak.  
 cím: 4097, Tiszagyuláháza Kossuth u. ca 73



Foglalkoztató neve: Kőzségi Önkormányzat  
 Foglalkoztató címe: Tiszayuláháza, Kossuth u. 73.  
 Adószáma: 15375407-2-09  
 Bankszámlaszáma: 61200230-10107816-000000000

Ügyintéző: Tárgyhatóság statisztikai állományi létszám (fő): 46  
 Telefonszáma: 06-52-391-990 Összes foglalkoztatott a közfoglalkoztatottak nélkül (fő): 6  
 Támogatott közfoglalkoztatottak (fő): 40

2013.07.02 verzió

Az elszámolóhoz csatolni szükséges a "Tájékoztató az elszámolóhoz csatolandó dokumentumokról" c. tájékoztatóban (lásd hatósági szerződés melléklete) nevesített kötelező mellékleteket is!

Foglalkoztatott neve	TAJ	Munkakör FEOR		Munkakör kód (gen/nem)	Napi munkakör (óra)	Foglalkoztatás kezdete	Első ledolgozott munkanapok (nap)		Első ledolgozott munkanapok (nap)	Betegszabadságon töltött napok száma (nap)	Táppénzes/TÁVH/TÁV napok száma (nap)	Egyéb hiányos nélküli napok száma (nap)	Állásidő töltött munkanapok száma (nap)	Ledolgozott munkanapok száma (nap)	Munkakör-arány (%)	Ledolgozott munkanapokra számított bér (Ft)	Küszöböt meghaladó bér (Ft)	Betegszabadságra + állásidőre kifizert nettó (Ft)	Támogatott állásidő + betegszabadság + állásidő (Ft)	Támogatott állásidő (Ft)	Támogatott állásidő kezdete: 2013.03.05	Támogatott állásidő vége: 2013.12.31	Támogatás % 100%		
		Skálázott ig. munkakör (gen/nem)	Munkakör (gen/nem)																						
[redacted]	[redacted]	n	n	8	2013.03.05	22	22	21	95%	72 068	72 068	9 729	81 797	81 797	81 797	81 797	81 797	81 797	81 797	81 797	2013.12.31	2013.12.31	100%		
[redacted]	[redacted]	n	n	8	2013.03.05	22	22	22	100%	75 500	75 500	10 193	85 693	85 693	85 693	85 693	85 693	85 693	85 693	85 693	2013.12.31	2013.12.31	100%		
[redacted]	[redacted]	n	n	8	2013.03.05	22	22	22	100%	75 500	75 500	10 193	85 693	85 693	85 693	85 693	85 693	85 693	85 693	85 693	2013.12.31	2013.12.31	100%		
[redacted]	[redacted]	n	n	8	2013.03.05	22	22	20	91%	68 636	68 636	9 266	77 902	77 902	77 902	77 902	77 902	77 902	77 902	77 902	2013.12.31	2013.12.31	100%		
[redacted]	[redacted]	n	n	8	2013.09.06	22	22	4	18	82%	61 773	61 773	8 399	70 112	70 112	70 112	70 112	70 112	70 112	70 112	2013.12.31	2013.12.31	100%		
[redacted]	[redacted]	n	n	8	2013.09.02	22	22	2	20	91%	68 636	68 636	9 266	77 902	77 902	77 902	77 902	77 902	77 902	77 902	2013.12.31	2013.12.31	100%		
[redacted]	[redacted]	n	n	8	2013.09.02	22	22	3	19	86%	65 205	65 205	8 803	74 008	74 008	74 008	74 008	74 008	74 008	74 008	2013.12.31	2013.12.31	100%		
<b>Összesen:</b>																									

Nyilatkozom, hogy köztartozásmentes adósnak minősülök.  
 Nyilatkozom, hogy a munkavállalók részére a munkabért kifizettem, a munkabért terhelő járulékfizetési kötelezettségemnek eleget tettem.  
 Nyilatkozom, hogy első nyilatkozatom óta ellenem felszámolási, csőd-, végelszámolási eljárás nem indult vagy egyéb megszüntetésre irányuló, jogszabályban meghatározott eljárás nem indult.  
 A teljesítés igazságszerű: [redacted]

Kelt: [redacted] Tiszayuláháza, 2014. január 8.  
 Kelt: [redacted] [redacted] cégvezető aláírás

0.) Az adott munkarendben ledolgozandó munkanapszám, amelynek ledolgozásával a munkavállaló a teljes havi jogcsúszot.  
 1.) Fizetett ünnep, fizetett szabadság, igazolt fizetett távollét és betegszabadság napjával együtt.  
 2.) Amennyiben fenti nyilatkozatában változás történik a munkaadónak, kezelménye kell a változás pontos időpontját.  
 3.) Közös megegyezéssel mv. megszünt: 2. Munkáltatói munkaidő törvényi felelőssége (MT 79. § (1) bek.); 3. Munkáltatói felelőssége (MT 79. § (1) bek.); 4. Munkavállaló felelőssége; 5. Munkavállaló azonnali hatályú felmondása; 6. Nyugdíjra jogosultságot szerzett; 7. Munkáltató egyéb okból történő felmondása (MT 66. § (8) bek.); 8. Határozott időtartamú munkaszerződés lejárt; A. Nem támogatott munkahelyre került át; B. A munkavállaló munkaképtelenné vált;  
 X. Munkavállaló elhalálozott; V. Probáidő alatt megszünt; M. Munkáltató jogutódl nélkül megszünt;  
 4.) Kérjük, hogy a kikerülés időpontját csak azoknál töltsék ki, akik a támogatásból valóban és véglegesen kikerültek.  
 5.) Büntetőjogi felelősségem tudatában kijelentem, hogy az elszámoló lapon szereplő valamennyi adat a valóságnak megfelelő, és az azt aláíró személytől valóban kikerültek.