

FAKIVÁGÁSI ENGEDÉLY-KÉRELEM / BEJELENTÉS*
a közterületen lévő fás szárú növényekre (fák, cserjék)

(* A megfelelő rész aláhúzendó!)

(A 346/2008. (XII. 30.) Korm. rendelet 2. mellékletének megfelelően)

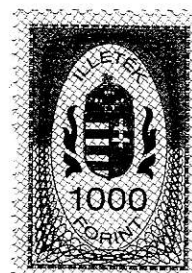
A fás szárú növények védelméről szóló 346/2008. (XII. 30.) Korm. rendelet alapján fakivágási engedélykérelemmel / bejelentéssel* fordulok Kazincbarcika Város Polgármesteri Hivatalának jegyzőjéhez. (*A megfelelő rész aláhúzendó!)

Kérelmező neve: **Barcika Park Kft.**

Illetékbélyeg helye
(3000 Ft)

Címe: **3700 Kazincbarcika, Mátyás király út 36.**

Telefonszáma: **06-30/814-54-94**



A kérelem/bejelentés **KÖTELEZŐ** tartalmi elemei:

1. A kivágás indoka:

1. *A fa közel helyezkedik el a lakóépülethez, ezáltal a lakásokba kevés napfény jut be. A fa termései a járdára hullva balesetveszélyesek, vonzzák a méheket és darazsakat.*
2. *A fa törzsén nagy méretű odú található. A fa intenzív korhadásnak indult, féloldalas növekedésű, a fa súlya oldalra, az út felé húzza a fát.*
3. *A fa a Fakopp vizsgálat eredménye alapján magas kockázati faktorial rendelkezik, továbbá villás elágazású, ezért könnyen kettéhasadhat. Az épületek közelsége miatt kifejezetten balesetveszélyes.*
4. *A fa rossz egészségügyi állapotban van, lombkoronája csúcscsúradásos, a rajta lévő ágak könnyen letörnek, ezért balesetveszélyes.*
5. *A fa összes ága korábban csonkolva lett, nem tudott megfelelően újra kihajtani, folyamatosan leépül.*
6. *A fa az út felé meg van dőlve. A fa száradásnak indult, rossz állapotban van. Levéltömege kevés, ágai a felkopaszodás fázisában vannak.*
7. *A fa 90%-a elszáradt. A fa az út felé dől.*
8. *A fa „alászorult”, a körülötte levő nagyobb fák elveszik az életteret előle. A Távhő vezeték rekonstrukció miatt nagy valószínűséggel gyökerei sérülni fognak, mely a fa stabilitását jelentős mértékben lecsökkentheti.*

2. Az érintett közterület neve, az érintett fás szárú növény pontos elhelyezkedése (szöveges leírással vagy rajzos ábrázolással):

1. Rákóczi tér 5. sz. előtt

2. Május1 út 40.

3. Ságvári tér

4. Ságvári tér

5. Erzsébet sétány 1.

6-7-8. A mellékelt terven jelölve.

3. A kivágni tervezett/kivágott fás szárú növény(ek):

Sorsz.	A fa/cserje faja	Törzsátmérő (földtől számított 1 méter magasságban)
--------	------------------	--

1. *Malus spectabilis* (Pompás díszalma) 25 cm

2. *Acer negundo* (Zöld juhar) 27 cm

3. *Acer saccharinum* (Ezüst juhar) 38 cm

4. *Acer saccharinum* (Ezüst juhar) 33 cm

5. *Betula pendula* (Bibircses nyír) 42 cm

6. *Quercus cerris* (Csertölggy) 28 cm

7. *Pinus nigra* (Fekete fenyő) 20 cm

8. *Pinus nigra* (Fekete fenyő) 22 cm

4. A tervezett / megvalósult kivágás kivitelezésének részletes leírása:

Emelőkosaras autóval, Visszadarabolásos eljárással és döntéssel.

A fás szárú növény(ek) tervezett pótlása:

Sorsz.	A fa/cserje faja, fajtája	Darabszám	A kiültetés helye
--------	---------------------------	-----------	-------------------

1. A 'Kazincbarcika Városközpont Akcióterület Funkcióbővítő Rehabilitációja' növénykiültetési tervei szerint.

2. A fapótlás a területen szakmai szempontból nem ajánlott, ezért a fapótlás a Nyugati gyűjtőút fapótlási tervei alapján történik.

3. A 'Kazincbarcika Városközpont Akcióterület Funkcióbővítő Rehabilitációja' növénykiültetési tervei szerint.

4. A 'Kazincbarcika Városközpont Akcióterület Funkcióbővítő Rehabilitációja' növénykiültetési tervei szerint.

5. *Betula pendula* (Bibircses nyír) 1 db Liget Park

6-7-8. A Nyugati gyűjtőút fapótlási tervei alapján.

Fás szárú növény pótlása nem történhet az alábbiakban meghatározott fajok egyedeivel:

fehér akác* (<i>Robinia pseudoacacia</i>)	amerikai kőris* (<i>Fraxinus pennsylvanica</i>)
mirigyes bálványfa* (<i>Ailanthus altissima</i>)	cserjés gyalogakác (<i>Amorpha fruticosa</i>)
kései meggy (<i>Padus serotina</i>)	zöld juhar (<i>Acer negundo</i>)
* Kivéve a kertészeti változatok.	

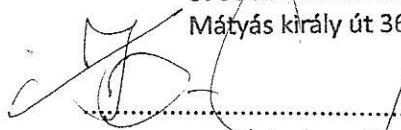
Tudomásul veszem, hogy amennyiben a fás szárú növény pótlása a földrészlet adottsága miatt nem vagy csak részben teljesíthető, és más ingatlanon a pótlás a település beépítettsége miatt nem jelölhető ki, a jegyző a használatot kompenzációs intézkedés megtételére kötelezi.

Kelt: Kazincbarcika, 2013.08.11.

BARCIKA PARK Nonprofit Kft.

3700 Kazincbarcika,

Mátyás király út 36.


.....
kérelmező/aláírása

Készítette: Mikó Ágnes

Parki és kertészeti vezető

Fakivágási javaslat

a közterületen lévő fás szárú növényekre

1. **Fás szárú növény helye:** Rákóczi tér
2. **Fás szárú növény faja :** *Malus spectabilis* (Pompás díszalma)
3. **Kivágás indoka:** A fa nagyon közel helyezkedik el a mellette lévő lakóépülethez, ezáltal a lakásokba kevés napfény jut be. A fa termései a járdára hullva balesetveszélyesek, valamint vonzzák a méheket és darazsakat, ami szintén veszélyes. A Rákóczi téren folyamatban levő munkálatok nagy valószínűséggel megsértik a talajban található gyökereket, így a fa stabilitásának csökkenése fog bekövetkezni, valamint a fa kondíciója is romlásnak fog indulni. A Fakopp műszerrel történő vizsgálat, és az azt követő kockázati értékelés eredménye alacsony kockázati faktort mutatott.



Kérem, hogy a fa kivágásáról szóló szakmai javaslatot/ véleményt elbírálni szíveskedjen.

Kazincbarcika, 2013. szeptember 10.

DARCIKA PARK Nonprofit Kft.
3700 Kazincbarcika,
Mátyás király út 36.



Készítette: Mikó Ágnes

Parki és kertészeti vezető

Fakivágási javaslat

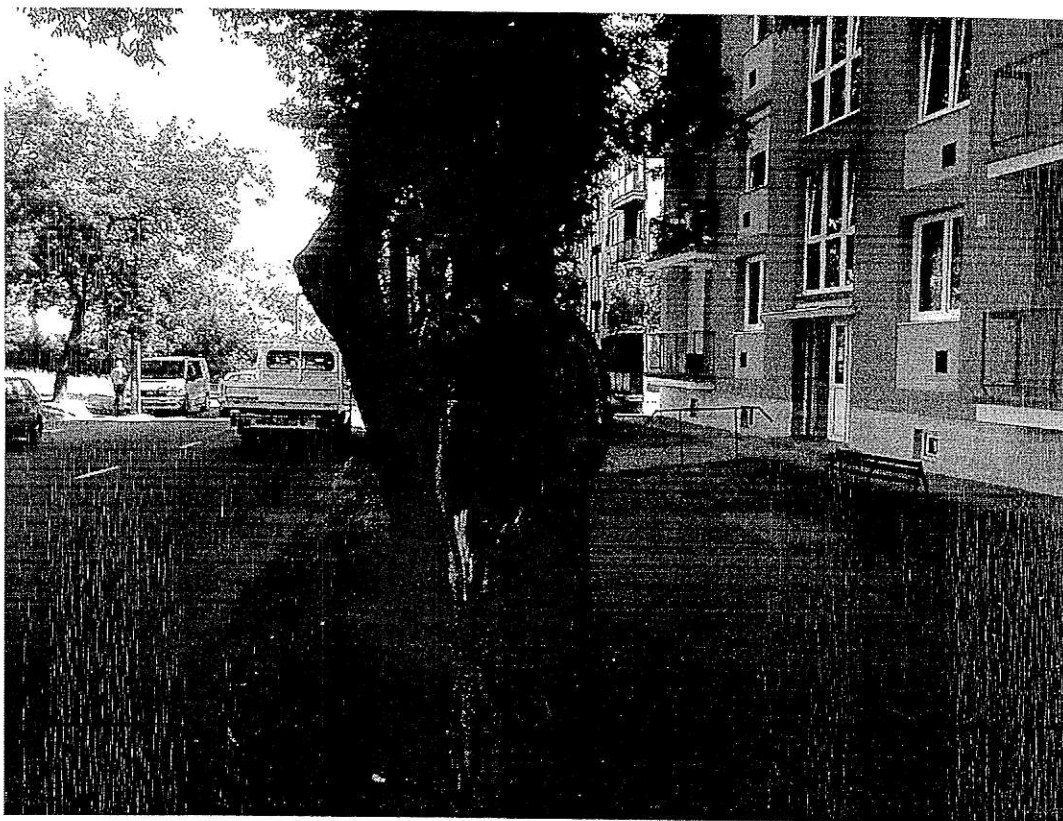
a közterületen lévő fás szárú növényekre

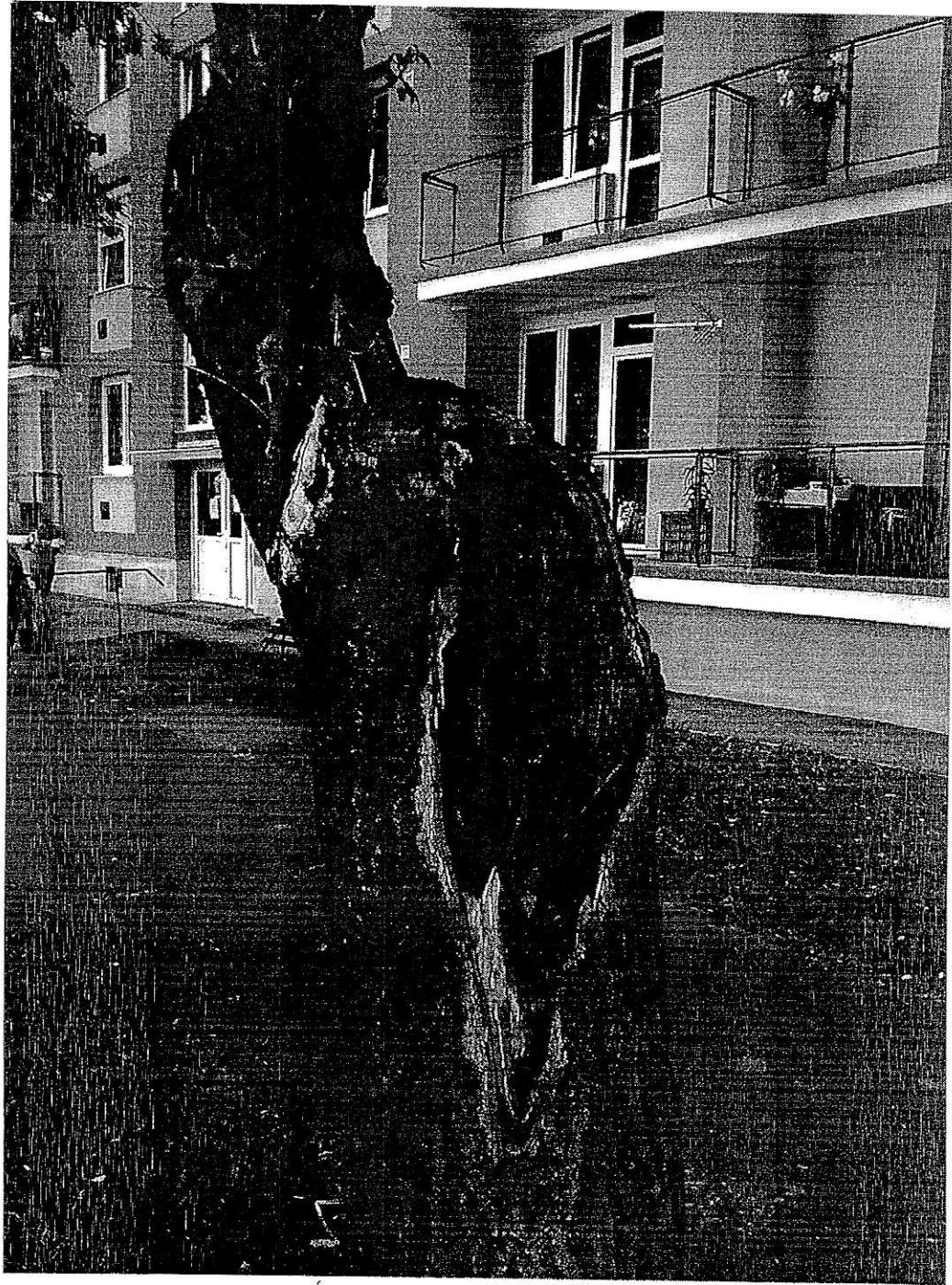
1. Fás szárú növény helye: Május 1 út 40. előtt

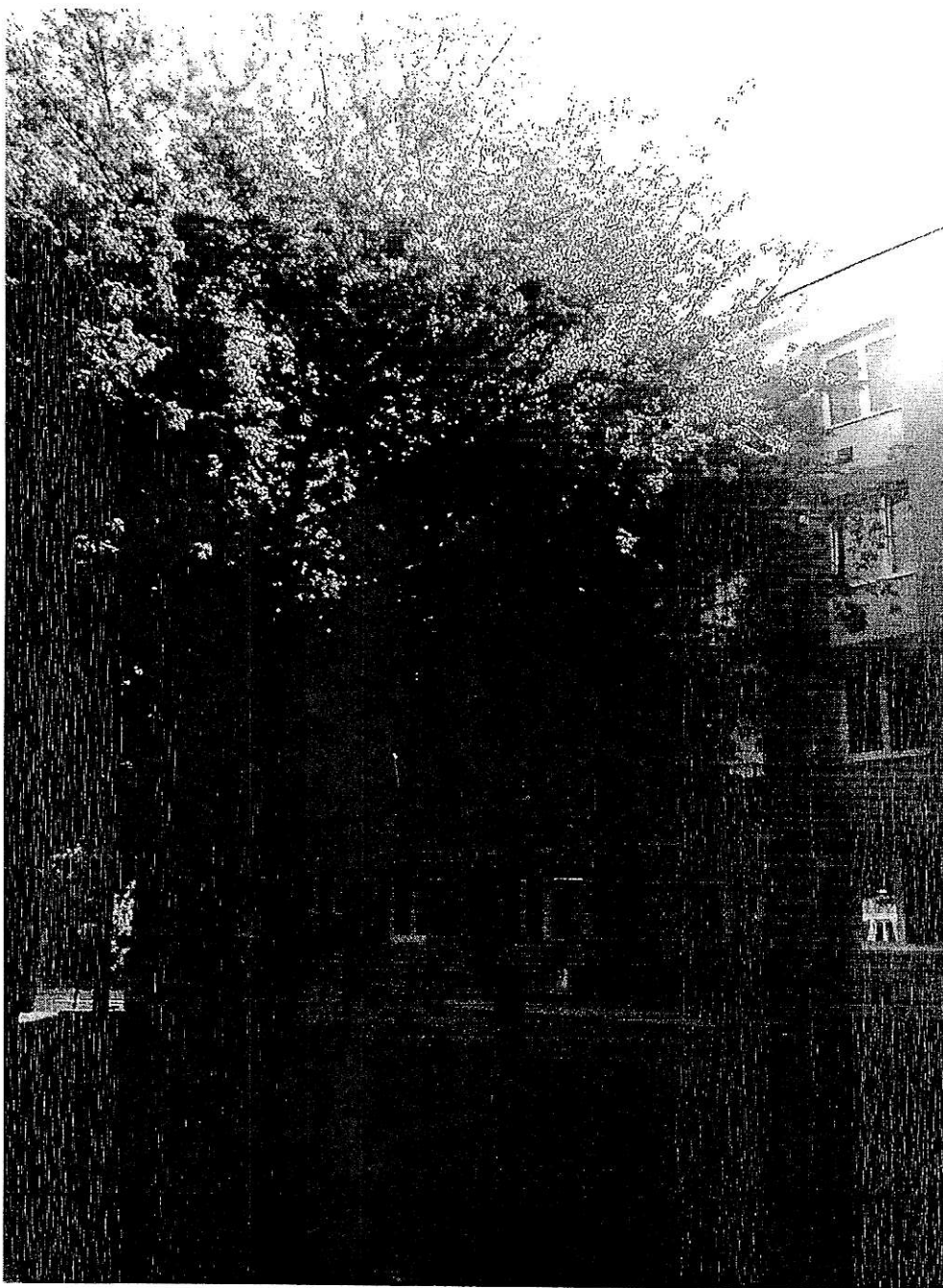
2. Fás szárú növény faja: Zöld juhar (*Acer negundo*)

3. Kivágás indoka:

A szemrevételezés során azt tapasztaltam, hogy a fa törzsén, minden bizonnyal korábbi csonkolás következtében, a csonkolás helyén a fa korhadásnak indult, nagy méretű odú alakult ki benne. A nem szakszerű csonkolás miatt a fa féloldalas növekedésűvé vált, ferde törzse miatt, a fa súlya oldalra húzza a fát, ez kifejezetten veszélyes. Fakopp műszerrel való vizsgálatot az odú mérete miatt nem lehetett elvégezni.







Kérem, hogy a fa kivágásáról szóló szakmai javaslatot/ véleményt elbírálni szíveskedjen.

Kazincbarcika, 2013. július 19.

BARCIKA PARK Nonprofit Kft.
3700 Kazincbarcika,
Mátyás király út 36.

Fakivágási javaslat

a közterületen lévő fás szárú növényekre

1. **Fás szárú növény helye:** Kazincbarcika, Szent Erzsébet sétány 1.
2. **Fás szárú növény faja :** Betula pendula (Bibircses nyír)
3. **Kivágás indoka:** A fáról korábban az összes vágatot levágták. Korhadásnak indult, és megdőlt, ezért bármikor kidőlhet. A fa bár hozott új ágakat, de ezek vékonyak, nem tudnak elég nagy asszimilációs felületet biztosítani ahhoz, hogy a fa életben maradjon. A fa a mellette levő épület kerítéséhez közel van, gyökerei kárt tehetnek benne.



Kérem, hogy a fa kivágásáról szóló szakmai javaslatot/ véleményt elbírálni szíveskedjen.

Kazincbarcika, 2013. szeptember 10.

BARCIKA PARK Nonprofit Kft.
3700 Kazincbarcika,
Mátyás király út 36.

Készítette: Mikó Ágnes

Parki és kertészeti vezető

Fakivágási javaslat

a közterületen lévő fás szárú növényekre

1. **Fás szárú növény helye:** Ságvári tér ÉNY-i sarka

2. **Fás szárú növény faja :**

1. Acer saccharinum (Ezüst juhar)

2. Acer saccharinum (Ezüst juhar)

3. **Kivágás indoka:**

1. A fa a Fakopp vizsgálat eredménye alapján magas kockázati faktorral rendelkezik, továbbá villás elágazású, ezért könnyen kettéhasadhat. Az épületek közelsége miatt kifejezetten balesetveszélyes.



2. A fa két nagyobb fa között szorosan van, kis élettere miatt gyenge, kis növéssű. Lombkoronája csúcshárados, a rajta lévő, folyamatosan száradó ágak folyamatosan törnek le róla, ezért balesetveszélyes.



Kérem, hogy a fa kivágásáról szóló szakmai javaslatot/ véleményt elbírálni szíveskedjen.

Kazincbarcika, 2013. szeptember 10.

BARCIKA PARK Nonprofit Kft.

3700 Kazincbarcika,
Mátyás király út 36.

Készítette: Mikó Ágnes

Parki és kertészeti vezető

Fakivágási javaslat

a közterületen lévő fás szárú növényekre

1. **Fás szárú növény helye:** Eszperantó út 2. sz. mögötti Liget Park

2. **Fás szárú növény faja :**

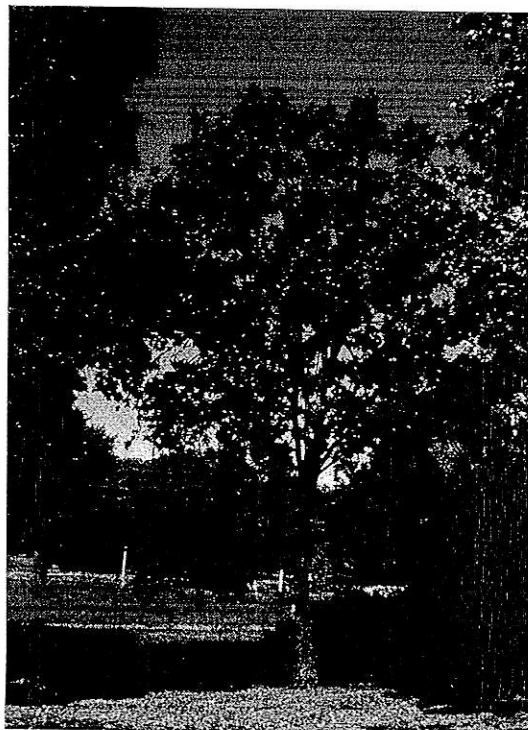
1. Quercus cerris (Csertőlgy)

2. Pinus nigra (Fekete fenyő)

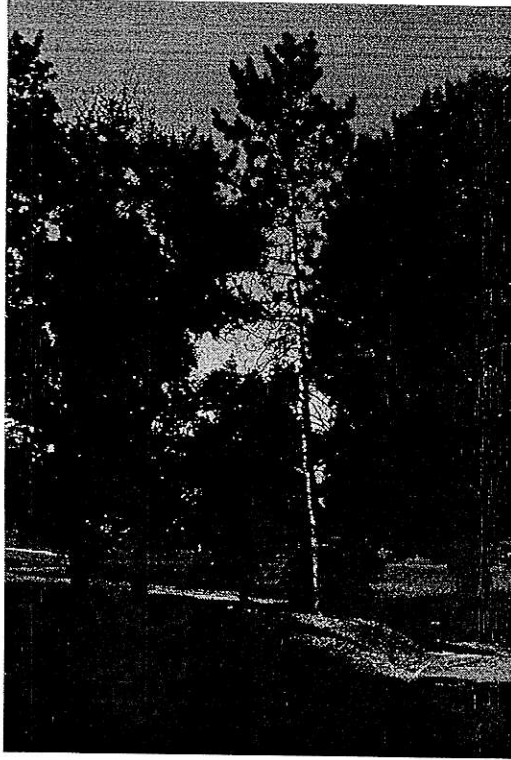
3. Pinus nigra (Fekete fenyő)

3. **Kivágás indoka:**

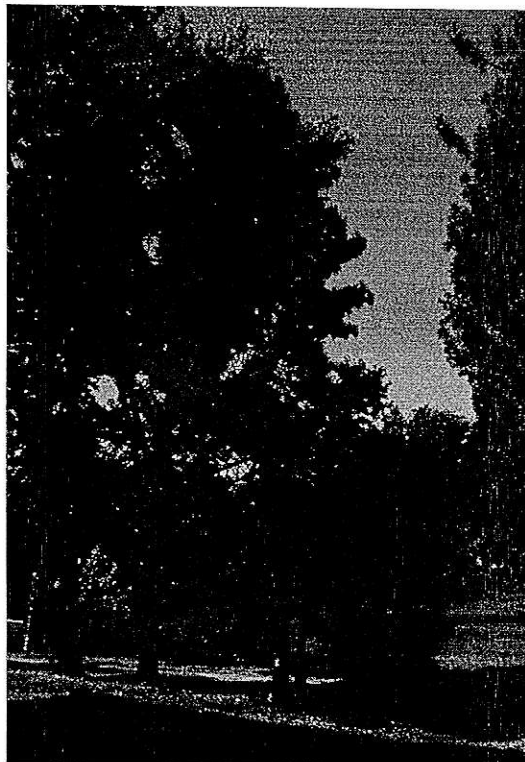
1. A fa a mellette lévő nagyobb fáktól nem tud fejlődni, "alászorult". A növényállás nagyon sűrű, a fa kivágásával lazább növényállományt lehet elérni, ami a fák szempontjából egészségügyi szempontból előnyös. Közvetlenül a Távhő vezeték nyomvonala mellett található, a közeljövőben induló rekonstrukció miatt a fa gyökerei nagy valószínűséggel sérülni fognak, mely a fa stabilitását nagy mértékben lecsökkentheti.



2. A fa megközelítőleg 90%-a elszáradt, továbbá az út felé dől, ezért kifejezetten balesetveszélyes.



3. A fa láthatóan rossz állapotban van, száradásnak indult, ágai folyamatosan felkopaszodnak. A fenyőfélék a magyarországi időjárási viszonyok mellett sínylődnek, természetes élőhelyük hűvösebb, zordabb, valamint a fenyők magasabb tengerszint feletti magasságon találhatóak.



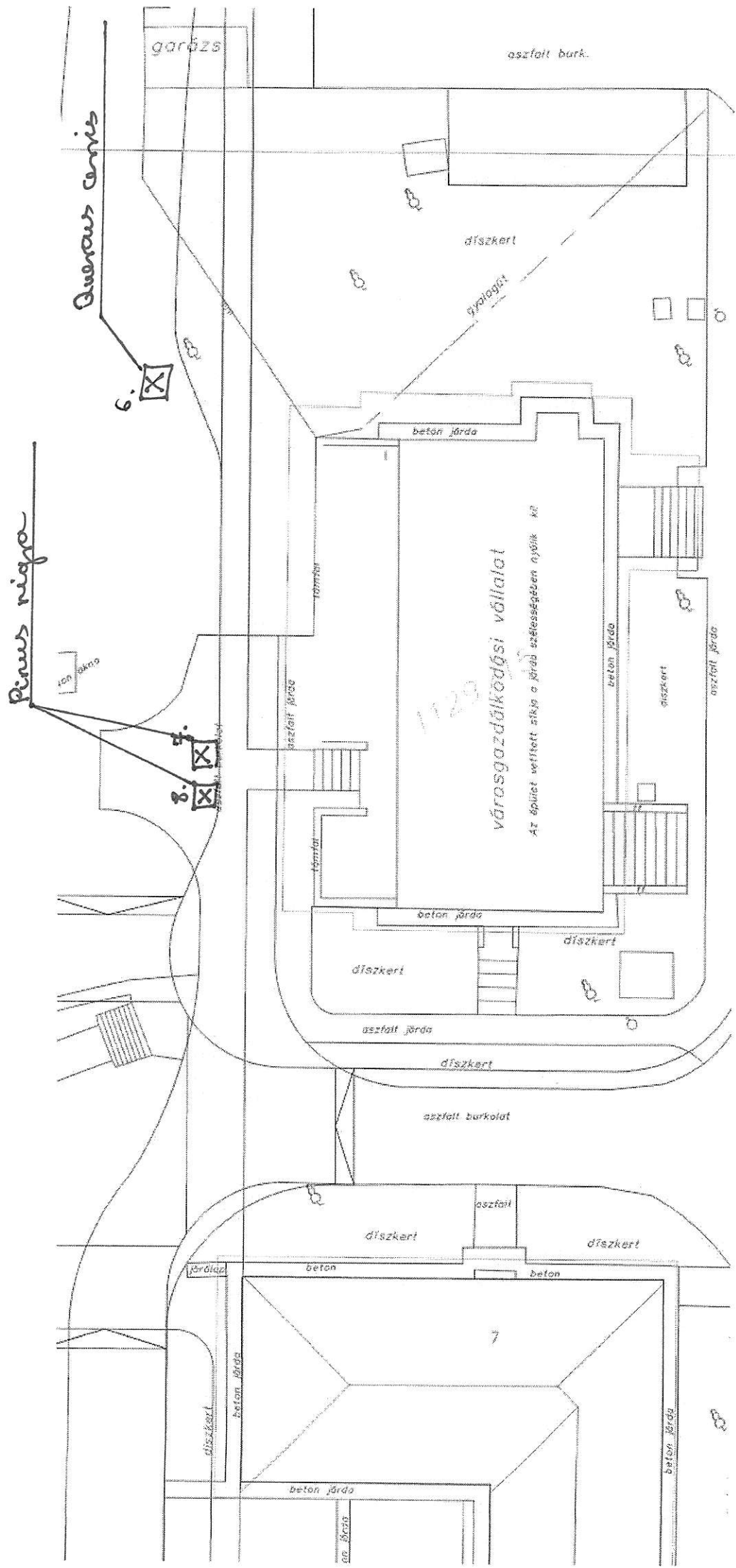
Kérem, hogy a fa kivágásáról szóló szakmai javaslatot/ véleményt elbírálni szíveskedjen.

Kazincbarcika, 2013. szeptember 10.

KAZINCBARCIKA PARK Nonprofit Kft.
3700 Kazincbarcika,
Mátyás király út 36.

Felújítási terv 2013. 09. 10.

Shilke János



Shilke János
BARCIKA PARK Nonprofit Kft.
 3700 Kazincbarcika,
 Mátyás király út 36.

2013. SZEPTEMBER 20.

Parva
09.20



Kazincbarcika Városi Önkormányzat Jegyző

☒ 3701 Kazincbarcika, Fő tér 4. Pf.: 174
☎ 48/514-700; Fax: 48/514-706
e-mail: eph@kazincbarcika.hu

Ügyiratszám: 1750-1/2013/SZHH

Ügyintéző: Berta Boglárka

Tárgy: Fakivágási bejelentés tudomásulvétele

BARCIKA PARK KFT.

Érkezett: 2013. SZEPTEMBER 20.

13/269-9/2013. iktatószám

HATÁROZAT

Barcika Park Nonprofit Kft. (3700 Kazincbarcika, Mátyás király u. 50.) mint kérelmező által, **Kazincbarcika közterületein** található – a bejelentésben megjelölt - fás szárú növények kivágásának **bejelentését tudomásul veszem**

az alábbi feltételek mellett:

- a kérelmező köteles gondoskodni a kivágott fás szárú növények szakszerű pótlásáról a fás szárú növények kivágását követő 1 éven belül.
- a növénypótlás elvégzésének tényét a kérelmező köteles 8 napon belül a Jegyzőnek bejelenteni. A növénypótlási kötelezettség abban az esetben teljesített, ha azt a Jegyző nyilatkozatával igazolja.
- a pótlás céljából történt telepítést meg kell ismételni, ha a telepítést követő vegetációs időszak kezdetén a fás szárú növény nem ered meg.

A bejelentett kivágott fás szárú növények elhelyezkedése és megnevezése:

1. Kazincbarcika, Rákóczi tér 5. sz. előtt - 25cm törzsátmérőjű ezüst juhar (acer saccharinum)
2. Kazincbarcika, Május 1 öt 40. sz. előtt - 27 cm törzsátmérőjű ezüst juhar (acer saccharinum)
3. Kazincbarcika, Ságvári tér - 38 cm törzsátmérőjű ezüst juhar (acer saccharinum)
4. Kazincbarcika, Ságvári tér - 33 cm törzsátmérőjű ezüst juhar (acer saccharinum)
5. Kazincbarcika, Erzsébet sétány - 42 cm törzsátmérőjű Bibircses nyír (Betula pendula)
6. Kazincbarcika, Völgy park - 28 cm törzsátmérőjű csertölgy (Quercus cerris)
7. Kazincbarcika, Völgy park - 20 cm törzsátmérőjű fekete fenyő (Pinus nigra)
8. Kazincbarcika, Völgy park - 22 cm törzsátmérőjű fekete fenyő (Pinus nigra)

Határozatom ellen a kézhezvételtől számított 15 napon belül a Borsod-Abaúj-Zemplén Megyei Kormányhivatalhoz címzett (3525 Miskolc, Városház tér 1.), de Kazincbarcika Város Önkormányzat jegyzőjénél benyújtott 5.000,-Ft értékű illetékbélyeggel ellátott fellebbezésnek van helye.

INDOKOLÁS

Barcika Park Nonprofit Kft. (3700 Kazincbarcika, Mátyás király u. 50.) bejelentést tett a Kazincbarcika, közterületein lévő fás szárú növények kivágására vonatkozóan.

A kérelmező bejelentést tett, hogy élet- és balesetveszélyessé váltak a fás szárú növények a kérelemben megjelölt közterületeken, így haladéktalanul ki kellett azokat vágni.

A fás szárú növények pótlása - a bejelentésben meghatározott terv szerint - az alábbi fás szárú növényekkel történik:

A fás szárú növény(ek) tervezett pótlása:

Sorszám	A fa/cserje faja, fajtája	Darabszám	A kiültetés helye
1.	A „Kazincbarcika Városközpont Akcióterület Funkcióbővítő Rehabilitációja” növénykiültetési terv szerint		
2.	A Nyugati gyűjtőút fapótlási tervei alapján		
3.	A „Kazincbarcika Városközpont Akcióterület Funkcióbővítő Rehabilitációja” növénykiültetési terv szerint		
4.	A „Kazincbarcika Városközpont Akcióterület Funkcióbővítő Rehabilitációja” növénykiültetési terv szerint		
5.	Bibircses nyír	1	Liget Park
6.	A Nyugati gyűjtőút fapótlási tervei alapján		
7.			
8.			

A fás szárú növények védelméről szóló 346/2008. (XII.30.) Korm. Rendelet (továbbiakban: Korm. Rendelet) 7. §. Alapján, a rendelkező részben foglaltak szerint döntöttem.

A növénypótlás garanciális feltételeit, szakszerű teljesítését és a hatósági ellenőrzését a Korm.rendelet 8.§.(1) bekezdése biztosítja.


Hatásköröm a Korm. rendelet 6.§ (1) bekezdésén alapul.


A Ket. 127 § (1)-(6) bekezdésében foglaltak szerint amennyiben a határozatban elrendelt kötelezettségek teljesítése határidőre nem vagy csak részben, vagy nem az előírásoknak megfelelően történik, a Jegyző jogosult a végrehajtás megindítására.

A fellebbezési jogot a közigazgatási hatósági eljárás és szolgáltatás általános szabályairól szóló 2004. évi CXL. törvény (Ket.) 98. § (1) bekezdése és a 107. § (2) bekezdése alapján biztosítottam.

A fellebbezési illeték mértékét az illetékekről szóló 1990. évi XCIII. törvény 29. § (2) bekezdése képezi.

Kazincbarcika, 2013. szeptember 12.


 Dr. Szuromi Krisztina
 jegyző



Érkezett:
Iktatószám:
Átvéve: