

BUDAPEST FŐVÁROS XIII. KERÜLET
POLGÁRMESTERE

Tárgy: Javaslat az „EURÓPA TERV XIII.”
– Angyalföld – Vizafogó – Újlipót-
város városfejlesztési programja a
2007-2013-as évekre – elfogadására

Tisztelt Képviselő-testület!

Az Európai Unió tagállamaként Magyarország 2007-től egy új támogatási rendszer keretében juthat uniós fejlesztési forrásokhoz. Az uniós stratégiai döntések szerint a következő tervezési és költségvetési időszak 2007. január elsejétől 2013 végéig tart. A főváros és kerületei számára a „Regionális versenyképesség” címszó alatt a Strukturális Alapokból és a Kohéziós Alapból lesznek elérhetőek a pénzügyi támogatások.

A fejlesztési elképzelések megvalósításához egy jó ötlet kevés, a projektek csak akkor lehetnek eredményesek, ha azok szakmailag megalapozott döntés-előkészítés után, megfelelő tudományos és műszaki háttér biztosítása mellett jönnek létre, ha az önkormányzattal a civilek és a vállalkozások is együttműködnek. A fejlesztési elképzeléseink megvalósításához a legtöbb esetben szükség van a hazai és/vagy az európai uniós forrásokból pályázható vissza nem térítendő pályázati lehetőségek igénybevitelére.

Kerületünk fejlesztése számára is nagy lehetőségeket kínálhat az új időszak, amiben felismerve helyünket Európában és a régióban együttműködő partnereket kell találnunk településfejlesztési céljaink megvalósításához.

A célok kitűzéséhez szükség van településfejlesztési jövőképre és egy nyitott programra, amelynek irányelvei – a folyamatosan változó világunkban is - biztos eligazodást nyújtanak a településpolitikai döntéshozók számára.

A tervezési munka az Európai Unió kohéziós stratégiájával összhangban az alábbi elvek mentén lesz eredményes:

- Társadalmi és gazdasági kohézió („összetartó társadalom”)
- Tudásvezérelt és szolidáris társadalom az esélyegyenlőség megtartásával
- Versenyképes gazdaság

Az elvek egyrészt visszatükröződnek a településfejlesztési jövőképben, másrészt megalapozzák az uniós pályázatokhoz kimunkálendő egyes fejlesztési projekteket is.

A pályázatok többsége területfejlesztési és nem társadalomfejlesztési jellegű, ezért elsősorban a konkrét helyszínhez köthető műszaki létesítményekben megjelenő projektek lesznek finanszírozhatók.

A sikeres projekteknek illeszkedniük kell mind a nemzeti, a régiós és a fővárosi stratégiai elhatározásokban, városfejlesztési programokban megfogalmazott, elfogadott célkitűzésekhez.

Budapest Főváros XIII. kerületének Önkormányzata az elsők között ismerte fel, hogy az eddig kidolgozott – uniós célkitűzésekkel harmonizált:

Nemzeti Fejlesztési Terv II.

Országos Területfejlesztési Konceptió (OTK)

Közép-Magyarországi Régió Stratégiai Terve

Budapest Városfejlesztési Konceptiója (BVK)

mellett célszerű önálló kerületi „Európa tervet” kidolgozni a 2007-2013 évek közötti időszakra. Megalapozottságát, s egyben időszerűségét a kerület Településfejlesztési koncepciójának időarányos értékeléséről szóló beszámoló adja, amely ezen előterjesztéssel egyidejűleg kerül a Képviselő-testület elé.

A dokumentumot széles körben ismertettük az érintettekkel és független szakértőkkel. A XIII. kerületi HÍRNÖK 2005. április 4-i számában a kerületi Településfejlesztési koncepció időarányos teljesítéséről szóló beszámolóval együtt jelent meg az EURÓPA TERV XIII. szövege. Lakossági fórumokat tartottunk nyolc helyszínen, összesen több száz résztvevővel.

Külön megbeszélésre hívtuk a kerületi vállalkozókat, a kisebbségi önkormányzatokat, a civil szervezeteket, a Szociális Kerekasztalt, a pedagógusokat, a szomszédos kerületek főépítészeit. Igénybe vettük az elektronikus adatátviteli lehetőségeket.

Mind a megkérdezettek, mind az érdeklődők aktívan és támogatólag véleményezték a beszámolót, valamint az EURÓPA TERV XIII-at.

Az észrevételeket az alkotócsoporttal együtt értékeltük és hasznosítottuk az anyag végleges kidolgozásakor.

Az előterjesztés melléklete a Városkutatás Kft. által készített, a kerületünk fejlesztési jövőképét megalapozó, a versenyképességet biztosító, az élet minden területén létrejövő változásokat befogadni tudó

EURÓPA TERV XIII

Angyalföld - Vizafogó - Újlipótváros Városfejlesztési Programja **a 2007-2013-as évekre**

című dokumentum.

Kérem a Tisztelt Képviselő-testületet, hogy az előterjesztést tárgyalja meg és a benne foglaltakat vitatassa meg. Az EURÓPA TERV XIII-ban megfogalmazott célkitűzések véglegesítése után a kerületi Önkormányzat elhatározásai, az európai unió 2007-2013 közötti támogatásainak igénybevételére irányuló pályázatok alapja lehet, valamint a jelentősebb projektek kimunkálására ad lehetőséget.

Határozati javaslat: az önkormányzati Képviselő-testület

megtárgyalta az EURÓPA TERV XIII. – Angyal-
föld – Vízafogó – Újlipótváros városfejlesztési
programja a 2007-2013-as évekre – című
dokumentumot és egyetért az abban foglaltak
érvényesítésével az önkormányzat európai uniós
pályázatainak kidolgozása során.

Határidő: azonnal

Felelős: polgármester

Határozathozatal módja: egyszerű szótöbbség

Budapest, 2005. június 3.




Dr. Tóth József

Készítette: Főépítész Iroda

Megtárgyalta: valamennyi bizottság

Látta: dr. Sinka József
jegyző



EURÓPA TERV XIII.

**ANGYALFÖLD – VIZAFOGÓ – ÚJLIPÓTVÁROS
VÁROSFEJLESZTÉSI PROGRAMJA
A 2007-2013-AS ÉVEKRE**

Megbízó:

Budapest XIII. kerület Önkormányzata

Megbízott:

Városkutatás Kft.

**Tosics Iván
Szemző Hanna
Ekés András
Kalla József**

2005. május hó



Tartalomjegyzék:

Városfejlesztési jövőkép	3
1. Bevezető: a XIII. kerületi karakterek feltárása.....	4
2. Versenyképesség és szolidaritás – uniós helyzetkép és a lehetőségek kerületi adaptálása.....	8
A támogatási rendszer változásai 2007-től.....	9
A Strukturális Alapok és a Kohéziós Alap potenciális támogatási területei.....	10
ERFA (Európai Regionális Fejlesztési Alap):.....	10
ESZA (Európai Szociális Alap):.....	11
Kohéziós Alap:.....	12
3. A XIII. kerület pozíciója és szerepe Budapesten és a fővárosi fejlesztési dokumentumokban.....	13
A XIII. kerület pozíciója és fővárosi szerepe.....	13
Budapest Városfejlesztési Konceptiójának (BVK) XIII. kerületi kapcsolódása.....	14
Kerületi kapcsolatok a „Fővárosi Gazdaság Hatékonyságának Elősegítése” című gazdaságfejlesztési programmal.....	24
A Főváros Középtávú Városfejlesztési Programjának (KVP) XIII. kerületi kapcsolódásai.....	26
4. Javaslatok a karakteres területek fejlesztésére.....	32
Újlipótváros.....	32
Kerületi központok, jellegzetes klaszterek, funkcionális egységek.....	37
Komplex rehabilitáció a Szabolcs utca és a Kassák Lajos utca környezetében.....	44
Lakás és lakhatás a XIII. kerületben.....	50
Fejlesztési területek a Duna menti sávban (Északi belváros a Dráva utcától a vasúti hídig).....	54
A Váci út és környékének jövőbeni szerepe.....	61
A Szegedi úttól északra eső, vegyes funkciójú kerületrész.....	64
Kerülethatáron lévő karakteres barnamezős fejlesztési zónák.....	67
Zöldfelületek és ökológiai folyosók a XIII. kerületben.....	71
Oktatás, egészségügy és szociálpolitika a XIII. kerületben.....	73
Felhasznált szakmai anyagok jegyzéke.....	



EURÓPA TERV XIII.

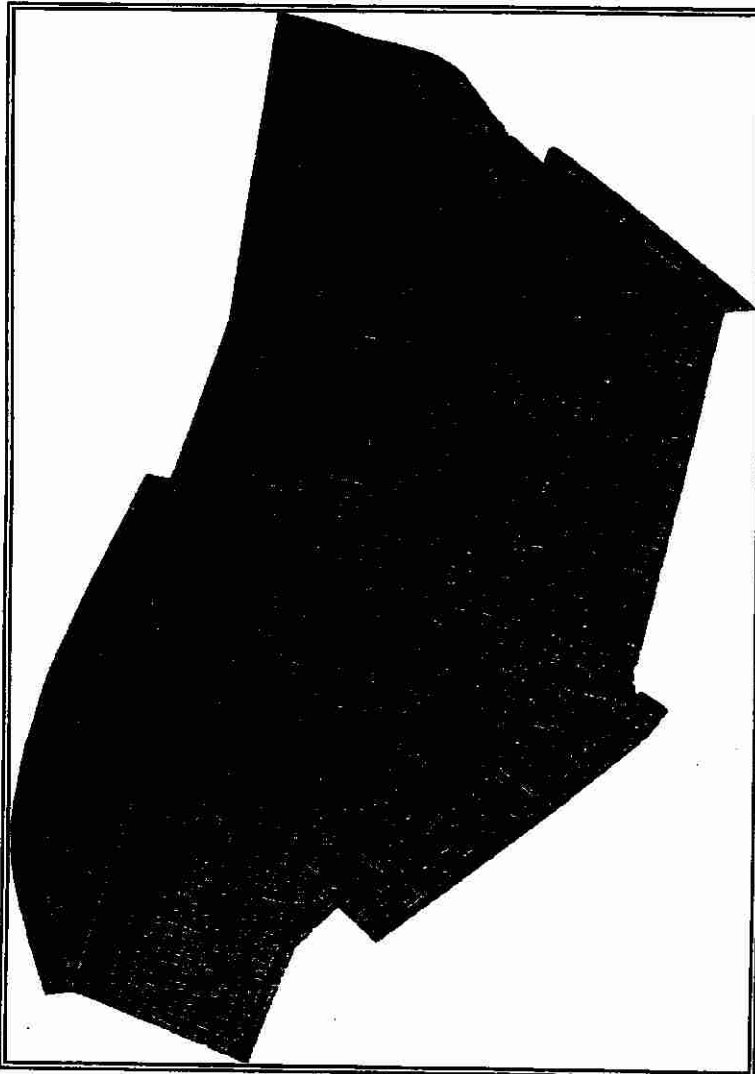
ANGYALFÖLD – VIZAFOGÓ – ÚJLIPÓTVÁROS
VÁROSFEJLESZTÉSI PROGRAMJA

Városfejlesztési jövőkép



1. Bevezető: a XIII. kerületi karakterek feltárása

Kevés olyan fővárosi kerület létezik, amely változatos karaktereivel, a meglévő értékek és az innovatív fejlesztések összhangjával oly sikeresen működik, mint a XIII. kerület. Az angyalföldi fejlesztéseket lehet szeretni, vagy nem szeretni, de a kerület újító bátorsága, a kijelölt fejlődési irányok következetes megtartása vitathatatlan.



Ebből a fejlesztési dinamizmusból adódóan a kerület presztízse emelkedik, a beruházásokból származó tényleges és eszmei értéknövekedés, az ebből visszaforgatható egyéb fejlesztések a kerület egészére visszahatnak. Nem kétséges, hogy a ritka fővárosi példa sikerének egyik oka a városfejlesztés szakmai és politikai háttérének kiegyensúlyozottsága, a kerület működőképességének állandósága.

A kerület dinamikája egy időben állandóan változó, erősödő tényező, amely a rendszerváltás utáni időszak ipari funkcióváltásából kínálkozó területi tartalékokon és az ezt kooperatívan támogató önkormányzati szemléletmódon alapul. A 2004 májusában megvalósult európai uniós csatlakozás pedig olyan lehetőségeket teremt, amelyek révén a dinamikus fejlődés mellett lehetőség nyílik a szociális nehézségek részleges enyhítésére is.

Az Európai Unió, amely a sokrétű támogatási rendszerén keresztül egyszerre kívánja biztosítani a tagországok versenyképességének növekedését, és az élesedő versenyhelyzetben egyre jobban elmaradó területek és leszakadó csoportok felzárkózását, az európaiság egyik legfontosabb alapértékeként tekint a fenntartható fejlődés és a szociális biztonság eszményére. Az Unió a fenti célok megvalósítását kívánja elősegíteni sokrétű támogatási rendszerével, amely révén további forrásokat biztosíthat a XIII. kerület jövőbeni fejlődéséhez. Az uniós alapelvek kerületi szintű alkalmazása annyit jelent, hogy a XIII. kerület hosszú távú fejlődését immár nem csupán a kerületi gazdaság és ingatlanpiac további dinamikus bővülése befolyásolja, hanem a jelenlegi területi különbségek enyhítése és a marginalizálódó rétegek társadalmi



integrálása is. A versenyképesség és a szolidaritás nem egymást kizáró, hanem egymást elősegítő eszmék, amelyek a megfelelő szabályozással egymással párhuzamosan is megvalósíthatóak. Mindkét eszme egy élhető környezetben érvényesülhet megfelelően, ezért fontos a környezet értékeit, a természeti adottságok hosszú távon is fenntartható használatát biztosítani a XIII. kerület számára. Az uniós elvárásokhoz igazodó jövőképmegfogalmazás javítja az itt élők személyes biztonságérzetét is.

A területi különbségek csökkentése nem jelenti a különböző karakterű városrészek egységesítését. Ellenkezőleg, a kerület egyik legnagyobb erőforrása arculatának sokszínűségében rejlik. A dinamikus fejlődés és a leszakadó csoportok felzárkóztatása mellett lényeges a kerületi karakterek alakulása, az egyes városrészek eltérő jellegének megőrzése, adott esetben a sajátos jelleg átfarmálása. Ha a XIII. kerület – a szabályozási és hatósági funkciói révén, valamint a fejlesztési jövőképeit felhasználva – megfelelő arányban tud gazdálkodni a különféle területek eltérő fejlesztési és megőrzési feladatainak összességével, akkor a funkciók széles körén alapuló tudatos városfejlesztés határozhatja meg Angyalföld, Vízafogó és Újlipótváros jövőjét.

A tanulmányban az általános fejlesztési koncepció felvázolása után területi áttekintésben, kisebb karakteres egységekre meghatározva mutatjuk be a XIII. kerület lehetséges fejlesztési stratégiáit és irányvonalait, majd a kapcsolódó városfejlesztési projektcsomagot.

Az Európa Terv XIII. célja, hogy a meglévő kerületfejlesztési koncepción, illetve az ágazati fejlesztési programokon alapulva (az uniós, a hazai és a fővárosi tervezési elemek figyelembevételével és felhasználásával) javaslatokat tegyen a jól elkülönülő, karakteres kerületi elemek fejlesztésére, a fejlesztésekben részt vevő és bevonható szereplők megjelölésével és az egyéb forrás-lehetőségek felhasználhatóságának megvizsgálásával.

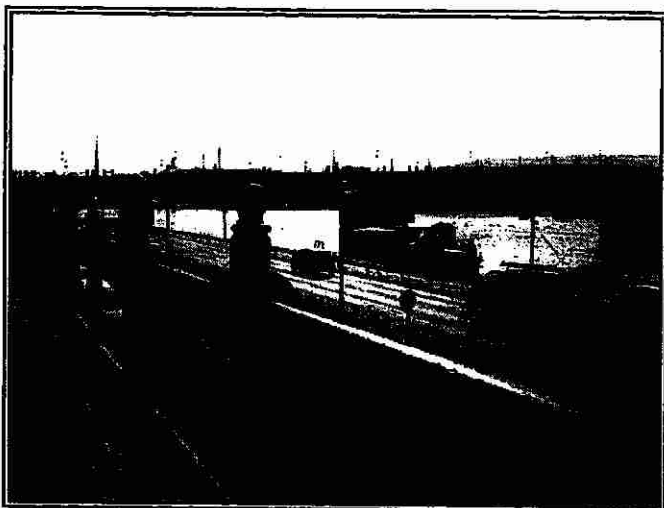
Az „Európa Terv XIII.”, mint tervdokumentum, műfaját tekintve összesíti a településfejlesztési koncepciók, és ágazati koncepciók egységét, és leginkább a középtávú programozási fázis feltételeire támaszkodik. Az ágazati koncepcióknál átfogóbb jellegű, a településfejlesztési koncepciótól pedig annyiban különbözik, hogy egyrészt konkrétan, területi lehatárolásban közelít a fejlesztésekhez, másrészt a viták során kialakuló véganyag a forráslehetőségekre is tekintettel lesz, továbbá túlmutat a kerület fizikai határain, és az átfogó városi problémákat is kezelni próbálja.

Az egyes területek bemutatásánál a térben felvázolt javaslatok kiegészülnek horizontális fejlesztési elemekkel (pl. szociális, oktatási vonal). A következő, nagyobb szerkezeti egységek fejlesztési potenciálját és a fejlesztés elősegítésének fővárosi, országos és európai uniós forrásait kívánjuk áttekinteni:

- Újlipótváros: a XIII. kerület belvárosa;
- Kerületi központok és fejlesztési csomópontok: Béke tér és környéke kerületi közigazgatási központ:, illetve a Róbert Károly körút – Váci út csomópont térsége mint fővárosi léptékű központ
- Rehabilitáció és felzárkóztatás: Szabolcs utca és Kassák Lajos utca térsége.
- Vízparti fejlesztési zóna – Dráva utcától az Északi Összekötő Vasúti hídig: új vízparti városrészek születése; FOKA öböl, Népsziget, alsórakpart – kulturális és közterületi funkciók, a Duna szerepe és használata
- Lakótelepek és lakógyűttesek; lakótelepi problémák és a már felépült, illetve építés alatt álló új lakóterületek kérdései.
- Szegedi út – Béke tértől északra eső vegyes beépítettségű városrész



- A kerület karakteres, vagy azzá tehető szegélyei (barnamezős területek lehetőségei)
- Váci út menti fejlesztési zóna: logisztikai, kereskedelmi és irodai központok, munkahelyi zóna
- Rekreációs és zöldfelületek
- Potenciális helyszín uniós szintű intézményi funkciók ellátására (középtávon túli időszakban lehetséges).



A kerületet érintő horizontális témakörök részben a térbeli karakteres elemek ismertetésénél találhatóak, illetve önálló programként jelennek meg, mint a szociális, az oktatási, az egészségügyi javaslatok, valamint a zöldfelület-fejlesztési elemek.

Az Európa Terv XIII. célja, hogy egyértelmű fejlesztési irányokat jelöljön ki a fent említett, különböző karakterű térségeket illetően. A kerület számára kedvező, hogy egy magyar középvárosnak megfelelő számú lakossággal rendelkezik, minden

oldalról kerületekkel határolt térség, és nem monofunkcionális (pl. kizárólag lakó), hanem összességében szinte minden jelentős városi karakter megtalálható benne. Ebből adódóan nem szorul rá a kerület az egységesítésre, a „mindenhol mindent megengedő szabályozásra”, hanem különbséget tud tenni a területek felhasználását, jövőjét illetően. Így például fel sem merül Újlipótváros homogén arculatának felhígítása modern lakó- és irodaházakkal.

Azok a területek, amelyek funkcióváltása a korábbi iparszerkezet-váltás miatt indokolt, dinamikus fejlődővé tehető, új kerületi arculatok kiépítésével.

Ebből a dinamizusból adódóan nem várható, hogy a barnamezős területek egykori üzemei vegetatív funkciók ellátására korlátozódnak (pl.: piac, raktárbázisok), hanem fennmaradásuk esetén funkcióváltással, eltűnésük esetén teljesen új beépítésekkel alakítják át a XIII. kerület városszerkezetét. A dinamikus átalakulásnak mindazonáltal veszélyei is vannak, mivel évtizedekre, évszázadokra meghatározó elemek jönnek létre – például a Duna-parton –, amelyek karaktere, tájképi hatása éppúgy rögzülni fog a városszerkezetben és arculatban, mint 70-90 évvel korábban az Újlipótváros házai, vagy 100-150 évvel korábban a pesti, belvárosi Duna-part épületei.



Az alábbi táblázat a karakteres területeket tartalmazza, és az Európa Terv XIII. által javasolt legfontosabb irányokat rögzíti.

A karakteres terület neve	A terület jövőjének legfőbb javaslata az Európa Terv XIII. szerint	A karakter átalakulása, vagy megőrzése középtávon
Újlipótváros	Közterületi fejlesztések	Megőrzés
Új kerületi központok		
- Béke tér	Közigazgatási központ kiterjesztése, területi identitás-formálás, új funkciók	Arculatváltás
- Róbert K. körút / Váci út	Funkciógazdagítás, modern, XXI. századi városközpont, magas házak	Karakter erősítése nagyvonalú építészeti megoldással
Rehabilitációs területek	Rehabilitáció a szociális faktorok helyzetével	Megőrzésre épülő átalakulás
A vízparti zóna fejlesztései		
- Új északi belváros	Emberléptékű parti sáv kialakítása dinamikus ingatlanfejlesztéssel – egymásra épülő, egyensúlyban levő lakó-, sport-, és szabadidős és kereskedelmi funkciók	Teljes arculatváltás
- Európa-Központ – Kormányzati Negyed	Állami, és EU szintű intézmények helybiztosítása a Duna vonzásában létrejövő zónában	Markáns arculat-kialakítás
Lakótelepek és lakóegyüttesek	Rehabilitációs folyamatok megindítása	Funkcionális megőrzés, modernizáció
A Váci út és környéke	Szolgáltató és kereskedelmi, intézményi zóna kiépítésének igényes befejezése	Átalakulás
Az északi vegyes felhasználású övezet	A karakterek egymás mellett élésének megtartása – új beépítésekkel	Megőrzésen alapuló fejlesztés
Kerületi peremek, szegélyek (VI., XIV., IV. ker.)	Teljes funkcióváltás	Átalakulás
Rekreációs területek		
- Margitsziget	A meglévő ökológiai felületek fejlesztése, jobb kihasználása	Funkció megőrzés, fenntartható fejlesztés
- Népsziget	Új rekreációs zóna nyitása	Funkcionális átalakulás, arculatváltás



2. Versenyképesség és szolidaritás – uniós helyzetkép és a lehetőségek kerületi adaptálása

Az Európai Unió 25 tagországa számára 2007. január elsejétől új tervezési és költségvetési periódus kezdődik. Az időszak új kohéziós politikája (a régiók közötti felzárkóztatást segítő politika) jelentősen eltér a 2006 végéig tartó, jelenlegi szabályozástól. A programozási periódus támogatásait jelentő Strukturális Alapok (Európai Regionális Fejlesztési Alap - ERFA, Európai Szociális Alap - ESZA) és a Kohéziós Alap részletes szabályozásait tartalmazó rendeletek előkészítés alatt állnak, 2005 nyaráig várhatóan a fő célterületek és a keretszámok lesznek ismertek. A 2007-től érvényes uniós szabályozás véglegesítése 2006 elejére várható. Ugyanakkor tény, hogy az Unió, az európai versenyképesség fokozása érdekében felerősítette a lisszaboni célokban megfogalmazott irányvonalakat, amelyek a gazdaság teljesítőképességének növelését, új munkahelyek teremtését tűzik ki célként. A versenyképesség (összeurópai és alacsonyabb szinteken is) olyan célkitűzés, amely megteremtéséhez feltétlenül támogatásokat biztosít az Unió. A Lisszaboni Stratégia¹ megvalósítása az új EU Bizottság ötéves programjának egyik legfontosabb feladata, amelynek része a most elfogadott - és elsősorban a gazdaságról szóló - stratégia. Három prioritást tartalmaz: a versenyképesség erősítését, évi legalább 3 százalékos gazdasági növekedést, illetve 2010-ig hatmillió új munkahely létrehozását. A stratégia alapja a versenyképesség, amely a különböző területi szinteken egyaránt lényeges.

Az EU tagjaként eltöltött első év része annak az „időszaknak”, amelyben a pénzügyi feltételek és az intézményi rendszer még nem teljesen felelnek meg az átlagos EU normáknak (a támogatások szintje jóval alacsonyabb, regionális programok még nem működnek). Ennek a periódusnak a legfontosabb feladata a 2007-tel kezdődő „időszakra” való felkészülés. A felelősen gondolkodó önkormányzatok már most elkezdik saját korábbi elképzeléseik kritikai felülvizsgálatát, hogy a lehető legnagyobb eséllyel indulhassanak a mainál nagyságrenddel nagyobb támogatások megszerzéséért.

A felkészülés megkezdése 2005-ben nem korai, hiszen a fejlesztési elképzeléseket, programokat (az engedélyezési eljárásokat is beleértve) elő kell készíteni 2006 végéig, hogy 2007-ben benyújtásra kerülhessenek.

A legfontosabb egyeztetések a következő szinteken és témákban folynak:

- Az EU szintjén vita tárgyát képezi a **közös költségvetés** nagysága, és ettől nem teljesen függetlenül az érvényesítendő prioritások meghatározása, az, hogy mennyire szűküljön le a prioritási rendszer a gazdasági versenyképesség céljaira a szociális kohézió és a fenntartható környezet céljaival szemben.
- Magyarországon az Európa terv és a második Nemzeti Fejlesztési Terv prioritásainak kidolgozása folyamatban van. Nincs döntés az önálló regionális programok beindításáról, még a *régiók összetétele*, a **Közép-Magyarországi Régió (KMR) jövője** sem tekinthető lezárt kérdésnek.
- Budapest hosszú távú Városfejlesztési Konceptiójának nemrégiben készült el a 2007-2013 közötti időszakra vonatkozó programozása. A **Középtávú Városfejlesztési Program (Podmaniczky Program)** kialakítása a szakmai viták fázisában tart, nyár előtt nem várható döntés.

Jóllehet a felsorolt bizonytalansági tényezők jelentősek, mindegyik vonatkozásában fel lehet tárni a lehetséges döntési mezőket, alternatívákat, szereplőket. Javaslatunk a

¹ 2000. márciusi lisszaboni EU csúcs



feltételrendszer leginkább valószínűsíthető elemeiből indul ki, és ezeket vonatkoztatja a XIII. kerület adottságaira, fejlesztési elképzeléseire.

A támogatási rendszer változásai 2007-től

A jelenlegi uniós támogatási rendszer, amelynek az alapja a célkitűzések (Objective I, II, III. régiók) megkülönböztetése, 2007-től módosul: a legkevésbé fejlett területek felzárkóztatása érdekében fogalmazták meg a „Konvergencia” prioritást. Ezekben a régiókban az egy főre jutó GDP nem éri el az uniós átlag 75%-át (Budapest nem tartozik ide). Azok a gazdagabb régiók, amelyek egy főre jutó GDP-je meghaladja az uniós átlag 75%-át, a „Regionális versenyképesség és foglalkoztatás” célkitűzés alá kerülnek. Utóbbi prioritás alá, a már egyébként is fejlettebb régió uniós tagokon túl két módon kerülhet egy-egy régió:

- Az **első kategória** (ahova a Közép-Magyarországi Régió is tartozik) azon régiók összessége, amelyek az utóbbi években nyújtott gazdasági teljesítményeik alapján már nem jogosultak a Konvergencia prioritás magasabb támogatásaira, azokból természetes módon esnek ki („természetes kiesők”). E régiók 7 év alatt fokozatosan csökkenő, ún. **„phasing in”** támogatásra jogosultak. A KMR a 2000-2006-os időszak során (illetve a véglegesítés előtti utolsó 3 év átlagában) a bővítéstől függetlenül is elérte a strukturális támogatások (I. Célkitűzés) határát jelentő 75%-os uniós GDP átlagot.

- A **második kategóriába** azok a régiók tartoznak, ahol a 15-ről 25 tagállamra való bővítés hatására lejjebb csúszó uniós GDP átlag miatt lépte át a GDP mutató az átlag 75%-át (a Konvergencia támogatásból statisztikailag kiesők). Ezen régiók számára ún. **„phasing out”** támogatást biztosítanak, amely szintén fokozatosan, 7 év alatt lelépcsőző, csökkenő támogatást jelent, nem azonnal esik vissza a támogatási arány, hanem a programidőszak során fokozatosan. Ezek a régiók a Konvergencia prioritás szempontrendszer alapján kaphatják a támogatásokat, ugyanakkor lelépcsőző összegekkel.

A „phasing in” támogatás jóval alacsonyabb a „phasing out” támogatásnál, annak mintegy 33-50%-a. Mivel a KMR különleges helyzetű régió (a főváros és a megye közti GDP arányok az uniós átlaghoz viszonyítva 118%, illetve 44%), ezért a magyar kormány álláspontja szerint különlegesen is kell kezelni. Ennek érdekében jelenleg folynak tárgyalások annak érdekében, hogy a KMR ne a Versenyképesség prioritás „phasing in” kategóriája alapján, hanem a Konvergencia prioritás „phasing out” kategóriája alapján jusson támogatáshoz. (Ez nemcsak a támogatási összegek tekintetében jelentene kedvezőbb pozíciókat, hanem a pénzek felhasználhatóságát tekintve is. A Versenyképesség prioritás esetében a támogatásokat kizárólag szűk körben, versenyképesség növelő beruházásokra lehetne, maximum 50%-os támogatás erejéig felhasználni.) A kérdés nyitott, várhatóan 2005. nyarán születik az ügyben megállapodás.

- Azok a régiók, amelyek korábban phasing-out (statisztikai kieső) támogatást kaptak 2000 és 2006 között, 2007-től a Regionális Versenyképesség prioritás alatt igénybe vehető támogatáshoz juthatnak (további phasing-in és phasing-out nélkül). Magyarországon, ilyen státuszú régió nincs.

Mind a Konvergencia, mind a Regionális versenyképesség prioritásokhoz a Strukturális Alapokból való támogatásokon túl további segítséget jelent a Kohéziós Alap, amely szorosan az ERFA-hoz kötődve támogat környezetvédelmi és közlekedési projekteket (2006 után a jelenlegihez képest kibővített spektrummal). Ez a forrás azokban az országokban hívható le, ahol az egy főre jutó GNI (bruttó nemzeti jövedelem) az uniós átlag 90%-át nem éri el. Ebbe a támogatási körbe Magyarország teljes területe beletartozik.



A jelenlegi szabályozási tervezetek szerint a 2007-2013-as időszak során Budapest számára a Regionális versenyképesség célkitűzés alatt lesznek majd igénybe vehetők a támogatások. A Strukturális Alapok (ERFA, ESZA) költségvetéséből, valamint a Kohéziós Alapon keresztül juthat a főváros támogatáshoz.

Budapest számára ebben az időszakban az alábbi projekt-típusokon keresztüli támogatások vehetők igénybe:

- Nagy projektek: 50 millió euró (12,5 md forint) feletti összköltségű közlekedési és 25 millió euró (6,25 md Ft) feletti környezetvédelmi projektek, amelyek megvalósításáról végső soron nem a tagállam, hanem az EU Bizottság dönt.
- Központi projektek (nevesített projektek): a Nemzeti Fejlesztési Terv operatív programjai keretében megvalósítható, nem pályázati úton támogatandó projektek, amelyek megvalósulása nagyobb biztonsággal történik, éppen a pályázati folyamatok kiiktatása miatt. Ezek általában állami és önkormányzati jellegű, több tízmillió eurós projektek, amelyek értékhatára a nagy projektek (25, illetve 50 millió euró) alatti.
- Pályázati elosztású programok, amely pályázatok kizárólag a Közép-Magyarországi Régióra lesznek kiírva (Valamennyi régió jogosult lesz pályázati források lehívására, de a KMR számára a korábban ismertetett különleges helyzete miatt önálló program készül.) Ez a dokumentum a II. Nemzeti Fejlesztési Terv Közép-Magyarországi Régióra külön készített része lesz. (A tartalmi részek pontosítása 2005. II. félévében várható).

A Strukturális Alapok és a Kohéziós Alap potenciális támogatási területei

A jelenleg ismert rendelet-tervezetekben², amelyek véglegesítése 2005. II. félévében várható, a Regionális versenyképesség célkitűzés alapján az alábbi támogatási területek érintik közvetlenül, vagy közvetetten Budapestet, illetve a fővárosi kerületeket:

ERFA (Európai Regionális Fejlesztési Alap):

- Innováció- és tudásalapú gazdaság, regionális innovációs stratégiák alkalmazása
 - o Regionális K+F és innováció
 - o Kis- és középvállalatok (KKV-k) és innovációs képességeik fejlesztése cégek és egyetemek közötti kooperáció erősítésével, üzleti hálózatok és klaszterek fejlesztésével
 - o Vállalkozói környezet kedvezőbbé tétele
 - o Tudás- és technológia alapú cégek létrehozásához szükséges pénzügyi eszközök és támogatások megteremtése
- Környezetvédelem és környezeti kármegelőzés
 - o Környezeti kármentesítés

² Ez az ismertetés azt az esetet veszi figyelembe, mely szerint a KMR a Versenyképesség prioritás „phasing in” kategóriájába tartozik. Amennyiben sikerül a teljes régiót áthelyezni a „phasing out-ba”, akkor a támogatások mértéke és felhasználhatóságuk jellege és kibővül.



- Energiahatékonyság-növelő, energia-megtakarítást segítő projektek
- Akadálymentes városi közlekedési projektek
- A városi központokba irányuló elérhetőség javítása a közlekedés és a távközlés területén
 - Másodlagos hálózatok megerősítése – TEN-hálózatok (Trans European Network) elérését segítő rendszerek kiépítése, regionális vasúti csomópontok, kikötők és repülőterek fejlesztése, multimodális kapcsolati rendszerek
 - Internet-hozzáférés közcélú fejlesztése, szolgáltatás és alkalmazás-fejlesztés (pl. elektronikus ügyintézés)
- Városrehabilitáció
 - Többirányú problémákkal küzdő városi területek (agglomerációk) integrált fejlesztési stratégiáinak kidolgozása
 - A fenti szempont alapján a fizikai környezet megújítása, barnamezős fejlesztések, történelmi és kulturális örökség helyszíneinek megőrzése és fejlesztése, munkaerőpiaci fejlesztésekkel kiegészítve

ESZA (Európai Szociális Alap):

- Munkavállalók és munkaadók alkalmazkodási képességeinek fokozása:
 - Élethosszig tartó tanulási rendszerek és stratégiák kialakítása és végrehajtása a vállalkozásoknál
 - Innovatív és produktív munkamódszerek kidolgozása és terjesztése révén a gazdasági változások proaktív kezelése
- A munkához való hozzáférés lehetőségeinek javítása, munkanélküliség megelőzése, nők és bevándorlók munkaerő-piaci szerepének növelése:
 - A munkaerőpiaci intézmények megerősítése, modernizációja
 - Az önfoglalkoztatás és a munkakeresés terén a problémák korai felismerésére, személyre szabott aktív és megelőző intézkedések
 - A nők foglalkoztatásának, munkaerőpiacon betöltött fenntartható részvételének növelése, nemek közötti esélyegyenlőtlenségek kiküszöbölése
 - Bevándorlók társadalmi integrációjának erősítése és foglalkoztatásban való részvételük növelése
- Hátrányos helyzetűek társadalmi befogadásának segítése és a diszkrimináció elleni küzdelem:
 - Hátrányos helyzetűek integrációjának elősegítése
 - Diszkrimináció elleni küzdelem és a munkához jutás elősegítése
- A reformok elősegítése a foglalkoztatás és a befogadás területén



Kohéziós Alap:

A Kohéziós Alap a jelenleg hatályos szabályozástól eltérően a projekt-centrikus szemlélet helyett a programozás keretein belül fog működni, az ERFA-t és a Kohéziós Alapot a jövőben egységesen, egymással egyeztetett módon kell tervezni. A környezetvédelem és a közlekedés ma is támogatható célterületein túlmenően az Alap 2007-től a megújuló energiaforrások használatára és az energiahatékonyság növelésére irányuló projekteket is támogatni fogja, valamint elősegíti a multimodális közlekedési rendszerek kiépítését és átjárhatóságát, az akadálymentes városi közlekedést és a közösségi közlekedés fejlesztését célzó projektek megvalósulását. Kevésbé tisztázott, hogy milyen lényeges különbség várható a hasonló, vagy ugyanazon megfogalmazású célterületek esetén, amelyeknél mind az ERFA, mind a Kohéziós Alap finanszírozhat projekteket (pl. akadálymentes városi közlekedés). Vélhetően ezek az átfedések a szabályozás későbbi pontosításakor, illetve a projektméret tisztázásakor és a pályázati, vagy központi besoroláskor tisztázódnak.

A kerületi pályázat-előkészítő iroda létrehozásának szükségessége

Az előcsatlakozási alapok, illetve a Pályázat-előkészítő Alap működése, és főként az uniós csatlakozás óta eltelt időszak tapasztalatai azt mutatják, hogy az elszalasztott pályázati források oka a pályázási rendszer szervezeti és módszertani hiányossága. A felkészületlen fogadói oldal miatt számottevő összegektől esik el mind a magán-, mind a közszféra. Önkormányzati szinten a gondot a képzett és csak erre a feladatra összpontosító szakemberek hiánya okozza. Emiatt hiányzik a folyamatos pályázat-előkészítés: nincsenek, vagy nagyon kevés a jól előkészített, kidolgozott, egy-egy konkrét pályázati ablakra benyújtható terv, illetve projekt-elképzelés, amely megfelelne az EU kohéziós elveinek és az arra épülő hazai pályázati követelményeknek. Amikor ugyanis megjelennek az új pályázati kiírások, már nincs elég idő kidolgozni és a potenciális partnerekkel leegyeztetni a benyújtandó projekteket. Az intézményesített szervezeti háttér tájékoztatási funkciójának hiányában sokszor még a folyamatosan változó lehetőségekről sem értesülnek a célcsoportok.

A fentiek fényében látható, hogy mindenképpen szükség van egy olyan – önkormányzaton belüli – pályázat-figyelő és tájékoztató irodára, amelyben néhány jól felkészült szakember folyamatosan figyelemmel követi az új finanszírozási lehetőségeket, a pályázati rendszer aktuális feltételrendszerét, és speciálisan erre a feladatra koncentrálna információszolgáltatás központként koordinálja a pályázással kapcsolatos információáramlást, továbbítja a szükséges tudnivalókat és híreket a hivatalon belül az egy-egy szakterületért felelős ügyosztályok között, illetve PPP (Public Private Partnership – Köz- és Magánszféra Partnerség) rendszerű projektek esetén a magánszférát is bevonva. A hivatali ügyosztályok munkaidő kapacitása és szakmai felkészültsége ugyanis nem teszi lehetővé, hogy a napi munka mellett a pályázati lehetőségeket is folyamatosan kövessék.

Ennek a rendszernek egy továbbfejlesztett és nyilvánvalóan sokkal inkább munkaerő-igényes formáját jelentené az a megoldás, amelyben az említett iroda a tájékoztatás és közvetítés mellett magának a pályázatírásnak az érdemi részét is felvállalná bizonyos keretek között, például csak a nagyobb volumenű önkormányzati pályázatok megírására vonatkozóan.

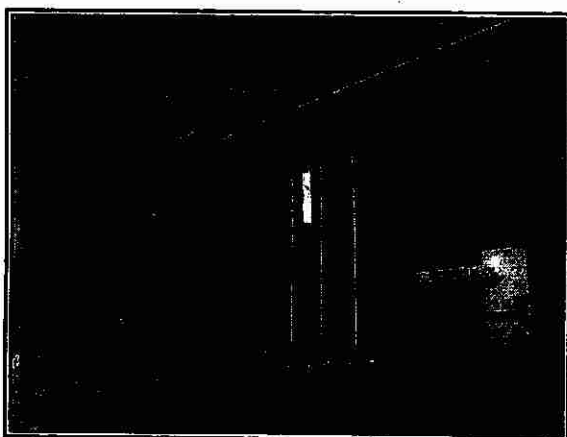
A fenti probléma a 2007-től kezdődő, lényegesen több forrást biztosító időszakban még nagyobb gondot okozhat majd, ezért szükséges felállítani és „bejáratni” egy jól működő pályázat-előkészítő és koordinációs irodát.



A XIII. kerület pozíciója és szerepe Budapesten és a fővárosi fejlesztési dokumentumokban

A XIII. kerület pozíciója és fővárosi szerepe

Angyalföld – Vizafogó – Újlipótváros területét a már korábban bemutatott dinamizmus jellemzi. A mozgalmas átalakulás nem jöhetett volna létre a geopolitikai elhelyezkedés, a kerület infrastrukturális hálózati adottságai, valamint az Önkormányzat elkötelezettsége nélkül. A kerület fekvése gazdasági szempontból és földrajzi értelemben is kedvező, az átmeneti zóna ipari örökségének lehetőségei, az északi kertvárosias jellegű zónák nyugalma, valamint a déli, belvárosi, központi funkciójú Újlipótváros egyszerre vannak jelen. A vegyes jellegből adódó karakterek szerepe jól elkülöníthető funkciókat tesz lehetővé a jövőben is.



A XIII. kerület szerepének felértékelődésében további szerepet játszott a 3-as metró Váci út alatti megépítése a Róbert Károly körút tranzit jellegének forgalmi szempontból káros, de kereskedelmi szempontból indokolható funkciója. Átmeneti kerület státusza ellenére a XIII. kerület területén számos nagy jelentőségű fővárosi és országos funkciójú intézmény, központ található (Fővárosi Levéltár, Honvéd Kórház, Szabolcs utcai Kórház, Madarász utcai Gyermekkórház, Nyíró Gyula Kórház, rendőrfőkapitányságok, Központi Okmányiroda, ÁNTSZ, stb.). Hasonló elhelyezkedésű, az átmeneti

zónához tartozó legtöbb budapesti kerület kevésbé gazdag ilyen funkciókban. A kerület fővárosi szerepe nemcsak a fizikai infrastruktúrában, hanem az önkormányzati és befektetői érdekek összehangolásában is iránymutató: az önkormányzat házon belüli együttműködő készsége, a fejlesztésekre nyitottsága példaértékűvé emelte Angyalföld – Vizafogó – Újlipótváros területét a fővárosi kerületek sorában. Egy szakmai és politikai feszültségektől korántsem mentes időszakban a városfejlesztés modern értékeinek tudatos vállalása jelentős többlet-pozíciókhoz juttatja a kerületet. Ezt kihasználva a városon belüli befektetői igények jelentős része összpontosul a térségben, amely multiplikátor hatásával az egész kerület megítélését erősíti, a további vállalkozói kedvet növeli.

A kerület dunai kapcsolatai, a tervezett parti zöldfelületi sávok kiépítése nemcsak az ingatlanfejlesztés oldaláról, hanem a rekreációs és kulturális igények szempontjait is figyelembe véve erősítik a XIII. kerület városon belüli megítélését. Az új fejlesztésekkel egyidejűleg, a jórészt önerővel támogatott rehabilitációs tevékenységek, a szociális ráfordítások, a hagyomány- és identitásörző rendezvények a versenyképes kerületi arculat mellett a szolidáris vonalat is egyre inkább előtérbe helyezik a kerületben.



Budapest Városfejlesztési Konceptiójának (BVK) XIII. kerületi kapcsolódása

Budapest Városfejlesztési Konceptiója (BVK), amely fővárosi jóváhagyására öt év előkészítő munka után 2003. márciusában került sor, Budapest jövőjét 15 éves távlatban mutatja be. E hosszú időtávból adódóan a BVK a főbb fejlődési irányokat 8 stratégiai cél mentén vázolja, általános szinten. A koncepció tartalmának pontosítása, a főbb irányvonalak prioritásainak meghatározása, a 2004-2005-ben készült, jelenleg még munkaközi változatban lévő Budapest Középtávú Városfejlesztési Program feladata. Az alábbiakban a Városfejlesztési Konceptió és a Középtávú Program kerületi összefüggéseit mutatjuk be, a dokumentumok célrendszerén keresztül.

A BVK stratégiai célja	A BVK átfogó célja	A BVK specifikus célja	Kapcsolódási pontok a XIII. kerületet érintő fejlesztési lehetőségekhez
<p>I. A geopolitikai helyzet kihasználása, a fővárosi gazdaság hatékonyságának elősegítése</p>	<p>1. Budapest EU-határfőváros szerepeinek kiépítése</p>	<p>a) Intenzív együttműködés kiépítése Budapest és a még nem EU-tag szomszédos, illetve dél-délkelet európai országok fővárosai között</p> <p>b) Kapcsolatok fejlesztése a Közép-Magyarországi Régió és a tagországok, illetve a később csatlakozó országok nagyvárosi/fővárosi régiói között</p> <p>c) Budapest kezdeményezése eurorégió(k)ban való részvételre, illetve új eurorégió kialakítására</p>	
	<p>2. Budapest regionális térszervező, kereskedelmi szerepkörének erősítése</p>	<p>a) A MÁV főhálózat, pályaudvarok, terminálok fejlesztése a nagyszebességű vasút átvezetéséhez nyomvonal biztosítása</p> <p>b) A Duna, mint nemzetközi vízi út lehetőségeinek kihasználása, a hajózási infrastruktúra fejlesztése</p> <p>c) Az M0 környű M1-M3 közötti szakaszának megépítése</p> <p>d) A Ferihegyi repülőtér fejlesztése, földi kapcsolatainak megfelelő szintre hozatala</p> <p>e) A Csepeli Szabadkikötő adottságainak kihasználása</p> <p>f) A Budapesti Intermodális Logisztikai Központ megépítése</p>	<p>Duna menti új fejlesztésekhez költődő Duna-város kapcsolatok erősítése, és a hajózás szerepének városon belüli növelése.</p> <p>M0 északi szektor (1-es út – M3) forgalomcsillapító hatása a XIII. kerületre.</p>
	<p>3. A hatékony gazdasági térszerkezet kialakítása</p>	<p>a) Budapest városmarketingjének erősítése</p> <p>b) Budapesti inkubátorok támogatása</p> <p>c) Budapest idegenforgalmának erősítése</p> <p>d) Tudásipari klaszterek kialakulásának elősegítése</p>	<p>Kapcsolódás a kerületmarketing elemeihez</p> <p>Margitsziget és Népsziget</p> <p>A kerület barnamezős északi területein tudásvárosi funkciók elősegítése.</p>
	<p>4. A gazdaság környezetbarát jellegének erősítése</p>	<p>a) Az erőforrások – energia, víz – jobb kihasználása, a hulladék kibocsátás és költségeinek csökkentése</p> <p>b) Az ISO 14001 nemzetközi minőségi bizonyítvány megszerzésének támogatása</p>	



Városkutatás Kft.

<p>II. A közlekedési rendszer fejlesztése</p>	<p>1. A környezetbarát közlekedés elősegítése</p>	<p>c) A termelés széndioxid kibocsátásának csökkentése</p> <p>a) A régió szakképzési hálózatának összehangolása</p> <p>b) A szakképzés munkaerő-piaci harmonizációja</p> <p>c) Korszerű felnőttképzés</p> <p>a) Monitoring rendszer kiépítése</p> <p>b) Mikrohitel program – a Fővárosi Önkormányzat, a BVA, a BKIK és a PHARE közös támogatásával</p> <p>c) Az iparüzési adó átgondolt differenciálása</p> <p>d) Elsősorban a KKV kört segítő beszállítói program</p> <p>e) A Fővárosi Önkormányzat segítsége információújításban, kiállítások, szakmai rendezvények szervezésében</p> <p>f) Információközpontok, inkubátornázak építése</p> <p>a) a nagy forgalmú belvárosi utak üzletsorának támogatása</p> <p>b) a központrendszer kiegyensúlyozott fejlesztése</p> <p>c) az információs rendszer és a város-promóció fejlesztése</p> <p>d) nagyobb jelentőségű rendezvények megszervezése és támogatása</p> <p>a) A közlekedés káros hatásainak csökkentése</p> <p>b) A csillapított forgalmú zónák elterjesztése</p> <p>c) A gyalogosközlekedés körülményeinek javítása</p>	<p>„0”-ra csökkentés</p> <p>A Váci út térségében elhelyezkedő szakképző intézmények fejlesztése, regionális kooperáció pl. a TISZK-eken keresztül.</p>
<p>7. Kiskereskedelem és idegenforgalom: a budapesti gazdaság kiemelt ágazatai</p>	<p>6. A helyi lakosság és foglalkoztatása színvonalas ellátása</p>	<p>a) a nagy forgalmú belvárosi utak üzletsorának támogatása</p> <p>b) a központrendszer kiegyensúlyozott fejlesztése</p> <p>c) az információs rendszer és a város-promóció fejlesztése</p> <p>d) nagyobb jelentőségű rendezvények megszervezése és támogatása</p> <p>a) A közlekedés káros hatásainak csökkentése</p> <p>b) A csillapított forgalmú zónák elterjesztése</p> <p>c) A gyalogosközlekedés körülményeinek javítása</p>	<p>Újlipótvárosi területek kiskereskedelemének védelme és fejlesztése</p> <p>Kerületi központok fejlesztése (Béke tér – kerületi jelleg, Róbert Károly körút / Váci út – fővárosi jelleg)</p> <p>Kerületi on-line e-Közigazgatás fejlesztése a lakosság és az üzleti szféra kiszolgálására, honlap-fejlesztés</p> <p>Kerületi területen megvalósuló rendezvények</p>
<p>5. A fővárosi szakképzés és a munkaerőpiaci igények harmonizálása</p>	<p>5. A fővárosi szakképzés és a munkaerőpiaci igények harmonizálása</p>	<p>a) A régió szakképzési hálózatának összehangolása</p> <p>b) A szakképzés munkaerő-piaci harmonizációja</p> <p>c) Korszerű felnőttképzés</p>	<p>Újlipótvárosi forgalomcsillapítás, új beépítések környezetének emberléptékű közlekedésfejlesztése</p> <p>Belső harántirányú gyűrűk (Hungária gyűrű, Nagykörút) forgalmának, kamionforgalmának oldása újabb harántoló elemekkel – pl. MQ, Körvasúti körút</p> <p>Gyalogos zónák kijelölése, csillapított forgalmú utcák közterületi rendezése Ditrői Mór, Hollán Ernő, Pozsonyi utcák</p>

Városkutatás Kft.

<p>III. Az épített környezet minőségének javítása</p>	<p>1. Épület- városrehabilitáció lakóterületeken és a</p>	<p>d) A kerékpáros közlekedés infrastruktúrájának fejlesztése</p> <p>e) Hajóközlekedés kísérleti bevezetése</p> <p>a) Az intermodalitás eszközszerének és csomópontjainak kialakítása</p> <p>b) A forgalomáramlás és irányítás információs rendszerének megteremtése</p> <p>a) A közösségi közlekedés általános színvonalának fejlesztése</p> <p>b) Kiemelt jelentőségű gyorsvasúti vonalak fejlesztése</p> <p>c) A villamoshálózat (közúti vasúti hálózat)</p> <p>a) A Belváros komplex parkolásgazdálkodásának megvalósítása</p> <p>b) A P+R parkolás rendszerének végleges kiépítése</p> <p>c) A parkolás intézményi és finanszírozási rendszerének javítása</p> <p>a) A közúti főhálózat fejlesztése</p> <p>b) A gyűjtő- és mellékálóhálózat fejlesztése</p> <p>c) A dunai átkeelőkapacitások bővítése</p> <p>d) A szintbeni vasúti-közúti keresztezések részleges megszüntetése</p>	<p>Part menti kerékpárút kiépítése, a kerületfejlesztési koncepció kerékpáros elemeinek megvalósítása</p> <p>XIII. kerületi megálló az új lakóterületeknél</p> <p>Környezetkímélő közlekedés fejlesztése a kerületben (pl., busz, trolihálózat fejlesztése az új, parti lakóterületek felé), BKSZ</p> <p>5-ös metró II., északi ütem, vasút városon belüli szerepének növelése – pl. esztergomi vonal</p> <p>14-es villamos Nyugati pályaudvarig vezetése, körvasúti körúti villamos vonal, 3-as villamos átvezetése (Szegedi út)</p> <p>Parkolásgazdálkodás egységesítése, Közlekedési koncepció</p> <p>P+R elemek kijelölése és megvalósítása a kerületben</p> <p>Aquincumi-híd és körvasúti körút északi szakaszának fejlesztése, Szegedi úti felüljáró</p> <p>Rakpart folytatás, Esztergomi út kiépítés, Váci út – Újpalotai út közötti vasúti sín helyén gyűjtőút létesítés</p> <p>Aquincumi-híd építése, Margit híd felújítása, Drávai utcai gyalogoshíd, Népszigeti közúti híd</p> <p>Szabolcs utca – Kassák Lajos utca térsége, Szegedi úttól É-ra eső terület</p> <p>Újlipótváros parkolási gondjainak oldás</p>
---	---	--	---

Városkutatás Kft.

<p>IV. A természetes környezet</p>	<p>1. A város kommunális szolgáltatásainak fejlesztése</p>	<p>a) A vízellátás, szennyvízevezetés, szennyvíztisztítás fejlesztése</p>	<p>Dráva utca – Angyalföldi szivattyútelep közötti főgyűjtő kiépítése</p>	<p>Országos panelprogram keretében a kerületi lakótelepek rehabilitációja</p>
<p>2. Közterületek megújításának és fejlesztésének célkitűzése</p>	<p>a) A város közterületeinek fejlesztése</p>	<p>a) A belső területi rehabilitációhoz kapcsolódóan a gyalogos területek bővítése, csillapított forgalmú lakó-utcahálózat kialakítása</p> <p>b) A 4-es metróhoz kapcsolódóan a felszín rendezése (Móricz Zsigmond körtér, Kiskörút térségében, Baross téren)</p> <p>c) Egyes kiemelt fontosságú, a város arculatát alapvetően meghatározó, leromlott területek rehabilitációja</p> <p>d) A rakpartok vonalában, ezek városképi jelentősége miatt minőségi közterület-fejlesztések</p> <p>e) A külső területekben kialakuló alközpontok közterületeinek minőségi fejlesztése</p> <p>f) Kiemelt jelentőségű, rendezetlen közterek arculat-kialakítása</p>	<p>Béke tér rendezése</p> <p>Forgalomcsillapított területek kialakítása a kerület belsőbb részein, sétálóutcák, 30 km/órás övezetek kiépítése</p> <p>Nyugati pályaudvar rendező területének fejlesztése, Duna-parti vonal átépítése új város-Duna kapcsolatokkal</p> <p>Folytonos közterületi és zöldfelületi sáv kialakítása a Dráva utcától az Újpesti vasúti hídig (Eszaki korzó)</p> <p>Béke tér, Szegedi út környezetének rendezése, terek kialakítása (Agóra funkció)</p> <p>Váci út – Róbert Károly körúti csomópont köztéri rendezése</p>	<p>Béke tér rendezése</p> <p>Forgalomcsillapított területek kialakítása a kerület belsőbb részein, sétálóutcák, 30 km/órás övezetek kiépítése</p> <p>Nyugati pályaudvar rendező területének fejlesztése, Duna-parti vonal átépítése új város-Duna kapcsolatokkal</p> <p>Folytonos közterületi és zöldfelületi sáv kialakítása a Dráva utcától az Újpesti vasúti hídig (Eszaki korzó)</p> <p>Béke tér, Szegedi út környezetének rendezése, terek kialakítása (Agóra funkció)</p> <p>Váci út – Róbert Károly körúti csomópont köztéri rendezése</p>
<p>3. Az átmeneti zóna megújítása, tartalékainak fellátása</p>	<p>a) A Körvasúti körút kiépítése</p> <p>b) Az átmeneti övezet egyes részeinek átstrukturálása új funkciók kialakításával</p> <p>c) Vasúti, honvédségi területek rendezése, hasznosítása</p> <p>d) Környezeti károk felszámolásának támogatása</p>	<p>a) A Körvasúti körút kiépítése</p> <p>b) Az átmeneti övezet egyes részeinek átstrukturálása új funkciók kialakításával</p> <p>c) Vasúti, honvédségi területek rendezése, hasznosítása</p> <p>d) Környezeti károk felszámolásának támogatása</p>	<p>Aquincumi-híd és a Körvasúti körút északi szakaszának (M3-10-es út) kiépítése</p> <p>Rakosrendező, Angyalföldi pu., Vágány utca térségének funkcióváltása, a part menti területek átstrukturálása</p> <p>Rákosrendező, Angyalföldi pu., Vágány utca térségének funkcióváltása, Lehel utca, Honvédségi terület</p> <p>Barnamezős területek kármentesítése</p>	<p>Aquincumi-híd és a Körvasúti körút északi szakaszának (M3-10-es út) kiépítése</p> <p>Rakosrendező, Angyalföldi pu., Vágány utca térségének funkcióváltása, a part menti területek átstrukturálása</p> <p>Rákosrendező, Angyalföldi pu., Vágány utca térségének funkcióváltása, Lehel utca, Honvédségi terület</p> <p>Barnamezős területek kármentesítése</p>
<p>4. A népesség megtartását elősegítő lakáspolitikai intézkedések</p>	<p>a) Az új lakásépítés városias formáinak elősegítése</p> <p>b) Egy új non-profit bérlakásszektor kialakulásának elősegítése</p>	<p>a) Az új lakásépítés városias formáinak elősegítése</p> <p>b) Egy új non-profit bérlakásszektor kialakulásának elősegítése</p>	<p>Part menti ingatlanfejlesztések. Vegyes északi övezet minőségi lakóingatlan-fejlesztései (pl. Tatai út, Szegedi út, Rokolya utca környéke)</p> <p>Kerületi bérlakásépítések</p>	<p>Part menti ingatlanfejlesztések. Vegyes északi övezet minőségi lakóingatlan-fejlesztései (pl. Tatai út, Szegedi út, Rokolya utca környéke)</p> <p>Kerületi bérlakásépítések</p>

Városkutatás Kft.

<p>minőségének javítása, a kommunális infrastruktúra és a zöldterületi rendszer fejlesztése</p>	<p>b) A távfűtési rendszer jövőjének rendezése c) A hulladékgazdálkodás problémájának kezelése d) A köztisztaság fejlesztése</p>	<p>Kerületi lakótelepek távfűtés-korszerűsítési programjai Részvétel a fővárosi komplex hulladékgazdálkodás megvalósításában Kerületi közterületek köztisztaságának fejlesztése – a környezettudatos neveléssel</p>			
			<p>2. Települési környezetvédelem</p>	<p>a) A Fővárosi Környezetvédelmi Program végrehajtása b) A komplex hulladék-gazdálkodás feltételeinek megteremtése, a rendszer megvalósítása; ezen túl területileg differenciált módon. b) A biológiaiilag aktív felületek arányának növelése, a meglévő zöldfelületek védelme, színvonalának jelentős emelése d) A közterületek tisztaságának fokozása, általában a porszenyvezés csökkentése</p>	<p>Részvétel a fővárosi komplex hulladékgazdálkodás megvalósításában Duna-parti zöld sáv, Rákospatak revitalizáció, Ökológiai folyosó Szökőkutak telepítése, és további porszenyvezést csökkentő megoldások (pl.: növényzet)</p>
			<p>3. A zöldterületek és zöldfelületi fejlesztése</p>	<p>a) Térségi zöldövezet-fejlesztés b) Átmeneti zóna, mint sajátos funkciógazdag „parkvárossá” átalakítása c) Meglévő erdők és nagy közparkok kiemelt védelme és fejlesztése d) Új városi park(ok) kialakítása, a sűrű beépítések lazítása e) A park- és játszótér rekonstrukciós erőfeszítések</p>	<p>Új közterületi és zöldfelületi elemek létrehozása – pl. Rákosrendező (XIV. kerület) egy részének „Új Városligetté” alakításával. Modern nagyvárosi vizparti beépítés a FOKA-Öböl környékén, közösségi funkciók számára a Dráva utcától északra Kerületi és fővárosi játszótérek fejlesztése, játszószer- megújítása</p>
			<p>V. A kultúra és a szabadidő városa</p>	<p>1. A belváros rehabilitációjának kulturális funkciója</p>	<p>a) Magángyűjtemények kiállítási helyének megteremtése b) Kulturális szponzori rendszer kiépítése c) Önkéntes kulturális idegenvezetők, művelődésszervezők alkalmazása d) Képzőművészeti programok továbbfejlesztése</p>

Városkutatás Kft.

		<p>e) A Kózkrtárak kulturális, szórakoztató funkcióval való feltöltése</p> <p>a) Európa Kulturális Fővárosa cím megpályázása</p> <p>b) A balkáni népek etnikulturális eredményeinek, illetve új törekvéseinek bemutatása</p> <p>c) Agóra-program beindítása</p> <p>d) 1956-os emlékhely kialakítása</p> <p>e) A városmarketing szisztematikus kiépítése</p> <p>f) A cigányság kulturális teljesítményeinek bemutatása</p> <p>g) „Hegy-program” elindítása</p> <p>a) Korszerű hangversenyterem építése</p> <p>b) A „Hegy-program” zenei változatának kidolgozása</p> <p>c) Zenei központ, zenebolt az Irók Könyvesboltjához hasonlóan</p> <p>d) Kamarakonzertek megrendezésére alkalmas terek kialakítása a város egyes régióiban</p> <p>e) A budapesti művészeti fesztiválok új zenei karakterének megteremtése</p> <p>f) Igényes zenei, jelentős pénzdíjjal járó világversenyek, bemutatók fejlesztése</p> <p>g) A közterület-megújító programokban az utcai zenélés, az örömszene formáinak kiépítése, támogatása</p> <p>h) A templomi zene fórumainak megteremtése</p> <p>i) A helyi városközpontok „sűrűsödési pontjainak” támogatása, újjak kialakulásának segítése</p> <p>a) A Hajógyári Sziget kiépítése „Élmény-szigetként”</p>	<p>Kerületi kulturális szerep fokozása, aktív részvétel Budapest sikeres pályázata esetén (2010-ben)</p> <p>Kerületmarketing fejlesztése</p> <p>Szent István park nyáron, zeneiskola télen</p> <p>Alteplomok kulturális célú hasznosítása a Hegeolús Gyula utcai zsinagógában és a Pozsonyi úti református templomban</p> <p>A Béke tér, mint helyi és a Róbert Károly körút – Váci út, mint fővárosi jelentőségű központok fejlesztése</p>
<p>2. A multikulturális Budapest</p>			
<p>3. Budapest, mint Európa egyik zenei központja</p>			
<p>4. Szabadidő-szórakozás</p>			

Városkutatás Kft.

<p>VI. A fenntartható társadalom és a közösségi gondoskodás</p>	<p>5. Az info-sztráda budapesti kapcsolódásainak kiépítése</p> <p>6. Kreatív oktatási és képzési formák támogatása</p>	<p>b) A Duna zöldpartjai és a rekreációs területek minőségének javítása</p> <p>c) Pesti és budai rakpart kiépítése, a korzó szórakoztató és kulturális felmentőségének visszaadásával</p> <p>a) A Fővárosi Szabó Ervin Könyvtár hálózatának kiépítése és működtetése többfunkciós könyvtárrendszeré</p> <p>b) Új, eligazító-orientáló „városkapuk” építése az MO-s minden bejáratalnál és a vasúti intermodális csomópontoknál</p> <p>c) Az „intelligens város” eszméjének megvalósítása</p> <p>a) Konvertálható tudás megszerzésének biztosítása az oktatás minden szintjén</p> <p>b) Idegennyelv tudás és informatika fejlesztése</p>	<p>Népsziget rekreációs központ hasznosítása, Északi korzó megvalósítása a Dráva utcától az Újpesti hídig, Margitsziget</p> <p>Északi korzó megvalósítása a Dráva utcától az Újpesti hídig.</p> <p>Többnyelvű és folyamatosan frissített, nemcsak lakossági, hanem turisztikai igényeket is kielégítő honlap</p> <p>Kerület szakképzési és alapfokú intézményeiben minőségi oktatás-fejlesztés</p> <p>Az önkormányzat informatikai háttérének folyamatos fejlesztése</p>
<p>1. Szociális városrehabilitáció</p>	<p>a) „Szociális rehabilitációs” modellkísérlet megindítása</p> <p>b) A városrehabilitáció térségi modelljének kidolgozása</p> <p>c) Közszfera fejlesztéseinek célzott elhelyezése krízistérségekben</p> <p>d) Integrált beavatkozás a depressziós városrészekben</p> <p>e) Kulturális funkciók széttelepítése</p>	<p>a) Szociális elemek beépítése a Szabolcs u. – Kassák L. utca rehabilitációs folyamataiba</p> <p>Szabolcs utca – Kassák L. utca térségének rehabilitációja</p>	<p>Szabolcs utca – Kassák L. utca térségének rehabilitációja</p>
<p>2. Közbsségi gondoskodás modelljének kialakítása</p>	<p>a) Intézményi rekonstrukció végigvitele</p> <p>b) Hiányzó ellátások kialakítása</p> <p>c) A támogatási rendszer egyenlőtlenségeinek csökkentése célraorientált fővárosi alapokkal</p> <p>d) A közösségi gondoskodás modellintézményeinek megteremtése</p>	<p>Pszichiátriai ellátások szervezése</p>	<p>Pszichiátriai ellátások szervezése</p>
<p>3. A magas szociális kockázatú csoportok</p>	<p>a) A lakástalanság problémája és a hajléktalan-ellátás</p> <p>b) Foglalkoztatáspolitikai modellkísérletek</p>	<p>Bérlakásépítés</p>	<p>Bérlakásépítés</p>

Városkutatás Kft.

<p>VII. A város és környéke térségi integrációjának fejlesztése</p>	<p>esélyeinek növelése</p>	<p>c) A mindenki számára számára egyformán használható város megteremtésének kiemelt jóléti vonatkozásai</p> <p>a) Az iskolaszervezet változásának kompenzációja</p> <p>b) Differenciálás, hátránykompenzáció</p> <p>a) Regionális vezető kórházak kialakítása</p> <p>b) Szakellátó decentrum-program</p> <p>c) Lokális prevenció program</p> <p>d) Lakossági állapotvizsgáló és szolgáltató rendszer</p> <p>e) Egészségfejlesztési Alap úján szolgáltatásmodernizáció</p> <p>f) Döntéstámogató ágazati IT projekt elindítása és kiépítése</p> <p>g) Pilot-programok indítása: új gazdálkodási formák, otthon-ápolás, szakértői háttérintézmény</p> <p>a) Az oktatási és az iskolai gyermekvédelmi rendszere alapozva hosszú távú társadalomfejlesztési programok beindítása a gyermek- és fiatalok integrációjának erősítésére</p> <p>b) Az „éjjel-nappal” működő város kialakulásának elősegítése, a turisztikai szempontból fontos területek kiemelt védelme</p> <p>c) A térfelügyelő rendszer további kiépítése, a járókelők szubjektív biztonságérzetének növelése</p>	<p>Általános iskolák, óvodák</p> <p>Regionális kórházprogram végrehajtása</p> <p>Középtávú Egészségügyi Koncepció alapján szakrendelő rekonstrukció, egészségügyi infrastruktúra fejlesztése</p> <p>Primer és szekunder prevenció programok, egészségügyi életvitel feltételeinek biztosítása</p> <p>szűrőprogramok kiterjesztése</p> <p>Iskolai egészségnevelési és mentálhigiénés programok a védőnői szolgáltatáson keresztül</p> <p>Rendelők számítógépes hálózataiba kötése</p>
<p>1. A város és a városkörnyék közlekedési rendszerének létrehozása</p> <p>2. A város és térsége közös fejlesztési programjainak</p>		<p>a) A köztáplálás tömegközlekedési hálózat fejlesztése</p> <p>b) A régió közúthálózatának fejlesztése</p> <p>c) A Budapesti Közlekedési Szövetség létrehozása</p> <p>a) Regionális szennyvízprogram</p> <p>b) Vízbiztonság</p>	<p>Fokozatos kiépítés a közbiztonsági helyzetnek megfelelően</p> <p>Vasút városon belüli szerepének növelése</p>

Városkutatás Kft.

kialakítása	c) Zöldgyűrű kialakítása, a települési összenövészek megakadályozása	c) Zöldgyűrű kialakítása, a települési összenövészek megakadályozása
	d) Budapest és térsége közös EU-társfinanszírozású programjainak kialakítása	
3. A térségi integráció egyeztetési fórumainak kialakítása	a) Területrendezési egyeztetési fórum felállítása	
	b) Zöldterületi Kompenzációs Alap felállításának kezdeményezése	
1. A belső városrészek komplex rehabilitációja	a) Rehabilitáció	Újlipótváros
	b) Közterületek fejlesztése	Közterületi arculatterv megvalósítása
	c) Forgalmcsillapítás és parkolás	Egységes parkolási rendszer megvalósítása
2. Az átmeneti zóna területtartalmának feltárása	a) Iparterületi rehabilitáció	Barnamezős mintaprojektek indítása
	b) Közlekedési kapcsolatok kiépítése	Szegedi úti átkötés, Duna parti útkapcsolatok
	c) Zöldterületek fejlesztése	Zöldterület Fejlesztési Program végrehajtása
3. Duna, mint várostengely és a parti zóna kiemelt fejlesztése	a) Hidak-utak	Új elemek integrálása a meglévő városszövetbe (pl. Dráva utcai gyalogoshíd, Aquincumi-híd)
	b) Partszakaszok szabályozása	Északi korzó megépítése jelentős zöldfelületi elemekkel
4. A külső városrészek fejlesztése	a) Helyi belvárosok	Béke téri és a Váci út – Róbert Károly körüli térség arculatformálása
	b) Haránt irányú kapcsolatok	Szegedi út, Körvasúti körút fejlesztése, Hungária gyűrű tehermentesítése
5. A városi központrendszer kiegyensúlyozott fejlesztése	c) Infrastruktúra fejlesztés	
	a) Intermodális csomópontok	
	b) Nagyobb városi terek, mint alközpontok, közterek	
	c) Nagy ingatlanfejlesztési projektek, mint új központi képző elemek	Északi Duna-part ingatlanfejlesztései, Váci út menti zóna funkcióváltásának befejezése
	d) Nagyobb bevásárlóközpontok, mint központi képző elemek	Bevásárlóközpontok telepítésének szabályozása (Rákospataktól délre szigorúbb szabályozás érvényesítése)
	e) Hagományos kerületi központok – „helyi belvárosok”	Béke tér Agóra funkcióinak erősítése, közterületi fejlesztések

VIII. A városi térszerkezet fejlesztése



Kerületi kapcsolatok a „Fővárosi Gazdaság Hatékonyságának Elősegítése” című gazdaságfejlesztési programmal³

Az utóbbi évek statisztikai és a szemmel látható jelek (ld.: körüli üzlethelyiségek leplakátozott kirakatai) szerint is észrevehető egyfajta megtorpanás Budapest gazdasági lendületében. Az iparüzési adó fővárosi költségvetésen belüli részarányának csökkenése, egyidőben az agglomerációban (Budaörs, Gödöllő, stb.) látható gazdasági fejlődéssel jelzi, hogy a befektetői tőke – kedvezőbb feltételeket találva – egyre kevésbé preferálja a fővárost.

Budapest hosszú távú koncepciójának első stratégiai célja „A geopolitikai helyzet kihasználása, a fővárosi gazdaság hatékonyságának elősegítése” címet viseli. A hosszú távú koncepció középtávú programra történő lebontásakor ez a fejezet 2004-ben külön program formájában is kidolgozásra került. Azok a tényezők képezték a vizsgálat tárgyát, amelyek alapvetően meghatározzák egy város, illetve városi régió gazdasági prosperitását, és amelyekre a főváros vezetése saját mozgásterén belül hatással van, illetve hatással kellene, hogy legyen. A program a Fővárosi Önkormányzat szemszögéből vizsgálja a cél, azaz a versenyképes gazdasági alrendszer feltételeinek megteremtését és fenntartásának lehetőségét. A program készítésekor figyelembe kellett venni, hogy az ajánlott módszerek és teendők a lehető legkevésbé legyenek piactorzító hatásúak, tehát versenysemleges módon lehessen a beavatkozásokat végrehajtani. A verseny-semlegesség nem jelentett szektorsemlegességet is. A program lényege, hogy azon szektorok és ágazatok támogatását hangsúlyozza, amelyek a legnagyobb hozzáadott értékkel, tudástartalommal és hosszú távon segítik a gazdaság lendületbe hozását.

A nyugaton már bevált gazdaságélénkítő módszerek néhány példája (gazdasági klaszterek, tudásváros elképzelés, ingatlan kínálat, regionális kooperáció) után a helyzetelemzés feltárja azokat a külső és belső pozíciókat, feltételeket, amelyek a leginkább befolyásolják a gazdasági szereplők helyzetét, az uniós csatlakozásból adódó kihívásokat és lehetőségeket is.

A gazdasági program négy alprogramra bontva határozza meg a Főváros teendőit, amelyekben a kerületek, az állami szint, adott esetben az EU és a magánszektor hozzájárulásai, együttműködési szándéka kell, hogy társuljon. Az alprogramok – amelyek a város egészére kerültek meghatározásra – a következők:

1. „Tudásváros” alprogram
2. Logisztikai alprogram
3. Turisztikai alprogram
4. Iparfejlesztés alprogram

Ami a közigazgatási rendszert illeti, a dokumentum nem tér ki az egyes kerületek konkrét feladataira, de a célok sikeres elérése érdekében elengedhetetlen a kerületek aktív közreműködése, mivel helyi szinten ők kerülnek először kapcsolatba a befektetőkkel, és hozzák meg az ingatlanfejlesztést befolyásoló szabályozási döntéseket.

Az alábbi táblázatban a gazdasági fejezet alprogramjait és a XIII. kerület kapcsolható kerületi teendők olvashatók.

³ A Program a Városkutatás Kft. koordinálásával készült 2004-ben.



Budapest Középtávú Programjának bővített gazdaságfejlesztési fejezete	A XIII. kerület számára kapcsolat
Tudásváros alprogram <ul style="list-style-type: none"> - Kommunikációs, és szervező szerep, képzési feladatok - Infrastruktúra-fejlesztés 	<ul style="list-style-type: none"> - Rendszeres kommunikáció fejlesztése a kerület oktatási – képzési intézményeivel - Gazdaságvezérelt szakképzési rendszer kialakításában való közreműködés - Magas tudásigényű iparágak és szolgáltatások kerületbe vonzása
Logisztikai alprogram <ul style="list-style-type: none"> - Logisztikához kötődő stratégiai és humán fejlesztések - A főváros logisztikai szerepének erősítése érdekében szükséges fejlesztések 	<ul style="list-style-type: none"> - Logisztikai képzés támogatása a kerületi szakképző intézményekben
Turisztikai alprogram	<ul style="list-style-type: none"> - A Margitsziget és a leendő Duna-parti zöldsáv turizmus-vonzó szerepének növelése - Népszigeti rekreációs központ
Iparfejlesztési alprogram	



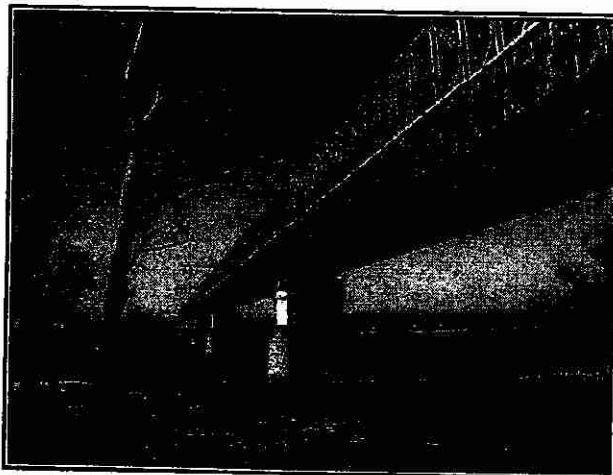
A Főváros Középtávú Városfejlesztési Programjának (KVP) XIII. kerületi kapcsolódásai

Budapest Főváros Önkormányzata 2003. tavaszán fogadta el Budapest Városfejlesztési Koncepcióját, amely 15 éves távlatban gondolkodik a város és környéke jövőjéről. A dokumentum az időtáv és a szerteágazó célrendszer miatt önmagában nem alkalmas a megvalósításhoz szükséges konkrét programok kijelölésére. A középtávú fejlesztések megvalósíthatóságára, a Koncepción alapulva készült el a Középtávú Városfejlesztési Program (KVP)⁴. Úgy, mint az Európa Terv XIII., a KVP is a 2013-ig tartó időszak fejlesztési lehetőségeit tekinti át, kapcsolódva az Európai Unió szabályozásának már ismert és várható feltételeihez. A KVP szerkezete több dimenzióban vizsgálja Budapest fejlesztéseit:

Elsőként a tematikus középtávú programok készültek el. A Városfejlesztési Koncepció egy-egy stratégiai célja mentén⁵, városházi felelősök, valamint külső szakértők bevonásával készült el a tematikus rendszer, lefedve az adott célhoz tartozó legfontosabb fejlesztési irányokat. A tematikus feldolgozás iránymutatást jelent a későbbi ágazati dokumentumok elkészítéséhez, a meglévők felülvizsgálatához. A középtávú időszakra kirajzolódnak olyan kiemelt fejlesztési térségek, ahol a projektelemek, fejlesztések között erős szinergia mutatható ki, vagy egy-egy térségben városfejlesztési szempontból „motorként” viselkedő területek jelölhetők ki. Ezek a fejlesztések az adott települési szolgáltatás színvonalát emelik, a város működésének, térszerkezetének alapvető megváltoztatását is okozzák. A KVP hét fejlesztési térséget különített el, amelyek közül „Észak-Budapest” egyes fejlesztései érintik a XIII. kerületet. Ezek a fővárosi szintű elkülönített térségek bővített programot jelentenek a Főváros jelenlegi pénzügyi helyzetéhez képest. „Észak-Budapest” fejlesztési térsége az alábbi elemekből áll (kivonat a KVP 2005. 01. 31-iki változatából):

Észak-Buda

- Aquincumi-híd építése kétoldali lehajtókkal
- Körvasúti körút kiépítése az Aquincumi-hídtól az új 10-es út bevezető szakaszáig
- Mocsáros-dűlő fejlesztésének előkészítése, közművesítése
- Óbudai Gázgyár II. ütem kármentesítése és barnamezős „zászlóshajó projekt” elindítása
- Az Észak-Déli Regionális Gyorsvasút északi ütemeinek előkészítése, a szentendrei hév rekonstrukciója a gyorsvasút igényeinek megfelelően
- Római part árvízvédelme, közterületi rehabilitációja



⁴ A KVP még nem tekinthető elfogadott fővárosi dokumentumnak, a Fővárosi Önkormányzat egyeztetési és véleményezési fórumain vitaanyagként jelenik meg.

⁵ A fővárosi gazdaság hatékonyságának elősegítése, a közlekedési rendszer fejlesztése, az épített környezet minőségének javítása és a városi térszerkezet fejlesztése, a természeti környezet minőségének javítása, a kultúra és szabadidő városa, a közösségi gondoskodás, a város és környékének integrációja.



Észak-Pest

- Körvasúti körút kiépítése az Aquincumi-hídtól az M3-as autópálya csatlakozásáig
- Rákosrendező térségének részleges funkcióváltása
- Szegedi úti felüljáró kiépítése
- Nagy Lajos Király útja szélesítése

A KVP nem kizárólag térszerkezeti rendszerben értelmezhető fejlesztési javaslatokat fogalmaz meg, hanem javaslatot tesz stratégiai horizontális programokra is, amelyek túlmutatnak a mindennapi, működtetéshez kapcsolódó fejlesztési feladatokon, továbbá innovációt hordoznak. A közel húsz horizontális program az élhetőség, a hatékonyság és a szolidaritás, mint városfejlesztési értékek mentén határozza meg Budapest fejlődési irányait. A javarészt nem térspecifikus, horizontális programok - a szakképzéstől a tudásvárosig, a szelektív hulladékgyűjtéstől az e-közigazgatásig – közvetlenül érintik a kerületet. A kiemelt fejlesztési térségek és a horizontális programok maradéktalan megvalósítása jelentősen meghaladná a reálisan kalkulálható fejlesztési lehetőségeket, ezért a Középtávú Városfejlesztési Program készítése során további szűkítésre volt szükség. Szakmai egyeztetések nyomán meghatározásra került a középtávú időszakra vonatkozóan mindenképpen megvalósítandó feladatok köre, melyet a Középtávú Városfejlesztési Program „Budapest Magprogramja” tartalmaz. A Magprogram fejlesztési elképzelései azt biztosítják, hogy a főváros és a kerületek dinamikusabbá váljanak és képesek legyenek a kihívások fogadására, a versenyképesség fokozására.

A Magprogram kidolgozásának célja az volt, hogy a becsülhető pénzügyi keret nagyságrendjén belül (uniós forrásokkal kiegészítve), hiánypótló projektek valósuljanak meg.

A Magprogram 48 fejlesztési eleméről tartandó vitasorozat 2005. márciusában indult.

A horizontális program címe	A program azon témakörei, amelyek érintik, vagy érinthetik a XIII. kerületet (A megvalósulásra legnagyobb eséllyel pályázó Budapest Magprogram elemei között is szereplő javaslatok itt dőlt betűvel szedve jelennek meg !)
A közösségi és környezetbarát közlekedés előnyben részesítése	<ul style="list-style-type: none"> - <i>A belvárosi forgalomcsillapításhoz kötődő, Nagykörúton kívüli területek parkolásfejlesztési feladatai</i> - <i>Forgalomcsillapított zónák kialakítása</i> - <i>Kerékpáros közlekedés fejlesztése</i> - <i>P+R rendszerek (pl. Váci út környékén)</i> - <i>BKSZ megvalósítása, elővárosi vasúti fejlesztések</i> - <i>Gyalogos hidak</i>
Lakó- és közterületi rehabilitáció felgyorsítása	<ul style="list-style-type: none"> - <i>Átmeneti zóna hanyatló lakóterületei, ahol a cél a szociális városrehabilitációs program beindítása a kooperációra kész kerületekkel, a teljesen szegregált</i>



	<p>városszerkezet elkerülése érdekében</p> <ul style="list-style-type: none"> - Nagyforgalmú terek, közterületek, aluljárók környezetének fejlesztése - Külső kerületek központi részei, ahol a cél a rehabilitáció eszközeivel hozzájárulni az alközponti jelleg, forgalomcsillapítás, agóra funkciók kialakításához. - Akcióterületi városrehabilitáció felgyorsítása - Lakótelepek, ahol a cél rehabilitációs akcióprogramok meghirdetése az állami programokhoz kapcsolódóan, a kerületekkel szoros együttműködésben. Távfűtés korszerűsítése
A város népességmegtartó képességének erősítése városias lakóterületek kialakításával	<ul style="list-style-type: none"> - Fővárosi és kerületi tulajdonban lévő területeken új lakóterületek kialakítása
A komplex hulladékgazdálkodás rendszerének fejlesztése	<ul style="list-style-type: none"> - Hulladékgyűjtő szigetek számának növelése - Szelektív gyűjtés hátterének fejlesztése - Környezettudatos nevelés és marketing
Távfűtési rendszer korszerűsítési programja	<ul style="list-style-type: none"> - Kapcsolt hőtermelésre való átállás - Primer (és szekunder) rendszerek felújítása
Budapest 2010 - Európa Kulturális Fővárosa	<ul style="list-style-type: none"> - Kulturális programok helyszíneinek kijelölése, lakossági aktivizálási programok – abban az esetben, ha a fővárosi pályázat nyer
A zöldfelületi ellátottság növelése, térségi zöldövezet-fejlesztés	<ul style="list-style-type: none"> - Városi parkok, terek, játszóterek fejlesztése, új zöldfelületek létrehozása - Duna megközelíthetőségének javítása, Duna Sétány - A rehabilitációs területek zöldfelületi ellátottságának növelése - Fővárosi és agglomerációs kisvízfolyások környezetének rendezése, mintaprojekt megvalósítása (pl. Rákospatak); - Barnamezős területek egy részének funkcióváltása, új beruházásokhoz kötődően zöldfelületi elemek létrehozása
Az innovativitás, a tudásváros funkció erősítése	<ul style="list-style-type: none"> - Innovációs erőforrások fejlesztése. Az egyetemi (tudományos), a versenyszféra (gazdaság) és az önkormányzati szféra közötti fővárosi közvetítés kerületre vonatkozó feladatai



	<ul style="list-style-type: none"> - <i>Húzó klaszterek erősítése, tudományos park és technopolisz fejlesztések támogatása.</i> - <i>A közlekedési infrastruktúra rendszerének átgondolása, a potenciális tudásbázisok tömegközlekedéssel való elérhetőségének javítására (pl. leendő Aquincumi-híd térsége, a pesti és budai oldali kapcsolatok)</i> - <i>Fővárosi közreműködés és „jelképes” támogatás a Budapesti Konferenciaközpont „helykiválasztásában” és megépítésében.</i>
<p>Kis és középvállalkozások (KKV) fejlődésének elősegítése, tudatos gazdaságfejlesztés</p>	<ul style="list-style-type: none"> - <i>A KKV-k telephely problémáinak megoldását segítő módszerek, eljárások kidolgozása, beépítése a Főváros ingatlanpolitikájába</i> - <i>Beszállítói tevékenység támogatása</i> - <i>A főváros gazdasági erősségét képviselő vállalkozói szféra érdekeinek képviselete a városvezetés diplomáciai szereplései alkalmával</i> - <i>Együttműködés a KKV-k már bevált finanszírozási eszközeinek továbbfejlesztése érdekében</i> - <i>Inkubátorház-program a kutatás-fejlesztésben tevékeny kis-, és középvállalatok számára a meglévő Infopark és a leendő hasonló profilú technopoliszok területén</i> - <i>Fővárosi regionális gazdaságfejlesztési stratégia kidolgozása</i>
<p>A szakképzési struktúra átalakítása, a tudásgazdaság igényeihez igazítása a budapesti agglomerációra is kiterjedően</p>	<ul style="list-style-type: none"> - <i>A 2004-2006-os Nemzeti Fejlesztési Terv szakképzést és munkaerő-piaci kérdéseit érintő lehetőségek kihasználása együtt a térség szereplőivel. Koordinált részvétel a pályázatokon (pl. térségi integrált szakképző központok).</i> - <i>A szakképzés tartalmi megújítása az egész életen át tartó tanulás és a munkába állás kedvező lehetőségei érdekében;</i> - <i>Regionális szakképzési érdekegyeztetés, közös tervezés.</i>
<p>A közigazgatás, az oktatás és a könyvtárhálózat informatikai háttérének fejlesztése</p>	<ul style="list-style-type: none"> - <i>e-Közigazgatás rendszerének továbbfejlesztése;</i> - <i>Egységes térinformatikai rendszer kiterjesztése az összes kerületre, uniós források igénybe vételével;</i> - <i>Szabó Ervin Könyvtár hálózatának fejlesztése: multifunkcionális, minden korosztály számára programot kínáló, nyitott könyvtárhálózat kialakítása.</i> - <i>Intézményi honlapok, és egyéb tartalomszolgáltatási fejlesztések: Budapest és a kerületek önkormányzatainak és egyéb intézményeinek részvételével.</i>



<p>Turisztikai fejlesztések - fürdőfelújítások, belvárosi kiskereskedelmi fejlesztések</p>	<ul style="list-style-type: none"> - A belvárosi kiskereskedelem fellendítése a gyalogos forgalom kiterjesztése kapcsán. Helyi üzleti magántőke bevonása a közterület-felújításba a frekventált utcaszakaszokon; - Turisztikai városmarketing - Idegenforgalmi információ-szolgáltatás és kapcsolódó marketing tevékenységek a fővárosi turisztikai értékekre vonatkozóan; - Népfürdő utcai szállodasor
<p>Főbb közútfejlesztések – új hálózati elemek létrehozása</p>	<ul style="list-style-type: none"> - Útfelújítások (minőségi kátyúprogram) elsősorban a tömegközlekedéssel rendelkező fővárosi és a tömegközlekedéssel rendelkező kerületi utcaszakaszokon. - Margit híd felújítása
<p>Városrehabilitáció a barnamezős területeken</p>	<ul style="list-style-type: none"> - Az átmeneti zóna újrahasznosítható területeinek feltárása, az újrahasznosítás feltételeinek számbavétele, a lehetséges partnerek körvonalazása (barnaövezeti program készítése az érintett kerületekkel, kerületi szövetségekkel együttműködésben), a legfontosabb területekre a tervezetés megindítása és támogatása; - A barnaövezeti újrahasznosítható területek környezeti kármentesítésének áttekintése (kármentesítési kataszter készítése), a legfontosabb területekre az országos és EU támogatások elnyerése érdekében készítenő pályázatok támogatása; - Mintaprojektek elindítása a társkerületekkel – pl. Rákosrendező
<p>A lakhatás szociális feltételeinek javítása</p>	<ul style="list-style-type: none"> - Bérlakásépítés elősegítése - A lakásfenntartási támogatási rendszer átalakítása, olyan támogatási rendszer megteremtése, amelyhez a kerületeknek saját érdekükből adódóan megéri csatlakozniuk, így a rendszer egy egységes fővárosi gyakorlat irányában tud átalakulni; - A hajléktalan ellátás további modernizálása.
<p>Kórházi és szakorvosi ellátás regionális reformja</p>	<ul style="list-style-type: none"> - A Fővárosi Egészségfejlesztési Alap forrásainak növelése (a kerületi intézmények hatékonyságát növelő pályázati alapú támogatási rendszer pénzügyi lehetőségeinek bővítése).



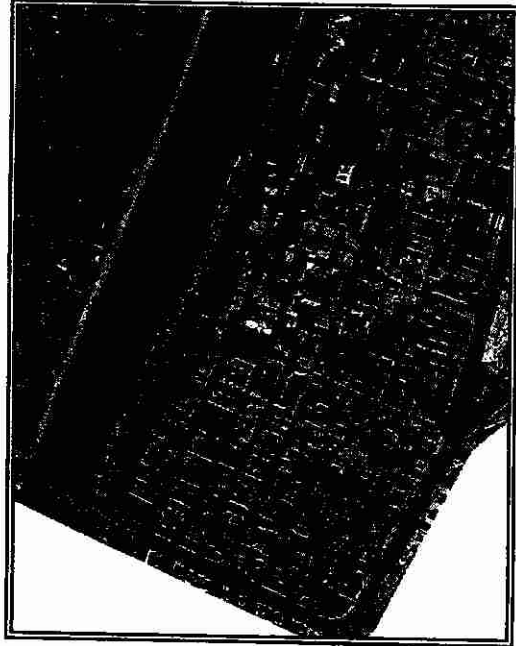
	<ul style="list-style-type: none"> - <i>Regionális kórházreform végrehajtása</i> - <i>Szakmai centrumok kialakítása</i>
<p>Intézmények, közterületek és tömegközlekedési eszközök akadálymentesítési programja</p>	<ul style="list-style-type: none"> - <i>Budapest területén, a fővárosi, kerületi, állami intézmények és a közfunkciót ellátó magán létesítmények törvény szerint előírt akadálymentesítése;</i> - <i>Fővárosi és kerületi tulajdonú közterületek akadálymentesítése;</i> - <i>Közösségi közlekedési eszközök akadálymentesítése</i>
<p>Az oktatás egyenlőtlenségeinek csökkentése</p>	<ul style="list-style-type: none"> - <i>A hat- és nyolcosztályos gimnáziumok kiegyensúlyozására versenyképes felsőtagozati képzések kialakítása;</i> - <i>A hátránykompenzáció bevezetése a képzési rendszer egészére – speciális felzárkóztató programok.</i>



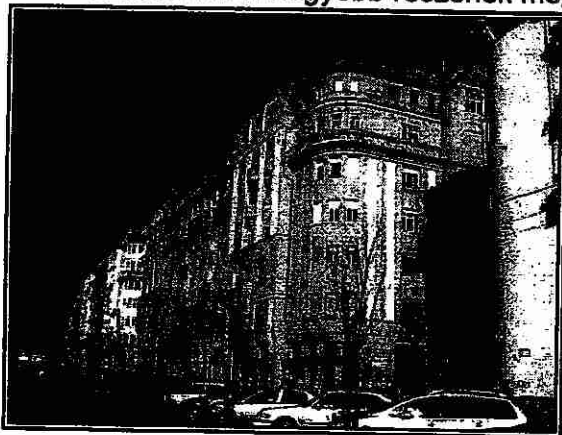
3. Javaslatok a karakteres területek fejlesztésére⁶

Újlipótváros

A XIII. kerület egyik legnagyobb presztízsű városrésze Újlipótváros, mely hagyományosan a pesti belváros meghosszabbítása. A hetvenes-nyolcvanas évek alatt tapasztalt lassú leromlás után a kilencvenes évek folyamán, különösen annak második felétől kezdve Újlipótváros felértékelődött, ingatlanpiaci pozíciója megerősödött, ezzel párhuzamosan elindult a lakónépesség kicserélődése és fokozatos megfiatalodása. A terület fizikai jellemzői – a sűrű városias beépítés, a viszonylag jó minőségű épületek, a kevés zöldfelület és az a tény, hogy a Nagykörút a városrész egyik határoló útja – arra mutatnak, hogy egy fejlesztési stratégia célja a belvárosi jelleg megőrzése és megerősítése, illetve, hogy a terület értéknövelése a hagyományos városias jelleg megerősítésével és a pezsgő kulturális élet támogatásával érhető el.



Jelen pillanatban Újlipótváros (és főként annak a Körúthoz és a Szent István parkhoz közel eső részei) a XIII. kerület egyik legkevesebb problémával küzdő városrésze. A jelenlegi folyamatokat figyelve azt is gondolhatjuk, hogy a területet érintő kisebb-nagyobb problémák hosszú távon, minimális önkormányzati beavatkozással megoldhatóak. Való igaz, a tehetősebb rétegek beköltözése folyamán az önkormányzati szerepvállalás szükségessége csökkent és megváltozott: a további átalakulás elősegítésére egyfajta „katalizátor” szerepét kell felvállalnia, elősegítendő a szükséges beruházások minél nagyobb részének megvalósulását. Mindemellett, a növekvő jó minőségű



ingatlanpiaci kínálat – a kerületen belül és kívül egyaránt – elengedhetetlenné teszi, hogy a terület jelenlegi jó pozíciójának megtartása és javítása érdekében a legnagyobb problémákat – mint a társasházak felújítási deficitje, a zöld területek hiánya, a parkolási nehézségek, a szemét és a kutyapiszok kérdése – a kerület idejében és enyhítse.

A terület fejlődésének biztosítása és ingatlanpiaci pozíciójának erősítése feltételezi a fentebb felsorolt környezeti problémák enyhítését, ezzel összefüggésben az agóra

⁶ A fejlesztési javaslatok megvalósításában érintett szereplők a fejlesztések táblázataiban rövidítésekkel jelölve találhatóak. Magyarázat: 13 – XIII. kerületi Önkormányzat, GY – Gyűri Szövetség, BP – Budapest Főváros Önkormányzata, HU – Magyar Állam, - EU – Európai Unió támogatási formái, PR – Privát szféra (magántőke)



funkciók további kiépülését, lehetőség szerint minél több utcában a forgalomcsillapítás bevezetését – erre különösen a rakpart meghosszabbítása és az Aquincumi-híd megépülése után adódik lehetőség - és az élénk kulturális élet támogatását. Utóbbiak hosszú távon is hozzájárulhatnak ahhoz, hogy az Újlipótvárosra oly jellemző kiskereskedelem életképes maradjon a plázák és hipermarketek versenyében, tovább erősítve a terület belvárosi hangulatát.

Fejlesztési javaslatok:

- A társasházak műszaki modernizálása és felújítása az elmúlt évek renoválása ellenére még mindig probléma az Újlipótvárosban. A Szent István parkhoz közel eső sávban számos épület megújult, a Váci út felé haladva, rossz műszaki állapotban lévő épületek száma nő. A terület értékének megőrzéséhez elengedhetetlen a teljes épületállomány fokozatos megújulása, amely – a jelenlegi lakossági összetétel alapján – igényli az önkormányzati segítséget. Javasolt a jelenlegi társasház felújítási alap megtartása, és amennyiben mód van rá, további bővítése a jövőben.

1. Homlokzat megújítás és műszaki modernizáció Újlipótváros épületeiben								
Probléma	Jellemzője	Település-fejlesztési koncepció javaslatok	Európa Terv XIII. fejlesztési javaslatai	Megvalósítás szereplői			Támogatási és együttműködési lehetőségek	
A lakóépületek rossz műszaki állapota, elhanyagolt homlokzatok	Számos épület megújult az elmúlt években, ez még töredékét képezi a területen található számos rossz állapotú épületnek.	A nagyvárosias és városias lakóterületek rehabilitációja, lakóépületek korszerűsítése. Rehabilitációs stratégia elkészítése az Újlipótváros egyes területeire	A jelenlegi kerületi politika folytatása, a társasházak támogatása	13	GY	BP	EU	Lakóépületek felújítását nem támogatja az Európai Unió
			Közös képviselők rendszeres tájékoztatása a rendelkezésre álló lehetőségekről	✓				✓

- Újlipótváros zöld központja jelen pillanatban a fővárosi fenntartású Szent István park. A park a városrészen kívülről is vonz látogatókat, és nem elhanyagolható szerepe van abban, hogy a városrész Budapest egyik legfelkapottabb területévé vált. Az építészeti értéket jelzi, hogy a parkot körülvevő épületegyüttes fővárosi műemléki védeltséget élvez. Ha nem is ilyen mértékben, de a Szent István parkhoz hasonló szerepet tölthetnek be a területileg jóval kisebb és kerületi fenntartású zöldterületek. Amennyiben itt az önkormányzat fejlesztéseket hajt végre, ezek a felületek is megfelelővé válnak nem csupán a zöldfelületi hiány enyhítésére, de közösségi funkciók ellátására.





- Bármilyen parkrekonstrukcióval párhuzamosan, továbbra is elengedhetetlen marad a zöldfelületek növelése Újlipótvárosban a fásítási program folytatásával, és intenzitásának növelésével.

2. Zöldfelület fejlesztés Újlipótvárosban										
Probléma	Jellemzője	Település- fejlesztési konceptió javaslatai	Európa Terv XIII. fejlesztési javaslatai	Megvalósítás szereplői						Támogatási és együttműködési lehetőségek
				13	GY	BP	HU	EU	PR	
A zöldterületek hiánya	A terület szegényes zöld felületekben, ami rontja az ott élők életmi- nőségét	Az Újlipótvárosi fa-sorprogram folytatása Lehetséges fejlesztési irány a belső udvarok burkolatának kiváltása zöld felülettel, amennyiben ehhez önálló forrás és terv áll rendelkezésre A Duna-part felé vezető utcák gyalogos funkciójának erősítése zöld felületekkel, meglévő zöld felületekhez való vezetése	Az Újlipótvárosi fasorprogram folytatása Konceptió készítése a belső udvarok zöld felületének növelésére	13	GY	BP	HU	EU	PR	Az EU forrás ilyen célú felhasználhatósága bizonytalan. Kedvező döntés esetén egy városrehabilitációs akcióterület közterület- fejlesztési programjához lehet elérhető, amelyen belül megvalósítható lesz a zöldterületek növelése is
				✓		✓		✓		

- Nehezen választható el a zöldfelületek hiányától Újlipótvárosban az agóra funkciók hiánya és a szennyezett utcák problémája. Megoldása kulcskérdés a városrész fejlődéséhez és jelenlegi magas státuszának megőrzéséhez. A köztisztaság növelésén felül ezért fontos feladat utcabútorok kihelyezése és forgalomcsillapított illetve gyalogos zónák kialakítása. Sétálóutca kialakítására alkalmas lehet többek között a Hollán Ernő utca körúthoz közel eső része, itt az Odeon Lloyd mozi és a számos kisebb, a területre jellemző üzlet és vendéglő is segíti a agóra funkció kialakítását, olyan közterületet biztosítva, ahova a lakosok szívesen elmennek és hosszabb időt ott töltenek. A kialakított forgalomcsillapított zónák és sétálóutcák a színvonalas utcai kulturális fesztiválok és események helyszínévé válhatnak, létrehozva egy pezsgő, élő városi területet. A Szent István parkban már elkezdett és nagy sikert arató nyáresti koncertek nyomán ilyen, újonnan kialakított attraktív városi





tereken további programokat lehet rendezni. Javasolt, hogy a közterületeken (pl. Pozsonyi út), a vendéglátóhelyeken teraszok építését engedélyezzék az illetékes önkormányzatok (Főváros, XIII. kerület). Külön kérdésként merül fel a Dunával való kapcsolat megteremtésének kérdése, a Duna-parti sáv rekreációs és kulturális hasznosítása. A vízparti rendezvények biztosítják a víz közelségének Budapesten oly ritkán érezhető élményét.

3. Agóra, rendezett városi tér kialakítása Újlipótvárosban											
Probléma	Jellemzője	Település- fejlesztési konceptió javaslatai	Európa Terv XIII. fejlesztési javaslatai	Megvalósítás szereplői			Támogatási és együttműködési lehetőségek				
Az agóra funkciók hiánya és a jelen lévő utcai szennyezettsé g	A piszkos utca, a kutyapiszok jellemző. A Pozsonyi út kivételeivel aránylag kicsi az utcai élet.		A köztisztaság növelése, "kutyá piszok" szemetések kihelyezése	13	GY	BP	HU	EU	PR	Fővárosi együttműködési lehetőségek a Középtávú Városfejlesztési Program alapján.	
			Utcabútorok kihelyezése	✓		✓				✓	
			Utcái kulturális programok támogatása								
			Forgalomcsillapított/ sétálóutcák kialakítása								

- A parkolás problémát jelent Újlipótvárosban. A következő évek folyamán ezen a területen a személygépkocsik számának további növekedésével kell számolni. A nemrégiben elfogadott egységes fővárosi parkolási rendelet ugyan tartalmaz racionalizációs lépéseket, áttekinthetőbb a szabályozás, és felhasználóbarát lesz a rendszer, de a parkolóhiány ettől még nem oldódik meg. A támogatandó terv egyik sarokköve kell, hogy legyen a parkolásból befolyt összeg visszaforgatása hasonló célokra: mélygarázsok és parkolóházak építésének és használatának támogatására. Megoldandó feladat az új lakóegyüttesek eladásakor meg nem vásárolt parkológarázsok hasznosítása. Ez egy átfogó parkolási politika, illetve az OTÉK módosítása keretében oldható meg. A régebbi társasházak bekapcsolása is elkerülhetetlen a parkolási gondok megoldásában, pincéjük, udvaruk felhasználásával.



4. Parkolás Újlipótvárosban										
Probléma	Jellemzője	Település-fejlesztési koncepció javaslatok	Európa Terv XIII. fejlesztési javaslatok	Megvalósítás szereplői						Támogatási és együttműködési lehetőségek
Parkoló helyek hiánya	Az utóbbi évek során megnőtt az autók száma az egész város, és Újlipótváros területén is.	Újlipótvárosban parkolóház építése, új épületeknél többlet parkoló létesítésének támogatása, közterület alatti mélygarázsok építésének lehetővé tétele	A parkolási rendszer fővárosi szintű egységesítésének kerületi támogatása, a parkolásból befolyt összeg mélygarázsok és parkolóházak építésének és használatának támogatása	13	GY	BP	HU	EU	PR	A jelen állás szerint EU támogatás maximum P+R parkolók létrehozásánál jöhet szóba,
				✓		✓			✓	



Kerületi központok, jellegzetes klaszterek, funkcionális egységek

Az elmúlt 60-70 év, de főképp az utóbbi 10 év fejlődésének eredményeként több, eltérő szereppel bíró alközpont kialakulásának vagyunk szemtanúi a XIII. kerületben. Ezen alközpontok közül a funkciók szétaprózottsága miatt egyik sem vált minden szempontból meghatározó vonatkoztatási ponttá. Az alközpontok és a klaszter jellegű szerveződések, funkcionális alközpontok a következők:

Adminisztratív központok:

- **Kerületi közigazgatási központ:** Béke tér
- **Fővárosi és országos jelentőségű hivatali intézmények központja:** Váci út – Róbert Károly körút csomópontja, ORFK, BRFK, PMRFK, Országos Nyugdíjbiztosító Intézet, Fővárosi és Országos Levéltár, ÁNTSZ, ELMŰ, VIZMŰ, Fővárosi Központi Okmányiroda

Funkcionális központok:

- **Kereskedelmi központ:** Lehel tér a régi-új piaccal, illetve a Nyugati – Westend Citycenter vonzáskörzete, ami ugyan már nem a XIII. kerület része, de funkciójában ehhez a kereskedelmi vonalhoz kapcsolódik
- **Kereskedelmi, pénzügyi zóna:** Váci út – Gyöngyösi utca, Forgách utca, bankszékházak, KPMG, OTP, Budapest Bank
- **„Bútor klaszter”:** Róbert Károly körút - Lehel úthoz közeli szakasza
- **„Autó klaszter”:** Váci út – Röppentyű utca és a Reitter Ferenc utca térsége
- **Egészségügyi zóna:** a Dózsa György út – Váci út – Szabolcs utca – Szegedi út által határolt tömbben – Nyíró Gyula Kórház, Országos Gyógyintézeti Központ, Honvéd Kórház, Országos Egészségbiztosítási Pénztár, továbbá a Madarász utcai Gyermekkorház

Budapest hosszú távú fejlesztési elképzeléseiben hangsúlyos szerepet kap a nem belvárosi kerületek városrész-központjainak kialakítása. A XIII. kerületre nem jellemző, hogy egyetlen, mesterségesen kijelölt multifunkcionális központja alakult volna ki.

A kerületi tervek és a városfejlődést és a térszerkezetet befolyásoló befektetői tőke a kedvezőbb infrastruktúrával és multimodális kapcsolattal rendelkező területet, a Váci út – Róbert Károly körút által meghatározott csomópontot részesítette és részesíti előnyben.

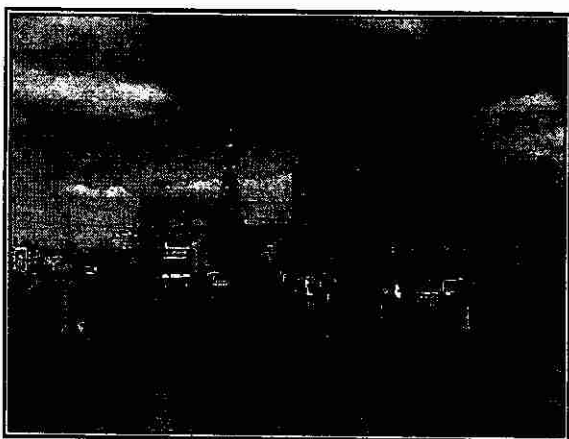


A funkciók megosztottsága révén a két terület nem válik egymással helyettesíthetővé, az eltérő karakterek ugyanakkor számos lehetőséget adnak arra, hogy egymás közelében kiválóan tudjon működni egy kerületi központ (Béke tér) és egy fővárosi szinten jelentős, modern „belvároskapu” – a Váci út - Róbert Károly körút térsége.



A kérdés időről-időre napirendre kerül, de végül mégis a szerves városfejlődés érleli ki a kerületi alközpontok helyét és szerepeinek körét. Fontos, hogy a helyi városvezetés ezt a folyamatot a közérdeknek megfelelően befolyásolja. Jelenleg, mint ahogyan azt a településfejlesztési koncepció is jelzi, az alközpontok funkcionális tartalma és az épített környezetük színvonala nem egységes.

Béke tér

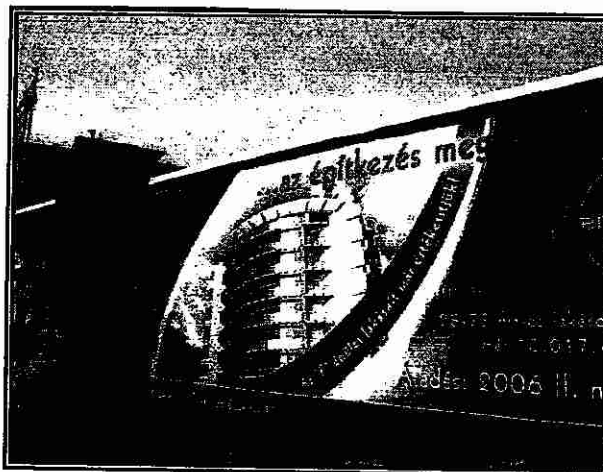


A kerület-központ fizikai elhelyezkedése nemcsak a városrész tér-struktúráját alapjaiban befolyásoló tényező, hanem az emberek mentális térképén is legalább olyan fontos szerepet játszik. A tér a kerületben a hivatali - egészségügyi központ szerepén túl egyelőre nem tudott még számottevő egyéb identitást kialakítani önmaga körül. A motorizáció és a tömegközlekedés fejlődése pedig forgalmi csomópontot alakított ki. Leszámítva a Polgármesteri Hivatal épületét, nem igazán érezhető az a karakteres kép, amely egy jó hangulatú, kedvelt helyé tenné ezt a városrészt.

Amennyiben sikerül egy jól meghatározott fizikai és tudati szinten egyaránt értelmezhető arculattal felruházni a XIII. kerület központját, az kiemelt szerepet adhat ennek a térnek, nemcsak mint adminisztratív központ, hanem mint szimbolikus hely a kerület térképén. Ezt az igényt felismerve a Kerület el is készítette a térség arculattervét.

A környéken jelenleg is nagy volumenű ingatlanfejlesztések folynak (ld. Central Park a régi Volán-telep helyén), melyek növelik a laksűrűséget, az újonnan épülő lakóegyüttesek földszintjein létesülő kereskedelmi és szolgáltató egységek pedig hozzájárulnak a környék hivatali-, egészségügyi, és oktatási intézményei által dominált kerületközpont felpozíciójához.

A Béke tér előnye a Váci út – Árpád híd alközponttal szemben, hogy ezt a kerületrészt nem az autókra tervezték, ráadásul a villamos jelenléte tovább javítja annak az esélyét, hogy lehetővé váljon egy mozgalmas agóra kialakítása. Ahhoz, hogy a Szegedi út fejlesztése és a XIV. kerületi átkötés megvalósítása révén ne legyen túlterhelt forgalmi csomópont a Béke tér, külön kell választani a közlekedési funkciókat és a gyalogos övezeteket. A Szegedi út forgalmának Béke téren való átvezetését körforgalommal, esztétikus közterületi rendezésekkel, jól átgondolt forgalomtechnikai megoldásokkal kell kialakítani.



A központ-dilemma kérdése feloldható azzal a megközelítéssel, hogy a Béke tér marad a kerület lokális központja, míg a Váci út – Róbert Károly körút találkozási pontja egy tágabb, fővárosi és országos, illetve funkcionális központ szerepét tölti be. A kettő nem ellentéte, hanem kiegészítője egymásnak. A lokális szerep emberléptékűbb, jobban illeszkedik a



kerület méreteihez, míg a tágabb dimenziót képviselő másik központ a dinamizmusát jelenti a kerületnek, kiegészülve a többi alközponttal. A városvezetésnek ezen logika mentén kell szervezni a fejlesztési politikáját.

Jellegénél fogva az egész kerületet érintő kérdés, mégis itt említjük meg az e-Önkormányzat további fejlesztésének fontosságát, mivel a Béke tér az e-Közigazgatás fizikai infrastruktúrájának központja is. A XIII. kerület ISO 9001:2000 minőségi tanúsítvánnyal rendelkezik az önkormányzati intézmények működtetésére. Ennek fontos része a hivatali ügyintézés magas szintű, egyablakos, ügyfélbarát működtetése („workflow” rendszer), az informatika mind szélesebb körű alkalmazása és a tapasztalatok folyamatos visszacsatolása a szervezet-fejlesztés során.



A valós önkormányzati központ háttereként szükség van a virtuális önkormányzatiság és kommunikációs rendszerek modernizálására a hivatalon belüli és a lakossági eljárásokra vonatkozóan. Ez a feladat, ismerve a technológiák rohamos fejlődését, folyamatos és igen költséges fejlesztést igényel, ugyanakkor olyan fejlődési potenciált teremt a kerület számára, melynek révén hatványozottan térül meg a belé fektetett tőke. A rendkívül forrásigényes beruházások megvalósítását segíti, hogy ezen a téren rendelkezésre állnak állami támogatások, uniós források és magántőke is bevonható. Érdemes az Önkormányzatnak a Fővárossal együttműködve részt venni az Európai Unió városi infokommunikációra vonatkozó, tapasztalatcserét segítő programjaiban és hálózataiban (EUROCITIES - Telecities). Mindemellett igen fontos a humán háttér folyamatos képzése is, mely elengedhetetlen az új eljárások sikeres adaptálásához.

A kerület 2005–2007-re vonatkozó Informatikai Stratégiája elismerésre méltóan, precízen részletezi a fejlesztendő szolgáltatások körét és a megteendő lépéseket, lebontva forrásigényre, és a felelősök szintjére is. Megvalósítása elsődleges fontosságú.

Fejlesztési javaslatok:

- A klasszikus agóra jelleg kialakítása, a már létező arculatterv alapján. Köztéri park-, és zöldfelület-fejlesztés, utcabútorok. A templom körüli terület rendezése, és egy kellemes hangulatú közpark kialakítása, a tér átadása a lakosság számára.



1. Béke tér, mint hivatali kerületközpont körüli tér-rendezés

Probléma	Jellemzője	Település- fejlesztési konceptió javaslatai	Európa Terv XIII. fejlesztési javaslatai	Megvalósítás szereplői						Támogatási és együttműködési lehetőségek
				13	GY	BP	HU	EU	PR	
Béke tér és környékének identitás-hiánya, térszerkezeti szerepének rendezetlensége	A közhivatali központ szerep és lakófunkció dominanciája	„közterületi arculatterv”; önkormányzati fenntartású zöldfelületek fejlesztési programja	Az arculatterv kiegészítése, megvalósítása	13 ✓	GY	BP ✓	HU	EU ✓	PR ✓	

- A Béke tér közlekedési kapcsolatainak javítása. A Nagy Lajos király út 2x2 sávossra bővítése kapcsán a Szegedi úti felüljáró megépítésével a kerületek közötti harántirányú közúti, illetve kötőtpályás (3-as villamos átvezetése a felüljárón) összeköttetés létrehozása. Zuglói Bosnyák téri, és azon túl a kőbányai kerületközpontokkal való összeköttetés. Béke tér forgalmi zónáinak rendezése.

2. Béke tér közlekedési kapcsolatainak javítása

Probléma	Jellemzője	Település- fejlesztési konceptió javaslatai	Európa Terv XIII. fejlesztési javaslatai	Megvalósítás szereplői						Támogatási és együttműködési lehetőségek
				13	GY	BP	HU	EU	PR	
Közlekedési kapcsolatok hiányossága, főként haránt irányban	A Szegedi út vonala és az akadálymentes kapcsolat Zuglóval a Teleki Blanka utcánál megszakad, a lokális kapcsolatok a két kerület között nem tudnak erősödni a vasút elválasztó hatása miatt.	A Nagy Lajos király útja kiszélesítése kapcsán a 2x2 sávoss ut. kerékpárút és villamospálya átvezetése a XIII. kerületbe	A meglévő tervek további kivitelezése, az együttműködés erősítése Zuglóval és a Gyűrű Szövetség többi tagjával a harántirányú kapcsolatok javítása érdekében	13 ✓	GY ✓	BP ✓	HU	EU ✓	PR	Kohéziós alaptól támogatható a harántirányú tömegközlekedési kapcsolatok javítása. A Nagy Lajos király útjának szélesítése szerepel a KVP munkaanyagában, mint szükséges fejlesztés.

- Az informatikai rendszer hardver és szoftver-hátterének folyamatos fejlesztése a „work flow” rendszer igényeinek megfelelően. A kerületi honlap továbbfejlesztése, az interaktivitás javítása, összhangban a Magyar Információs Társadalom Stratégiával és a Nemzeti Szélessávú Stratégiával. Együttműködés a kerület gazdasági szereplőivel a hivatali-üzleti adminisztrációs ügyintézés harmonizációjának érdekében. Tovább kell lépni a jelenlegi, többségében egyirányú internetes ügyintézés és adatáramlás felől a kétirányú, azaz interaktív – digitális aláírást is



használó – internetes ügyintézés felé. Mindezek bevezetésének és működtetésének megkönnyítését szolgálná az uniós tapasztalatcsere programokban való részvétel.

3. e-Önkormányzat fejlesztése, mint a versenyelőny fenntartásának záloga										
Probléma	Jellemzője	Település- fejlesztési konceptió javaslatai	Európa Terv XIII. fejlesztési javaslatai	Megvalósítás szereplői			Támogatási és együttműködési lehetőségek			
A XIII. kerület Virtuális Tere még nem tökéletesen strukturált	A hivatali információs rendszer és a szolgáltatások minősége a legjobbaktól szintén, de pl. a kerületi honlap fejlesztése még szükséges	Az Informatikai Konceptió kiterjed minden lényeges kommunikációs csatorna fejlesztésére (ügyfélszolgálati rendszerek továbbfejlesztése; háttér rendszerek; térinformatikai centrum; vezetői Információs és döntéstámogató rendszerek	A meglévő Informatikai Stratégia megvalósítása Részvétel uniós tapasztalatcsere programokban, hálózatokban	13 ✓	GY 	BP ✓	HU ✓	EU ✓	PR ✓	GVOP e- közigazgatást célzó támogatásai

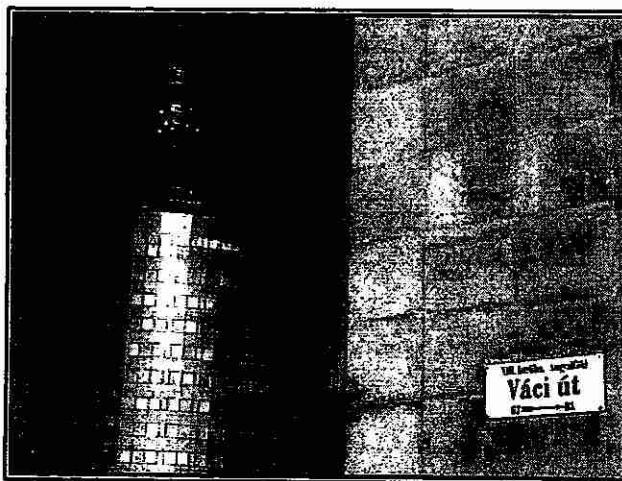
Váci út – Róbert Károly körút csomópontja – üzleti központ

A Váci út menti térség legnagyobb volumenű térszerkezeti változásai a Róbert Károly körüti kereszteződés környezetében történtek, amely bizonyítja a kemény infrastruktúra töркеvonzó képességét.

A csomópont forgalmi és közlekedési szempontból is jelentős, hiszen a Volánbusz pályaudvar, a 3-as metró vonala, a Róbert Károly körüti villamos és számos városi autóbusz is a területen halad át.

Az említett zónában problémát okoz a városrendezési szabályozás által megengedett és a befektetők által szándékozott beépítési magasság konfliktusa. A terület értékéből adódik a logikus következtetés, hogy lehetővé kellene tenni a magas-, esetleg toronyházak építését. Az ezt szabályozó fővárosi rendelet azonban 2002 szeptemberében moratóriumot rendelt el a 45 méternél magasabb házak építésére.

A 2001–2002-ben megvívott próbálkozás után érdemes lenne újra megvizsgálni és a Fővárosi döntéshozói elé vinni a toronyházépítések lehetőségét. A szóban forgó terület képét már így is meghatározzák a 45 méternél magasabb házak (lásd Országos és Budapesti Rendőrfőkapitányság, Nyugdíjbiztosító Intézet). Ezzel Budapest egyik koncentrált magasház övezete jöhetne létre itt, illeszkedve a városrész intézményi profiljába. Természetesen az ennek nyomán megnövekedett autóforgalom közlekedés-politikai vonzatait is vizsgálni kell, mind forgalmi, mind a parkolási igények terén. A Váci út – Róbert





Károly körút csomópontjának intermodális funkcióit – az építési magasság szabályozásától függetlenül – a parkolási lehetőségek fejlesztésével (P+R) erősíteni kell.

A terület kereskedelmi funkciói – a Béke térrel ellentétben – a nagyobb távolságok és az eltérő használat miatt jelenleg csak egy-egy speciális igény kiszolgálására korlátozódnak.

Fejlesztési Javaslatok

- A kerület és a főváros szempontjából is karakterisztikus, különleges épületek és építmények engedélyezése, erősítve a kerületrész sajátos arcúlatán

4. Váci út – Róbert Károly körút (fővárosi szintű) építészeti arcúlatformálása										
Probléma	Jellemzője	Település- fejlesztési konceptió javaslatai	Európa Terv XIII. fejlesztési javaslatai	Megvalósítás szereplői						Uniós támogatási lehetőség
				13	GY	BP	HU	EU	PR	
Váci út – Róbert Károly körúti térség spontán folyamatok, és a befektetők érdekei szerinti alakulása	Dinamikusan átalakuló, fejlődésben lévő terület, iroda központ, és fővárosi, illetve országos intézmények	Folytatódó fejlesztés, a funkcionális és építészeti minőség pozitív alakításával	A még beépíthető területeken igényes és egyedi építmények engedélyezése, javítva a városképen	13 ✓	GY	BP ✓	HU	EU	PR ✓	

- Fontos az itt dolgozók és a körzetben lakók számára a közösségi terek igényes kialakítása, rendezése, továbbá az intermodális közlekedési kapcsolatok átszállási lehetőségeinek könnyítése, akadálymentesítése.

5. Váci út – Róbert Károly körút közttereinek fejlesztése										
Probléma	Jellemzője	Település- fejlesztési konceptió javaslatai	Európa Terv XIII. fejlesztési javaslatai	Megvalósítás szereplői						Uniós támogatási lehetőség
				13	GY	BP	HU	EU	PR	
Váci út – Róbert Károly körút csomópontjának rendezetlen közterei; a magas intézményi funkcióhoz képest kevés a közösségi tér	Dinamikusan átalakuló, fejlődésben lévő terület, iroda központ, és fővárosi, illetve országos intézmények	Folytatódó fejlesztés, a funkcionális és építészeti minőség pozitív alakításával	A hivatali, üzleti, és adminisztrációs intézmények közötti terek felélesztése, parkosítása, élhető városi környezet kialakítása	13 ✓	GY	BP ✓	HU	EU ✓	PR ✓	



- Fővárosi szintű üzleti-, adminisztrációs és irodai központ zóna és új városkapu kialakítása a jelenlegi alapokon, tehát az itt megindult szerves intézmény-fejlesztés továbbvitelével.

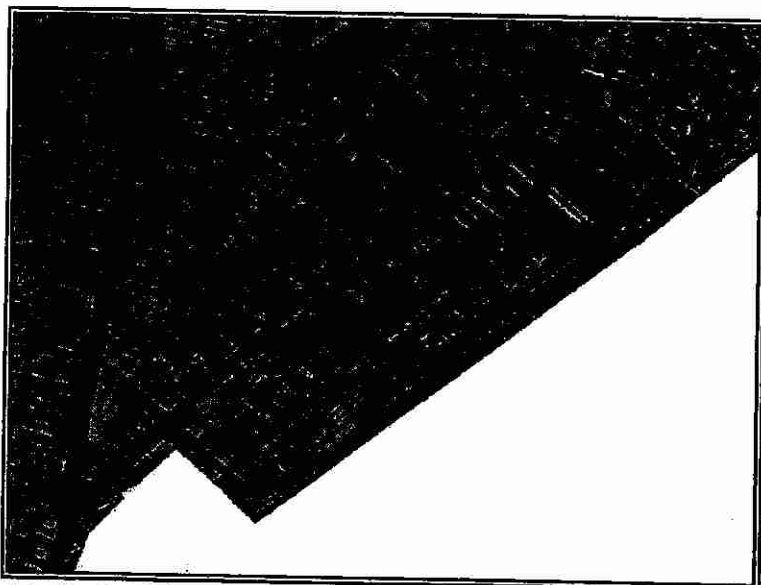
6. Váci út – Róbert Károly körút, mint új városkapu										
Probléma	Jellemzője	Település- fejlesztési konceptió javaslatai	Európa Terv XIII. fejlesztési javaslatai	Megvalósítás szereplői						Uniós támogatási lehetőség
				13	GY	BP	HU	EU	PR	
	Dinamikusan átalakuló, fejlődésben lévő terület, iroda központ, és fővárosi, illetve országos intézmények	Folytatódó fejlesztés, a funkcionális és építészeti minőség pozitív alakításával	Fővárosi szintű üzleti-, adminisztrációs és irodai központ zóna továbbfejlesztése	13	GY	BP	HU	EU	PR	
				✓		✓	✓	✓	✓	

- A József Attila Színháznak, mint a térség kulturális háttér-intézményének, fontos közösségformáló szerepe van. Ezt a szerepet mindenképpen hangsúlyozni kell, fizikailag is jobban kiemelve a színház környezetét.

7. Váci út – Róbert Károly körüti térség kulturális háttére										
Probléma	Jellemzője	Település- fejlesztési konceptió javaslatai	Európa Terv XIII. fejlesztési javaslatai	Megvalósítás szereplői						Uniós támogatási lehetőség
				13	GY	BP	HU	EU	PR	
A színház háttérbe szorulása	A színház és környezete, mint kulturális közeg nem kap megfelelő teret az intézmények között	Folytatódó fejlesztés, a funkcionális és építészeti minőség pozitív alakításával	A József Attila Színház körüli agóra- funkciójának javítása, figyelembe véve az intézmény kulturális szerepét	13	GY	BP	HU	EU	PR	
				✓		✓				



Komplex rehabilitáció a Szabolcs utca és a Kassák Lajos utca környezetében

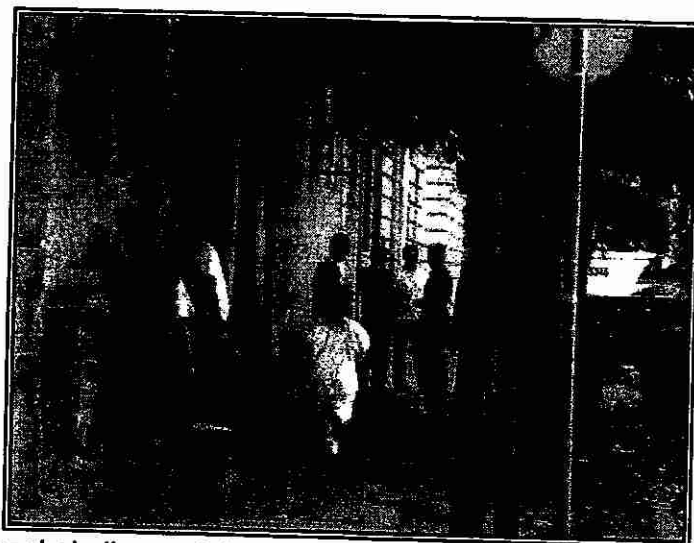


A XIII. kerületben több kisebb krízisterület van, amelyek közül kiemelkedik a Kassák Lajos és a Szabolcs utca környéke. Előbbi terület a Kassák – Klapka – Angyalföldi út – Huba utcák által határolt rész, ahol az alacsony laksűrűség párosul a sok leromlott épülettel és a nagy számú substandard lakással. Utóbbi terület a Szabolcs utca környezetében, a Bulcsú utca - vasúti terület - Dózsa György út és Lehel út által határolt zárvány a kerületi talán legproblémásabb része. Ezen a területen nagy százalékban találunk nem-

lakófunkciójú ingatlanokat, sok a telephely és kisebb üzem, de akárcsak a Kassák Lajos utca környékének az esetében, itt is sok a leromlott lakóépület és az alacsony minőségű lakás.

A Szabolcs utca környékére az önkormányzat elkészítette a rehabilitációs programját. A rehabilitációs program központi eleme a rossz állapotú önkormányzati épületek szanálása és egyesek helyén önkormányzati, szociális bérlakások építése. A Szabolcs utca Lőportár és Dévai utcák közötti szakaszán már a tömb kb. egyharmadát kitevő területen lebontották az épületeket, helyükre részben két önkormányzati bérház kerül, illetve ugyanennek a tömbnek a Lehel út felőli oldalán vállalkozói lakásépítés folyik. Ezen kívül elkészült a Szabolcs utcában a Szemirámisz ház első üteme, és a Bulcsú utcában is építkezés folyik. Az utcában található még 3 önkormányzati ingatlan lakóházzal, ezek közül az egyik egy igen problémás beépítésű. (Az utcafront egy művészeti iskoláé).

A Szabolcs utcai krízisterület magját a vasút felé eső lakóépületek jelentik, melyek közül a legtöbbet privatizálták, (bár az önkormányzati lakások aránya elég magas maradt bennük). Az épületek többsége igen magas laksűrűségű, több duplaudvaros, erősen leromlott, és nagyarányú a komfort nélküli lakások száma. Ezen épületek felszámolása meghaladja az önkormányzat erejét, ezért hosszabb távon is várható, hogy a szociális problémák megmaradnak a területen. A szociális problémák koncentrációját legfeljebb egy-két kisebb épület lebontásával tudja tovább lazítani az önkormányzat. A területen lakóház felújítások elvélve akadnak, köztük néhány intézmény és ipari vállalkozás célú épület. Várhatóan a jövőben is megmarad a vegyes területhasználat.



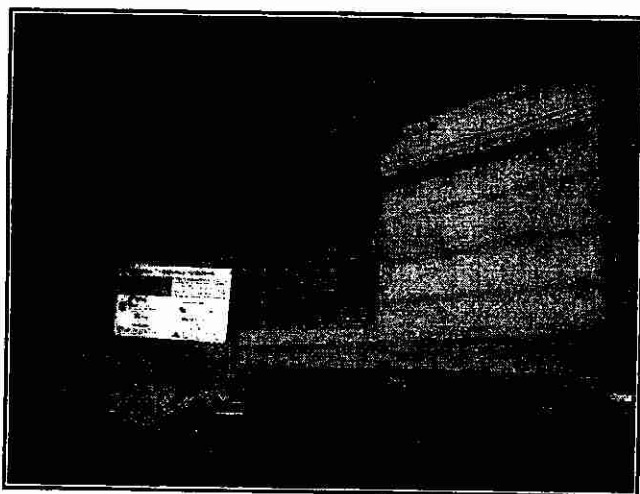


Figyelembe véve a két fentebb említett terület elhelyezkedését, lakosságának összetételét és azokat a humánpolitikai irányelveket, amelyek mentén a XIII. kerületi önkormányzat az elmúlt évek folyamán dolgozott, akkor a jövőbeni fejlesztések középpontjában egy óvatos, lépésekben haladó épület- és városmegújítási politika kell álljon, kiegészítve egy szociálpolitikai intézkedéssorozattal, amelyik a helyi lakosság helyzetén kíván segíteni. A rehabilitáció mindkét terület esetében a lakosság megtartására kell, hogy törekedjen, a mélyszegénység fellazításával és a gettósodási tendenciák elhárításával. Kívánatos egy arányos lakosságcsere a szegregációs tendenciák megállítására, és egy vegyesebb lakosság-összetétel kialakítása. Ez utóbbi cél eléréséhez a legmegfelelőbb út az új építkezések – önkormányzati és magánérs egyaránt - segítségével jobb módú réteg vonzása a területre.

Fejlesztési javaslatok

- Fizikai rehabilitáció: közterület-fejlesztés és lakóépületek felújítása/építése

Mindkét szóban forgó területre jellemző az erősen leromlott fizikai állapot: a romos lakóházak és a rossz állapotban lévő közterek. A Szabolcs utca esetében a helyzet annyival súlyosabb, hogy a vegyes használat miatt sok a nem lakó funkciójú ingatlan, a kis telephely, illetve a vasút közelsége tovább rontja a közterületi megújulás esélyeit. A fizikai rehabilitáció két kulcseleme a közterület megújítása és a lakásállomány rehabilitációja.



A lakásállomány megújítása eddig is kulcselemét képezte a kerület rehabilitációs stratégiájának. Ez jelentette a rossz állapotú lakóházak lebontását vagy felújítását, a komfort nélküli lakások megszüntetését és új társasházak vagy önkormányzati bérházak építését. Javasolt a bérházak mellett – éppen a vegyes lakosság összetétel elérése érdekében – amennyiben mód van rá, egy további fecskesház létesítése a Szabolcs vagy a Kassák Lajos utca környékén. A

lakóépületek megújítása kiegészítendő a közterületi rehabilitációval. Ennek kulcseleme mindkét terület esetében a zöldfelületek növelése és olyan funkcionális terek kialakítása, amelyek segítségével a lakosok birtokba tudják venni a területet és magukénak érzik a saját városrészüket. Ilyen közterületi rehabilitáció eleme lehet park és játszótér kialakítása üres területen.

Szintén sokat javítana a lakókörnyezet vizuális minőségén, ha a környéken található nagy kiterjedésű tűzfalak fantáziadús „felöltöztetésére”, azaz művészi értékkel bíró díszítésére egy tervpályázatot írnának ki, vagy a lakosságot vonnák be. Ennek Nyugat-Európában komoly hagyományai vannak, és az emberek túlnyomó többsége örömmel tekint ezekre a szürkeséget megtörő falfestményekre, dekorációkra.

A tömb határán, MÁV területen a Vágány utca kiépítése, valamint a VOLÁN telep funkcióváltása adhat majd új lendületet a térség rehabilitációjának.



1. Fizikai megújulás a Kassák és Szabolcs utca környékén										
Probléma	Jellemzője	Település- fejlesztési konceptió javaslatai	Európa Terv XIII. fejlesztési javaslatai	Megvalósítás szereplői						Támogatási és együttműködési lehetőségek
A Kassák Lajos és a Szabolcs utca leromlott állapotú terei és épületei	Fizikai depriváció az épületeken belül és kívül, elhanyagolt közterületek, kevés zöld	Területi lakásállomány tudatos átformálása	A már épülő önkormányzati házak mellé fecskesház elhelyezése a területen	13	GY	BP	HU	EU	PR	EU forrásokra nem lehet a lakhatás területén számítani, itt sokkal inkább országos pályázati lehetőségek merülnek fel, akár a fecskesház akár a magánbérletés esetében.
			Amennyiben megvalósul országos szinten egy magánbérletés támogató rendszer, javasolt a területen magánbérház építése is	✓		✓	✓	✓	✓	A 2007 utáni ROP (amennyiben megnyílik ilyen funkciókkal), biztosíthat EU forrást a rehabilitáció közterület fejlesztési feladataihoz
		A zöldfelületek minőségi és mennyiségi fejlesztése	Mindkét rehabilitációs területen zöld felületek kiterjesztése, akár park és játszótér létrehozása egy lebontott épület területén							A rehabilitáció fővárosi forrásokra is számíthat, ha a jelenleg induló 3 szociális rehabilitációs modell kísérlet a későbbiek során kibővíti.

- Szociális rehabilitáció

A rehabilitációs területeken – a szociális szempontok figyelembevételével – a sikeres programok záloga a különböző ágazati stratégiák összehangolása.

1. A tartós munkanélküliség kezelése: a leromlott területen nagyszámban élő tényleges és tartós munkanélküliek (nem csak a regisztráltak, hanem az aktív korú munkaképes, de legális munkával nem rendelkező lakosság) problémáját korlátozott mértékben képes kezelni a közhasznú és közcélú foglalkoztatás (csak a közszférában teremthetők ilyen állások). A munkanélküliség kezelése leginkább nem kerületi feladat, a sikeres rehabilitáció érdekében a kerületnek pro-aktív módon kell fellépnie, illetve javasolt kooperáció kiépítése a Fővárossal.

2. Az oktatás fejlesztése hosszútávú feladat, ami évek múltán hoz eredményt. Az alapszintű oktatás – mivel az a kerület hatásköre – lehetőséget teremt a kerület számára - a szülői elégedettség alapján –, hogy aktívan befolyásolja a felnövekvő generációkat annak érdekében, hogy tehetségüket kibontakoztassák és kompenzálni tudja hátrányos helyzetét, integrálódni tudjon a társadalomba. Ennek két kiemelt helye az óvoda és az általános iskola. A gyermekek iskolai beilleszkedése és eredményes tanulása szempontjából meghatározó szerepet tölt be az óvoda. Az óvodába rövid ideig járó gyerekeknél, amennyiben hátrányos helyzetű családokból jönnek, gyakran hiányoznak az alapkészségek, amelyek hozzájárulnak a sikeres



iskolai szerepléshez. Ez különösen a roma gyerekeknél okoz problémákat. A bölcsőde és az óvoda szerepe összekapcsolódik a szociális munkával, foglalkoztatási programokkal és átképzési lehetőségekkel. Az étkezési támogatást nyújtó óvodai ellátás esélyt ad a szülőknek, hogy – amennyiben munkanélküliek – újra munkába tudjanak állni. Ez irányban a kerület már jelentős lépéseket tett.

Az iskolai oktatás biztosíthatja hosszú távon a képességfejlesztést, a rehabilitáció sikerét, lehetővé téve a hátrányos helyzetű gyerekek sikeres munkaerő-piaci és társadalmi integrációját. Az alkalmazandó komplex differenciált fejlesztést biztosító pedagógiai programok célja a személyiség fejlesztése, az alapismeretek, készségek elsajátítása mellett az iskolai lemorzsolódás minimalizálódása, és az, hogy a gyerekek sikeresen tudjanak az általános iskola után is az oktatásban résztvenni. A roma gyerekek esetében fontos, hogy a szociális hátrányaik ellensúlyozása mellett, az iskola felvállalja a kulturális identitásuk kialakulásához elengedhetetlen értékek közvetítését.



A helyi közösség fejlesztésében fontos szerepet tölthet be az iskola, hiszen számtalan oktatási és képzési program színteréül szolgálhat, és a kulturális identitás, a szomszédsági tudat kialakulásának egyik kiemelt helye lehet. Ehhez az kell, hogy a körzeti iskola biztosítsa az értelmes szabadidő eltöltésének lehetőségét is. Az ifjúsági és egyéb kulturális programok szervezése nagy arányban lecsökkentheti

az utcán cél nélkül csellengők számát, ami a leromlott városnegyedek egyik legnagyobb problémája.

3. Az aktív szociális munka koncentrációja a területre biztosítja a pénzügyi támogatások kiegészítését, mivel azok nem minden lakossági csoport esetén egyenlően hatékonyak. A szociális munka feladata, hogy alternatívákat nyújtson az arra rászorulóknak, segítse őket a meglévő lehetőségek (ideértve a támogatásokat és a különféle foglalkoztatási, szociális, egészségügyi stb. szolgáltatásokat) elérésében, a szükséges információk, életvezetési tanácsok nyújtásával.



2. Szociális elemek a Kassák és Szabolcs utcai rehabilitációban										
Probléma	Jellemzője	Település- fejlesztési konceptió javaslatai	Európa Terv XIII. fejlesztési javaslatai	Megvalósítás szereplői			Támogatási és együttműködési lehetőségek			
A Kassák Lajos és a Szabolcs utca környékének rehabilitációja	Mindkét területen a leromlott fizikai állapot a lakosság hátrányos helyzetével, mélyszegénység el és szociális deprivációval párosul	A közoktatásban cél az esélyegyenlőség megteremtése és a felzárkóztatás	A XIII. Kerület által már megkezdett speciális óvodai és iskolai programok folytatása és kiszélesítése, az Oktatási programok integrálása a rehabilitációs program segítségével	13	GY	BP	HU	EU	PR	A szociális programokhoz a HEP programokból támogatás nyerhető.
			Közösségfejlesztés, helyi identitás kialakítása	✓		✓		✓		A rehabilitáció fővárosi forrásokra is számíthat, ha a jelenleg induló 3 szociális rehabilitációs modell kísérlet a későbbiek során kibővül.
			Pro-aktív fellépés a munkanélküliség területi kezeléséhez							
			A területi szociális ellátó rendszer erősítése, az aktív szociális munka jelenlétének erősítése							

- A két terület fizikai közelsége felveti a rehabilitációs folyamatok összekapcsolásának lehetőségét is. Az erősebb szinergia létrehozását jelenleg a Lehel út akadályozza. Ismerve a körülményeket, ezt kifejezetten szerencsésnek nevezhetjük, hiszen két kisebb kiterjedésű krízis területet könnyebb kezelni mint egy nagyobbat. Amennyiben a rehabilitációs folyamat legalább az egyik helyen érezhetően és visszafordíthatatlanul beindul, szerencsés a két terület jobb összekapcsolása. Ennek egyik megoldási módját jelenthetik a köztéri fejlesztések a Lehel út mentén.



3. Kassák és Szabolcs utcai rehabilitáció összekapcsolása										
Probléma	Jellemzője	Település- fejlesztési konceptió javaslatai	Európa Terv XIII. fejlesztési javaslatai	Megvalósítás szereplői						Támogatási és együttműködési lehetőségek
A Kassák Lajos és a Szabolcs utca környékének rehabilitációja	A Szabolcs utcai rehabilitációs terület zárványként különül el, és nincs kapcsolata a közelben fekvő Kassák Lajos utca rehabilitációs területtel		Közterületi fejlesztéssel összekapcsolni a két rehabilitációs területet	13	GY	BP	HU	EU	PR	
				✓		✓				



Lakás és lakhatás a XIII. kerületben

A XIII. kerület Budapest egyik legsokszínűbb területe: megtalálható benne egy nagyobb kiterjedésű városias mag, elszórt kertvárosi övezetek, átmeneti zónák vegyes beépítéssel, de vannak benne kiterjedt paneles lakótelepek és az ötvenes-hatvanas években épült lakótelepek is. Mint Budapest egyik legdinamikusabban fejlődő kerülete, óriási lakóingatlan beruházások valósultak meg, és vannak folyamatban, amelyek nemcsak a kerület lakásállományának nívóját növelik, de mostanáig parlagon heverő, vagy korábban ipari funkciójú, de jelenleg alulhasznosított területeket vonnak be a fejlesztésekbe. A beruházások volumenét mutatja, hogy az elmúlt két évben több mint kétezer lakás került átadásra.

A kerület önkormányzati tulajdonú lakásállománya vegyes képet mutat. Az elmúlt évek elidegenítései és felújításai valamelyest javítottak az állomány minőségén, összességében azonban az önkormányzati tulajdonú lakások komoly százaléka alulmarad az elvárható komfortfokozatnak. Az önkormányzat hosszú távú célja, - ahogyan azt önkormányzati lakás és helyiséggazdálkodási koncepció megfogalmazza, - ennek a lakásállomálynak a tudatos átformálása. Legfontosabb eleme, hogy a jelenlegi, körülbelül 7300-as lakásállomány a közeljövőben csökkenjen, és ezzel párhuzamosan minőségileg javuljon.

Összvárosi szempontból kiemelten fontos a városhatáron belüli új, városias lakóterületek kialakítása, ezzel is csökkentve az elvándorlást és az agglomeráció elszívó képességét. A kerület jövője szempontjából fontos kérdés, hogy miként növekszik a kerület lakásállománya és lakóinak száma, illetve miként változik lakóinak összetétele. Az új beruházások, amellett, hogy hosszútávon indokoltá tehetnek intézmény fejlesztéseket közvetlen környezetükben, hozzájárulhatnak a jelenlegi demográfiai trendek megfordításához, vagy legalább megállításhoz. Remélhető, hogy ennek segítségével a kerület népességére jellemző előregedés megfékeződik és várhatóan hozzájárul egy magasabb státuszú és magasabb jövedelmű réteg megtelepedéséhez a kerületben, megtartva a jelenlegi lakosság valamennyi rétegét is.⁷ A felmerülő igényeket a működő alapintézmény-hálózat el tudja látni.

Az új beruházások vonzása az egyik prioritása kell, hogy legyen a kerület vezetésének. Legalább ilyen fontos a már megkezdett modernizációs program folytatása. Ez jelenti egyrészt az önkormányzat saját lakásállományának modernizálását – esetleg új, jó állapotú lakások vásárlását – másrészt a társasházak modernizációs szándékának támogatását. A kilencvenes évek elején és közepén lezajlott széleskörű privatizáció számos olyan embert/családot is tulajdonosi pozícióba juttatott, akiknek nincs meg a megfelelő anyagi háttérük saját házuk fenntartása és fejlesztése érdekében. Hiányosságok azokban az esetekben is észlelhetők, amikor az anyagi háttér nem hiányzik. A felaprózódott tulajdonosi struktúra és a tulajdonosi hozzáállás lassú kialakulása számos esetben a fejlesztést gátoló tényezővé válik.

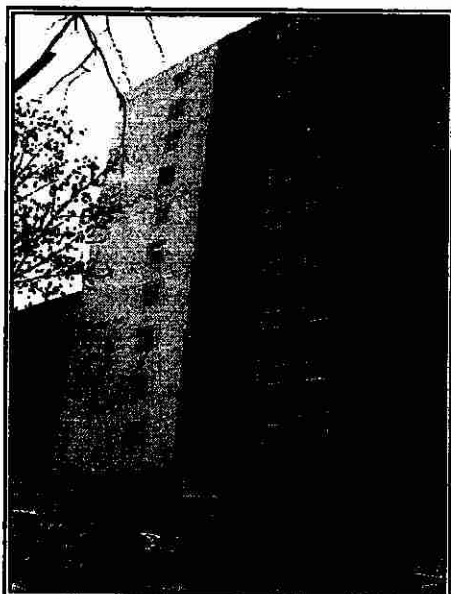
Összességében elmondható, hogy a lakásügyekkel kapcsolatos önkormányzati középtávú stratégia kulcseleme kell, hogy legyen a lakófunkciók megtartása és bővítése a kerületben, mindemellett a kerület lakásállományának modernizálására kell törekedni.

⁷ Az új lakásépítésekkel kapcsolatos probléma, hogy hosszú távon a kis lakások túlsúlya – még ha jelenleg a keresleti igény ezen ingatlanokra jelentős is – a lakásmobilitás gátjává válik. Ez leginkább szociológiai és nem ingatlanpiaci, építészeti probléma.



Fejlesztési javaslatok

- Társasházi modernizáció támogatása, lakótelepek problémáinak kezelése



Mivel a kerület lakásainak túlnyomó többsége társasházakban található, kiemelt feladat kell, hogy maradjon a társasházi felújítás támogatása. Ez nemcsak anyagi támogatást jelenthet, hanem segítséget is a problémás ügyekben való eligazodásban, illetve tanácsadást a közös képviselőn keresztül. A közös képviselőkkel való kapcsolattartás egyik eleme az önkormányzat és a társasházak közötti kapcsolatnak.

Más típusú problémát vet fel a lakótelepek helyzete. A XIII. kerületben közel 15.000, paneles technológiával épült lakótelepi lakás található. Ezek sok szempontból nagyon kellemes lakhatást biztosítanak – nagy a zöld felületek aránya, jó az intézményi ellátottság, megoldott a tömegközlekedés – ám figyelembe kell venni a jelenlegi ingatlanpiaci tendenciákat, amelyek kifejezetten a lakótelepi lakások leértékelődése felé mutatnak. A kerület nagy

paneles lakótelepei az ingatlan piacon jól pozicionáltak, mégis javasolt egy külön lakótelep-felújítási koncepció elkészítése, amelyik hosszútávon kijelöli a lakótelepi modernizáció irányvonalát.

Fajsúlyos problémaként kell kezelni a házak külső-belső megújítását és a parkolási probléma kezelését. A kerület arculatát alapjaiban határozza meg az épületállomány külső fizikai megjelenése. Ezzel a kérdéskörrel hangsúlyosan kell foglalkozni – kezdetben mintaprojektek (homlokzat-felújítások, egységes utcafrontok) megvalósításával.

1. Társasházak támogatása a kerületben

Probléma	Jellemzője	Település- fejlesztési koncepció javaslatai	Európa Terv XIII. fejlesztési javaslatai	Megvalósítás szereplői						Támogatási és együttműködési lehetőségek
				13	GY	BP	HU	EU	PR	
A kerület leromlott társasházai és a lakótelepi típusproblémák	Felújítási és karbantartási deficit	A társasházak és szövetkezeti lakóházak felújításának támogatása a felújítási alapból	A társasház-keret felújítási bővítése A közös képviselőkkel való kapcsolattartás erősítése Lakótelep rehabilitációs programkidolgozása	✓		✓	✓			Lakáscélra EU forrást nem lehet felhasználni. A kerület ezekben az esetekben elsősorban országos programokhoz – mint az energiatakarékos lakótelep felújítási program – és fővárosi kezdeményezésekhez kapcsolódhat.



- További befektetők vonzása a kerületbe

A XIII. kerület az ingatlanbefektetők által egyik leginkább felkapott terület Budapesten. A már befejeződött építkezések mellett olyan, fővárosi szinten is jelentős beruházások vannak folyamatban, mint a FOKA-öböl beépítése. Folytatva a jelenlegi kerületi politikát, kihasználható a befektetői lelkesedést, javasolt, hogy a kerület a továbbiakban is célul tűzze ki nívós lakóterületek létrehozását. Ennek érdekében tegyen meg mindent, hogy a magas színvonalat képviselő befektetők jelenjenek meg a kerületben, és igyekezzen az építészeti minőség garantálása mellett ezeket a befektetőket arra ösztönözni, hogy jelentős közterületi beruházásokat – mint sétálóutcák kialakítása, vagy több utca fásítása - is hajtsanak végre, hiszen az ingatlanok értéknövekedése miatt ez nekik is érdekük. A kerületnek minden esetben abból kell kiindulnia, hogy az eddigi innovatív politikája eredményeként ma a területén épített lakások magas piaci értékkel rendelkeznek, sikk lett a kerületbe költözni. Mindemellett fontos vigyázni arra is, hogy a kerület megőrizze jelenlegi értékeit, és a beruházások egy-egy terület már kialakult és jónak tartott arculatát ne változtassák meg. Például a kertvárosi területekre ne épüljenek óriási társasházak.

2. További befektetők vonzása a kerületbe										
Probléma	Jellemzője	Település- fejlesztési konceptió javaslatai	Európa Terv XIII. fejlesztési javaslatai	Megvalósítás szereplői						Támogatási és együttműködési lehetőségek
				13	GY	BP	HU	EU	PR	
A kerület üres telkei és beépítésre alkalmas területei	A XIII. kerület kedvelt terepe a befektetői lakásépítésnek	Az építési szabályozás és az építetők befolyásolása a megfelelő lakás- struktúra kialakítására és fenntartására	A jelenlegi kerületi politika folytatása, a minőségi befektetők kiválasztása	13	GY	BP	HU	EU	PR	
				✓						✓

- Önkormányzati lakásállomány modernizálása

A kerület fejlesztési koncepciója 2006 végére a jelenlegihez képest csökkentett lakásállománnyal számol, ami mutatja az Önkormányzat és a Vagyonkezelő elkötelezettségét a lakásállomány átalakítása ügyében. Azzal is számolhatunk, hogy középtávon eléri a kerület az általa kívánatosnak tartott 6000-es önkormányzati lakásszámot. A szanálások és elidegenítések befejeztével feladat a megmaradt lakásállomány modernizálása, és további önkormányzati bérházak és fecskeházak építése.

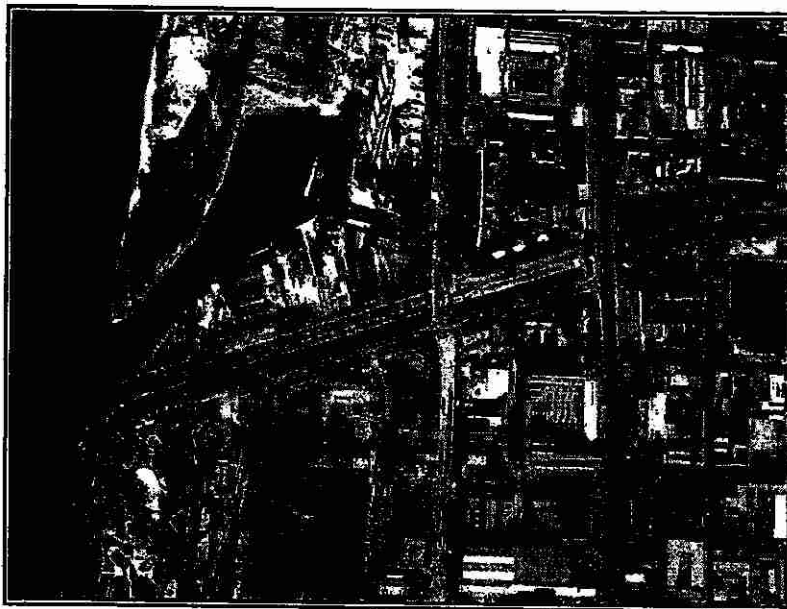


3. Az önkormányzati bérlakásállomány modernizálása										
Probléma	Jellemzője	Település- fejlesztési konceptió javaslatai	Európa Terv XIII. fejlesztési javaslatai	Megvalósítás szereplői						Támogatási és együttműködési lehetőségek
Az önkormányzat jelenleg 7300-as lakásállománya	A komfort nélküli lakások 50 %-a, sok rossz állapotú ház.	A gazdaságosan nem működtethető, 100% önkormányzati tulajdonban lévő házak szanálása	A bérlakás építési program és a jelenleg is zajló lakás modernizáció folytatása	13	GY	BP	HU	EU	PR	Az önkormányzati bérlakások építéséhez az önkormányzat legfontosabb partnere az állam. Egy országos magán bérlakás program beindulása esetén a befektetők is kiemelt partnerekké válnak.
		A 10 lakásosnál kisebb 100%-ban önkormányzati tulajdonú épületek lehetséges hasznosítására koncepció kidolgozása Pályázatok benyújtása az önkormányzati lakáséptés pénzügyi fedezetének megteremtése érdekében	A rehabilitációs területeken zajló önkormányzati lakásfelújítást egy szélesebb rehabilitációs stratégiába ágyazva megvalósítani, összehangolni a szociális intézkedésekkel	✓			✓		✓	



Fejlesztési területek a Duna menti sávban (Északi belváros a Dráva utcától a vasúti hídig)^a

A Főváros látképének egységét a Duna jelenti. A Duna és a város kapcsolatát elsősorban a belvárosi, pesti és budai Duna-partok, a rakpartok és a mögötte épült városszövet összetartozása, vagy elszigeteltsége mutatja. A budapesti városi, vízparti környezet eddig jórészt két típusú Duna – város kapcsolatból állt (a hidak összekötő funkcióján túlmenően): a belvárosi klasszicista és eklektikus épületsorok előtti rakpartok, kikötőkkel, lejáró lépcsőkkel, és mindezek alján a folyóval; illetve a déli és

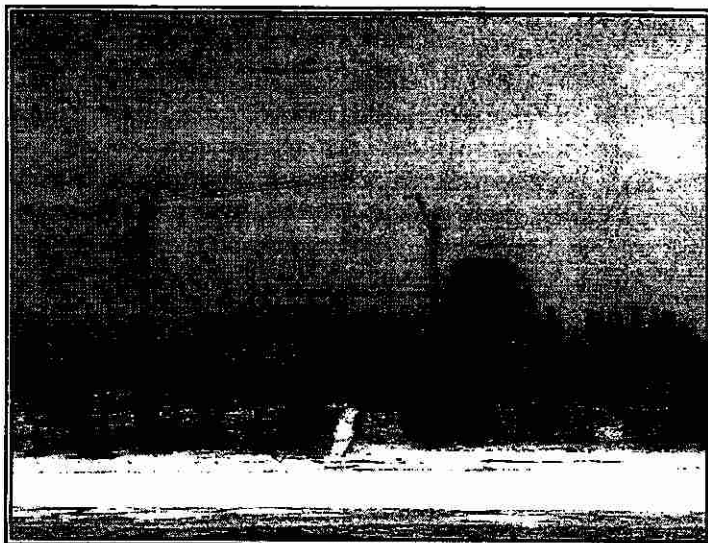


északi Duna szakaszok (Római part, Kopaszi Gát, Budatétény, stb.) közvetlen vízparti kapcsolatokkal, vízisport területekkel. Mindkét kapcsolatrendszer tradicionális, és szerves része a város fejlődésének. Napjainkban új Duna-város kapcsolatok körvonalazódnak a déli, Soroksári út menti és a Csepel-északi városrész előtt, illetve északon, a XIII. kerületben. Területileg az északi, Váci út menti dunai kapcsolatok fizikailag eddig is léteztek, a Dunát ipari célokból „használó” üzemek (pl. Hajógyár, egyéb ipari funkciójú létesítmények) miatt a lakosság számára nem vált lehetővé a folyóval való kapcsolatteremtés. Az új beépítések során cél, hogy olyan vízparti közterületek szülessenek, amelyek nem kizárólag az adott lakóegyüttes számára jelentenek dunai kapcsolatot (lezárt Duna-partokkal, közterület jellegű magánterületekkel), hanem közösségi tereként működnek, és a jelenlegi belvárosi Duna korzó és felsőrakpart vonalát, illetve annak funkcióját északi irányban hosszabbítják meg (Északi korzó).

Budapest térszerkezetében egyedülálló helyet foglal el ez a zóna, mert a legfontosabb közlekedési folyosók, a Nagykörút, Váci út, és a Róbert Károly körút, valamint a legfőbb természeti tér-elem, a Duna határolja, illetve tárja fel. Ezek a tényezők kiemelkedő jelentőségűvé teszik az említett területet.

A parti zóna konfliktusoktól korántsem mentes: megoldandó probléma a Népsziget rekreációs hasznosítása, a vízi lakóbódék sorsa, illetve a sziget és a vele szemben lévő, leendő parti lakóegyüttesek jellegének összhangja. Megjelennek az új lakóterületek lakosságának várható problémái a közlekedés, a közterületi/zöldfelületi igények, vagy az intézményi ellátottságot illetően.

^a Az északi belváros fogalma az V. kerületi városmaghoz, az V. kerületi és XIII. kerületi újabb beépítésű part menti, „megszokott” területekhez képest az innovatív beépítések jelentőségére utal.



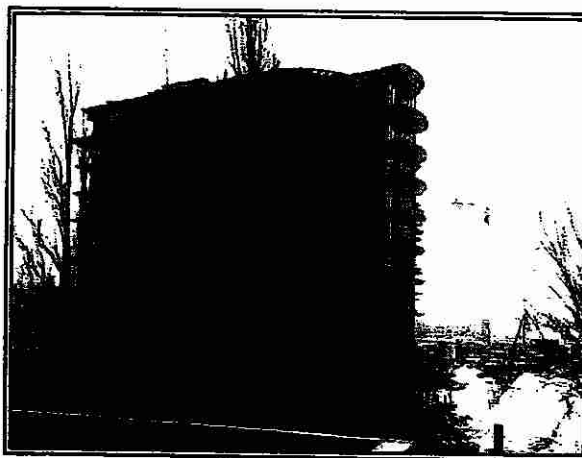
Egyértelmű, hogy az ingatlanfejlesztési dinamizmus páratlan lehetőségeket ad a kerület számára az új duna-parti arculat megformálásában, illetve annak évtizedekre való konzerválásában. Ha a parti sáv a Margit híd vonalától folytonossá tehető, a közterületi és zöldfelületi ellátottság egyfajta ökológiai folyosóvá válik, akkor közel megduplázható a főváros vízparti közterületeinek a hossza. Mindezen fejlesztések azonban szorosan összefüggnek a rakpart meghosszabbításával. A fejlesztés (rakpart hosszabbítás) akkor javasolható, ha a parti területeken a

rakpart fölött olyan zöldfelület-sáv alakítható ki, amely a forgalmat mind vizuálisan, mind a zajhatásokat tekintve elszigeteli, és külön válnak a felső közterületek a gépjárműforgalomtól. Egyúttal javasolt a rakparti út megépítésével az újlipótvárosi területek hatékony forgalomcsillapítása, az átmenő forgalom lehetőségeinek drasztikus csökkentése. (Lásd: Újlipótváros fejlesztési javaslatai). A parti sáv, mely az ingatlanfejlesztések paramétereit tekintve jobbra a tehetősebb rétegek számára fog otthont jelenteni, kell, hogy rendelkezzen olyan közösségi közlekedési kapcsolatokkal, amelyek kedvezőbb feltételeket kínálnak a belvárosba jutáshoz, mint az egyéni gépjárműközlekedés. Ilyen megoldás lehet egy vízi összeköttetés a FOKA-öböl térségétől a belvárosba (hajó, szárnyashajó), illetve ráhordó viszonylatok szervezése a 3-as metróra, valamint a volt vizafogói iparvágány helyén létesítendő közúton trolibuszvonallal kiépítése és összekötése a jelenlegi 75-ös vonallal.

Fejlesztési javaslatok:

Emberléptékű ingatlanfejlesztések az új északi belvárosban

- A kerület fővárosi szinten páratlan lehetőséggel rendelkezik az alulhasznosított Duna-partokat illetően: a meglévő, beépített fővárosi partszakaszok megduplázását jelentheti, ha 2008-2010-re felépülnek a Duna menti lakóterületek. Az ingatlangazdálkodás építészeti értékteremtéssel kell, hogy párosuljon, hiszen a ma még jobbra kopár Duna-partok arculata évszázados méretekben mérhető időszakra meghatározóvá válik. A több ezer új lakás és a tízezer körüli új lakó befogadására épülő lakóegyüttesek és magas presztizsű vízpartok az elkövetkező évtizedekben éppoly markáns elemei lesznek a fővárosnak (egy leendő északi belváros formájában), mint száz évvel ezelőtt a belvárosi felsőrakpart házai az építésük időszakában. Várhatóan nemcsak új térszerkezeti elemként jelennek meg ezek az épületek, hanem egyfajta új életmód felélesztését is tervezik a beruházók,





azoknak a jómódú vásárlóknak az életvitelét alapul véve, akik ezeken a helyeken fognak letelepedni. A FOKA-öböl yacht-kikötővé alakításával Budapesten egy eddig kevésbé elterjedt életstílus fog kibontakozni a közeljövőben. A Duna-part ugyanakkor itt sem zárulhat be a város lakossága előtt, hanem épp ellenkezőleg, egybefüggő közterületként meg kell, hogy nyíljon. A belváros északi (és egyben déli) eltolódása esélyt ad arra, hogy a város-szerkezetileg „belvárosnak” nevezett néhány kilométeres dunai szakasz (a Parlamenttől a Szabadság hídig) néhány év alatt megduplázódjon, és a Lágymányosi hídtól a leendő Aquincumi hídig közel folytonos legyen. A part menti ingatlanok arculata egy folytonos városias egységnek tekintendő, amely funkciójában a XIII. kerületben jobbra a lakójellegével dominál, de karakterével – a Duna felől nézve is – már a város szerves részévé válik. A fejlesztések során az egységes építészeti arculat fontos, az ingatlanok közötti terek és közterületek harmóniája fel kell, hogy oldja az intenzív beépítmód okozta zsúfoltságot. A lakóterületek ellátását a Váci út mentén tervezett intézményi fejlesztések (RENO udvar, stb.) biztosítják. A kerület feladata, hogy megfelelően koordinálja a folyamatokat, és a befektetőkkel együttműködve tudja a fejlesztéseket – akár PPP konstrukciókkal is – segíteni.

1. Part menti lakóingatlan-fejlesztések – emberléptékű északi belváros										
Probléma	Jellemzője	Település-fejlesztési koncepció javaslatai	Európa Terv XIII. fejlesztési javaslatai	Megvalósítás szereplői						Támogatási és együttműködési lehetőségek
				13	GY	BP	HU	EU	PR	
FOKA-öböl, Hajógyár menti területek (Dráva utcától az Újpesti vasúti hídig) néhol rendezetlen státusza	Átalakuló városrészek, alulhasznosított ipari területek felértékelődésének kezdete.	Építészeti koncepció készítése a Dráva utól az Újpesti vasúti hídig; egyedi arculatterv készítése.	Emberléptékű északi belváros kiépítése, intézményi ellátottsággal, kereskedelmi funkciók létesítése a KVSZ-nek megfelelően. + ellátó intézmények: óvoda, orvosi ellátás, stb. Sok kis lakás igényli majd a közösségi terek fejlesztését	✓					✓	PPP projektek főként az intézményi fejlesztéseknél.

Duna-parti ingatlanfejlesztésekhez kapcsolódó közterületfejlesztés

- Az új, parti lakóingatlan-fejlesztések során a közterületi fejlesztések a teljes, Duna menti szakasz élhetőségét biztosítják. A tervezés, illetve az önkormányzat és a fejlesztők közti egyeztetések során olyan megoldások fogadhatók el, amelyek mindenki számára hozzáférhető közterületeket biztosítanak a





Duna és az ingatlansáv között. A születendő északi belváros évtizedekre konzervált térszerkezeti elrendezése akkor lehet sikeres, ha a parti területek funkciógazdag, zöldfelületekkel bőven ellátott gyalogos övezetökké válnak, amelyek vonzáskörzete nem kizárólag az új ingatlanok lakóira, hanem Budapest egészére vonatkozik. Meg kell teremteni a közvetlen kapcsolatokat is a Dunával, lejárók, rézsűk segítségével. A közterületi fejlesztések akkor életképesek, ha a mögöttes ingatlanok mind építészeti, mind esztétikai, mind funkcionális (pl. kereskedelem, szórakozás) szempontoknak eleget tesznek, azaz, vonzóvá teszik az új parti területeket közterületi és rekreációs funkciók érdekében.

2. Duna-parti ingatlanfejlesztésekhez kapcsolódó közterületfejlesztés										
Probléma	Jellemzője	Település- fejlesztési konceptió javaslatai	Európa Terv XIII. fejlesztési javaslatai	Megvalósítás szereplői						Támogatási és együttműködési lehetőségek
				13	GY	BP	HU	EU	PR	
Duna-parti sáv (Újpesti híd – Rákos-patak) Egykori ipari területek ingatlanfejleszt ései-hez kapcsolódó közterületi javaslatok	Felhagyott ipari területek, barnamezős üres zónák, felszabdalt közlekedési területek, hiányzó közterületek	Magas színvonalú fejlesztések, beépítések a parti zöld sáv megőrzésével; építészeti konceptió készítése a Dráva u-tól az Újpesti vasúti hidig.	- Összefüggő közterületi és zöldsáv kiépítése kizárólag közterületként - Területelőkészítési folyamatok kármentesítéssel - Feltáró rakparti út, illetve gyűjtőútként való folytatása a Rákos-pataktól északra a volt iparvágány vonalában (közösségi közlekedéssel). - A Duna és a lakóterületek közti élő kapcsolatok kiépítése, a meglévő (pl. rakpart mentén) fejlesztése.	13	GY	BP	HU	EU	PR	- Kármentesítés (SA) - Környezet-védelmi hazai források
				✓			✓	✓	✓	

Duna-parti területekhez kötődő közlekedés-fejlesztési javaslatok

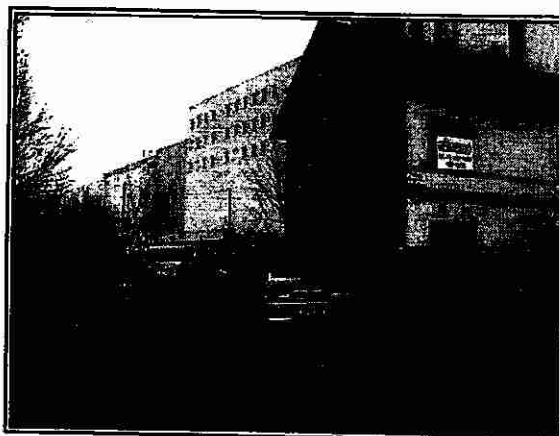
A terület fejlesztésével párhuzamosan szükséges az újonnan keletkező közlekedési igények optimális kiszolgálása, a kapacitások növelése helyett leginkább kapacitás-áthelyezéssel. A part menti területek közlekedési javaslatai két fő típusra oszthatók: a part menti beruházásokhoz kötődő fejlesztések, illetve a térségben megvalósítandó egyéb közlekedési fejlesztések.

- A part menti beruházásokhoz kötődő fejlesztések legfőbb eleme a pesti alsórakpart meghosszabbítása a Dráva utcától a Rákos-patakig (part mentén vezetve), illetve a pataktól északra a volt iparvágány területén a leendő Körvasúti körútig. A rakpart megépítése kizárólag olyan feltételekkel támogatható, ha nem jelent kapacitásnövekedést a város belső



területein. Nem cél a belváros túlterhelt közlekedési hálózati kapacitásainak tovább növelése. A Főváros Középtávú Programja a belváros gyalogos funkcióinak erősítését és jelentős forgalomcsillapítást javasolja. A rakparti út megépítésével párhuzamosan indokolt az újlipótvárosi nagyobb forgalmú utcák forgalomcsillapítása, „tranzit” útvonalak (pl. Pannónia u.) lokálissá tétele. A rakpart megépítése egy időben kell, hogy történjen az Aquincumi-híd – Körvasúti körút I. szakaszának (M3-10-es út) létrehozásával, megelőzve a város felé irányuló új többletkapacitások (Váci út + rakpart) túlzott ráhordó hatását a belváros forgalmi lehetőségeire nézve.

Javasolt, hogy a part mentén a Váci út kerékpárút élhetőbb alternatívájaként, a rakpart, illetve a FOKA-öböl környéki zöldsáv mentén új kerékpárút haladjon végig. A közlekedés-fejlesztési javaslatok a Főváros és a XIII. kerület szoros együttműködésében, a terület jellemzői miatt a magántőke bevonásával készülhetnek el.



A Népsziget rekreációs felértékelődése a pesti, parti területek átalakulásával megkezdődik. A sziget közúti megközelíthetőségét a XIII. kerület felől közvetlenül is célszerű megoldani (amennyiben a szigeten az ipari területek funkcióváltása megtörténik), de kizárólag oly módon, hogy az átmenő forgalom (pl. elkerülő alternatíva a Váci úti torlódások esetén) tiltott legyen. A közúti behajtás alternatívájaként javasolható, hogy a gyalogoshíd (szigetcsúcs) és az Újpesti híd között a pesti oldalon parkolóval, a sziget és a part között pedig kisebb híddal, vagy átkelőjárattal biztosítsák a sziget megközelíthetőségét.

Az új, part menti lakóegyüttesek napi szinten 5-7000 ember városba jutási lehetőségét fogják igényelni, hiszen jelentős munkahelyi zóna a part menti sávban nem található. A rakparti út megépítésén kívül indokolt néhány közösségi közlekedési fejlesztés a területen: a part menti fejlesztésekhez kapcsolódik a kihasználatlan dunai kapacitások felélénkítése. Javasolt, hogy (szárnyas)hajó járat kösse össze az új lakóterületeket a belvárossal, amely akár PPP rendszerben üzemeltethető, és kulturált eljutást biztosít – versenyképes menetidővel – az egyéni közlekedéshez viszonyítva. Továbbá javasolt, hogy a parti térségből közösségi közlekedési kapcsolatok jöjjenek létre a 3-as metróval (Gyöngyösi utca, Forgách utca), illetve önálló, feltáró járat induljon a volt iparvágány helyén létesítendő rakparti út továbbvezetésén, akár a mai 75-ös trolibusz Népfürdő utca – Cserhalom utcai továbbvezetésével. A terület parkolási feladatait a közterületek helyett a mélygarázsokban kell megoldani.

- A térségben megvalósítandó egyéb közlekedési fejlesztések közül a legfontosabb az Aquincumi híd és a Körvasúti körút megépítése az M3-as és a 10-es út között. A fejlesztés jelentősen érinti a kerület északi peremén található barnamezős vasúti területeket. A XIII. kerület szerepe kettős a Körvasúti körutat illetően: egyrészt jelentős csökkenés várható a tranzitforgalom tekintetében (észak-déli tengely – Váci út), illetve a harántirányú belsőbb gyűrűkre nézve (Róbert Károly körút – Hungária körút vonala), hiszen az új gyűrű (az M0-s hidat és az M0-s autótut is már feltételezve) jelentősen felszabadítja a belvárosban kényszerből áthaladó forgalmat. A kelet felé tartó tranzit kamionforgalmat összvárosi szabályozással az új harántoló elemekre kell terelni. A fellélegző kerületi útvonalak látszólagos többletkapacitást mutatva vonzóvá válhatnak az új lakóterületekről, illetve a Váci út menti térségből (Újpest, Angyalföld) a belvárosba irányuló forgalmi igények számára, így a XIII. kerület és a Főváros részéről is fontos a belvárosba való eljutási lehetőségek mentén forgalomcsillapított zónák alkalmazása Újlipótvárosban.



A térségben megvalósuló közösségi közlekedési fejlesztések egyik legfontosabb eleme a 2014-2015-re várható 5-ös metró II., északi üteme, amely a Szentendrei hév vonalának Margitsziget és Újlipótváros alatti átvezetését jelenti a már addigra elkészült Csepel / Pesterzsébet – Kálvin tér – Astoria szakasz (I. ütem) összekötésével. A kerület alatti állomáskiosztás a Lehel térnél (közvetlen kapcsolat a Nyugati pályaudvarral) és a Szent István parknál indokolt. Amennyiben a Margitsziget alatt ökológiai szempontok miatt nem javasolt az állomás megépítése, a Dráva utcától gyalogoshíd építhető a Margitszigetre. További tanulmányokat igényel annak felmérése, hogy milyen hatásokat gyakorolna az 5-ös vonal megállítása a sziget alatt, illetve indokolt-e a Szent István park – Margitsziget állomását összevonni, és a Duna alatt két kijáratral megépíteni.

3. Duna-parti ingatlanfejlesztésekhez kapcsolódó közlekedésfejlesztés										
Probléma	Jellemzője	Település- fejlesztési konceptió javaslatai	Európa Terv XIII. fejlesztési javaslatai	Megvalósítás szereplői						Támogatási és együtt- működési lehetőségek
				13	GY	BP	HU	EU	PR	
Duna-parti sáv térségének közlekedési feltáratlansága	Nehezen megközelíthet ő területek, utak, járdák hiánya	Aquincumi-híd és körvasúti körút (M3-as és 10-es út között), rakpart- hosszabbítás	Aquincumi-híd megépítése a vasúti híd rekonstrukciójával, egységes szerkezetben Rakparti út megépítése a Dráva u. – Rákos- patak közti szakaszon a Duna mellett, a Rákos- pataktól északra gyűjtőútként a volt iparvágány helyén Népsziget közúti összekötése a XIII. kerület felől. Vízi közlekedés fejlesztése Part menti kerékpárút építése a Váci úti kiváltására 5-ös metró II. ütem (északi szakasz)	✓	✓	✓	✓	✓	✓	A híd megépítéséhez Kohéziós Alap támogatás remélhető (ha a vasúti hiddal együtt közösségi közlekedési funkciókat lát el).

Népsziget

A Népsziget területe ma rejtett rekreációs potenciállal rendelkezik, amely Budapest határain belül páratlan üdülő- és pihenőterületek megteremtését jelentheti középtávon. Javasolt a GANZ területének funkcióváltása, és szállodák, üdülők kiépítése az árvízvédett területen. A déli, szigetcsúcs felőli oldalon törekedni kell a hagyományos pihenőfunkciók felélesztésére, összefüggő zöldfelületek létrehozására. Meg kell teremteni az új





lakóterületekhez tartozó pihenősziget funkciót, mint ahogyan azt az Újlipótvárossal szemben a Margitsziget teszi. Fontos, hogy a Népsziget megújítása komplex fejlesztési program (környezetvédelmi, infrastruktúra-, turisztikai, barnamezős fejlesztések) keretében történjen.

A nagyvonalú fejlesztés építészeti jelekkel tehető nemzetközi szinten elismerést kiváltóvá.

4. Népsziget rekreációs funkcióinak elősegítése										
Probléma	Jellemzője	Település- fejlesztési konceptió javaslatai	Európa Terv XIII. fejlesztési javaslatai	Megvalósítás szereplői						Támogatási és együtt- működési lehetőségek
				13	GY	BP	HU	EU	PR	
A Népsziget XIII. kerületi területének elhanyagolt állapota	Egykori rekreációs, ipari és vízi lakó funkciók keveredése – egységesen átulhasználított módon.		Népsziget közvet- len közúti össze- kötése a XIII. kerület felől	13						
			Vízi közlekedés fejlesztése	✓		✓		✓	✓	
			Szállodák, üdülőterületek létesítése a GANZ területén, klasszikus pihenőövezet létrehozása a déli oldalon.							

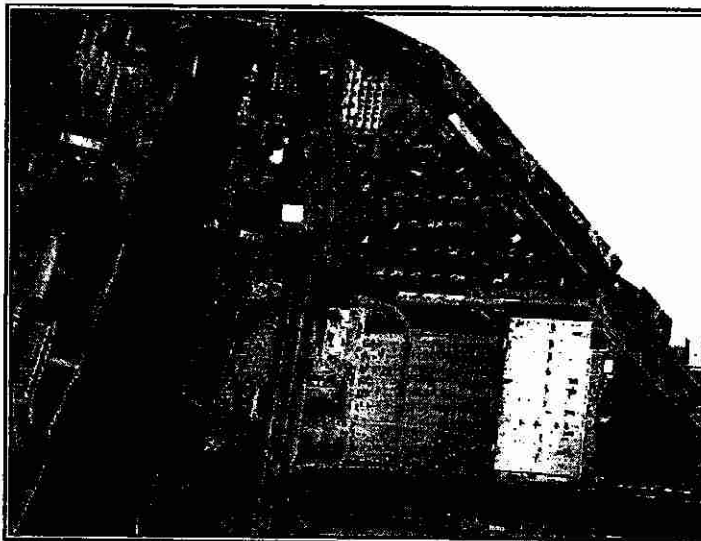
A szigettel való közlekedési kapcsolat javítása az egyik alapvető feltétele annak, hogy ott beinduljon az ingatlan-fejlesztés. A meglévő gyalogoshídtól északra egy közúti híd építése is javasolt a holtág felett. A közlekedést természetesen szigorúan szabályozott keretek között lehet csak engedélyezni, hiszen a rekreációs célok csak korlátozott forgalmat tesznek lehetővé.

5. Népsziget közlekedési elérhetőségének javítása										
Probléma	Jellemzője	Település- fejlesztési konceptió javaslatai	Európa Terv XIII. fejlesztési javaslatai	Megvalósítás szereplői						Támogatási és együtt- működési lehetőségek
				13	GY	BP	HU	EU	PR	
A Népsziget nehéz megközelíthetősége	A közúti közlekedési kapcsolat csak Újpest felől lehetséges		Népsziget közvet- len közúti össze- kötése a XIII. kerület felől	13						
			Vízi közlekedés fejlesztése	✓		✓			✓	
			Szállodák, üdülőterületek létesítése a GANZ területén, klasszi- kus pihenőövezet létrehozása a déli oldalon.							



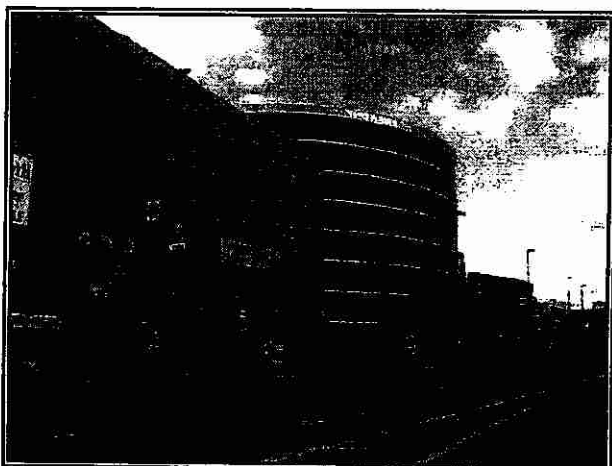
A Váci út és környékének jövőbeni szerepe

Az egykor külvárosnak és klasszikusan ipari zónának számító Váci úti térség a rendszerváltozás óta iskolapéldájává vált a sikeres funkcionális és térszerkezeti struktúraváltásnak. Mára Budapest egyik dinamikus kereskedelmi és szolgáltató zónájává vált: számtalan irodaház, bankközpont, autószalon és bevásárlóközpont található a területen. A XIII. kerületi szakaszon, a Nyugati Pályaudvartól Újpest Városkapu déli oldaláig húzódó területen a befektetők jól használták ki a metró nyújtotta tömegközlekedési lehetőségeket, és az Üllői úttal ellentétben nem



annyira a lakó-, mintsem az intézményi funkciókra koncentrálni fejlesztették ezt a zónát. Meghatározóvá vált a kereskedelmi szerep (a Duna Plaza, város egyik első bevásárlóközpontja is itt épült), és az irodaház építés. Azóta számos bank, cég és fővárosi, valamint országos jelentőségű intézmény telepedett meg itt. A sikeres átalakuláshoz nagyban hozzájárult a kiszámítható kerületi politika és a területre jellemző rendezett tulajdonviszonyok. (Ellentétben a Ganz vagy a Csepel-Művek területével a Váci út menti ipari területeken, egy-egy területen kis számú tulajdonos van, így a fejlesztések könnyebben véghezvihetőek).

Az átalakulási folyamat ma is tart, és még évtizedekig olyan fejlesztési potenciált rejt magában ez a térség, amely a kerület-vezetés részéről további aktív, kezdeményező



szerepet kíván. A jövő átalakulási folyamatai másodlagos szerkezetváltásnak tekinthetők: a korábbi ipari funkció mára jórészt megszűnt, az épületek egy része a korábbi szerkezetben kínál új funkciókat. (Pl. Reno udvar). Az ilyen jellegű területek barnamezős rehabilitációja, a funkciók színvonalának emelése, hozzájárul egy igényes barnamezős zóna kialakulásának újabb fázisához, ahol váltakoznak az újépítésű modern és a felújított régi épületek.

A Váci út átalakulását szerkezetileg és funkcionalitását tekintve is külön kell választani a part menti sáv újrahasznosításától. A Váci út térségének fejlesztésében a part menti zóna egyfajta rekreációs övezetként, háttérterületként van jelen, amely révén egyre inkább várható, hogy minőségi szolgáltató funkciók fognak még nagyobb számban



megjelenni, főként a Duna Plaza térségében. A két térség összekötését – akár gyalogos felületekkel is – javítani kell⁹.

Forgalmi és közlekedési szempontokat tekintve szükség van a Váci út jelenlegi városi autópálya jellegének csökkentésére, részben a rakparti út kiépítésével és forgalom-elszívó hatásával, részben a harántirányú új útvonalak megépítésével. (Pl. Aquincumi-híd és Körvasúti körút, M0-s autópálya és Duna híd). Középtávon szükség van a Váci út belvárosba irányuló kapacitásainak csökkentésére, a zöldfelületek, kondicionáló felületek mértékének növelésére. A Váci út belső, Lehel tér és Nyugati pályaudvar közötti szakaszán javasolt a 14-es villamos visszaépítése a Westend és a Westend Parkolóház közötti vonalon, így közvetlenül elérhetővé válik a Nagykörút. (A terület közigazgatásilag a VI. kerülethez tartozik, illetve fővárosi kezelés alatt áll, de a beruházás, amely területileg előkészített, a XIII. kerületi lakosság számára is jelentős).

Fejlesztési javaslatok:

A Váci út menti kereskedelmi és szolgáltatási funkciók erősítése, karakterizálása, alternatív területek

A térségben jelentős kereskedelmi és szolgáltató funkciók további erősítése, az „autó klaszter” jelleg minőségi fejlesztése, a banki és egyéb pénzügyi szolgáltatók vonzása, illetve a szórakoztató és bevásárló központok korlátozott fejlesztése fogadható el az érvényes városrendezési szabályzat feltételein alapulva.



1. Váci út menti kereskedelmi és szolgáltató funkciók karakterizálása										
Probléma	Jellemzője	Település- fejlesztési konceptió javaslatai	Európa Terv XIII. fejlesztési javaslatai	Megvalósítás szereplői						Támogatási és együtt- működési lehetőségek
				13	GY	BP	HU	EU	PR	
Váci út menti kereskedelmi és szolgáltató területek	Vegyes karakter, megújult és megújításra váró területek még nem homogén arculata.	Korszerű létesítmények létrejöttének támogatása	Szigorú szabályozás, minőségi fejlődés a pénzügyi, szolgáltatói és a bevásárló funkciók erősítése érdekében.	13	GY	BP	HU	EU	PR	
				✓					✓	

⁹ A Váci út központképző szerepéről és a part menti zóna hasznosítási javaslatairól külön fejezet szól.



A Váci út fejlődésének, átstrukturálásának első fázisa véges. A Reno Udvar átépítése, a még ipari jelleggel üzemelő, vagy a már funkcióváltáson átesett üres, vagy használt üzemek fejlesztése, a terciér szektor felé való eltolódásuk korlátozott mennyiségű területen valósulhatnak meg a Váci út mentén. Várhatóan, újabb fejlesztői igények megjelenése esetén a párhuzamos útvonalak vonzhatnak kereskedelmi és szolgáltató-jellegű beruházásokat. Nem várható, és nem is cél, hogy a Béke utca, Reitter Ferenc utca hasonló jellegű legyen, mint a Váci út. A két zóna karaktere eltér, és jelentősen különböznek a közlekedési és megközelíthetőségi lehetőségek. Mindkét utóbbi területen – vegyes funkciók is jellemzőek – a lakófunkció dominál, így annak erősítése javasolt. Ezekben a másodlagos gazdaságfejlesztési gerincvonalakon inkább lokális, kerületi funkciók elhelyezése javasolt, a Váci út mentén Észak-Budapest egészét kiszolgáló fejlesztések indokoltak. A Váci út fejlődési potenciálja összemérhető a dél-budai oldalon a Budafoki út - Szerémi út - Fehérvári út együttes gazdaság- és beruházásvonzó képességével. Az észak-budai oldalon, a Szentendrei út területe mostanában kezd úgy átalakulni, mint a Váci út tette a '90-es évek második felében.

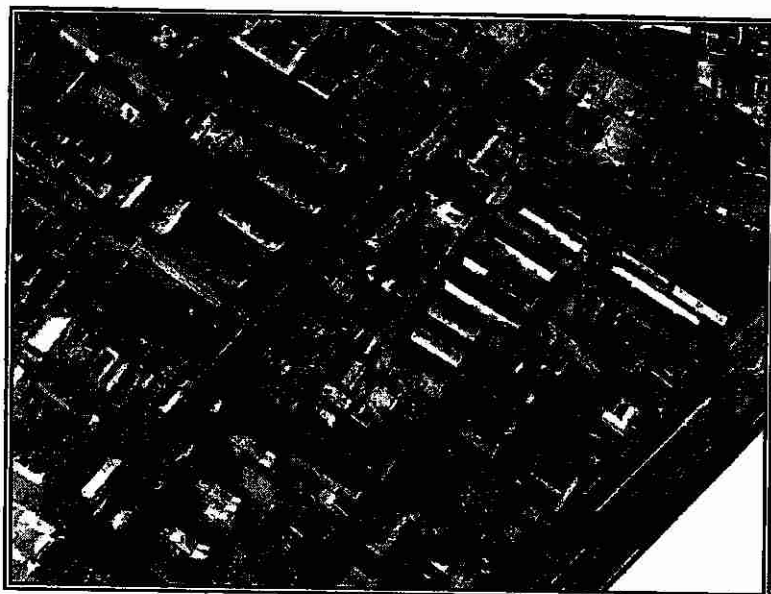
Képzési zóna a Váci út mentén

A Váci út térsége ideális zóna a kerület tudásvárosi funkcióinak megalapozására. A szakképző intézmények fejlesztésével, a képzőhelyek közti együttműködés erősítésével (pl. Térségi Integrált Szakképző Központok létrehozásával – TISZK) kialakítható egy erős szakképzési tudásbázis a térségben. Amennyiben ez a bázis képes lesz együttműködni az Óbudai területen (Gázgyár és környezete) remélhető északi tudásközponttal, akkor a kerület jelentősen megerősítheti a közigazgatási területének tudásipari klasztereit. A Váci úti oktatási-képzési klaszter kérdése, távlati funkciói, további előkészítő vizsgálatokat igényelnek.



A Szegedi úttól északra eső, vegyes funkciójú kerületrész

A XIII. kerület jól lehatárolható, a dinamikus belsőbb zónáktól markánsan elkülönülő része a Szegedi út – Béke út – Kámfor utca – Tatai út által határolt terület.



E kerületrész vegyes identitása abból ered, hogy a domináns lakóhelyi státusz speciális munkahelyi funkciókkal keveredik. Az itteni lakosság, alulról építkezve maga alakította a saját környezetét, és létrehozta azokat a kisvállalkozásokat (kisipari és szolgáltató tevékenységeket), amelyek a lakóhelyek szövetében keverednek egy-egy tömbön, illetve akár telken belül is. Ez a fajta vegyes város-szövet jobbra a vidéki kisvárosokra jellemző, ezért egyedi jelenség Budapesten. A József Attila kertváros szépen

karbantartott kis utcáival és rendezett sorházaival megőrzendő, üde színfoltja Budapestnek.

Az utóbbi évek lakásépítési fellendülése ide is begyűrűzött, és elindult egyfajta városkép módosulás. Vidéki kisvállalkozások 5-10-20 lakásos társasházai nőnek ki a földből, és a terület szigetszerűen besűrűsödik.

A besűrűsödés nem hasonlítható a szomszédos Zugló hasonló jellegű területeinek átalakulásához, ahol nagy alapterületen lévő kisebb, 3-5 lakásos lakóépületek helyére 15-20 lakásos tömbök kerülnek. Angyalföldön zártabb, városias terület alakul át, amely keretében megtartandó a vegyes funkciók jelenléte, de a zavaró hatásokat ki kell küszöbölni. Várhatóan, a terület felértékelődésével a kisebb üzemek, raktárak, telephelyek egy része lakóterületté alakul. Törekedni kell egy optimális szolgáltatói funkció-mennyiség megőrzésére. A terület szolgáltató jellegének megmaradása várhatóan a Körvasúti körút megépülésével kiegészül kevésbé raktározás és javítás profilú kereskedelmi tevékenységekkel, amely révén a térség változatossága továbbra is fenntartható, minőségében javítható.

Fejlesztési javaslatok:

- Az egyedi jelleg és a jól működő jelenlegi rendszer miatt javasolt a vegyes, lakó-, és munkahelyi funkciók megtartása



1. Vegyes funkciók fenntartása										
Probléma	Jellemzője	Település- fejlesztési konceptió javaslatai	Európa Terv XIII. fejlesztési javaslatai	Megvalósítás szereplői						Támogatási és együtt- működési lehetőségek
	Lakóhelyi és munkahelyi funkciók keveredése		A vegyes, lakó és munkahelyi szerepek megtartása	13	GY	BP	HU	EU	PR	
				✓					✓	

- A kerületrészt egyik problémája a közterületek állapotának leromlása. Ezen javítani kell a főbb útszakaszok burkolatcseréjével, járdák kijavításával, utcabútorok elhelyezésével. Fel kell öltöztetni a kerületnek ezt a részét, mert az említett kertvárosi részek kivételével, főleg a Tatai út környezetében beszűrkült az utcakép, amely részben a fenntartói problémák (XIII-XIV. kerület, Főváros) kezelésével megoldható.

2. Közterület minőségének javítása										
Probléma	Jellemzője	Település- fejlesztési konceptió javaslatai	Európa Terv XIII. fejlesztési javaslatai	Megvalósítás szereplői						Támogatási és együtt- működési lehetőségek
Szegedi út – Béke utca – Kámfur utca – Tatai út által határolt terület közterületeinek minősége	Néhol elhanyagolt közterületek, illegális szeméttérakó helyek, beszűrkült zónák	Korszerű, értékvédett lakóterületi átalakulás	igényes közterület- fejlesztés, presztízsnövelő hatású városkép- javító beavatkozások	13	GY	BP	HU	EU	PR	
				✓	✓	✓				

- A Rákos-patak zöld zónájának kihasználása a presztízsz növelésére. A Gyűrű Szövetséggel és azon belül a Fővárossal együttműködve javasolt a Rákos-patak zóldsávjának és kapcsolódó területek rekreációs szerepének végleges kiépítése, és kivezetése a Dunára, a frekvenciáltabb szakaszokon gyalogos sétánnyal, kerékpárúttal, virágágyásokkal, padokkal. Mindez nagyban javítaná az érintett területek presztízst és az ingatlanok értékét. (A térség fejlesztésére további javaslatok a zöldfelületek fejlesztése c. részben olvashatók)



3. Zöldfelületi fejlesztések										
Probléma	Jellemzője	Település- fejlesztési konceptió javaslatai	Európa Terv XIII. fejlesztési javaslatai	Megvalósítás szereplői						Támogatási és együtt- működési lehetőségek
				13	GY	BP	HU	EU	PR	
Tahi utca – Rákospatak sávja		Részletes felmérésen alapuló parkfejlesztési program	Rákospatak revitalizációja, part menti zöld sáv kialakítása, és „felöltöztetése” köztéri padokkal, egyéb parkbútorokkal							
				✓	✓	✓				

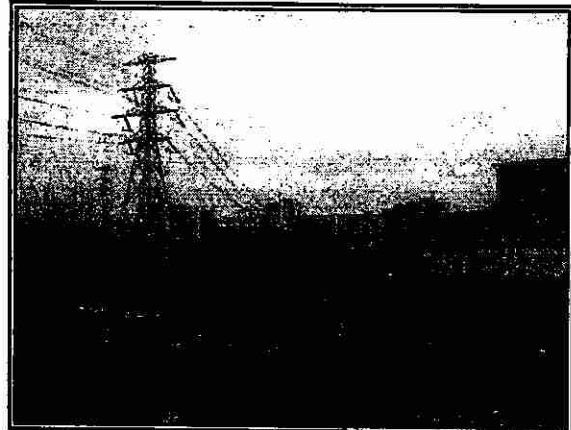


Kerülethatáron lévő karakteres barnamezős fejlesztési zónák

Jellemzően a XIII. kerület közigazgatási egységén túl, északi, keleti és délkeleti irányban olyan egybefüggő barnamezős, jórészt vasúti területek találhatóak, amelyek jelenlegi kihasználtsága alulmarad az egykori kiépítési területek adta lehetőségeken. Ilyen zónák a következők:

Észak felől – IV. kerület:

- Újpest vasútállomástól keleti irányban húzódó vasúti területek az Angyalföldi pályaudvarig, beleértve az egykori vizafogói vontatóvágány elágazását.
- Angyalföld pályaudvar területe az átmenő vágányokon kívül (újpesti oldal)



Kelet felől – XIV. kerület:

- Vasúti delta területe a Füstí Vasúttörténeti parkon kívül, Rákosrendező északi végpontjával
- Rákosrendező keleti (zuglói) és nyugati (közigazgatásilag szintén zuglói, de a Tatai út menti) oldala a szobi, ferencvárosi és esztergomi átmenő vágányokon és a használatban lévő rendezővágányokon túl
- Róbert Károly körüti felüljáró alatti vasúti delta területe

Dél-kelet felől :

- Vágány utca menti vasúti területek a Nyugati pályaudvar használaton kívüli tárolóvágányaival
- Vágány utca keleti oldalán lévő, iparvágánnyal ellátott honvédségi területek
- Szabolcs utcától nyugat felé eső, a Dózsa György úttól délre lévő vasúti területek

A fenti elemek közigazgatásilag a legtöbb esetben nem képezik a XIII. kerület részét, Újpesthez, Zuglóhoz, vagy Terézvároshoz tartoznak. Ugyanakkor egységesen jellemző a MÁV tulajdon, amely az érintett kerületek részéről egységes fellépést igényel a Fővárossal közreműködve. Napjainkban még nem indult meg Budapesten az egybefüggő, használaton kívüli vasúti területek barnamezős rehabilitációja, szinte kizárólag bérbeadások (pl. Józsefvárosi piac) történtek, illetve iparvágányok területének felszámolása (Budafoki út, Andor u), vagy vitatható eladása történt (pl. Vizafogó). A közeljövőben, ismerve a MÁV egyre romló pénzügyi statisztikáit, nem kerülhető el az egybefüggő vasúti területek eladása, funkcióváltása. Az új funkciók kialakításánál nem szerencsés – a kerületekre nézve és a főváros egészére nézve sem – ha a vasúttársaság pusztán aszerint készítteti elő az adott



területet a vonatkozó szabályozási terv alapján, hogy utána a legjövödelmezőbb funkciók céljára adja el. Az ilyen területek felhasználásának újragondolása összvárosi, a kapcsolódó kerületeket és azok szövetségét érintő érdek, amely figyelembevétel nélkül tulajdonosi – állami döntéseket nem szabad meghozni. Ehhez szükség van arra, hogy mind a kerületek, mind azok szövetségei (pl. Gyűrű Szövetség), illetve a Főváros hatékonyan tudjanak lobbizni azért, hogy a területeiken lévő vasúti barnamezők általuk is elfogadható funkciókat lássanak el.

Területi javaslatok:

A XIII. kerület északi határán húzódó barnamezős területek funkcióváltása

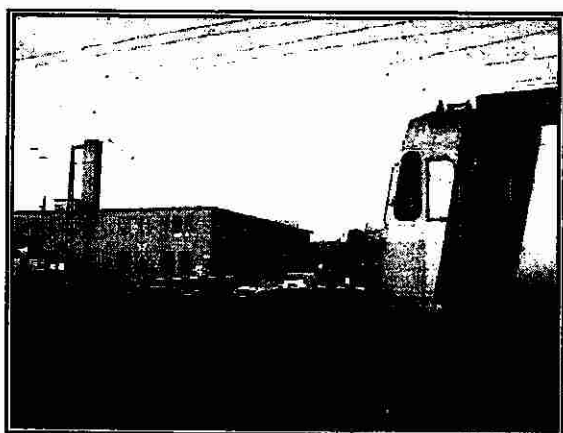
A térség páratlan barnamezős terület, amely alulhasznosított a tényleges kapacitás-lehetőségeit tekintve. A terület része a Középtávú Városfejlesztési Program Észak-Budapesti fejlesztési zónájának, amely legfontosabb nyomvonalas eleme a Körvasúti körút és az Aquincumi-híd, a közösségi közlekedés funkcióinak erősítésével. Szükséges a terület érintettjei közötti egyeztetés, amely célja, hogy a IV., a XIII. kerület, a Főváros és a MÁV között megállapodás szülessen a térség szabályozási vonalait illetően. A funkcióváltás a XIII. kerületi oldalon megkezdődött (vizafogói vágány megszüntetése - és területeinek feldarabolt eladása). Az új funkciók megjelenése (pl. TESCO bevásárlóközpont a Váci út mentén) átrendezte a leendő Körvasúti körút környezetét. Az Angyalföldi pályaudvar területe jelentősen alulhasznosított. A MÁV esztergomi vonatai jelenleg nem vesznek részt a kerület közlekedésében, noha három helyen is megállnak a XIII. kerület peremén (a Nyugati pályaudvart nem számítva). Javasolt, hogy a vasútvonalak városon belüli szerepének újragondolása kapcsán (az elővárosi koncepcióval párhuzamosan), a Körvasút, illetve annak XIII. kerületi szakasza – akár vasút és villamos által közösen használható rendszer segítségével – vegyen részt a városi közösségi közlekedésben. A projekt különösen az Aquincumi-híd és a Körvasúti körút megépítése és forgalomindukáló hatása miatt indokolt.

1. A XIII. kerület északi határán húzódó barnamezős területek funkcióváltása										
Probléma	Jellemzője	Település- fejlesztési konceptió javaslatai	Európa Terv XIII. fejlesztési javaslatai	Megvalósítás szereplői					Támogatási és együtt- működési lehetőségek	
Újpest vasútállomástól keleti irányban húzódó vasúti területek a zuglói kerülethatárig	Kerülethatáron lévő barnamezős, funkcióváltó terület.	Egyeztetések a határon húzódó barnamezős területekről	Körvasúti körút pesti oldalának kiépítése az újpesti oldalon.	13	G Y	B P	H U	E U	P R	Barnamezős rehabilitáció (SA), Kerületközi együttműködés a Körvasúti körút mielőbbi megépítéséért.
				✓	✓	✓		✓	✓	



A Rákosrendező XIII. kerülethez közeli oldalának fejlesztése

A Rákosrendező pályaudvar területe közigazgatásilag Zuglóhoz tartozik, a barnamezős, alulhasznosított terület problémái egyformán érintik a XIII. és a XIV. kerületet. A térség összvárosi jelentőségű. A pályaudvar funkcióváltása indokolt. A szabályozás elkészítésében a MÁV-val a Fővárosnak, a kerületeknek együtt kell működniük. A XIII. kerület számára kedvezőtlen, hogy közigazgatásilag a Tatai út vasút felőli oldala Zuglóhoz tartozik, ugyanakkor a térség valamennyi problémája érinti Angyalföldet. Ennek megoldásaként



javasoljuk, hogy Zugló és Angyalföld határát a pályaudvar középvonalába helyezték, de legalább kövesse a MÁV telekhatárt. Rákosrendező funkcióváltása során nem szerencsés, ha a városszövet aránylag belső részein logisztikai, kereskedelmi zóna alakul ki, amely közvetlen szomszédságba kerül a meglévő és a tervezett új lakóterületekkel. Kedvezőbb, ha a Városliget északi meghosszabbítása, bizonyos ligeti funkciók áttelepítése (pl. Nagycirkusz, Vidámpark) a Rákosrendező kármentesített területére kerül át egyfajta „Újvárosliget” képezve. A vasút számára meghagyandó átmenő- és

rendezővágányokon kívül olyan összvárosi léptékű zöldterületek létrehozása indokolt, amely a liget meghosszabbításaként egy észak-déli ökológiai folyosót hoz létre. Külön emeli a zöldfelület létjogosultságát, hogy a Rákos-patak jövőbeni revitalizációja, kelet-nyugati ökológiai folyosóként a Rákosrendező területén halad át. A pályaudvar zöldfelületté alakítása közpénzekből nem valósítható meg a realitások ismeretében, ugyanakkor ingatlanfejlesztésekkel, korlátozott mértékű kereskedelmi zónák létrehozásával – akár PPP rendszerben – az érintett kerületek, a Gyűrű Szövetség, a Főváros és a MÁV együttműködésében, javasolható a projekt. A kármentesítés, későbbi közfunkciók kialakításával uniós forrásokkal támogatható.

A rendező déli oldalán, a jelenlegi közúti átjáró magasságában a XIV. és a XIII. kerületeket összekötő felüljáró megépítése javasolt, amely a Nagy Lajos király útja – Teleki Blanka utca – Szegedi út – Béke tér útvonalon teremt közvetlen összeköttetést, közösségi közlekedéssel. A fejlesztés mintaprojektje lehet a Gyűrű Szövetség – Főváros együttműködésnek. A projekt megvalósítással Rákosrendező intermodális csomóponttá válik.

2. Rákosrendező XIII. kerületre jelenleg gyakorolt, illetve várható hatása

Probléma	Jellemzője	Település- fejlesztési konceptió javaslatai	Európa Terv XIII. fejlesztési javaslatai	Megvalósítás szereplői						Támogatási és együtt- működési lehetőségek
				13	G Y	B P	H U	E U	P R	
Rákosrendező pályaudvar és a kerülethatáron lévő fejlesztések	Kerülethatáron lévő barnamezős, funkcióváltó terület.	Egyeztetések a határon húzódó barnamezős területekről	Körvasúti körút pesti oldalának kiépítése az újpesti oldalon.	✓	✓	✓		✓	✓	Barnamezős rehabilitáció (SA), Kerületközi együttműködés a Körvasúti körút mielőbbi megépítéséért.

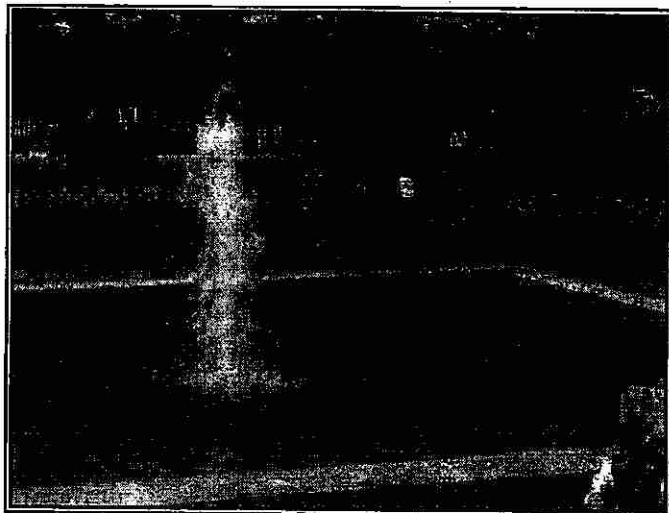


A Vágány utca – Nyugati pályaudvar térsége

A terület jellemzője, hogy a Rákosrendező déli végpontjától a Nyugati pályaudvarig egységesen alulhasznosított vasúti területek találhatóak, amelyek rejtett városi, fejlődési potenciált jelentenek. A kerület szerepe kell, hogy legyen a VI. és a XIV. kerületekkel való együttműködés (a Fővárossal együtt) annak érdekében, hogy a MÁV-területek funkcióváltásában a városfejlesztési érdekek előtérbe kerüljenek. (Azaz, a területek feldarabolását meg lehessen előzni.) A terület fejlesztéseinek Vágány utcára vonatkozó részeit a Főváros Közlekedési Rendszerének Fejlesztési Terve és a XIII. kerület vonatkozó szabályozásai alapján kell elkészíteni, a javaslatokat az Európa Terv XIII. támogatja. A nem hasznosított, Vágány utca menti vasúti területek funkcióváltásra a VI. kerülettel és a Fővárossal kooperációban kell előkészítő munkákat végezni, amely célja kell, hogy legyen az egykori MÁV területek feldarabolásának megakadályozása. Távlati célként javasolható a Vágány utcánál induló, leendő közúti dunai alagúthoz kapcsolódó közterületi fejlesztések elősegítése, a terület potenciáljának felértékelése (a program megvalósítási időszakán túl).



Zöldfelületek és ökológiai folyosók a XIII. kerületben

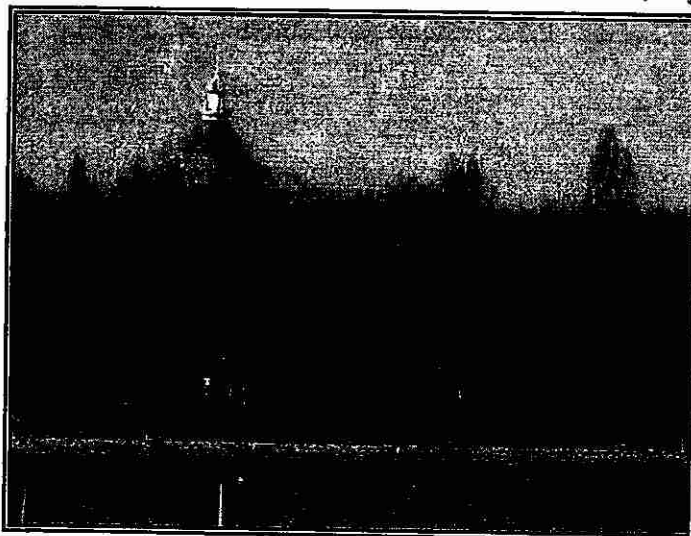


A XIII. kerület fejlesztése szempontjából fontos a zöldfelületi rendszerek minőségi és mennyiségi fejlesztése. A kerület sajátossága, hogy a legnagyobb összefüggő városi zöldterület, a Margitsziget, közigazgatásilag a XIII. kerület része, kezelése, fenntartása kizárólag fővárosi feladat. A kerület zöldhálózati elemeire jellemző, hogy a zöldfelületek ki- és lehasználtak. Kiváló potenciál mutatható ki a fejlesztésekhez kapcsolódva újabb kondicionáló elemek létrehozásával. A meglévő, nagyobb jelentőségű, valós funkcióval rendelkező, kihasznált zöldfelületek a

következők: Margitsziget, Szent István park. A kerületi zöld, elemek, vagy zöldfelületté alakítható területek többsége alulhasznosított: Népsziget, Rákos-patak vonala. Barnamezős zónák is zöldfelületi funkciókkal erősíthetők az elkövetkező években: újbeépítésű Duna-partok, Rákosrendező pályaudvar egyes felhagyott területei (közigazgatásilag nem a XIII. kerület része).

Zöldfelületi fejlesztési javaslatok

A kerület számára párhuzam vonható a Duna-parti területek fejlesztésére vonatkozóan. A part újlipótvárosi beépítése, a Szent István park kialakítása tudatos városfejlesztői tevékenység része volt a '30-as évek során. Az akkor beépülő Duna-part, a Nagykörúton túli területek belvárostól eltávolodó részei az újdonság erejével hatottak a városra, új lakóterületek születtek, mint a közeljövőben a kerület északi térségében fognak. (A megállapítás inkább városszerkezeti, mint építészeti szempontból indokolt). A XIII. kerület újlipótvárosi oldalával szemben található Margitsziget a város egésze számára nyújt rekreációs lehetőségeket, és városban belüli alternatívája a kirándulásoknak, nyári kikapcsolódásoknak. A nyaranta megtelő Margitsziget, az észak és dél felé a Duna mentén terjeszkedő város rekreációs igényeit nem tudja kielégíteni, új zöldfelületekre, modern közterekre, rendszeres park-megújításra van szükség. A déli oldal fejlesztési eleme várhatóan az észak-csepeli városrész beépülésével megszülető új közpark lesz, északi oldalon olyan „zöldfolyosóra” van szükség, amely folytatást jelent a Dráva utcánál véget érő vízparti sáv számára. Az új beépítések





mentén kötelezően kialakítandó zöldsáv, a remélhető igényes közterületi rendszer az Újlipótvárosi part modern pandantja lesz, ahol a margitszigeti funkciók újjáélesztését a Népsziget rekreációs területei tudják ellátni. A zöldfelület fejlesztési rendszer alapja a folytonosság, amely a belvárosból az Újlipótvároson át az északi Duna-partig húzódik, átívelve a századok beépítéseit. Eközben szükség van a rakpartok és a felső sétányok, zöldfolyosók közötti vizuális és funkcionális elkülönítésre, amely megvalósíthatóságára már számos európai példa áll rendelkezésre. A zöldsávok és a Duna között élő kapcsolatok is kellene, ezeken a területeken külön megoldást igényel a rakparti út elválasztó hatásának megszüntetése (pl. alagútban, vagy „hosszanti” hídban való vezetés).

Az újonnan létrejövő XIII. kerületi part menti közterületek egy északi Duna korzó születését indukálják, amely, ha megfelelően tartalmaz közterületi, gasztronómiai és kulturális jellegű elemeket, akkor sikerül észak felé megnyújtani a ma még csak a belvárosra korlátozódó sétányok területét.

Merőleges zöldfolyosók – mesterséges elemek természeti jellegének erősítése

A XIII. kerület területén (a Duna menti sávon kívül) két olyan zöldfelület-fejlesztési zóna adódik, amely megvalósítása jelentősen növelné a térség zöldfelületi ellátottságát. Az egyik az egykor természetes, mára kizárólag mesterségesen szabályozott vonalú Rákos-patak revitalizációja, amely fővárosi, kerületszövetségi és uniós forrásokkal megvalósítható kellő lobbitevékenység révén. A nyugat-keleti zöldfolyosó nem kizárólag a patak medrének részleges természetközeli alakítását jelenti, hanem a partok, mint rekreációs területek nagyobb mértékű használhatóságát feltételezi. A másik potenciális ökológiai zóna ma még egy alulhasznosított barnamezős terület. Az észak-déli irányú Rákosrendező pályaudvar felhagyott vágányai egy részén, amely közigazgatásilag Zugló területe, javasolt a Városliget északi irányban való meghosszabbítása, a liget egyes funkcióinak (pl. Nagycirkusz, Vidámpark) áttelepítése, és további szabadidős területek kialakítása. A liget északra húzásának zöldfelület-növelő hatása, a Rákos-patak és az újonnan kialakítandó zöldfelületek találkozási ökológiai és vizuális-esztétikai lehetőségeket jelent középtávon a térség zöldterületeire nézve.





Oktatás, egészségügy és szociálpolitika a XIII. kerületben

A XIII. kerület jövője szempontjából feladat a szociálpolitika, az egészségügy és az oktatásügy kiemelt kezelése. A heterogén összetételű kerületi lakosság számos feladat elé állítja az önkormányzatot, a keletkező problémák kezeléséhez pedig elengedhetetlen, hogy az önkormányzat hosszú távon folytassa a már jelenleg is folyó munkát és stratégiai tervezést a legfontosabb tennivalókkal kapcsolatban. A jelen helyzetet elemezve látszik, hogy a kerület dinamikus fejlődése mellett is számos probléma marad meg, amelyek kezelése részben vagy egészben az önkormányzat hatáskörébe tartozik.

A kerület szociális térképe alapján jellemző a kerületi lakosság elöregedése. A népességfogyás a nagy volumenű építkezések következtében a közeljövőben megáll, és ezzel párhuzamosan növekedni fog az aktív korú lakosság aránya. Az újjépítésű ingatlanokba beköltöző, magasabb jövedelemmel rendelkező lakosok mellett továbbra is jellemző az alacsonyabb jövedelmű rétegek beköltözése a leszakadóban lévő, szegényebb területekre, főleg alacsony komfortfokozatú lakásokba. A kerületben jelen van a mélyszegénység és a tartós munkanélküliség, magas a közüzemi hátralékkal vagy átmeneti szociális gondokkal küzdők száma.

A kerület vezetése már eddig is sokat tett a szociális feszültségek oldásáért és az alapellátás színvonalának javításáért. Köszönhetően az elmúlt évtizedben lezajlott átalakításoknak és fejlesztéseknek a jelenlegi szociális és egészségügyi ellátórendszer jó színvonalú ellátást biztosít a kerület lakosainak. A végrehajtott modernizációs munkálatok hozzájárultak a lakosság elégedettségének növeléséhez és a színvonalas szociális és egészségügyi szolgáltató szektor kialakításához. Az oktatásügy területén eddig követett stratégia egyszerre célozta meg a tehetséggondozást és a felzárkóztatást, a jobb életésélyek, az esélyegyenlőség megteremtését a társadalom minden rétegének.

A következő évek kulcsfeladatai – összhangban az Európa Unió meghirdetett stratégiájával – a versenyképesség erősítését (az oktatás területén) illetve a szolidaritás elmélyítését (az oktatás, a szociálpolitika és az egészségügy területén) tűzik ki célul.

Oktatásügy: tehetséggondozás és felzárkóztatás

A XIII. kerület összesen 14 óvodát, 14 általános iskolát, 1 zeneiskolát és 5 gimnáziumot tart fenn. Színvonalukról elismerően szólnak a szülők és a kerület lakossága. Az intézmények az elmúlt évek során mind kialakították saját arculatukat, illeszkedve a helyi közösség, a kerület és a törvény által meghatározott elvárásokhoz. A létrejött sokszínűség lehetőséget teremtett arra, hogy a kerületi lakosok, figyelembevéve saját igényeiket és elvárásait, megtalálják a számukra legmegfelelőbb intézményt, és gyermekeiket oda írássák be. Ennek a differenciált oktatási intézményrendszernek a hosszútávú megőrzése a kerület stratégiai feladata. Így válik lehetővé a kerületi oktatáspolitikai jelenlegi irányvonalának folytatása, a tehetséggondozás és a felzárkóztatás kettős kihívásának való megfelelés. Reagálva a munkaerőpiaci változásokra, meg kell teremteni az élethosszig való tanulás feltételeit.

Tehetséggondozás: Az általános iskolák jó színvonalúak, az öt gimnázium mindegyike népszerű – kettő a legismertebb budapesti középiskolák közé tartozik. A kerületi oktatási stratégiának hosszú távon törekedni kell arra, hogy ezen intézmények megtarthassák népszerűségüket, jó fővárosi pozícióikat, de lehetőség szerint még javítható is azt. Ehhez továbbra is elengedhetetlen a stabil önkormányzati háttér biztosítása és a tanítás technikai feltételeinek további javítása. Különösen az idegen nyelv és a számítástechnika oktatás

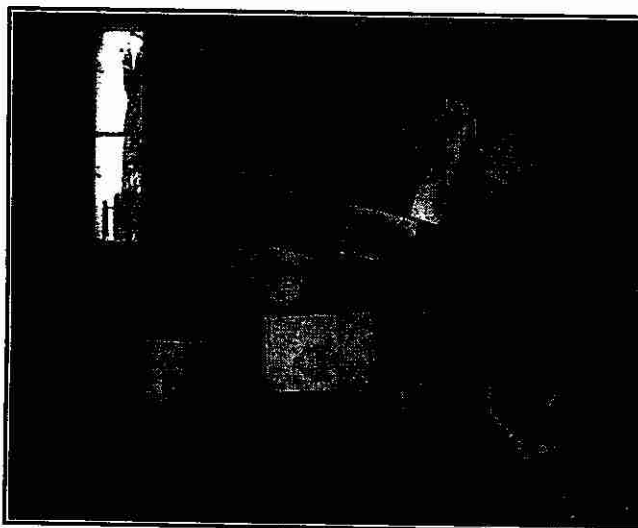


lehetőségeinek fejlesztése megfelelő szintű oktatása egyre inkább meghatározza szülők és tanulók iskolaválasztási stratégiáját. Ezen intézmények mindegyike differenciált fejlesztést szolgáló programmal rendelkezik, mely biztosítja a tehetséggondozást. Javasolt a már eddig is sokszínű iskolai kínálat színesítése, a speciális művészeti, humán, reál és sport képzés minél szélesebb körben történő fenntartása.

Hátrányos helyzetű gyermekek felzárkóztatása: Az oktatási stratégia szerves részét alkotja ma is a hátrányos helyzetű gyerekek felzárkóztatására kialakított programok. Az önkormányzat jelenleg is speciális figyelmet fordít azokra az iskolákra és óvodákra, ahova a nehéz körülmények között élő vagy kisebb fogyatékoságokkal küzdő gyermekek járnak. Esetükben a korán elkezdett integrált nevelés-oktatás megteremti a sikeres társadalmi integráció esélyét, és előfeltétele annak, hogy később sikeresen tudjanak a munkaerőpiacon elhelyezkedni.

A hátrányos helyzetű gyerekek egy speciális csoportját alkotják a roma származású gyerekek, akiknek helyzete kétszeresen is nehéz. A hátrányt a fejlesztő, felzárkóztató programok kidolgozásánál figyelembe kell venni.

Mivel az óvodai és iskolai képzés jelenti a kulcsot az esélyegyenlőség megteremtéséhez a hátrányos helyzet leküzdéséhez, hosszú távon javasolt a jelenleg is futó speciális óvodai, iskolai programok megtartása, és az oktatási intézmények, a szociális szféra együttműködésének további erősítése. Ez feltételezi a rendelkezésre álló szociális munkás és fejlesztőpedagógus állomány megtartását, és amennyiben az anyagi lehetőségek megengedik, bővítését is. Ez utóbbi kulcsfontosságú annak eléréséhez, hogy minél szorosabb kapcsolat alakulhasson ki az oktatási intézmény és a hátrányos helyzetű



gyermek családja között. Szintén javasolt olyan speciális fejlesztésekben gondolkodni, amelyek a hátrányok behozása mellett sajátos előnyöket biztosíthatnának ezeknek a gyermekeknek. Ilyen fejlesztési lehetőség multimédiás eszközök vásárlása. A tapasztalatok azt igazolják, hogy ezen eszközök használatának elsajátítása nem igényel olyan tudást, amelyik megszerzése – éppen otthoni körülményeik miatt – elképzelhetetlen ezen gyerekek számára. Ez a tudás számos előnyt biztosíthat későbbi életük alatt.

Élethosszig tartó tanulás, felnőttképzés: A munkaerőpiac strukturális átalakulása maga után vonta a tanulási szokások átalakulását. A munkavállalóktól megkövetelt rugalmasság előfeltételezi, hogy az emberek életük során akár többször is pályát módosítsanak és új szaktudást sajátítsanak el. Munkaerőpiaci és társadalmi helyzetüktől függően van aki erre a váltásra önerőből képes, mások segítségére szorúlnak.

Az önkormányzatnak nincs kötelezettsége sem az átképzési sem a szakképzési feladatokban, azonban éppen a téma fontossága miatt jó, ha stratégiával rendelkezik a felnőttoktatással kapcsolatban, és segít kialakítani az egész életen át tartó tanulás feltételeit.

A XIII. kerület kivételes helyzetben van. Központi részén – a Váci úti térségben – található egy főváros által működtetett szakképzési klaszter, számos intézménnyel. Emellett az önkormányzat azon politikája, hogy a csökkenő létszám miatt működésüket beszüntetni kényszerülő iskolák épületét továbbra is oktatási célra kívánja felhasználni, előnyösen



befolyásolja a felnőttképzés kerületi fejlődési esélyeit. Hosszú távon az önkormányzati stratégia – a fentebb említett okos politika folytatásán kívül – az európai uniós források megszerzésére kell, hogy irányuljon. Ennek segítségével, kooperálva a különböző szereplőkkel, megteremtődhetnek az egész életen át tartó tanulás kerületi feltételei.

Egészségügy: a modernizáció folytatása

Az egészségügyi szabályozás fontos szerepet szán a helyi önkormányzatoknak, amennyiben az ő feladatkörükbe utalja a házi orvosi, szakorvosi-fogorvosi ellátást, a házi ápolást, a védőnői, iskola- és ifjúsági orvosi tevékenységet. A jól megszervezett alapellátás a jól működő egészségügyi rendszer kiindulópontja. Alkalmas a prevenció programok végrehajtására és a népegészségügyi szempontból elengedhetetlen szűrővizsgálatok rendszeres elvégzésére. A jól működő alapellátás - különösen, ha integratív szemlélet uralkodik benne, és lehetőség szerint szoros az együttműködés a szociális ágazattal – hatékonyan és időben tud kezelni szélesebb tömegeket, és megfelelő módon és időben szűrni tudja a szegényebb rétegek halmozottabban jelentkező egészségügyi problémáit is. Ezen túlmenően szakellátást is működteti az önkormányzat, melynek szerepe nő.

A XIII. kerületnek középtávon két komolyabb kihívásra kell az egészségügy területén felkészülnie: a lakosság előregedésére és a jelentős számú új beköltözőre. Mindkét folyamat nagy feladat elé állítja az egészségügyi rendszert. A lakosság előregedésének mértéke ugyan területileg változó – legjelentősebben talán az Újlipótvárost érinti – ám a XIII. kerület szinte teljes egészében jellemző, és várhatóan egyre nagyobb problémát fog a következő évtizedben jelenteni. Ennek következményeként elképzelhető, hogy átalakul, szakrendelések a lakossági igénye. A lakosság öregedéséből adódóan számtalan szociális probléma is felmerül, – amelyek szorosan összefüggnek az egészségügyi ellátással is – s az egészségügyi problémák sikeres kezelése előfeltételezi a szoros együttműködést a szociális szektorral.



Más típusú és jelen pillanatban kevésbé meghatározható feladat elé fogja az egészségügyi szolgáltató szektort következő évtizedben az a társadalmi mozgás állítani, ami a kerületben folyó építkezések következtében nagy tömegben beköltöző, vélhetően jobb módú réteg megjelenését jelenti. Nincs még tapasztalat arra, hogy milyen kihívásokat jelent, ha egy városrésznyi terület kerül beépítésre. A befektetési célú lakásvásárlás, a szabad orvosválasztás és a nagyobb fluktuáció egyaránt megnehezítik annak lehetőségét, hogy az önkormányzat felkészüljön a jövőben felmerülő igényekre. A beköltözések nem egyszerre, hanem folyamatosan fognak történni, javasolt a rendszer flexibilitásnak erősítése, ami lehetővé teszi, hogy a változó igényekre gyorsan reagáljon.

Végezetül kiemelten fontos a már megkezdett egészségpolitika folytatása, amelyik sikeresen beindította a kerületi egészségügyi szektor modernizálását. A Visegrádi utcai Szakrendelő felújítása és a házi orvosi rendelők rekonstrukciója mind keretet adtak az ellátás színvonalának, kultúráltságának növeléséhez.

A szakrendelések és házi gyermekorvosi rendelők bekapcsolása az optikai kábel- és parabolaantenna rendszer segítségével a szakorvosi rendelők informatikai hálózatába az



információ áramlást, így a vizsgálati eredmények továbbítását is meggyorsítja. A Szegedi úti Szakrendelő épületének és orvostechológiai felszereltségének folyamatban lévő rekonstrukciója újabb lépés annak érdekében, hogy a kerület minden lakosa magasabb szintű egészségügyi ellátásban részesüljön.

Szociálpolitika: flexibilitás és az ágazatok és a civil szféra közötti növelése

A sikeres kerületi szociálpolitika legnagyobb kihívása középtávon a feladat komplexitásában és az ellátásra szorulóknak széles – és vélhetően a jövőben egyre szélesedő – körében rejlik. Az előregedő kerületi lakosság, a leszakadó népesség és a többségi társadalom között egyre mélyülő szakadék illetve a sokasodó munkahelyi és lakhatási bizonytalanságok mind kihívás elé állítják a kerületi szociálpolitikát, amelynek legfontosabb célkitűzése a társadalmi integráció elősegítése és az esélyegyenlőtlenség mérséklése.

A XIII. kerületben a szociális szolgáltatásokkal az azt igénybevevők elégedettek. A lakosok véleménye visszaigazolja a magasszínvonalú ellátórendszer teljesítményét. Az ellátási rendszer kiemelt célcsoportjaiként tekint a gyermekekre – akik szüleik anyagi nehézségei, munkanélkülisége és rossz lakáskörülményei miatt válhatnak könnyen veszélyeztetetté – a nyugdíjasokra, a fogyatékosokra, a munkanélküliekre, a hajléktalanokra és a romákra. A kerület roma lakosságára jellemzőek az országos tendenciák, és magas közöttük a segídezésre szorulóknak aránya.

A kerületben található négy gondozási központ sikeresen biztosítja az alapellátást – étkeztetést, házi segítségnyújtást és az Idősek Klubja működtetését – a hozzájuk tartozó terület részére. Sikeresnek mondható a jelzőrendszeres házi segítségnyújtás bevezetése, és az igények alapján elmondható, hogy szükség van folyamatos bővítésre. Ehhez elengedhetetlen a szoros együttműködés az egészségügyi ellátás szereplőivel. A tartós munkanélküliek és az adósságkezelést igénylők megjelenéséből következően a HÍD Családsegítőnek és a Gyermejkölési Szolgáltatásnak növekszik az ügyfélszáma. A keretein belül biztosított szociális és mentálhigiénés tanácsadás, az adósságkezelés, a gyermekjóléti tevékenység, a krízishelyzetek kezelése, és a munkanélkülieknek, szenvedélybetegeknek és anyagi problémákkal küzdők számára működtetett programok elengedhetetlen részévé váltak a kerület szociális ellátó rendszerének. Várhatóan növekedni fog a lakhatással és az egészség megőrzése érdekében nyújtott támogatások összege és szerepe.

Az elmúlt évek során az önkormányzat – összhangban a feladatok számának növekedésével és a szociális ellátórendszer szolgáltatásait igénybevevők számának emelkedésével – növelte a támogatásra fordított összeget. A jelenlegi tendenciákat figyelembe véve a szociálpolitika kerületi súlya középtávon növekedni fog. A szociálpolitikai fejlődés irányvonala az ellátási rendszer olyan célú alakítása, hogy az állampolgár minél inkább személyre szabott segítséget kapjon. A középtávú fejlesztés sarokköve olyan hatékony és rugalmas támogatási rendszer működtetése kell, hogy legyen, amely kiszámítható és mégis alkalmazkodni tud az egyéni igényekhez. Kiemelt célkitűzés az ágazati együttműködés erősítése – különösen az egészségügyi ellátórendszerrel – és a civil szféra, az egyházak minél erősebb és teljesebb bevonása a szociális ellátásba.



Felhasznált szakmai anyagok jegyzéke

- A fővárosi gazdaság hatékonyságának elősegítése (munkaanyag a Középtávú Városfejlesztési Konceptióhoz, 2004)
- A Közép-Magyarországi Régió Regionális Operatív Programja, 2004.
- A Közép-Magyarországi Régió Struktúraterve, 2001.
- A város és környéke térségi integrációjának fejlesztése (munkaanyag a Középtávú Városfejlesztési Konceptióhoz, 2004)
- Budapest Főváros XIII. Kerületének Településfejlesztési Konceptiója
- Budapest Közlekedési Rendszerének Fejlesztési Terve, Budapest, 2001. május (Valamint a Fejlesztési Terv aktualizálásai)
- Budapest Főváros Környezetvédelmi Programja 2002.
- Budapest Városfejlesztési Konceptiója, 2003.
- Budapest Városrehabilitációs Programja
- Fővárosi Szabályozási Keretterv (FSZKT) és Budapest Városépítési Keretszabályzat (BVKSZ)
- XIII. Kerületi szakági koncepciók; programok
- Közép-Magyarországi Régió Stratégiai Terve

A légifelvételek publikálása a XIII. Kerületi Önkormányzat hozzájárulásával történt.

A fényképek forrása a kerületi honlap, valamint Ekés András, Kalla József és Szemző Hanna felvételei

Határozat:
90/2005.(VI.30.)Ö.K.

az Önkormányzati Képviselő-testület

megtárgyalta az EURÓPA TERV XIII. – Angyalföld –
Vizafogó – Újlipótváros városfejlesztési programja a 2007-
2013-as évekre – című dokumentumot és egyetért az abban
foglaltak érvényesítésével az Önkormányzat európai uniós
pályázatainak kidolgozása során.

(28 igen, 1 nem, 3 tartózkodott)