

Ügyszám: SZV 2021 / 19. szám

SZAKVÉLEMÉNY

Veresegyház Tóstrandon 19 db kijelölt élő fa műszeres vizsgálatáról



Pásztó, 2021. május 09.

Prencsok János
minősített favizsgáló

TARTALOMJEGYZÉK

1. AZ ELJÁRÁS TÁRGYA, FELEK ADATAI	2
2. SZAKÉRTŐI KÉRDÉSEK, FELADAT MEGHATÁROZÁS	3
3. DOKUMENTÁCIÓ	
3.1. Jegyzőkönyvek a vizsgált fákról	3
3.2. Fényképek a helyszínről	3
3.3. A szakértői működést meghatározó előírások	3
4. VIZSGÁLATI METODIKA	3
5. VÁLASZ A FELTETT KÉRDÉSEKRE	3
6. MELLÉKLETEK	5 – 25

1. Az eljárás tárgya, a felek adatai

Szakértői ügyszám:	SZV /2021/19. sz.
Az eljárás jellege:	Megbízás
Az eljárás tárgya:	Veresegyház Tóstrand területén álló 19 db élő fa műszeres vizsgálata.
Megbízó:	Veresegyházi Polgármesteri Hivatal 2112 Veresegyház, Fő út 35.
Képviseli:	Hermann Violetta
Megbízás száma:	
kelte:	2021.04. 28.
helyszínelés:	2021.05. 06.

2. Szakértői kérdések, feladat meghatározás

2.1 A szakértő feladatát képezi Veresegyház Tóstrand területén álló 19 db élő fa műszeres vizsgálata.

3. Dokumentáció

3.1. Jegyzőkönyvek a vizsgált fákról (1-19. sz. mellékletek)

Eljáró szakértő elkészítette.

3.2. Fényképek a helyszínről (Jegyzőkönyvekben)

Eljáró szakértő elkészítette.

3.3. A szakértői működést meghatározó előírások

Beszerezésre és alkalmazásra kerültek.

4. Vizsgálati metodika

I. Előzmények rövid összefoglalása

A Megbízó megbízta Prencsok János minősített favizsgáló szakértőt 19 db élő fa műszeres vizsgálatára, a veszélyességük felmérésére.

II. A helyszíni munka menete, megállapításai

A helyszíni munkát 2021. 05. 06-én végeztem el. Ennek során külső vizsgálatával és belső műszeres vizsgálatával felmértem a kijelölt fák egészségi állapotát, vizsgáltam a környezetet és a fák veszélyességét. A fákról fényképeket készítettem.

A fák közül a 13. sz. fát - annak a törzs belső korhadása miatti veszélyessége miatt - ki kell vágni, a többi fa az előírt ápolások elvégzése után rendszeres felülvizsgálattal továbbra is fenntartható.

5. Válasz a feltett kérdésekre

2.1 A szakértő feladatát képezi Veresegyház Tóstrand területén álló 19 db élő fa műszeres vizsgálata és veszélyességük megállapítása.

Válasz: A fák vizsgálatát elvégeztem, amelyek megállapításait az 1-19. számú mellékletben található jegyzőkönyvek tartalmazzák.

Megjegyzés: A fák belső műszeres vizsgálatát a törzs 0 – 2,5 m közötti részének vizsgálatával végeztem. A törzs magasabb részeinek, illetve a vágások koronában lévő részeinek biztonságos műszeres vizsgálatát csak kosaras autó segítségével lehet elvégezni. A szakértés 3 éves (illetve a Jegyzőkönyvben leírt és javasolt felülvizsgálati idő között) szavatosságot vállal azért, hogy a vizsgált fa törzse (0-3 m között) csak rendkívüli erősségű vihar következtében törhet ketté. A korona javasolt ápolása után (a rejtett hibák – rendkívüli erősségű vihar esetét kivéve) szintén 3 évig nem jelent veszélyt a környezetére. A gyökér felszín alatti vizsgálatára nem került sor, annak vélelmezett gyengülése (pl. közművek, épület, stb.) a Jegyzőkönyvekben rögzítésre kerültek. A viharok miatt történő gyökerestől való kidőlésre a szakértés nem tud szavatosságot vállalni.

Megköszönve a **Megbízó** együttműködését és bizalmát, a szakértés reményét fejezi ki azíránt, hogy tanulmánya a szükséges, elégséges és lehetséges információkat tartalmazza, ugyanakkor készen áll szakvéleménye igény szerinti kiegészítésére, további kérdések megválaszolására.

Pásztó, 2021. május 09.



Prencsok János
minősített favizsgáló



MELLÉKLETEK

1. számú melléklet

Fakopp mérési jegyzőkönyv Fa kódja: 1

Megrendelő: Veresegyházi Polgármesteri Hivatal

Vizsgálat ideje: 2020. 05. 06.

Helység: Veresegyház **Fa helye:** Tóstrand

Vizsgálatot végezte: Prencsok János

Fafaj: Populus canadensis (Kanadai nyár)

Fa magasság: 22 m, **Törzs magasság:** 2 m, **Kor:** 40 év

Mérés: 110 cm-en, **Átmérő:** 49 - 51 cm **Kerület:**

160 cm **Korona átmérő:** 4 m

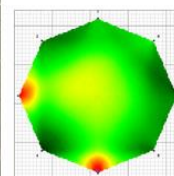
Gyökérzet és gyökérnyak állapota: Ép, sérült, gyökérsérülés, gy. nyak sérülés,

Radó-féle osztályzat: 3,5

Gyökér kezelése: Nem szükséges, gyökér ápolás, gy.nyak ápolás, gyökérszóna feltöltése, sebkezelés.



Fa 1



Törzs állapota: Ép, sérült, korhadó, odú, repedés, benőtt ágcsomok, korhadó ágcsomok, fagyléc, kéregsérülés, epifiton növények,

Radó-féle osztályzat: 4

Törzs kezelése: Nem szükséges, sérülések kezelése, odú - üregkezelés, törzsrögzés, sebkezelés. **KIVÁGÁS**

Koronaalap és korona állapota: Ép, sérült, vázág sérülés, odvas, korhadó, száradó ágak-ágcsomok, féloldalas korona, vezeték koronában, korona út fölé - épülethez - másik fa koronájával összeér.

Radó-féle osztályzat: 3,5

Korona alap és korona kezelés: Nem szükséges, korona csökkentés %, vázágak csonkolása, száraz ágak-ágcsomok levágása, koronaalakító - ápoló - szárazoló metszés, visszavágás, korona ritkítás, súlypontjavítás, ifjítás, sebkezelés, másik koronához - út fölé - vezetékhez - szomszédhoz - épülethez - erő ágak kurtítása, vázágak összekötése, **KIVÁGÁS**.

A fa egészségi állapota és életképessége: Értékszám: 4 **A fa általános állapot mutatója:** 80 %

A fa statikai állapota: (súlypont) Középen, -ra(re) m-re. Közmű 5 m-en belül: van, nincs.

A fa kockázatelemzését befolyásoló tényezők:

A fa környezete: épület: m, melléképület: m, út: 3 m, gyalogjárda: m, parkoló: m, kerítés: 1 m, vezeték: m, lámpa: m, oszlop: m, padok: m, tó: m, egyéb:

A fa élőhelyének minősége: jó

Környezeti veszélyeztetettség: Alacsony-, közepes-, magas kockázat (emberek, épület, járművek, kerítés, egyéb vagyontárgyak).

Kezelési javaslat: A leírt kezelések elvégzése után a fa rendszeres felülvizsgálat mellett továbbra is fenntartható.

Megjegyzés: Felülvizsgálat 2 év múlva javasolt.

2. számú melléklet

Fakopp mérési jegyzőkönyv Fa kódja: 2

Megrendelő: Veresegyházi Polgármesteri Hivatal

Vizsgálat ideje: 2020. 05. 06.

Helység: Veresegyház **Fa helye:** Tóstrand

Vizsgálatot végezte: Prencsok János

Fafaj: Populus canadensis (Kanadai nyár)

Fa magasság: 24 m, **Törzs magasság:** 3 m, **Kor:** 40 év

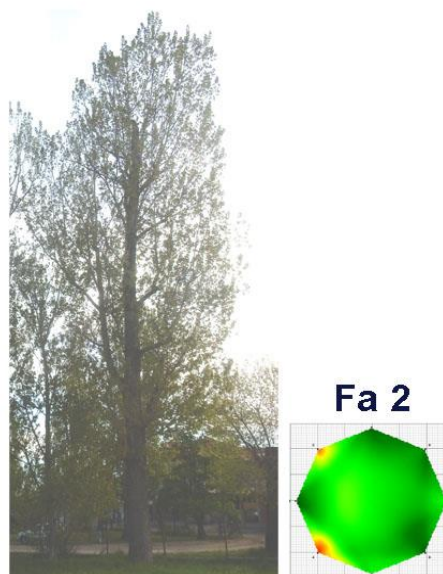
Mérés: 100 cm-en, **Átmérő:** 65 - 66 cm **Kerület:**

208 cm Korona átmérő: 6 m

Gyökérzet és gyökérnyak állapota: Ép, sérült,
gyökérsérülés, gy. nyak sérülés,

Radó-féle osztályzat: 3,5

Gyökér kezelése: Nem szükséges, gyökér ápolás, gy.nyak
ápolás, gyökérszóna feltöltése, sebkezelés.



Törzs állapota: Ép, sérült, korhadó, odú, repedés, benőtt ágcsomok, korhadó ágcsomok, fagyléc, kéregsérülés,
epifiton növények,

Radó-féle osztályzat: 4

Törzs kezelése: Nem szükséges, sérülések kezelése, odú - üregkezelés, törzsrögzés, sebkezelés. **KIVÁGÁS**

Koronaalap és korona állapota: Ép, sérült, vázág sérülés, odvas, korhadt, száradó ágak-ágcsomok, féloldalas
korona, vezeték koronában, korona út fölé - épülethez - másik fa koronájával összeér.

Radó-féle osztályzat: 3,5

Korona alap és korona kezelés: Nem szükséges, korona csökkentés %, vázágak csonkolása, száraz ágak-
ágcsomok levágása, koronaalakító - ápoló - szárazoló metszés, visszavágás, korona ritkítás, súlypontjavítás,
iffjítás, sebkezelés, másik koronához - út fölé - vezetékhez - szomszédhoz - épülethez - erő ágak kurtítása,
vázágak összekötése, **KIVÁGÁS**.

A fa egészségi állapota és életképessége: Értékszám: 4 **A fa általános állapot mutatója:** 80 %

A fa statikai állapota: (súlypont) Középen, -ra(re) m-re. Közmű 5 m-en belül: van, nincs.

A fa kockázatelemzését befolyásoló tényezők:

A fa környezete: épület: m, melléképület: m, út: 3 m, gyalogjárda: m, parkoló: 6 m, kerítés: 1 m,
vezeték: m, lámpa: m, oszlop: m, padok: m, tó: m, egyéb:

A fa élőhelyének minősége: jó

Környezeti veszélyeztetettség: Alacsony-, közepes-, magas **kockázat** (emberek, épület, járművek, kerítés, egyéb
vagyon tárgyakk).

Kezelési javaslat: A leírt kezelések elvégzése után a fa rendszeres felülvizsgálat mellett továbbra is
fenntartható.

Megjegyzés: Felülvizsgálat 2 év múlva javasolt.

3. számú melléklet

Fakopp mérési jegyzőkönyv Fa kódja: 3

Megrendelő: Veresegyházi Polgármesteri Hivatal

Vizsgálat ideje: 2020. 05. 06.

Helység: Veresegyház **Fa helye:** Tóstrand

Vizsgálatot végezte: Prencsok János

Fafaj: Populus canadensis (Kanadai nyár)

Fa magasság: 18 m, **Törzs magasság:** 4 m, **Kor:** 70 év

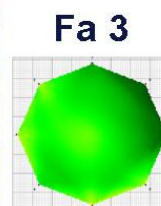
Mérés: 110 cm-en, **Átmérő:** 86 - 88 cm **Kerület:**

271 cm **Korona átmérő:** 7 m

Gyökérzet és gyökérnyak állapota: Ép, sérült,
gyökérsérülés, gy. nyak sérülés,

Radó-féle osztályzat: 3

Gyökér kezelése: Nem szükséges, gyökér ápolás, gy.nyak
ápolás, gyökérsérülés feltöltése, sebkezelés.



Törzs állapota: Ép, sérült, korhadó, odú, repedés, benőtt ágcsomok, korhadó ágcsomok, fagyléc, kéregsérülés,
epifiton növények,

Radó-féle osztályzat: 3,5

Törzs kezelése: Nem szükséges, sérülések kezelése, odú - üregkezelés, törzsrögzés, sebkezelés. **KIVÁGÁS**

Koronaalap és korona állapota: Ép, sérült, vázág sérülés, odvas, korhadó, száradó ágak-ágcsomok, féloldalas
korona, vezeték koronában, korona út fölé - épülethez - másik fa koronájával összeér. korábban 16 m-en
csomkolva lett.

Radó-féle osztályzat: 3,5

Korona alap és korona kezelés: Nem szükséges, korona csökkentés %, vázágak csomkolása, száraz ágak-
ágcsomok levágása, koronaalakító - ápoló - szárazoló metszés, visszavágás, korona ritkítás, súlypontjavítás,
iffjtás, sebkezelés, másik koronához - út fölé - vezetékhez - szomszédhoz - épülethez - erő ágak kurtítása,
vázágak összekötése, **KIVÁGÁS**.

A fa egészségi állapota és életképessége: Értékszám: 3 **A fa általános állapot mutatója:** 60 %

A fa statikai állapota: (súlypont) Középen, -ra(re) m-re. Közmű 5 m-en belül: van, nincs.

A fa kockázatelemzését befolyásoló tényezők:

A fa környezete: épület: m, melléképület: 18 m, út: 2 m, gyalogjárda: m, parkoló: 8 m, kerítés: 1 m,
vezeték: m, lámpa: m, oszlop: m, padok: m, tó: m, egyéb:

A fa élőhelyének minősége: jó

Környezeti veszélyeztetettség: Alacsony-, közepes-, magas kockázat (emberek, épület, járművek, kerítés, egyéb
vagyon tárgyak).

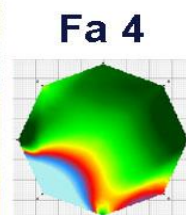
Kezelési javaslat: A leírt kezelések elvégzése után a fa rendszeres felülvizsgálat mellett továbbra is
fenntartható.

Megjegyzés: Felülvizsgálat 2 év múlva javasolt.

4. számú melléklet

Fakopp mérési jegyzőkönyv Fa kódja: 4

Megrendelő: Veresegyházi Polgármesteri Hivatal
Vizsgálat ideje: 2020. 05. 06.
Helység: Veresegyház **Fa helye:** Tóstrand
Vizsgálatot végezte: Prencsok János
Fafaj: Populus canadensis (Kanadai nyár)
Fa magasság: 20 m, **Törzs magasság:** 5 m, **Kor:** 60 év
Mérés: 110 cm-en, **Átmérő:** 84 - 84 cm
Kerület: 269 cm **Korona átmérő:** 9 m



Gyökérzet és gyökérnyak állapota: Ép, sérült, gyökérsérülés, gy. nyak sérülés,

Radó-féle osztályzat: 3

Gyökér kezelése: Nem szükséges, gyökér ápolás, gy.nyak ápolás, gyökérszóna feltöltése, sebkezelés.

Törzs állapota: Ép, sérült, korhadó, odú, repedés, benőtt ágcsomok, korhadó ágcsomok, fagyléc, kéregsérülés, epifiton növények,

Radó-féle osztályzat: 3

Törzs kezelése: Nem szükséges, sérülések kezelése, odú - üregkezelés, törzsrögztés, sebkezelés. **KIVÁGÁS**

Koronaalap és korona állapota: Ép, sérült, vágás sérülés, odvas, korhadó, száradó ágak-ágcsomok, féloldalas korona, vezeték koronában, korona út fölé - épülethez - másik fa koronájával összeér. korábban 18 m-en csonkolva lett.

Radó-féle osztályzat: 3,5

Korona alap és korona kezelése: Nem szükséges, korona csökkentés 20 %, vágások csonkolása, száraz ágak-ágcsomok levágása, koronaalakító - ápoló - szárazoló metszés, visszavágás, korona ritkítás, súlypontjavítás, ifjítás, sebkezelés, másik koronához - út fölé - vezetékhez - szomszédhoz - épülethez - erő ágak kurtítása, vágások összekötése, KIVÁGÁS.

A fa egészségi állapota és életképessége: Értékszám: 3 **A fa általános állapot mutatója:** 60 %

A fa statikai állapota: (súlypont) Középen, -ra(re) m-re. **Közmű 5 m-en belül:** van, nincs.

A fa kockázatelemzését befolyásoló tényezők:

A fa környezete: épület: 15 m, melléképület: m, út: m, gyalogjárda: m, parkoló: m, kerítés: m, vezeték: m, lámpa: m, oszlop: m, padok: m, tó: m, egyéb:

A fa élőhelyének minősége: jó

Környezeti veszélyeztetettség: Alacsony-, közepes-, magas kockázat (emberek, épület, járművek, kerítés, egyéb vagyontárgyak).

Kezelési javaslat: A leírt kezelések elvégzése után a fa rendszeres felülvizsgálat mellett továbbra is fenntartható.

Megjegyzés: Felülvizsgálat 2 év múlva javasolt.

5. számú melléklet

Fakopp mérési jegyzőkönyv Fa kódja: 5

Megrendelő: Veresegyházi Polgármesteri Hivatal

Vizsgálat ideje: 2020. 05. 06.

Helység: Veresegyház **Fa helye:** Tóstrand

Vizsgálatot végezte: Prencsok János

Fafaj: Populus canadensis (Kanadai nyár)

Fa magasság: 18 m, **Törzs magasság:** 3,5 m, **Kor:** 70 év

Mérés: 130 cm-en, **Átmérő:** 105 - 110 cm **Kerület:**

342 cm Korona átmérő: 8 m

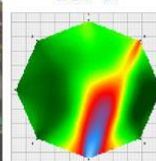
Gyökérzet és gyökérnyak állapota: Ép, sérült, gyökérsérülés, gy. nyak sérülés,

Radó-féle osztályzat: 3

Gyökér kezelése: Nem szükséges, gyökér ápolás, gy.nyak ápolás, gyökérsérülés feltöltése, sebkezelés.



fa 5



Törzs állapota: Ép, sérült, korhadó, odú, repedés, benőtt ágcsomok, korhadó ágcsomok, fagyléc, kéregsérülés, epifiton növények,

Radó-féle osztályzat: 3

Törzs kezelése: Nem szükséges, sérülések kezelése, odú - üregkezelés, törzsrögztetés, sebkezelés. **KIVÁGÁS**

Koronaalap és korona állapota: Ép, sérült, vágás sérülés, odvas, korhadt, száradó ágak-ágcsomok, féloldalas korona, vezeték koronában, korona út fölé – épülethez lóg - másik fa koronájával összeér. korábban 18 m-en csonkolva lett.

Radó-féle osztályzat: 3

Korona alap és korona kezelés: Nem szükséges, korona csökkentés %, vágások csonkolása, száraz ágak-ágcsomok levágása, koronaalakító – ápoló - szárazoló metszés, visszavágás, korona ritkítás, súlypontjavítás, iffjtás, sebkezelés, másik koronához – út fölé – vezetékhez - szomszédhoz – épülethez - erő ágak kurtítása, vágások összekötése, **KIVÁGÁS**.

A fa egészségi állapota és életképessége: Értékszám: 3 **A fa általános állapot mutatója:** 40 %

A fa statikai állapota: (súlypont) Középen, -ra(re) m-re. Közmű 5 m-en belül: van, nincs.

A fa kockázatelemzését befolyásoló tényezők:

A fa környezete: épület: 1 m, melléképület: 16 m, út: 3 m, gyalogjárda: m, parkoló: m, kerítés: 1 m, vezeték: m, lámpa: m, oszlop: m, padok: 3 m, tó: m, egyéb:

A fa élőhelyének minősége: jó

Környezeti veszélyeztetettség: Alacsony-, közepes-, magas kockázat (emberek, épület, járművek, kerítés, egyéb vagyontárgyak).

Kezelési javaslat: A leírt kezelések elvégzése után a fa rendszeres felülvizsgálat mellett továbbra is fenntartható.

Megjegyzés: Felülvizsgálat 1 év múlva javasolt.

6. számú melléklet

Fakopp mérési jegyzőkönyv Fa kódja: 6

Megrendelő: Veresegyházi Polgármesteri Hivatal

Vizsgálat ideje: 2020. 05. 06.

Helység: Veresegyház **Fa helye:** Tóstrand

Vizsgálatot végezte: Prencsok János

Fafaj: Populus canadensis (Kanadai nyár)

Fa magasság: 17 m, **Törzs magasság:** 2,5 m, **Kor:** 70 év

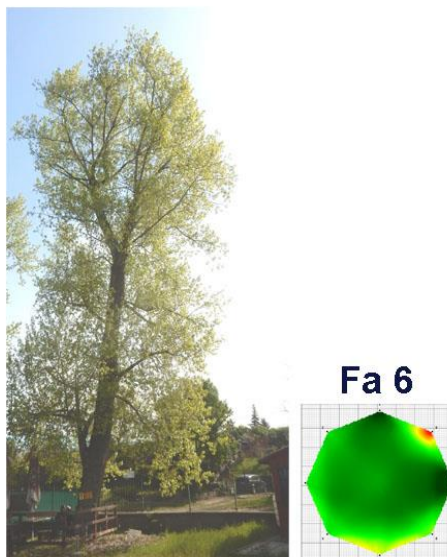
Mérés: 95 cm-en, **Átmérő:** 86 - 89 cm **Kerület:**

274 cm **Korona átmérő:** 12 m

Gyökérzet és gyökérnyak állapota: Ép, sérült,
gyökérsérülés, gy. nyak sérülés,

Radó-féle osztályzat: 3,5

Gyökér kezelése: Nem szükséges, gyökér ápolás, gy.nyak
ápolás, gyökérszóna feltöltése, sebkezelés.



Törzs állapota: Ép, sérült, korhadó, odú, repedés, benőtt ágcsomok, korhadó ágcsomok, fagyléc,
kéregsérülés, epifiton növények,

Radó-féle osztályzat: 3,5

Törzs kezelése: Nem szükséges, sérülések kezelése, odú - üregkezelés, törzsrögzítés, sebkezelés. **KIVÁGÁS**

Koronaalap és korona állapota: Ép, sérült, vázág sérülés, odvas, korhadó, száradó ágak-ágcsomok, féloldalas
korona, vezeték koronában, korona út fölé - épülethez lóg - másik fa koronájával összeér

Radó-féle osztályzat: 3,5

Korona alap és korona kezelés: Nem szükséges, korona csökkentés %, vázágak csonkolása, száraz ágak-
ágcsomok levágása, koronaalakító - ápoló - szárazoló metszés, visszavágás, korona ritkítás, súlypontjavítás,
iffjtás, sebkezelés, másik koronához - út fölé - vezetékhez - szomszédhoz - épülethez - erő ágak kurtítása,
vázágak összekötése, **KIVÁGÁS**.

A fa egészségi állapota és életképessége: Értékszám: 3 **A fa általános állapot mutatója:** 50 %

A fa statikai állapota: (súlypont) Középen, -ra(re) m-re. Közmű 5 m-en belül: van, nincs.

A fa kockázatelemzését befolyásoló tényezők:

A fa környezete: épület: 10 m, melléképület: 10 m, út: 4 m, gyalogjárda: m, parkoló: m, kerítés: 2 m,
vezeték: m, lámpa: m, oszlop: m, padok: 2 m, tó: m, egyéb:

A fa élőhelyének minősége: jó

Környezeti veszélyeztetettség: Alacsony-, közepes-, magas kockázat (emberek, épület, járművek, kerítés, egyéb
vagyon tárgyak).

Kezelési javaslat: A leírt kezelések elvégzése után a fa rendszeres felülvizsgálat mellett továbbra is
fenntartható.

Megjegyzés: Felülvizsgálat 2 év múlva javasolt.

7. számú melléklet

Fakopp mérési jegyzőkönyv Fa kódja: 7

Megrendelő: Veresegyházi Polgármesteri Hivatal

Vizsgálat ideje: 2020. 05. 06.

Helység: Veresegyház **Fa helye:** Tóstrand

Vizsgálatot végezte: Prencsok János

Fafaj: Populus canadensis (Kanadai nyár)

Fa magasság: 18 m, **Törzs magasság:** 5 m, **Kor:** 70 év

Mérés: 110 cm-en, **Átmérő:** 110 - 110 cm **Kerület:**

344 cm Korona átmérő: 9 m

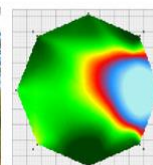
Gyökérzet és gyökérnyak állapota: Ép, sérült, gyökérsérülés, gy. nyak sérülés,

Radó-féle osztályzat: 2,5

Gyökér kezelése: Nem szükséges, gyökér ápolás, gy.nyak ápolás, gyökérszóna feltöltése, sebkezelés.



Fa 7



Törzs állapota: Ép, sérült, korhadó, odú, repedés, benőtt ágcsomok, korhadó ágcsomok, fagyfűrés, kéregsérülés, epifiton növények,

Radó-féle osztályzat: 3

Törzs kezelése: Nem szükséges, sérülések kezelése, odú - üregkezelés, törzsrögzítés, sebkezelés. **KIVÁGÁS**

Koronaalap és korona állapota: Ép, sérült, vázág sérülés, odvas, korhadt, száradó ágak-ágcsomok, féloldalas korona, vezeték koronában, korona tő fölé - út fölé - épülethez lóg - másik fa koronájával összeér. korona korábban 18 m-en csonkolva lett.

Radó-féle osztályzat: 3

Korona alap és korona kezelés: Nem szükséges, korona csökkentés %, vázágak csonkolása, száraz ágak-ágcsomok levágása, koronaalakító - ápoló - szárazoló metszés, visszavágás, korona ritkítás, súlypontjavítás, ifjítás, sebkezelés, másik koronához - út fölé - vezetékhez - szomszédhoz - épülethez - erő ágak kurtítása, vázágak összekötése, **KIVÁGÁS**.

A fa egészségi állapota és életképessége: Értékszám: 3 **A fa általános állapot mutatója:** 40 %

A fa statikai állapota: (súlypont) Középen, D-ra(re) 3 m-re. Közmű 5 m-en belül: van, nincs.

A fa kockázatelemzését befolyásoló tényezők:

A fa környezete: épület: m, melléképület: m, út: m, gyalogjárda: 3 m, parkoló: m, kerítés: m, vezeték: m, lámpa: m, oszlop: m, padok: m, tó: 4 m, egyéb: gát: 1 m.

A fa élőhelyének minősége:

Környezeti veszélyeztetettség: Alacsony-, közepes-, magas kockázat (emberek, épület, járművek, kerítés, egyéb vagyontárgyak).

Kezelési javaslat: A leírt kezelések elvégzése után a fa rendszeres felülvizsgálat mellett továbbra is fenntartható.

Megjegyzés: Felülvizsgálat 1 év múlva javasolt.

8. számú melléklet

Fakopp mérési jegyzőkönyv Fa kódja: 8

Megrendelő: Veresegyházi Polgármesteri Hivatal

Vizsgálat ideje: 2020. 05. 06.

Helység: Veresegyház **Fa helye:** Tóstrand

Vizsgálatot végezte: Prencsok János

Fafaj: Populus canadensis (Kanadai nyár)

Fa magasság: 16 m, **Törzs magasság:** 2,5 m, **Kor:** 70 év

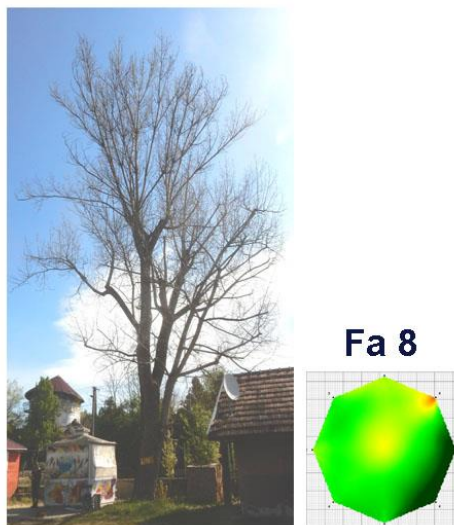
Mérés: 110 cm-en, **Átmérő:** 91 - 89 cm **Kerület:**

283 cm **Korona átmérő:** 13 m

Gyökérzet és gyökérnyak állapota: Ép, sérült, gyökérsérülés, gy. nyak sérülés,

Radó-féle osztályzat: 3

Gyökér kezelése: Nem szükséges, gyökér ápolás, gy.nyak ápolás, gyökérsérülés feltöltése, sebkezelés.



Törzs állapota: Ép, sérült, korhadó, odú, repedés, benőtt ágcsomok, korhadó ágcsomok, fagyléc, kéregsérülés, epifiton növények,

Radó-féle osztályzat: 4

Törzs kezelése: Nem szükséges, sérülések kezelése, odú - üregkezelés, törzsrögztetés, sebkezelés. **KIVÁGÁS**

Koronaalap és korona állapota: Ép, sérült, vágás sérülés, odvas, korhadt, száradó ágak-ágcsomok, féloldalas korona, vezeték koronában, korona út fölé - épülethez lóg- másik fa koronájával összeér. korábban az összes vágás csonkolva lett.

Radó-féle osztályzat: 3,5

Korona alap és korona kezelés: Nem szükséges, korona csökkentés %, vágások csonkolása, száraz ágak-ágcsomok levágása, koronaalakító - ápoló - szárazoló metszés, visszavágás, korona ritkítás, súlypontjavítás, ifjítás, sebkezelés, másik koronához - út fölé - vezetékhez - szomszédhoz - épülethez - érő ágak kurtítása, vágások összekötése, **KIVÁGÁS**.

A fa egészségi állapota és életképessége: Értékszám: 3 **A fa általános állapot mutatója:** 50 %

A fa statikai állapota: (súlypont) Középen, **DK -ra(re) 2 m-re.** Közmű 5 m-en belül: van, nincs.

A fa kockázatelemzését befolyásoló tényezők:

A fa környezete: épület: 5 m, melléképület: 1-8 m, út: 4 m, gyalogjárda: m, parkoló: m, kerítés: 2 m, vezeték: 2 m, lámpa: m, oszlop: m, padok: m, tó: m, egyéb:

A fa élőhelyének minősége:

Környezeti veszélyeztetettség: Alacsony-, közepes-, magas **kockázat (emberek, épület, járművek, kerítés, egyéb vagyontárgyak).**

Kezelési javaslat: A leírt kezelések elvégzése után a fa rendszeres felülvizsgálat mellett továbbra is fenntartható.

Megjegyzés: Felülvizsgálat 2 év múlva javasolt.

9. számú melléklet

Fakopp mérési jegyzőkönyv Fa kódja: 9

Megrendelő: Veresegyházi Polgármesteri Hivatal

Vizsgálat ideje: 2020. 05. 06.

Helység: Veresegyház **Fa helye:** Tóstrand **Vizsgálatot végezte:** Prencsok János

Fafaj: Populus nigra (Jegenye nyár)

Fa magasság: 22 m, **Törzs magasság:** 4 m, **Kor:** 60 év

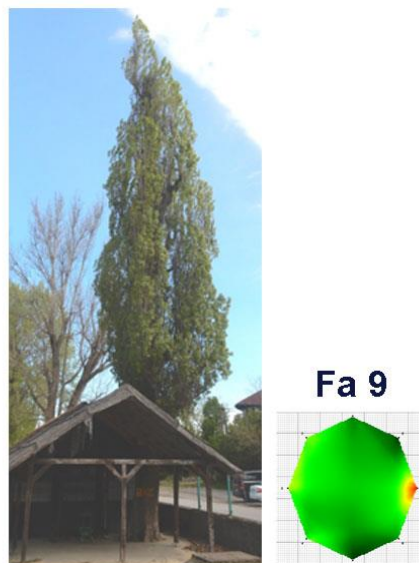
Mérés: 115 cm-en, **Átmérő:** 73 - 60 cm **Kerület:**

228 cm **Korona átmérő:** 4 m

Gyökérszet és gyökérsnyak állapota: Ép, sérült, gyökérsérülés, gy. nyak sérülés,

Radó-féle osztályzat: 3

Gyökér kezelése: Nem szükséges, gyökér ápolás, gy.nyak ápolás, gyökérszóna feltöltése, sebkezelés.



Törzs állapota: Ép, sérült, korhadó, odú, repedés, benőtt ágcsomok, korhadó ágcsomok, fagyléc, kéregsérülés, epifiton növények,

Radó-féle osztályzat: 3,5

Törzs kezelése: Nem szükséges, sérülések kezelése, odú - üregkezelés, törzsrögztítés, sebkezelés. **KIVÁGÁS**

Koronaalap és korona állapota: Ép, sérült, vázág sérülés, odvas, korhadt, száradó ágak-ágcsomok, féloldalas korona, vezeték koronában, korona út fölé - épülethez lóg - másik fa koronájával összeér. korábban 18 m-en csonkolva lett - vázágak is.

Radó-féle osztályzat: 3,5

Korona alap és korona kezelés: Nem szükséges, korona csökkentés %, vázágak csonkolása, száraz ágak-ágcsomok levágása, koronaalakító - ápoló - szárazoló metszés, visszavágás, korona ritkítás, súlypontjavítás, ifjítás, sebkezelés, másik koronához - út fölé - vezetékhez - szomszédhoz - épülethez - érő ágak kurtítása, vázágak összekötése, **KIVÁGÁS**.

A fa egészségi állapota és életképessége: Értékszám: 3 **A fa általános állapot mutatója:** 60 %

A fa statikai állapota: (súlypont) Középen, -ra(re) m-re. Közmű 5 m-en belül: van, nincs.

A fa kockázatelemzését befolyásoló tényezők:

A fa környezete: épület: 1 m, melléképület: 20 m, út: 3 m, gyalogjárda: m, parkoló: 15 m, kerítés: 2 m, vezeték: 8 m, lámpa: 8 m, oszlop: 8 m, padok: m, tó: m, egyéb:

A fa élőhelyének minősége:

Környezeti veszélyeztetettség: Alacsony-, közepes-, magas kockázat (emberek, épület, járművek, kerítés, egyéb vagyontárgyak).

Kezelési javaslat: A leírt kezelések elvégzése után a fa rendszeres felülvizsgálat mellett továbbra is fenntartható.

Megjegyzés: Felülvizsgálat 2 év múlva javasolt.

10. számú melléklet

Fakopp mérési jegyzőkönyv Fa kódja: 10

Megrendelő: Veresegyházi Polgármesteri Hivatal

Vizsgálat ideje: 2020. 05. 06.

Helység: Veresegyház **Fa helye:** Tóstrand **Vizsgálatot végezte:** Prencsok János

Fafaj: Populus canadensis (Kanadai nyár)

Fa magasság: 20 m, **Törzs magasság:** 3 m, **Kor:** 70 év

Mérés: 120 cm-en, **Átmérő:** 86 - 83 cm **Kerület:**

268 cm Korona átmérő: 8 m

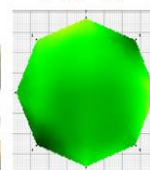
Gyökérszet és gyökérnyak állapota: Ép, sérült, gyökérsérülés, gy. nyak sérülés,

Radó-féle osztályzat: 3

Gyökér kezelése: Nem szükséges, gyökér ápolás, gy.nyak ápolás, gyökérszet feltöltése, sebkezelés.



Fa 10



Törzs állapota: Ép, sérült, korhadó, odú, repedés, benőtt ágcsomok, korhadó ágcsomok, fagyléc, kéregsérülés, epifiton növények,

Radó-féle osztályzat: 3

Törzs kezelése: Nem szükséges, sérülések kezelése, odú - üregkezelés, törzsrögztés, sebkezelés. KIVÁGÁS

Koronaalap és korona állapota: Ép, sérült, vázág sérülés, odvas, korhadó, száradó ágak-ágcsomok, féloldalas korona, vezeték koronában, korona út fölé - épülethez - másik fa koronájával összeér. korábban 18 m-en csonkolva lett.

Radó-féle osztályzat: 3,5

Korona alap és korona kezelés: Nem szükséges, korona csökkentés %, vázágak csonkolása, száraz ágak-ágcsomok levágása, koronaalakító - ápoló - szárazoló metszés, visszavágás, korona ritkítás, súlypontjavítás, ifjítás, sebkezelés, másik koronához - út fölé - vezetékhez - szomszédhoz - épülethez - érő ágak kurtítása, vázágak összekötése, KIVÁGÁS.

A fa egészségi állapota és életképessége: Értékszám: 3 **A fa általános állapot mutatója:** 60 %

A fa statikai állapota: (súlypont) Középen, -ra(re) m-re. Közmű 5 m-en belül: van, nincs.

A fa kockázatelemzését befolyásoló tényezők:

A fa környezete: épület: m, melléképület: 3 m, út: 6 m, gyalogjárda: m, parkoló: m, kerítés: 5 m, vezeték: m, lámpa: 4 m, oszlop: 4 m, padok: m, tó: 7 m, egyéb:

A fa élőhelyének minősége:

Környezeti veszélyeztetettség: Alacsony-, közepes-, magas kockázat (emberek, épület, járművek, kerítés, egyéb vagyontárgyak).

Kezelési javaslat: A leírt kezelések elvégzése után a fa rendszeres felülvizsgálat mellett továbbra is fenntartható.

Megjegyzés: Felülvizsgálat 2 év múlva javasolt.

11. számú melléklet

Fakopp mérési jegyzőkönyv Fa kódja: 11

Megrendelő: Veresegyházi Polgármesteri Hivatal **Vizsgálat ideje:** 2020. 05. 06.

Helység: Veresegyház **Fa helye:** Tóstrand **Vizsgálatot végezte:** Prencsok János

Fafaj: Populus canadensis (Kanadai nyár)

Fa magasság: 18 m, **Törzs magasság:** 2,5 m, **Kor:** 70 év

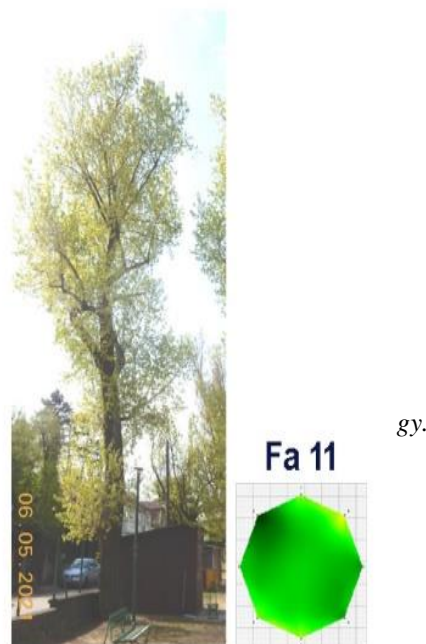
Mérés: 125 cm-en, **Átmérő:** 75 - 81 cm **Kerület:**

249 cm **Korona átmérő:** 10 m

Gyökérzet és gyökérnyak állapota: *Ép, sérült, gyökérsérülés, nyak sérülés,*

Radó-féle osztályzat: 3

Gyökér kezelése: Nem szükséges, gyökér ápolás, gy.nyak ápolás, gyökérszóna feltöltése, sebkezelés.



Törzs állapota: *Ép, sérült, korhadó, odú, repedés, benőtt ágcsomok, korhadó ágcsomok, fagyléc, kéregsérülés, epifiton növények,*

Radó-féle osztályzat: 4

Törzs kezelése: Nem szükséges, sérülések kezelése, odú - üregkezelés, törzsrögzítés, sebkezelés. **KIVÁGÁS**

Koronaalap és korona állapota: *Ép, sérült, vázág sérülés, odvas, korhadó, száradó ágak-ágcsomok, féloldalas korona, vezeték koronában, korona út fölé – épülethez lóg - másik fa koronájával összeér*

Radó-féle osztályzat: 3,5

Korona alap és korona kezelés: *Nem szükséges, korona csökkentés %, vázágak csonkolása, száraz ágak-ágcsomok levágása, koronaalakító – ápoló - szárazoló metszés, visszavágás, korona ritkítás, súlypontjavítás, ifjítás, sebkezelés, másik koronához - út fölé - vezetékhez - szomszédhoz - épülethez - érő ágak kurtítása, vázágak összekötése, **KIVÁGÁS.***

A fa egészségi állapota és életképessége: Értékszám: 3 **A fa általános állapot mutatója:** 50 %

A fa statikai állapota: (súlypont) Középen, ÉK-ra(re) 1 m-re. Közmű 5 m-en belül: van, nincs.

A fa kockázatelemzését befolyásoló tényezők:

A fa környezete: épület: m, melléképület: 2-14 m, út: 3 m, gyalogjárda: m, parkoló: 6 m, kerítés: 1-10 m, vezeték: 12 m, lámpa: m, oszlop: 12 m, padok: 5 m, tó: 14 m, egyéb:

A fa élőhelyének minősége:

Környezeti veszélyeztetettség: Alacsony-, közepes-, magas **kockázat (emberek, épület, járművek, kerítés, egyéb vagyontárgyak).**

Kezelési javaslat: A leírt kezelések elvégzése után a fa rendszeres felülvizsgálat mellett továbbra is fenntartható.

Megjegyzés: Felülvizsgálat 2 év múlva javasolt.

12. számú melléklet

Fakopp mérési jegyzőkönyv Fa kódja: 12

Megrendelő: Veresegyházi Polgármesteri Hivatal

Vizsgálat ideje: 2020. 05. 06.

Helység: Veresegyház **Fa helye:** Tóstrand

Vizsgálatot végezte: Prencsok János

Fafaj: Populus canadensis (Kanadai nyár)

Fa magasság: 15 m, **Törzs magasság:** 4,5 m, **Kor:** 40 év

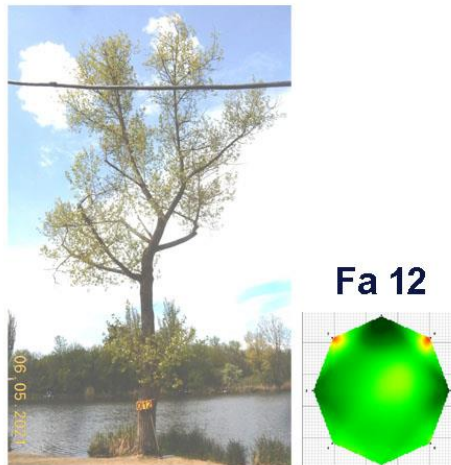
Mérés: 110 cm-en, **Átmérő:** 58 - 54 cm **Kerület:**

174 cm **Korona átmérő:** 10 m

Gyökérzet és gyökérnyak állapota: Ép, sérült,
gyökérsérülés, gy. nyak sérülés,

Radó-féle osztályzat: 3

Gyökér kezelése: Nem szükséges, gyökér ápolás, gy.nyak
ápolás, gyökérsérülés feltöltése, sebkezelés.



Törzs állapota: Ép, sérült, korhadó, odú, repedés, benőtt ágcsomok, korhadó ágcsomok, fagyléc, kéregsérülés,
epifiton növények,

Radó-féle osztályzat: 4

Törzs kezelése: Nem szükséges, sérülések kezelése, odú - üregkezelés, törzsrögztítés, sebkezelés. KIVÁGÁS

Koronaalap és korona állapota: Ép, sérült, vázág sérülés, odvas, korhadó, száradó ágak-ágcsomok, féloldalas
korona, vezeték koronában, korona út fölé - épülethez - másik fa koronájával összeér.

Radó-féle osztályzat: 3

Korona alap és korona kezelés: Nem szükséges, korona csökkentés %, vázágak csonkolása, száraz ágak-
ágcsomok levágása, koronaalakító - ápoló - szárazoló metszés, visszavágás, korona ritkítás, súlypontjavítás,
iffjtás, sebkezelés, másik koronához - út fölé - vezetékhez - szomszédhoz - épülethez - erő ágak kurtítása,
vázágak összekötése, KIVÁGÁS.

A fa egészségi állapota és életképessége: Értékszám: 3 **A fa általános állapot mutatója:** 50 %

A fa statikai állapota: (súlypont) Középen, NY-ra(re) 1 m-re. Közmű 5 m-en belül: van, nincs.

A fa kockázatelemzését befolyásoló tényezők:

A fa környezete: épület: m, melléképület: 8 m, út: m, gyalogjárda: m, parkoló: m, kerítés: 10 m,
vezeték: 10 m, lámpa: m, oszlop: 10 m, padok: m, tó: 7 m, egyéb:

A fa élőhelyének minősége:

Környezeti veszélyeztetettség: Alacsony-, közepes-, magas kockázat (emberek, épület, járművek, kerítés, egyéb
vagyon tárgyak).

Kezelési javaslat: A leírt kezelések elvégzése után a fa rendszeres felülvizsgálat mellett továbbra is
fenntartható.

Megjegyzés: Felülvizsgálat 2 év múlva javasolt.

13. számú melléklet

Fakopp mérési jegyzőkönyv Fa kódja: 13

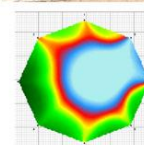
Megrendelő: Veresegyházi Polgármesteri Hivatal **Vizsgálat ideje:** 2020. 05. 06.

Helység: Veresegyház **Fa helye:** Tóstrand **Vizsgálatot végezte:** Prencsok János

Fafaj: Fraxinus ornus (Virágos kőris)

Fa magasság: 10 m, **Törzs magasság:** 2,5 m, **Kor:** 60 év

Mérés: 125 cm-en, **Átmérő:** 62 - 66 cm **Kerület:** 200 cm **Korona átmérő:** 12 m



Fa 13

Gyökérzet és gyökérnyak állapota: *Ép, sérült, gyökérsérülés, gy. nyak sérülés,*

Radó-féle osztályzat: 2,5

Gyökér kezelése: Nem szükséges, gyökér ápolás, gy.nyak ápolás, gyökérszóna feltöltése, sebkezelés.

Törzs állapota: *Ép, sérült, korhadó, odú, repedés, benőtt ágcsonkok, korhadó ágcsonkok, fagyléc, kéregsérülés, epifiton növények,*

Radó-féle osztályzat: 2,5

Törzs kezelése: *Nem szükséges, sérülések kezelése, odú - üregkezelés, törzsrögzítés, sebkezelés. KIVÁGÁS*

Koronaalap és korona állapota: *Ép, sérült, vágás sérülés, odvas, korhadt, száradó ágak-ágcsonkok, féloldalas korona, vezeték koronában, korona út fölé - épülethez - másik fa koronájával összeér.*

Radó-féle osztályzat: 3,5

Korona alap és korona kezelés: *Nem szükséges, korona csökkentés %, vágások csonkolása, száraz ágak-ágcsonkok levágása, koronaalakító - ápoló - szárazoló metszés, visszavágás, korona ritkítás, súlypontjavítás, ifjítás, sebkezelés, másik koronához - út fölé - vezetékhez - szomszédhoz - épülethez - erő ágak kurtítása, vágások összekötése, KIVÁGÁS.*

A fa egészségi állapota és életképessége: Értékszám: 1 **A fa általános állapot mutatója:** 20 %

A fa statikai állapota: (súlypont) Középen, DK-ra(re) 2 m-re. Közmű 5 m-en belül: van, nincs.

A fa kockázatelemzését befolyásoló tényezők:

A fa környezete: épület: m, melléképület: 1 m, út: 2 m, gyalogjárda: m, parkoló: m, kerítés: 1 m, vezeték: 1 m, lámpa: 8 m, oszlop: 8 m, padok: 8 m, tó: m, egyéb:

A fa élőhelyének minősége:

Környezeti veszélyeztetettség: Alacsony-, közepes-, magas kockázat (emberek, épület, járművek, kerítés, egyéb vagyon tárgyakk).

Kezelési javaslat: A törzs kiterjedt korhadása miatt a fa veszélyessé vált, ezért kivágását javasolom.

Megjegyzés: A fa pótlását kőrissel javasolom.

14. számú melléklet

Fakopp mérési jegyzőkönyv Fa kódja: 14

Megrendelő: Veresegyházi Polgármesteri Hivatal

Vizsgálat ideje: 2020. 05. 06.

Helység: Veresegyház **Fa helye:** Tóstrand

Vizsgálatot végezte: Prencsok János

Fafaj: Populus canadensis (Kanadai nyár)

Fa magasság: 18 m, **Törzs magasság:** 3 m, **Kor:** 60 év

Mérés: 110 cm-en, **Átmérő:** 68 - 63 cm

Kerület: 219 cm **Korona átmérő:** 14 m

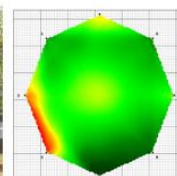
Gyökérzet és gyökérnyak állapota: *Ép, sérült, gyökérsérülés, gy. nyak sérülés,*

Radó-féle osztályzat: 3

Gyökér kezelése: Nem szükséges, gyökér ápolás, gy.nyak ápolás, gyökérszóna feltöltése, sebkezelés.



Fa 14



Törzs állapota: *Ép, sérült, korhadó, odú, repedés, benőtt ágcsomok, korhadó ágcsomok, fagyléc, kéregsérülés, epifiton növények,*

Radó-féle osztályzat: 3

Törzs kezelése: Nem szükséges, sérülések kezelése, odú - üregkezelés, törzsrögzés, sebkezelés. KIVÁGÁS

Koronaalap és korona állapota: *Ép, sérült, vázág sérülés, odvas, korhadt, száradó ágak-ágcsomok, féloldalas korona, vezeték koronában, korona út fölé - épülethez - másik fa koronájával összeér.*

Radó-féle osztályzat: 3,5

Korona alap és korona kezelés: Nem szükséges, korona csökkentés %, vázágak csonkolása, száraz ágak-ágcsomok levágása, koronaalakító - ápoló - szárazoló metszés, visszavágás, korona ritkítás, súlypontjavítás, iffjítás, sebkezelés, másik koronához - út fölé - vezetékhez - szomszédhoz - épülethez - érő ágak kurtítása, vázágak összekötése, KIVÁGÁS.

A fa egészségi állapota és életképessége: Értékszám: 3 **A fa általános állapot mutatója:** 50 %

A fa statikai állapota: (súlypont) Középen, -ra(re) m-re. Közmű 5 m-en belül: van, nincs.

A fa kockázatelemzését befolyásoló tényezők:

A fa környezete: épület: 15 m, melléképület: m, út: 6 m, gyalogjárda: m, parkoló: m, kerítés: 5 m, vezeték: 4-6-8 m, lámpa: m, oszlop: 6-8 m, padok: m, tó: 10 m, egyéb:

A fa élőhelyének minősége:

Környezeti veszélyeztetettség: Alacsony-, közepes-, magas kockázat (emberek, épület, járművek, kerítés, egyéb vagyontárgyak).

Kezelési javaslat: A leírt kezelések elvégzése után a fa rendszeres felülvizsgálat mellett továbbra is fenntartható.

Megjegyzés: Felülvizsgálat 2 év múlva javasolt.

15. számú melléklet

Fakopp mérési jegyzőkönyv Fa kódja: 15

Megrendelő: Veresegyházi Polgármesteri Hivatal

Vizsgálat ideje: 2020. 05. 06.

Helység: Veresegyház **Fa helye:** Tóstrand

Vizsgálatot végezte: Prencsok János

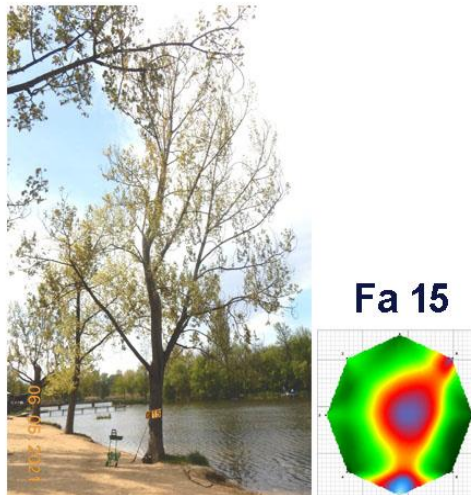
Fafaj: Populus canadensis (Kanadai nyár)

Fa magasság: 16 m, **Törzs magasság:** 2,5 m, **Kor:** 25 év

Mérés: 115 cm-en, **Átmérő:** 42 - 40 cm **Kerület:** 137 cm **Korona átmérő:** 12 m

Gyökérzet és gyökérnyak állapota: *Ép, sérült, gyökérsérülés, gy. nyak sérülés,*
Radó-féle osztályzat: 3

Gyökér kezelése: Nem szükséges, gyökér ápolás, gy.nyak ápolás, gyökérszóna feltöltése, sebkezelés.



Törzs állapota: *Ép, sérült, korhadó, odú, repedés, benőtt ágcsontok, korhadó ágcsontok, fagyléc, kéregsérülés, epifiton növények,*

Radó-féle osztályzat: 3

Törzs kezelése: Nem szükséges, sérülések kezelése, odú - üregkezelés, törzsrögzés, sebkezelés. **KIVÁGÁS**

Koronaalap és korona állapota: *Ép, sérült, vázág sérülés, odvas, korhadt, száradó ágak-ágcsontok, féloldalas korona, vezeték koronában, korona út fölé - épülethez - másik fa koronájával összeér.*

Radó-féle osztályzat: 3,5

Korona alap és korona kezelése: *Nem szükséges, korona csökkentés 30 %, vázágak csonkolása, száraz ágak-ágcsontok levágása, koronaalakító - ápoló - szárazoló metszés, visszavágás, korona ritkítás, súlypontjavítás, ifjítás, sebkezelés, másik koronához - út fölé - vezetékhez - szomszédhoz - épülethez - erő ágak kurtítása, vázágak összekötése, **KIVÁGÁS**.*

A fa egészségi állapota és életképessége: Értékszám: 3 **A fa általános állapot mutatója:** 60 %

A fa statikai állapota: (súlypont) Középen, -ra(re) m-re. Közmű 5 m-en belül: van, nincs.

A fa kockázatelemzését befolyásoló tényezők:

A fa környezete: épület: m, melléképület: m, út: 13 m, gyalogjárda: m, parkoló: m, kerítés: 12 m, vezeték: 10 m, lámpa: m, oszlop: 10 m, padok: 10 m, tó: 1 m, egyéb:

A fa élőhelyének minősége:

Környezeti veszélyeztetettség: Alacsony-, közepes-, magas kockázat (emberek, épület, járművek, kerítés, egyéb vagyontárgyak).

Kezelési javaslat: A leírt kezelések elvégzése után a fa rendszeres felülvizsgálat mellett továbbra is fenntartható.

Megjegyzés: Felülvizsgálat 1 év múlva javasolt.

16. számú melléklet

Fakopp mérési jegyzőkönyv Fa kódja: 16

Megrendelő: Veresegyházi Polgármesteri Hivatal

Vizsgálat ideje: 2020. 05. 06.

Helység: Veresegyház **Fa helye:** Tóstrand

Vizsgálatot végezte: Prencsok János

Fafaj: Populus canadensis (Kanadai nyár)

Fa magasság: 18 m, **Törzs magasság:** 3,5 m, **Kor:** 65 év

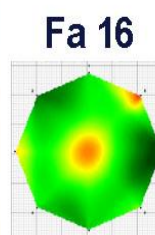
Mérés: 110 cm-en, **Átmérő:** 64 - 69 cm **Kerület:**

208 cm Korona átmérő: 12 m

Gyökérzet és gyökérnyak állapota: Ép, sérült,
gyökérsérülés, gy. nyak sérülés,

Radó-féle osztályzat: 3

Gyökér kezelése: Nem szükséges, gyökér ápolás, gy.nyak
ápolás, gyökérszóna feltöltése, sebkezelés.



Törzs állapota: Ép, sérült, korhadó, odú, repedés, benőtt ágcsomok, korhadó ágcsomok, fagyléc,
kéregsérülés, epifiton növények,

Radó-féle osztályzat: 3,5

Törzs kezelése: Nem szükséges, sérülések kezelése, odú - üregkezelés, törzsrögztés, sebkezelés. KIVÁGÁS

Koronaalap és korona állapota: Ép, sérült, vázág sérülés, odvas, korhadt, száradó ágak-ágcsomok, féloldalas
korona, vezeték koronában, korona út fölé - épülethez - másik fa koronájával összeér. korábban 16 m-en
csonkolva lett.

Radó-féle osztályzat: 3,5

Korona alap és korona kezelés: Nem szükséges, korona csökkentés %, vázágak csonkolása, száraz ágak-
ágcsomok levágása, koronaalakító - ápoló - szárazoló metszés, visszavágás, korona ritkítás, súlypontjavítás,
ifjítás, sebkezelés, másik koronához - út fölé - vezetékhez - szomszédhoz - épülethez - érő ágak kurtítása,
vázágak összekötése, KIVÁGÁS.

A fa egészségi állapota és életképessége: Értékszám: 3 **A fa általános állapot mutatója:** 50 %

A fa statikai állapota: (súlypont) Középen, -ra(re) m-re. Közmű 5 m-en belül: van, nincs.

A fa kockázatelemzését befolyásoló tényezők:

A fa környezete: épület: 16 m, melléképület: m, út: 7 m, gyalogjárda: m, parkoló: m, kerítés: 6 m,
vezeték: 2 m, lámpa: m, oszlop: 6 m, padok: 5 m, tó: 10 m, egyéb:

A fa élőhelyének minősége:

Környezeti veszélyeztetettség: Alacsony-, közepes-, magas kockázat (emberek, épület, járművek, kerítés, egyéb
vagyon tárgyak).

Kezelési javaslat: A leírt kezelések elvégzése után a fa rendszeres felülvizsgálat mellett továbbra is
fenntartható.

Megjegyzés: Felülvizsgálat 2 év múlva javasolt.

17. számú melléklet

Fakopp mérési jegyzőkönyv Fa kódja: 17

Megrendelő: Veresegyházi Polgármesteri Hivatal

Vizsgálat ideje: 2020. 05. 06.

Helység: Veresegyház **Fa helye:** Tóstrand

Vizsgálatot végezte: Prencsok János

Fafaj: Populus canadensis (Kanadai nyár)

Fa magasság: 14 m, **Törzs magasság:** 3 m, **Kor:** 25 év

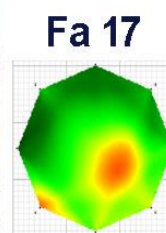
Mérés: 110 cm-en, **Átmérő:** 41 - 41 cm **Kerület:**

124 cm **Korona átmérő:** 10 m

Gyökérzet és gyökérnyak állapota: Ép, sérült, gyökérsérülés, gy. nyak sérülés,

Radó-féle osztályzat: 3

Gyökér kezelése: Nem szükséges, gyökér ápolás, gy. nyak ápolás, gyökérszóna feltöltése, sebkezelés.



Törzs állapota: Ép, sérült, korhadó, odú, repedés, benőtt ágcsomok, korhadó ágcsomok, fagyléc, kéregsérülés, epifiton növények,

Radó-féle osztályzat: 3

Törzs kezelése: Nem szükséges, sérülések kezelése, odú - üregkezelés, törzsrögzés, sebkezelés. KIVÁGÁS

Koronaalap és korona állapota: Ép, sérült, vágás sérülés, odvas, korhadó, száradó ágak-ágcsomok, féloldalas korona, vezeték koronában, korona út fölé - épülethez - másik fa koronájával összeér.

Radó-féle osztályzat: 3,5

Korona alap és korona kezelés: Nem szükséges, korona csökkentés %, vágások csonkolása, száraz ágak-ágcsomok levágása, koronaalakító - ápoló - szárazoló metszés, visszavágás, korona ritkítás, súlypontjavítás, iffjítás, sebkezelés, másik koronához - út fölé - vezetékhez - szomszédhoz - épülethez - erő ágak kurtítása, vágások összekötése, KIVÁGÁS.

A fa egészségi állapota és életképessége: Értékszám: 3 **A fa általános állapot mutatója:** 50 %

A fa statikai állapota: (súlypont) Középen, DK-ra(re) 2 m-re. Közmű 5 m-en belül: van, nincs.

A fa kockázatelemzését befolyásoló tényezők:

A fa környezete: épület: m, melléképület: 16 m, út: 17 m, gyalogjárda: m, parkoló: m, kerítés: 16 m, vezeték: 17 m, lámpa: m, oszlop: m, padok: 16 m, tó: 1 m, egyéb:

A fa élőhelyének minősége:

Környezeti veszélyeztetettség: Alacsony-, közepes-, magas kockázat (emberek, épület, járművek, kerítés, egyéb vagyontárgyak).

Kezelési javaslat: A leírt kezelések elvégzése után a fa rendszeres felülvizsgálat mellett továbbra is fenntartható.

Megjegyzés: Felülvizsgálat 2 év múlva javasolt.

18. számú melléklet

Fakopp mérési jegyzőkönyv Fa kódja: 18

Megrendelő: Veresegyházi Polgármesteri Hivatal

Vizsgálat ideje: 2020. 05. 06.

Helység: Veresegyház **Fa helye:** Tóstrand

Vizsgálatot végezte: Prencsok János

Fafaj: Populus canadensis (Kanadai nyár)

Fa magasság: 15 m, **Törzs magasság:** 2,5 m, **Kor:** 70 év

Mérés: 110 cm-en, **Átmérő:** 75 - 81 cm

Kerület: 247 cm **Korona átmérő:** 7 m

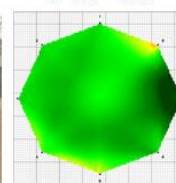
Gyökérzet és gyökérnyak állapota: *Ép, sérült, gyökérsérülés, gy. nyak sérülés,*

Radó-féle osztályzat: 3

Gyökér kezelése: Nem szükséges, gyökér ápolás, gy. nyak ápolás, gyökérszóna feltöltése, sebkezelés.



Fa 18



Törzs állapota: *Ép, sérült, korhadó, odú, repedés, benőtt ágcsomok, korhadó ágcsomok, fagyléc, kéregsérülés, epifiton növények,*

Radó-féle osztályzat: 4

Törzs kezelése: Nem szükséges, sérülések kezelése, odú - üregkezelés, törzsrögzítés, sebkezelés. **KIVÁGÁS**

Koronaalap és korona állapota: *Ép, sérült, vázág sérülés, odvas, korhadt, száradó ágak-ágcsomok, féloldalas korona, vezeték koronában, korona út fölé - épülethez - másik fa koronájával összeér. korábban 8 m-en csonkolva lett.*

Radó-féle osztályzat: 3

Korona alap és korona kezelés: *Nem szükséges, korona csökkentés %, vázágak csonkolása, száraz ágak-ágcsomok levágása, koronaalakító - ápoló - szárazoló metszés, visszavágás, korona ritkítás, súlypontjavítás, ifjítás, sebkezelés, másik koronához - út fölé - vezetékhez - szomszédhoz - épülethez - érő ágak kurtítása, vázágak összekötése, **KIVÁGÁS.***

A fa egészségi állapota és életképessége: Értékszám: 3 **A fa általános állapot mutatója:** 40 %

A fa statikai állapota: (súlypont) Középen, -ra(re) m-re. Közmű 5 m-en belül: van, nincs.

A fa kockázatelemzését befolyásoló tényezők:

A fa környezete: épület: m, melléképület: 8 m, út: 7 m, gyalogjárda: m, parkoló: m, kerítés: 6 m, vezeték: 6 m, lámpa: m, oszlop: 12 m, padok: 5 m, tó: 10 m, egyéb:

A fa élőhelyének minősége:

Környezeti veszélyeztetettség: Alacsony-, közepes-, magas kockázat (emberek, épület, járművek, kerítés, egyéb vagyontárgyak).

Kezelési javaslat: A leírt kezelések elvégzése után a fa rendszeres felülvizsgálat mellett továbbra is fenntartható.

Megjegyzés: Felülvizsgálat 2 év múlva javasolt.

19. számú melléklet

Fakopp mérési jegyzőkönyv Fa kódja: 19

Megrendelő: Veresegyházi Polgármesteri Hivatal

Vizsgálat ideje: 2020. 05. 06.

Helység: Veresegyház **Fa helye:** Tóstrand

Vizsgálatot végezte: Prencsok János

Fafaj: Populus canadensis (Kanadai nyár)

Fa magasság: 10 m, **Törzs magasság:** 4 m, **Kor:** 60

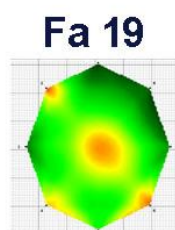
Mérés: 120 cm-en, **Átmérő:** 70 - 62 cm

Kerület: 205 cm **Korona átmérő:** 10 m

Gyökérzet és gyökérnyak állapota: *Ép, sérült, gyökérsérülés, gy. nyak sérülés,*

Radó-féle osztályzat: 3

Gyökér kezelése: Nem szükséges, gyökér ápolás, gy.nyak ápolás, gyökérzóna feltöltése, sebkezelés.



év

Törzs állapota: *Ép, sérült, korhadó, odú, repedés, benőtt ágcsomók, korhadó ágcsomók, fagyléc, kéregsérülés, epifiton növények,*

Radó-féle osztályzat: 3,5

Törzs kezelése: Nem szükséges, sérülések kezelése, odú - üregkezelés, törzsrögzítés, sebkezelés. **KIVÁGÁS**

Koronaalap és korona állapota: *Ép, sérült, vázág sérülés, odvas, korhadt, száradó ágak-ágcsomók, féloldalas korona, vezeték koronában, korona út fölé - épülethez - másik fa koronájával összeér. korábban 4 m-en csonkolva lett.*

Radó-féle osztályzat: 2,5

Korona alap és korona kezelés: *Nem szükséges, korona csökkentés %, vázágak csonkolása, száraz ágak-ágcsomók levágása, koronaalakító - ápoló - szárazoló metszés, visszavágás, korona ritkítás, súlypontjavítás, ifjítás, sebkezelés, másik koronához - út fölé - vezetékhez - szomszédhoz - épülethez - erő ágak kurtítása, vázágak összekötése, **KIVÁGÁS**.*

A fa egészségi állapota és életképessége: Értékszám: 2,5 **A fa általános állapot mutatója:** 20 %

A fa statikai állapota: (súlypont) Középen, -ra(re) m-re. Közmű 5 m-en belül: van, nincs.

A fa kockázatelemzését befolyásoló tényezők:

A fa környezete: épület: m, melléképület: 10 m, út: m, gyalogjárda: m, parkoló: m, kerítés: m, vezeték: m, lámpa: m, oszlop: m, padok: m, tó: 1 m, egyéb:

A fa élőhelyének minősége:

Környezeti veszélyeztetettség: Alacsony-, közepes-, magas kockázat (emberek, épület, járművek, kerítés, egyéb vagyontárgyak).

Kezelési javaslat: A leírt kezelések elvégzése után a fa rendszeres felülvizsgálat mellett továbbra is fenntartható.

Megjegyzés: Felülvizsgálat 2 év múlva javasolt.

20. számú melléklet

