

ÉRKEZETT

2020 JÚL 02

iktatószám: 0300787-0/2020.

MEGÁLLAPODÁS

amely létrejött egyrészről

JCDecaux Hungary Zrt.

Székhely: 1027 Budapest, Ganz u. 16.

cégjegyzékszám: 01-10-045326

adószám: 13408381-2-41

képviselő: Samu Tímea vezérigazgató

mint JCDecaux (a továbbiakban: **JCDecaux**),

másrészről

Miskolc Megyei Jogú Város Önkormányzat

Székhely: 3525 Miskolc, Városház tér 8.

adószám: 15735605-2-05

képviselő: Veres Pál polgármester

mint Önkormányzat (a továbbiakban: **Önkormányzat**),

együttes említésük esetén Felek, (külön-külön, mint Fél) között, az alulírott helyen és napon az alábbi feltételek szerint:

Előzmények

Felek rögzítik, hogy a Magyarország helyi önkormányzatairól szóló 2011. évi CLXXXIX. törvény (a továbbiakban: Mötv.) 13.§ (1) bekezdés 18. pontja, továbbá a személyszállítási szolgáltatásokról szóló 2012. évi XLI. törvény rendelkezéseinek figyelembevételével a helyi közösségi közlekedés biztosítása, mint helyi közügy, az Önkormányzatot terhelő közfeladat. Az Önkormányzat az előbbieket folyamán körülírt közfeladatot a MVK Miskolc Városi Közlekedési Zártkörűen Működő Részvénytársaság (Cégjegyzékszám: 05-10-000147; Adószám: 11072315-2-05; Székhely: 3527 Miskolc, Szondi György út 1.; a továbbiakban: MVK Zrt.) közreműködésével a 2011. június 1. napi hatállyal létrejött Közszolgáltatási Szerződés keretében az alábbiak szerint biztosítja:

- Miskolc területén autóbusszal végzett menetrendszerinti személyszállítási tevékenység;
- Miskolc-Felsőzsolca közötti, valamint e városok belterületén autóbusszal végzett menetrend szerinti személyszállítási szolgáltatási tevékenység;
- közúti vasúttal (villamos) végzett menetrendszerinti személyszállítási tevékenység.

A Közfeladat ellátásáért felelős Önkormányzat a meghivatkozott közszolgáltatási szerződésben – többek között – vállalta, hogy a személyszállítási közszolgáltatás nyújtásához szükséges, önkormányzati tulajdonban lévő közterületeket (így különösen a megállóhelyeket) térítésmentesen az MVK Zrt. rendelkezésére bocsátja, azzal, hogy az MVK Zrt. feladatát képezi az átvett közterületeknek a tisztántartása, hóeltakarítása, síkosságmentesítése.

Rögzítésre kerül továbbá, hogy az Mötv. 13. § (1) bekezdésének 2. és 5. pontja szerinti közfeladat ellátásában szintén Közszolgáltatási Szerződés útján a Városgazda Nonprofit Kft. működik közre, mely közfeladat megvalósítása ugyancsak érinti a közterületen létesített buszmegállókat, utcabútorokat.

Önkormányzat szavatolja, hogy a fentiekben részletezett, MVK Zrt.-t és Városgazda Nonprofit Kft.-t érintő hatályos szerződések JCDecaux-t jelen megállapodásból eredő jogosultságainak gyakorlásában

(különös tekintettel az utasvárók telepítésére, és az azokba épített CityLightok hasznosítására), kötelezettségeinek teljesítésében semmilyen módon nem akadályozza vagy gátolja.

Felek rögzítik, hogy Miskolc Város közigazgatási területén a JCDecaux a jelen megállapodás tárgyával és időtartamával összhangban kibocsátott tulajdonosi hozzájárulás alapján jogosult a saját költségén az 1.a. számú és 1.b. számú melléklet szerinti darabszámú, utasvárónként max. 2 db CityLight eszközzel felszerelt tömegközlekedési megállóhely telepítésére, melyet a későbbiekben az Önkormányzat rendelkezésére bocsát a helyi közösségi közlekedés, mint közszolgáltatás teljes körű megvalósításához. A létesítés és a használat feltételeit a felek az alábbiakban szabályozzák.

I. A szerződés tárgya, tartalma

1. Fentiek előrebocsátását követően a JCDecaux az irányadó településképi követelmények figyelembevételével **a szükséges engedélyek birtokában** Miskolc Város közigazgatási területén
 - a.) az 1.a. sz. melléklet szerinti tömegközlekedési megállóhelyen a régi elavult utasváró cseréjét új, City Light vitrinnel felszerelt K4-es típusú váróra a jelen megállapodás aláírását követő 12 hónapon belül, továbbá
 - b.) az 1.b. sz. melléklet szerinti darabszámú City Light vitrinnel felszerelt új utasváró kihelyezését a szükséges engedélyek beszerzését követő 12 hónapon belül vállalja.

Az utasvárók Felek által előzetesen jóváhagyott fellelhetőségének pontos helyét, műszaki paramétereket a jelen megállapodás elválaszthatatlan mellékletei tartalmazzák.

2. Felek rögzítik, hogy az utasvárók cseréjével, új utasvárók kihelyezésével és üzemeltetésével kapcsolatban felmerülő minden költség a JCDecaux-t terheli, a JCDecaux feladata továbbá a kivitelezés vonatkozásában felmerülő minden szükséges közmű egyeztetés, hatósági eljárás kezdeményezése, a megszerzett engedélyeknek megfelelő tervezési és kivitelezési munkák teljes körű megvalósítása. Felek rögzítik, hogy az utasvárók esetén JCDecaux dönt arról, hogy mely várókban épít ki elektromos betáplálást a kiépítés költsége és a reklámérték függvényében. Amennyiben zöldmezős beruházás keretében új utasváró telepítéséhez új fogadósínt kialakítása szükséges, úgy ez az Önkormányzat feladata, beleértve a végleges burkolat elkészítését is.
3. Felek rögzítik, továbbá, hogy a JCDecaux által a fentiek szerint elhelyezett, cserélt 1. sz. melléklet szerinti darabszámú utasváró, valamint az azokban kihelyezett reklámfelületek (City Light eszközök és infovitrinek) a JCDecaux kizárólagos tulajdonát képezik, illetve kizárólagos tulajdonában is maradnak a szerződés bármilyen okból történő megszűnése, megszüntetése esetén is.
4. Felek rögzítik, hogy az Önkormányzat a JCDecaux által biztosított szolgáltatásokért, azaz az utasvárók közösségi közlekedés céljából történő rendelkezésre bocsátásáért, valamint a 10. pontban foglalt feladatok ellátásáért a közterülethasználat adott utasváró esetében megállapított kezdő időpontjától díj fizetésére köteles. Ennek megfizetése mellett jogosult a JCDecaux tulajdonát képező I.1. pontban körülírt utasvárók jelen megállapodás szerinti, szerződéskötéstől számított 15 évig tartó használatára.
5. Az Önkormányzat a megállapodás szerinti tárgyévres esedékes díjat előre, a közterület használati díj fizetési kötelezettség kezdő időpontjától számított 15 napon belül kiállított számla alapján, a kiállítástól számított 30 napos fizetési határidővel a számlán megjelölt számlaszámra átutalással fizeti meg a JCDecaux részére. A JCDecaux az adott számla kiállításától számított 5 munkanapon belül köteles a számlát az Önkormányzat

részére eljuttatni. Amennyiben JCDecaux e kötelezettségének nem tesz eleget, úgy a fizetési határidő kezdete a számla kézhezvételének napja.

6. Felek rögzítik, hogy a JCDecaux az utasvárók telepítését követően köteles azokat az Önkormányzat rendelkezésére, használatába bocsátani, a közösségi közlekedési szolgáltatások megvalósításához szükséges igénybevételére JCDecaux jelen megállapodás aláírásával szavatol azért, hogy az utasvárók a megállapodás egész időtartama alatt alkalmasak lesznek a rendeltetésszerű használatra és megfelelnek a szerződés előírásainak, továbbá azért, hogy harmadik személynek az utasvárókon a szerződés aláírásakor nem áll fenn és a szerződés időtartama alatt sem fog fennállni olyan joga, amely az Önkormányzatot a megállapodás szerinti használatban korlátozza vagy akadályozza.
7. Az utasvárók elhelyezésével, cseréjével, karbantartásával és üzemeltetésével járó költségek (így különösen, de nem kizárólagosan: karbantartási költségek, hibaelhárítással, esetleges cserével kapcsolatos költségek, a működéssel összefüggő közüzemi költségek) a JCDecaux-t terhelik. A JCDecaux felelős azért, hogy az utasváró az érvényes statikai és biztonsági előírásoknak, műszaki-és egyéb hatósági követelményeknek megfeleljenek.
8. Az utasvárók használatával kapcsolatban Felek rögzítik, hogy:
 - a.) JCDecaux tudomásul veszi, hogy a szerződés tárgyát képező utasvárókat az Önkormányzat az őt terhelő közfeladatok ellátása során a tömegközlekedést igénybevevő utazóközönség rendelkezésére bocsátja, így azok várakozás céljából történő használatára bárki korlátozás nélkül jogosult.
 - b.) A tömegközlekedést nem zavaró módon a JCDecaux jogosult az utasvárókat és az abban elhelyezett CityLight eszközöket a jogszabályok betartása mellett egyéb célra hasznosítani, azzal, hogy politikai tartalmú reklám, illetve hirdetés közzététele tilos. Felek ehhez kapcsolódóan rögzítik, hogy az I.4. pontban meghatározott használati díj mértéke megegyezik az Önkormányzat hatályos közterület-használati rendelete alapján JCDecaux által megfizetett, tárgyévenként esedékes közterület használati díj összegével. Felek által jelen megállapodás alapján fizetendő díjak – így a használati díj és a közterület-használati díj is – ÁFA fizetési kötelezettség alá esnek, a díjak az általános forgalmi adó összegét magukban foglalják.
 - c.) Fentiek mellett az utasvárókban JCDecaux minden utasváróban 1 db infovitrint biztosít az Önkormányzat részére, amely azonban kizárólag önkormányzati és közérdekű, gazdasági reklámnak nem minősülő célokra használható fel. A jelen pontban körülírt infovitrinek a JCDecaux kizárólagos tulajdonát képezik a szerződés időtartama alatt, azonban a hirdetésekhez az Önkormányzat biztosítja a szükséges plakátokat és gondoskodik a kihelyezésükről. Az infovitrinek műszaki paramétereit a 2. számú melléklet tartalmazza.
9. Az Önkormányzat az I.8.a.) pontban foglaltak figyelembevételével vállalja az utasvárók rendeltetésének és a szerződésnek megfelelő használatának biztosítását. Ezzel kapcsolatban Felek rögzítik, hogy tekintettel arra, hogy az Önkormányzat - jelen megállapodástól független rendészeti feladatain túlmenően - a tárgyi utasvárókat nem őrzi, a harmadik személy által okozott, nem rendeltetésszerű használatból eredő károkért az Önkormányzat anyagi felelősséget nem vállal, ezen károkozások esetében is a jelen megállapodás I.10.c.) pontjában foglaltak az irányadók.
10. Felek megállapodása alapján, jelen szerződés időtartama alatt a JCDecaux az alábbi feladatokat valósítja meg:
 - a) az utasvárókat igény szerint, de legalább havonta - a várók tetejét az Önkormányzat kifejezett igénye szerint, de legalább 3 havonta - tisztítja (a tisztítás magába foglalja az engedély nélkül kihelyezett reklám vagy felírat, valamint egyéb szennyeződés pl. graffiti eltávolítását);
 - b) 3 havonta felülvizsgálja az utasvárók és az utasvárókban elhelyezett padok állapotát, műszaki megfelelőségét és elvégzi a szükséges karbantartási munkákat (a karbantartás magában foglalja, szükség szerint - de legfeljebb évente két alkalommal - a várók sérült üvegeinek cseréjét, ülőkék cseréjét, felújítását, pótlását, továbbá a festést, rozsdamentesítést és a hirdetéshordozó vitrinek – amennyiben azokban kiépítésre került - világításának karbantartását).
 - c) az utasvárókban keletkezett károkozás esetén:
 - egyéb kár esetén a bejelentéstől számított 3-5 napon belül köteles a javítást megkezdeni. A javítás elvégzésének végső határideje a bejelentést követő 10 nap. Amennyiben

technológiailag a fenti idő alatt nem valósítható meg az utasváróban bekövetkezett kár helyreállítása, Felek egyeztetést folytatnak az érintett utasváró helyreállítási módjáról, esetleges cseréjéről.

- amennyiben balesetveszély áll fenn (így különösen, de nem teljes körűen az üvegtörés), a kár bekövetkezéséről való – Önkormányzat hiba@jcdcaux.com elérhetőségére küldött írásos bejelentése alapján történt - tudomásszerzést követő 24 órán belül köteles azt megszüntetni, abban az esetben, ha a kár elhárítása nem lehetséges, akkor ugyanezen időtartamon belül gondoskodik a sérült felépítmény eltávolításáról és a lehető legtrövidebb időn belüli, de legfeljebb 30 naptári napon belüli pótlásáról. Amennyiben a balesetveszélyt a jelen szerződésben foglaltak szerint nem hárítja el, az Önkormányzat jogosult azt a JCDcaux előzetes írásbeli értesítését követően, a JCDcaux költségére maga elhárítani.
11. Azon várók esetén, ahol JCDcaux döntése alapján világítás került kiépítésre, az elektromos betáplálás meghibásodása esetén a helyreállításról a JCDcaux a hibabejelentését követően haladéktalanul intézkedik. Az Önkormányzat vállalja, hogy gondoskodik az utasvárók létesítésével és cseréjével érintett közterületek tisztántartásáról, hóeltakarításáról, síkosságmentesítéséről.

II. A megállapodás hatálybalépése, megszűnése, megszüntetése

1. Felek rögzítik, hogy jelen megállapodás JCDcaux által jelen megállapodásban foglaltak teljesítésének megkezdéséhez szükséges – a közterület használata esetén 15 éves – első közterület használati engedélyben megjelölt napon lép hatályba, és a hatálybalépésének napjától számított 15 éves határozott időtartamra jön létre, mely megállapodást Felek évente felülvizsgálják és szükséges esetén közös megállapodás szerint módosítanak. Felek kötelezettséget vállalnak továbbá arra, hogy a jelen pontban rögzített határozott időtartam leteltét megelőzően minimum 6, maximum 12 hónappal egyeztetéseket folytatnak a szerződéses jogviszony mindkét fél számára megfelelő módon történő lezárása vagy esetleges további fenntartása, folytatása tekintetében.
2. Súlyos szerződésszegés esetén mindkét fél jogosult azonnali hatállyal felmondani a megállapodást. A súlyos szerződésszegés esetei különösen, de nem kizárólagosan:
 - 2.1. Az Önkormányzat részéről, ha a felszólítás ellenére sem teljesíti a jelen megállapodásban foglalt díjfizetési kötelezettségét;
 - 2.2 A JCDcaux részéről:
 - a.) magatartása vagy mulasztása okán nem állnak fenn az utasvárók cseréjéhez, létesítéséhez, üzemeltetéséhez, továbbá az I.8.b.) pontban körülírt egyéb célú hasznosításához szükséges jogszabályi, hatósági stb. feltételek;
 - b.) az utasvárók üzemeltetése, karbantartása, tisztítása, felülvizsgálata, illetve hasznosítása során nem tartja be a jelen megállapodásban vállalt, illetve a vonatkozó jogszabályokban foglalt követelményeket, és az egyéb műszaki- és szakmai előírásokat,;
 - c.) bekövetkezett kár tekintetében helyreállítási, egyéb kötelezettségeinek felszólítás ellenére, az abban előírt határidőn belül sem tesz eleget;
 - d.) tevékenységével korlátozza, akadályozza az Önkormányzatot terhelő, Előzmények pontban részletezett közfeladatellátást. Felek rögzítik, hogy jelen pontban foglaltak alól kivételt képez az I.8.b.) pont szerint egyéb célú hasznosítással rendeltetésszerűen összefüggő tevékenység (így például: hirdetések cseréje).
 - 2.3. Felek azonnali hatályú felmondási jogukat a másik Fél szerződésszegésre történt írásbeli felszólítását követően gyakorolhatják, amennyiben a szerződésszegő Fél a felszólítást követő 30 napon belül sem állítja helyre a szerződésszerű állapotot. A felmondásban meg kell jelölni a konkrét szerződésszegést, és az azt alátámasztó tényeket, dokumentumokat. Azonnali hatályú felmondásnak kizárólag lényeges kötelezettségszegés esetén van helye.

3. Jelen megállapodás megszűnik, amennyiben jogszabályváltozás folytán az abban foglalt jogosultságok gyakorlása, kötelezettségek teljesítése ellehetetlenül. Önkormányzat kijelenti, hogy a megállapodás hatálya alatt lehetőségeihez mérten tartózkodik minden olyan cselekményektől, amik a Megállapodás ezen okból történő megszűnését eredményeznék.
4. Amennyiben egy utasváró funkciója forgalmi vagy egyéb okok miatt megszűnik, vagy (akár az utasvárót, akár az abban lévő reklámeszközt) el kell bontani, JCDecaux vállalja, hogy az utasvárót elbontja azzal, hogy az Önkormányzat az elbontott utasváró helyett köteles más helyszínt felajánlani a JCDecaux részére. A JCDecaux az új helyszín elfogadásáról vagy elutasításáról írásban nyilatkozik. Önkormányzat tudomásul veszi, hogy amennyiben a JCDecaux a felajánlott új helyszínt elfogadja, úgy a továbbiakban az új helyszínre is a jelen megállapodásban foglaltak érvényesek, a buszváró áttelepítésével vagy új buszváró telepítésével kapcsolatos költségek a JCDecaux-t terhelik. A felek rögzítik, hogy a helyszínmódosítások, illetve az új helyszínek felvétele nem igényli a jelen szerződés módosítását, csupán az 1. számú mellékleten való átvezetését.
5. A jelen megállapodás bármilyen okból történő megszűnése esetén Felek teljeskörűen elszámolnak egymással.
6. Felek a jelen megállapodás megszűnése tekintetében az alábbiak szerint állapodnak meg:
 - 6.1. Abban az esetben, ha jelen megállapodás a JCDecaux érdekkörében felmerült okból szűnik meg, a JCDecaux kötelezettséget vállal arra, hogy a kihelyezett utasvárók számának függvényében, lehetőség szerint a megszűnést követő 60 napon belül – ha az utasvárók száma, illetőleg az elvégzendő munka mennyisége ezt indokolja, akkor 120 napon belül - saját költségén - a gyalogos- és utasforgalom, valamint a közlekedés biztonságos és zavartalan biztosítása mellett – teljes körűen gondoskodik a tulajdonát képező utasvárók és az azokban elhelyezett reklámeszközök elbontásáról, elszállításáról. Vállalja továbbá, hogy a saját költségén helyreállítja azokat a károkat, melyek az utasvárók és reklámeszközök elbontásával, elszállításával összefüggésben keletkeztek az érintett közterületekben, oly módon, hogy azok a továbbiakban alkalmasak legyenek a biztonságos gyalogos- és utasforgalom általi közlekedési használatra. Felek a JCDecaux-t terhelő helyreállítási kötelezettség tartalmát (így különösen, de nem kizárólagosan: burkolat helyreállítás, aszfaltfestés) a szerződés jelen pont szerinti megszűnésekor pontosítják az egyes közterületek vonatkozásában. Abban az esetben ha ezen helyreállítási kötelezettségének egyáltalán nem vagy nem megfelelően tesz eleget, és ezzel összefüggésben az Önkormányzatnak kárt okoz, köteles ezen károkért helytállni.
 - 6.2. Felek rögzítik, hogy a jelen megállapodás Önkormányzat érdekkörében felmerülő okból történő megszűnése esetén a 6.1. pontban foglaltakat azzal az eltéréssel tekintik irányadónak, hogy a JCDecaux a 6.1. pontban körülírt tevékenységét az Önkormányzat költségén valósítja meg.
 - 6.3. Abban az esetben, ha a jelen megállapodás egyik Félnek sem felróható okból szűnik meg, Felek kötelezettséget vállalnak arra, hogy a megállapodás megszűnését követően legkésőbb 120 napon belül együttesen gondoskodnak - a gyalogos- és utasforgalom, valamint a közlekedés biztonságos és zavartalan biztosítása mellett – az utasvárók és az azokban elhelyezett reklámeszközök elbontásáról, elszállításáról. Az ezzel összefüggésben felmerült mindennemű költséget (különösen: bontási-, szállítási munkák, helyreállítási munkák ellenértéke), illetve az esetleges károkat közösen viselik a szerződéses időszaknak megfelelő arányban, oly módon, hogy a JCDecaux-t terheli a már eltelt időtartamra eső arányos költségviselés és az Önkormányzatot terheli a szerződéses időszakból még hátralévő időtartamra eső arányos költségviselés. Felek a jelen pont szerinti megszűnés esetén az utasvárók elbontásával, elszállításával, közterület helyreállításával kapcsolatos munkafolyamatokat, illetve a költségviseléssel kapcsolatos egyéb feltételeket az erre vonatkozó külön megállapodásban rögzítik.
 - 6.4. Felek rögzítik, hogy a jelen megállapodás bármilyen - Önkormányzatnak nem felróható - okból történő megszűnése esetén az Önkormányzat kártérítési felelősségét a Ptk. 6:152. § szerinti korlátokkal kizárják.
7. A megállapodás megszűnésére, megszüntetésére egyebekben a Ptk. rendelkezései az irányadók.



III. Vegyes, záró rendelkezések

1. Felek rögzítik, hogy a jelen megállapodás vonatkozásában az alábbi kapcsolattartásra jogosult személyeket jelölik ki:
 - 1.1. JCDecaux részéről:

Műszaki kérdések tekintetében kapcsolattartó: név: Mészáros Milán e-mail: milan.meszaros@jcdecaux.com telefon: +36 30 199 8783	Pénzügyi kérdések tekintetében kapcsolattartó: név: Szabó Krisztina e-mail: krisztina.szabo@jcdecaux.com telefon: +36 20 775 5814
-----------------------------------------------------------------------------------------------------------------------------------------	--------------------------------------------------------------------------------------------------------------------------------------------
 - 1.2. Önkormányzat részéről:

Műszaki és egyéb kérdések tekintetében kapcsolattartó: név: Lévai István e-mail: levai.istvan@miskolc.hu telefon: +36-30/902-5159	Pénzügyi kérdések tekintetében kapcsolattartó: név: Losonci Bernadett e-mail: losonci.bernadett@miskolc.hu telefon: +36-70/361-1927
--------------------------------------------------------------------------------------------------------------------------------------------	----------------------------------------------------------------------------------------------------------------------------------------------

A felek rögzítik, hogy a kapcsolattartók a jelen szerződés megszűnésével, módosításával kapcsolatos jognyilatkozatot nem tehetnek.

2. Jelen megállapodás csak írásban módosítható. Kivételt képez e rendelkezés alól, ha a Szerződő Felek adataiban változás következik be, vagy a kapcsolattartó személye megváltozik. Ezekben az esetekben Szerződő Felek a változás bekövetkezésétől számított 10 napon belül írásban tájékoztatják a másik Szerződő Felet az adatban, vagy a személyben bekövetkező változás tényéről, valamint az új adatról, illetve a kapcsolattartó személyéről.
3. Felek kijelentik, hogy a jelen megállapodás aláírásához szükséges minden engedéllyel, jogosultsággal rendelkeznek, és nincs olyan tény, körülmény, illetve jogszabályi rendelkezés, mely a jelen megállapodás megkötését, teljesítését bármilyen módon és mértékben akadályozná, korlátozná, vagy lehetetlenné tenné.
4. Felek a jelen megállapodás fenntartása, teljesítése érdekében egymással együttműködni kötelesek. Amennyiben külső körülmények változása folytán a megállapodásban foglaltak teljesítése akadályba ütközik, Felek mindent megtesznek a jelen megállapodás jogszabályi és egyéb feltételeknek megfelelő módosítása érdekében.
5. Szerződő Felek tudomásul veszik, hogy a vonatkozó jogszabályok és megállapodások szerinti illetékes ellenőrző szervezetek feladat- és hatáskörüknek megfelelően jelen megállapodást ellenőrizhetik, részükre a jogszabály szerinti információ megadása üzleti titokra való hivatkozással nem tagadható meg. JCDecaux vállalja, hogy az esetleges vizsgálat esetén az ellenőrzést végző szervek részére a kért felvilágosítást megadja, jelen megállapodás teljesítésével kapcsolatos iratokat bemutatja, és szükség esetén másolatban átadja.
6. A JCDecaux a szerződéskötést megelőzően nyilatkozott, hogy a 2011. évi CXCVI. tv. (a továbbiakban: Nvtv) 3.§ (1) bekezdése alapján átlátható szervezetnek minősül. Az Önkormányzat a megállapodást az Nvtv.12. §-a alapján azonnali hatállyal kártalanítás nélkül felmondhatja, ha JCDecaux, – vagy a vele közvetlen vagy közvetett módon jogviszonyban álló harmadik fél – a megállapodás megkötését követően beállott körülmény folytán már nem minősül az Nvtv. 3. § (1) bekezdés 1. pontja szerinti átlátható szervezetnek.
7. A JCDecaux teljes anyagi felelősséggel tartozik az utasvárók által vagy annak létesítése, cseréje, karbantartása vagy üzemeltetése során neki felróhatóan okozott mindennemű kárért (hibás felfüggesztés miatt lehulló alkatrészek, leejtett szerszámok, villamos berendezés üzemvitelével kapcsolatos károkozás, stb.). Ha ilyen károk miatt az Önkormányzatot kártérítésre köteleznék, a JCDecaux köteles a kárt az Önkormányzatnak megtéríteni.

8. Jelen megállapodásból eredő vitás kérdések rendezését a felek elsődlegesen tárgyalások útján kísérik meg. A tárgyalások eredménytelensége esetén a felek kikötik a hatásköri szabályoktól függően a Miskolci Járásbíróság illetve a Miskolci Törvényszék kizárólagos illetékességét. Felek kijelentik, hogy nem vesznek igénybe vitájuk során mediátori közreműködést, és vitájukat nem terjesztik eseti vagy állandó választott bíróság elé.
9. A jelen megállapodásban nem szabályozott kérdésekben a 2013. évi V. törvény (Ptk.), és a további vonatkozó jogszabályok hatályos rendelkezései az irányadóak.

Szerződő Felek a jelen megállapodást kölcsönösen átolvasták, értelmezték, és azt, mint szerződési akaratukkal mindenben megegyezőt, jóváhagyólag aláírták.

Jelen megállapodás négy példányban készült, melyből kettő példány a JCDecaux-t, kettő példány az Önkormányzatot illeti meg.

Mellékletek:

1. a.) melléklet – Telepítési lista – meglévő telepítések
1. b.) melléklet – Telepítési lista – új telepítések
2. melléklet – műszaki paraméterei

Budapest, 2020. július 16.

Miskolc, 2020. június 24.






JCDecaux Hungary Zrt.

képviseli:

Samu Tímea vezérigazgató és

Mészáros Milán együttesen

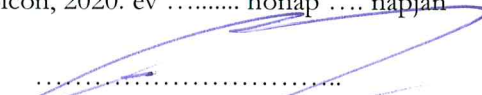
Miskolc Megyei Jogú Város Önkormányzata

képviseli:

Veres Pál polgármester

Pénzügyileg ellenjegyzem

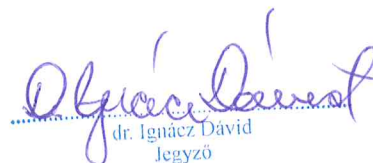
Miskolcon, 2020. év június 22. hónap 22. napján



Polgári Máttyás

Gazdálkodási Főosztály

Főosztályvezető

dr. Ignác Dávid
Jegyző




Burda Péter

De 7
Dobosné
Molnár Edina

Dr. Angyalné
Dr. Soltész Kitti



dr. Horváth Tünde Mária





A	B	C	D	E	F
1	Helyszín	Bontás / telepítés	Váró Típus	CityLight darab	m2
2	1 Erzsébet tér 1. előtt - Újgyőri főtér felé jobb oldalon	Bontás / telepítés	K4/3 A-B	1	4
3	2 Erzsébet tér 1-el szemben - Búza tér felé jobb oldalon	Bontás / telepítés	K4/3 A-B	1	4
4	3 Vörösmarty Mihály utca 31. előtt Búza tér felé jobb oldalon	Bontás / telepítés	K4/3 A-B	1	4
5	4 Vörösmarty Mihály utca 66. előtt centrum felől jobb oldalon	Bontás / telepítés	K4/3 A-B	1	4
6	5 Vörösmarty Mihály utca - Vízügyi ig Búza tér felé jobb oldalon	Bontás / telepítés	K4/3 A-B	1	4
7	6 Soltész Nagy Kámlán utca - Vízügyi ig Búza tér felé jobb oldalon	Bontás / telepítés	K4/3 A-B	1	4
8	7 Soltész Nagy Kámlán utca - Vízügyi ig Búza tér felől jobb oldalon	Bontás / telepítés	K4/3 A-B	1	4
9	8 Szemere- kert - Iskola előtt, Újgyőri főtér felé jobb oldalon	Bontás / telepítés	K4/4 A-B	1	4
10	9 Szeles utca belváros - Búza tér felől jobb oldalon	Bontás / telepítés	K4/3 A-B	1	4
11	10 Csabavezér út - Petneházy bérh. Centrum felé jobb oldalon	Bontás / telepítés	K4/3 A-B	1	4
12	11 Csabai kapu 49. város centrum felé jobb oldalon	Bontás / telepítés	K4/3 A-B	1	4
13	12 Ulbitz Béla utca 3. - Szemere utca centrum felől jobb oldalon	Bontás / telepítés	K4/3 A-B	1	4
14	13 Corvin utca 3. előtt - Vörösmarty u. centrum felé jobb oldalon	Bontás / telepítés	K4/3 A-B-C-D	1	4
15	14 Corvin utca - Vörösmarty u. centrum felől jobb oldalon	Bontás / telepítés	K4/3 A-B	1	4
16	15 Görgey Artúr utca - Sportszarnok váró - Népkert centrum felé jobb oldalon	Bontás / telepítés	K4/3 A-B	1	4
17	16 Görgey Artúr utca - Múzeum - Népkert, centrum felől jobb oldalon	Bontás / telepítés	K4/4 A-B	1	4
18	17 Zsolcai kapu 2. váró - Búza tér centrum felől jobb oldalon	Bontás / telepítés	K4/3 A-B	1	4
19	18 Zsolcai kapu vásárcsarnok - Búza tér felé jobb oldalon I. - II. váró	Bontás / telepítés	2db K4/3 A-B	2	8
20	19 Király utca 2. váró - Szinvapark centrum felől jobb oldalon	Bontás / telepítés	K4/3 A-B	1	4
21	20 Király utca 7 előtt Spar - Vörösmarty vr. Centrum felé jobb oldalon	Bontás / telepítés	K4/3 A-B	1	4
22	21 Csabai kapu - SZTK rendelő, centrum felől jobb oldalon	Bontás / telepítés	K4/3 A-B	1	4
23	22 Csabai kapu - SZTK rendelő, centrum felé jobb oldalon	Bontás / telepítés	K4/3 A-B	1	4
24	23 Csabavezér út - Tapolcai elágazás centrum felől jobb oldalon	Bontás / telepítés	K4/4 A-B-C-D + Pad	2	8
25	24 Csabai kapu - Tapolcai elágazás centrum felől jobb oldalon	Bontás / telepítés	K4/4 A-B-C-D + Pad	2	8
26	25 Jókai Mór utca - Petőfi tér centrum felé jobb oldalon	Bontás / telepítés	K4/3 A-B	1	4
27	26 Jókai Mór utca - Petőfi tér centrum felől jobb oldalon	Bontás / telepítés	K4/3 A-B	1	4
28	27 Fazekas Mihály utca - Dózsa György u. centrum felé jobb oldalon	Bontás / telepítés	K4/3 A-B	1	4
29	28 Vologda utca - Dózsa György u. centrum felől jobb oldalon	Bontás / telepítés	K4/3 A-B	1	4
30	29 Kis-Hunyad utca - Dayka Gábor u. centrum felől jobb oldalon	Bontás / telepítés	K4/3 A-B	1	4
31	30 Vologda utca - Ilona utca centrum felé jobb oldalon	Bontás / telepítés	K4/3 A-B	1	4
32	31 Vologda utca - Ilona utca Shell kút előtt centrum felől jobb oldalon	Bontás / telepítés	K4/3 A-B	1	4
33	32 Szeles utca - Búza téri piac mellett centrum felől jobb oldalon	Bontás / telepítés	K4/3 A-B	1	4
34	33 Kiss tábornok út - Bulgárföld centrum felől jobb oldalon	Bontás / telepítés	K4/3 A-B	1	4
35	34 Kiss tábornok út - Bulgárföld centrum felé jobb oldalon	Bontás / telepítés	K4/3 A-B	1	4
36	35 Árpád út - Diósgyőri Vk centrum felől jobb oldalon	Bontás / telepítés	K4/3 A-B	1	4
37	36 Árpád út - Diósgyőri Vk centrum felé jobb oldalon	Bontás / telepítés	K4/3 A-B	1	4
38	37 Bajcsy Zsilinszky út - Selyemrét centrum felé jobb oldalon	Bontás / telepítés	K4/3 A-B	1	4
39	38 Miskolctapolcai út - Centrum felé jobb oldalon fürdő	Bontás / telepítés	K4/4 A-B	1	4
40	39 Győri kapu - Aba u. centrum felé jobb oldalon	Bontás / telepítés	K4/3 A-B	1	4
41	40 Győri kapu - Őrs u. centrum felé jobb oldalon	Bontás / telepítés	K4/3 A-B	1	4
42	41 Szentpéteri kapu - Megyei Kórház centrum felé jobb oldalon	Bontás / telepítés	K4/3 A-B	1	4
43	42 Miskolctapolcai út - Vasúti felüljáró centrum felé jobb oldalon	Bontás / telepítés	K4/3 A-B	1	4
44	43 Szentgyörgy út - Miskolctapolcai t centrum felé jobb oldalon	Bontás / telepítés	K4/3 A-B egyedi	1	4
45	44 Miskolctapolcai út - Szentgyörgy út centrum felé jobb oldalon	Bontás / telepítés	K4/3 A-B	1	4
46	45 Miskolctapolcai út - Szentgyörgy út centrum felől jobb oldalon	Bontás / telepítés	K4/4 A-B	1	4
47	46 Egyetemváros főépület előtt centrum felé I. - II. váró	Bontás / telepítés	2db K4/3 A-B	2	8
48	47 Andrassy út 20. előtt Újgyőri főtér felé jobb oldalon	Bontás / telepítés	K4/3 A-B	1	4
49	48 Búza tér - Szeles u. váró	Kész	K4/4 A-B	1	4
50	49 Csaba vezér út 26. ABC váró centrum felől jobb oldalon	Bontás / telepítés	K4/3 A-B	1	4
51	50 Győri kapu 106. előtt Újgyőri főtér felé jobb oldalon	Bontás / telepítés	K4/3 A-B-C	2	6
52	51 Győri kapu 85. előtt Újgyőri főtér felől jobb oldalon	Bontás / telepítés	K4/3 A-B-C	2	6
53	52 József Attila utca 29. előtt - Zsigmondy Vilmos utca centrum felé jobb oldalon	Bontás / telepítés	K4/3 A-B-R-S	2	8
54	53 Kandó K. tér 3. - Tiszai pályaudvar villamos váró végállomás	Bontás / telepítés	K4/4 A-B	1	4
55	54 Szentpéteri kapu - Huba utca, Katowice városrész centrum felől jobb oldalon	Bontás / telepítés	K4/3 A-B	1	4
56	55 Szentpéteri kapu Tescoval szemben végállomás mellett centrum felől jobb oldalon	Bontás / telepítés	K4/3 A-B	1	4
57	56 Szentpéteri kapu 72-76. kórház előtt váró centrum felől jobb oldalon	Bontás / telepítés	K4/3 A-B	1	4
58	57 Újgyőri főtér 43. Vasas Művelődési Központ előtt Újgyőri főtér felől jobb oldalon	Bontás / telepítés	K4/3 A-B	1	4
59	58 Újgyőri főtér 43. 101-es buszmegálló végállomás	Bontás / telepítés	K4/3 A-B-C-D	2	8
60	59 Vologda u. 26. - Ilona utca Shell-kút mellett váró	Bontás / telepítés	K4/3 A-B	1	4
61	60 Csabavezér út - 3-as főút - OMV-kút előtt centrum felé jobb oldalon	Bontás / telepítés	K4/3 A-B	1	4
62	61 Vologda utca - Szent Anna tér, Búza tér felé jobb oldalon	Bontás / telepítés	K4/3 A-B	1	4
63	62 Csabai kapu - McDonald's mellett centrum felé jobb oldalon	Bontás / telepítés	K4/4 A-B-C-D + Pad	2	8
64	63 Szőlőskert sétány - Avass városközpont végállomás felé jobb oldalon, Rossmann mellett	Bontás / telepítés	K4/4 A-B	1	4
65	64 Szőlőskert sétány - Avass városközpont végállomás felől jobb oldalon Coop mellett	Bontás / telepítés	K4/4 A-B	1	4
66	65 Andrassy Gyula utca Reál előtt Újgyőri főtér felé jobb oldalon	Bontás / telepítés	K4/3 A-B	1	4
67	66 Andrassy Gyula utca - Tátra utca Újgyőri főtér felől jobb oldalon	Bontás / telepítés	K4/3 A-B	1	4
68	67 Győri kapu 136 előtt - Őrs utca centrum felől jobb oldalon	Bontás / telepítés	K4/3 A-B	1	4

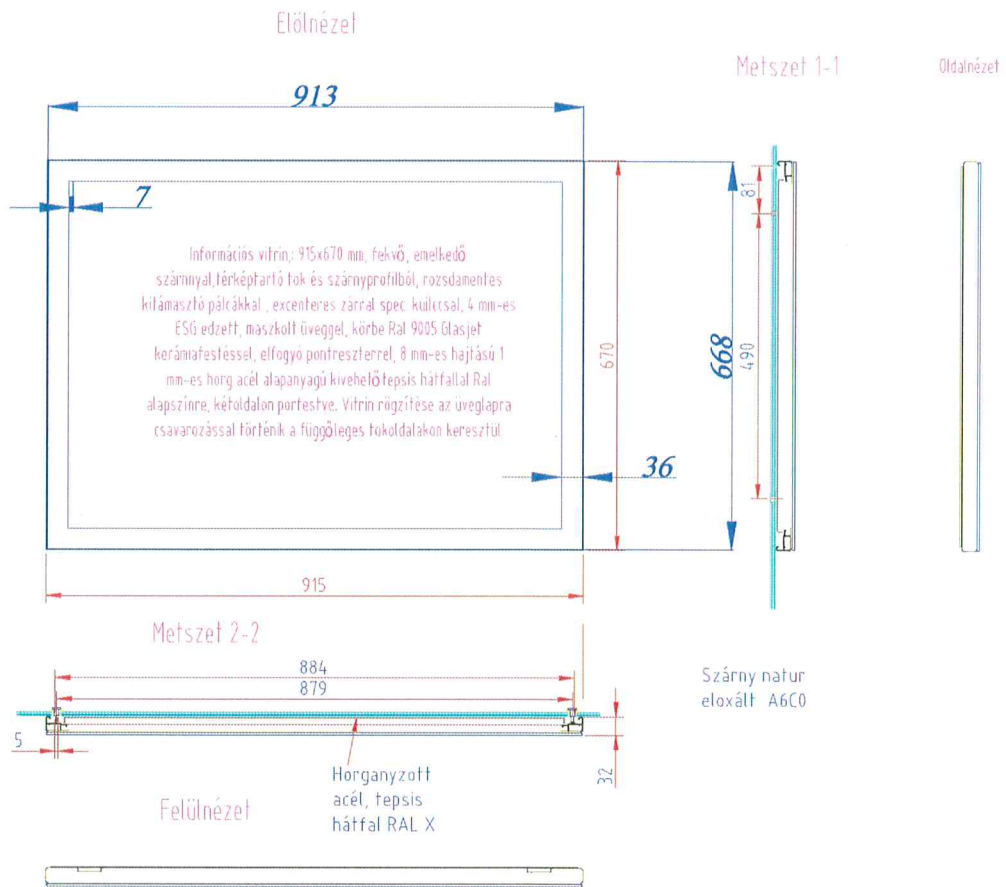
1.b.) melléklet

	Helyszín	Telepítés	Új helyszín / régi	Váró Típus	CityLight darab	m2
1	Szemere- kert - Iskolvával szemben, Búza tér felé jobb oldalon	Telepítés	Új	K4/3 A-B	1	4
2	Szeles utca - Petőfi tér, Búza tér felé jobb oldalon	Telepítés	Új	K4/3 A-B	1	4
3	Ullitz Béla utca - Szemere utca centrum felé jobb oldalon	Telepítés	Új	K4/3 A-B	1	4
4	Szentpáli utca - Centrum, Búza tér felé jobb oldalon	Telepítés	Új	K4/3 A-B	1	4
5	Király utca - Szinvapark előtt centrum felé jobb oldalon	Telepítés	Új	K4/3 A-B	1	4
6	Búza tér végállomás	Telepítés	Új	K4/3 A-B eselteg T	1	4
7	Búza tér végállomás	Telepítés	Új	K4/3 A-B	1	4
8	Búza tér végállomás	Telepítés	Új	K4/3 A-B	1	4
9	Búza tér végállomás	Telepítés	Új	K4/3 A-B	1	4
10	Búza tér végállomás	Telepítés	Új	K4/3 A-B eselteg T	1	4
11	Szenpéteri kapu - Álmos utca Tesco felé jobb oldalon	Telepítés	Új	K4/3 A-B	1	4
12	Kazinczy Ferenc utca - Villanyrendőr centrum felé jobb oldalon	Telepítés	Új	K4/3 A-B	1	4

1.b.) melléklet /opcionális

	A	B	C	D	E	F	G
1	Villamos / Busz / Önálló	Helyszín	Telepítés	Új helyszín / régi	Váró Típus	CityLight darab	m2
2	Villamos Váró	Városház tér 1-es villamos Tiszai pályaudvar felé váró	Telepítés	Új	K4/3 hátfalas	1	4
3	Villamos Váró	Városház tér 1-es villamos Felső-Majlát felé váró	Telepítés	Új	K4/3 hátfalas	1	4
4	Villamos Váró	Villanyrendőr 1-es villamos Tiszai pályaudvar felé váró	Telepítés	Új	K4/3 hátfalas	1	4
5	Villamos Váró	Villanyrendőr 1-es villamos Felső-Majlát felé váró	Telepítés	Új	K4/3 hátfalas	1	4
6	Villamos Váró	Szinvapark 1-es villamos Tiszai pályaudvar felé váró	Telepítés	Új	K4/3 hátfalas	1	4
7	Villamos Váró	Szinvapark 1-es villamos Felső-Majlát felé váró	Telepítés	Új	K4/3 hátfalas	1	4

Információs vitrin



UTASVÁRÓ PAVILONOK

K-4

Fémfelületi kiképzés:

Tűzhorganyzás; tartós, rugalmas, UV-sugárzásnak ellenálló, homogén műanyag felületet képező, két rétegben a felületre felvit, környezetbarát epoxi-poliészter porlakk elektrosztatikus porszórása.

Vázszerkezet:

Négyzet keresztmetszetű acél zártszelvény tartóoszlopok.

Tetőszerkezet:

Lapos tetőforma, V-keresztmetszetű előre szűkülő profilú esővíz elvezető tetőtartókkal, a hátsó oldalon végigfutó csatornával, 10 mm falvastagságú víztiszta vagy anyagában színezett ragasztott, edzett biztonsági üveg tetőfedéssel. Az esővíz elvezetése az utasváró hátsó részén elhelyezett szabadon álló vízlevezető csővel megoldott.

Üvegezés:

8 mm falvastagságú edzett biztonsági üvegek, biztonsági jelöléssel ellátva.

Ülőhelykialakítás:

3-5 férőhelyes pad, rács, perforált lemez vagy nemes fa ülőfelülettel.

Reklámvitrin:

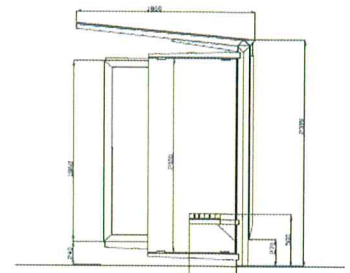
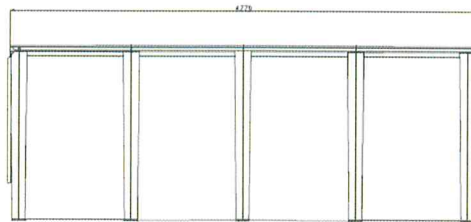
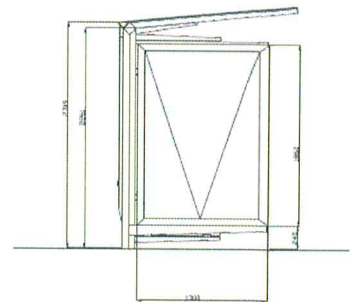
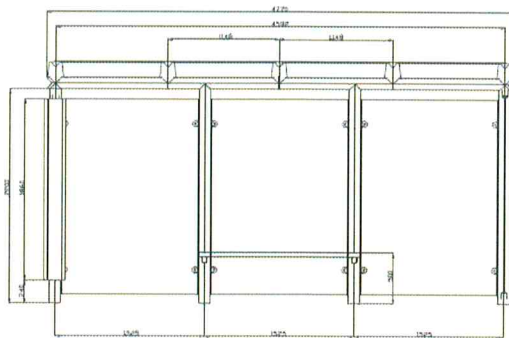
City-Light vitrin, natúr eloxált felülettel, egy vagy kétoldalas kivitelben, biztonsági üvegezéssel, saját, önálló, belső világítással. OMTKI által bevizsgálva. Méretek: 150 x 1300 x 1860 mm.

Méretek:

Hosszúság: 4770 mm

Mélység: 1800 mm

Belmagasság: 2200 mm



MŰSZAKI RAJZ

UTASVÁRÓ PAVILONOK

K-4

Beépített alapterület nagysága:	7,29 m ² (1550 mm x 4700 mm)
Lefedett alapterület nagysága:	10,01 m ² (2093 mm x 4783 mm)
Párkánymagasság elől:	2456 mm
Párkánymagasság hátul:	2261 mm
Padlószint:	a járda szintje
Tűzvesélyességi osztály:	Utassváró pavilon szerkezete: „E” tűzvesélyességi osztály
Használt anyagok, szerkezetek:	ST 37-2 anyagminőségű zártacél, ST 37 anyagminőségű acélcső, S235JRG2 anyagminőségű meleg hengerelt acél durvalemez, FE 235 B anyagminőségű meleg hengerelt laposacél, FE 235 B anyagminőségű meleg hengerelt L-acél, DIN szabvány szerinti anyagminőségű rozsdamentes kötőelemek, 8 mm falvastagságú edzett biztonsági üveg, 10 mm falvastagságú ragasztott, edzett biztonsági üveg
Alapozás:	Leásott változat: az aljzatba fűrt lyukakba C16 FN beton felhasználásával, Dübeles változat: a megfelelően kialakított aljzatba dübeles csavarrozítással minden esetben a helyi adottságok és a közművek elhelyezkedésének figyelembevételével
Padló:	a telepítés körülményeitől, a helyi adottságoktól valamint a megrendelő igényétől függően aszfalt, beton, térkő vagy egyéb felület
Teherhordó váz:	90 x 90 x 3 mm acél zártszelvény 50 x 50 x 3 mm acél zártszelvény
Tetőfedés:	10 mm falvastagságú ragasztott, edzett biztonsági üveg
Felületkiképzés:	lúzhorganyzás; tartós, rugalmas, UV-sugárzásnak ellenálló, homogén műanyag felületet képező, két rétegben a felületre felvitt, környezetbarát epoxi-poliészter porlakk elektrosztatikus porszórása

MŰSZAKI LEÍRÁS

